

189194

909B

0/6772

28 FEB 1963



189194

MEMORIA DESCRIPTIVA

=====

Correspondiente al registro de Modelo de Utilidad que, por veinte años, se solicita a favor de la firma "JOUETS EDUCATIFS UNIVERSELS, S.A.", de nacionalidad francesa, residente en DRANCY (Francia), rue Bon-Houdart, 14 à 20, - - - - -

5.

p o r

"JUEGO DIDACTICO"

=====

El objeto del presente Modelo se refiere a un nuevo juego didáctico y el mismo tiene por misión de que el niño, jugando, jugando se familiarice con la Química, ciencia poco grata en general, para niños de corta edad.

10.

189194 28



Gracias pues, al nuevo juego el niño va conociendo los rudimentos de la Química e inclusive despertándosele el amor hacia ella.

5. Para una correcta interpretación se describe, a continuación, un caso de realización práctica, a título de ejemplo, no limitativo, del nuevo juego, acompañándose de una hoja de dibujos en la que:

10. En la figura 1 se representa en perspectiva superior el estuche del conjunto, destapado con su tapa en línea y uno de los componentes de su contenido igualmente alineado.

En la figura 2 es una vista en perspectiva y en línea, de la balanza que forma parte del conjunto.

Y en la figura 3 es visto en perspectiva el soporta minerales del estuche.

15. Consiste la invención en que en el interior de la bandeja-caja -1- contenedor de distintos trozos de minerales -2- se dispone también en los compartimientos necesarios para ello, tubos de ensayo -3-, pipetas -4-, barritas de cristal -5-, cristales laminaes -6- para la observancia de
20. muestras por el microscopio, infiernillo de alcohol desmontable -7- y una balanza -8- también desmontable, así como pinza -9- y pinzas de madera de laboratorio, dosificadores, ralladores -10- barritas de yeso -11- e imán en barrita -12-,
25. placa rectangular de cerámica -13-, cristal en forma de capacete -14-, botella de ácido clorhídrico -15-, lupa -16-, bolas -17- de hierro y acero, plaquitas metálicas, tapones de corcho -18- y de plástico así como soportes ⁻¹⁹⁻ con pedestales ⁻²⁰⁻ desmontables para los trozos de minerales -2-, todo ello
30. junto con un libro de instrucciones para que el niño pueda realizar el estudio de los minerales obtenidos, así como sus reacciones con los ácidos, puerza y densidad, y todo está

189194

28



envuelto por una envolvente -21- de material flexible, transparente, que impide que los artículos contenidos en los compartimientos de la bandeja-caja, puedan escapar fortuitamente y finalmente tapados con la oportuna tapa.

5. La balanza está constituida por una lámina de material rígido -22-, debidamente moldeado, y en su extremo opuesto al de asido hay una lámina-cabezal -23- con un soporte -24- para la introducción en el mismo, en forma atravesada, de un travesero -25- constitutivo de los brazos de la balanza que también está moldeados en material plástico laminar rígido y el mismo presenta en su centro una abertura -26- suficiente para que por ella pase un sujetador -27- de anclaje con articulación de dicho brazo que así queda alojado por su parte central en el soporte existiendo una lámina -28- adosada y de igual forma que la del cabezal, cual lámina queda yuxtapuesta y unida a la del cabezal por medio de un tornillo -29- perpendicular de fijación y la oportuna tuerca -30- y apoyándose por el centro de la rama formativa de los dos brazos a través de un pico -31- saliente descendente y que por su punta es por donde pivota la lámina transversal de los dos brazos de la balanza, pudiéndose de esta manera montar y desmontar la balanza tantas y cuantas veces convenga con solo retirar el tornillo y la tuerca de unión de la lámina yuxtapuesta a la del cabezal para que se efectue la liberación del doble brazo laminar basculante y la balanza se pueda alojar, plegada, en el interior de la bandeja-caja.
- 10.
- 15.
- 20.
- 25.

30. En el extremo de los brazos transversales de la balanza hay en cada uno de ellos un orificio -31a- pasante en el que se engarza el gancho -32- del extremo del alambre sinusoidal -33- sostenedor del platillo -14- de la balanza.

189 194

28 FEB 1973



5. El soporte -19- con pedestal -20- de los trozos de mineral -2- está constituido por tres dedos -34- curvados y dirigidos hacia arriba formando copa que de su centro -35- externo parte, hacia abajo, un árbol -36- vertical el cual se ensarta en un orificio -37- central practicado en forma perpendicular sobre la base del pedestal.

Se sobreentiende que en el presente caso, serán variables cuantos detalles de construcción y acabado, no alteren, cambien o modifiquen la esencia de la invención.

10.

N O T A

Descrito el objeto y utilidad de la invención, lo que se declara como no divulgado ni practicado en España, comprende las siguientes reivindicaciones:

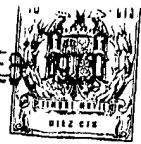
15.

1ª.- Juego didactico, caracterizado por el hecho de que en el interior de la bandeja-caja contenedor de distintos trozos de minerales se dispone también en los compartimientos necesarios para ello, tubos de ensayo, pipetas, barritas de cristal, cristales laminares para la observancia de muestras por el microscopio, infiernillo de alcohol desmontable y una balanza también desmontable, así como pinza de madera de laboratorio, dosificadores, ralladores, barritas de yeso e imán en barrita, placa rectangular de cerámica, cristal en forma de capacete, botella de ácido clorhídrico, lupa, bolas de hierro y acero, plaquitas metálicas,

20.

25.

taponos de corcho y de plástico así como soportes con pedestales desmontables para los trozos de minerales, todo ello junto con un libro de instrucciones para que el niño pueda realizar el estudio de los minerales obtenidos, así como sus reacciones con los ácidos, pureza y densidad y todo es-



tá envuelto por una envolvente de material flexible, transparente, que impide que los artículos contenidos en los compartimientos de la bandeja-caja, puedan escapar fortuitamente y finalmente tapados con la oportuna tapa.

5. 2^a.- Juego didactico, según la anterior reivindicación, en el que la balanza está constituida por una lámina de material rígido, debidamente moldeado, y en su extremo opuesto al de asido hay una lámina-cabezal con un soporte para la introducción en el mismo, en forma atravesada, de un travesero constitutivo de los brazos de la balanza que también está moldeados en material plástico laminar rígido y el mismo presenta en su centro una abertura suficiente para que por ella pase un sujetador de anclaje con articulación de dicho brazo que así queda alojado por su parte central en el soporte existiendo una lámina adosada y de igual forma que la del cabezal, cual lámina queda yuxtapuesta y unida a la del cabezal por medio de un tornillo perpendicular de fijación y la oportuna tuerca y apoyándose por el centro de la rama formativa de los dos brazos a través de un pico saliente descendente y que por su punta es por donde pivota la lámina transversal de los dos brazos de la balanza, pudiéndose de esta manera montar y desmontar la balanza tantas y cuantas veces convenga con solo retirar el tornillo y la tuerca de unión de la lámina yuxtapuesta a la del cabezal para que se efectue la liberación del doble brazo laminar basculante y la balanza se pueda alojar plegada, en el interior de la bandeja-caja.
10. 3^a.- Juego didactico, según las anteriores reivindicaciones, en el que en el extremo de los brazos transversales de la balanza hay en cada uno de ellos un orificio pasante en el que se engarza el gancho del extremo del alam-

15. 3^a.- Juego didactico, según las anteriores reivindicaciones, en el que en el extremo de los brazos transversales de la balanza hay en cada uno de ellos un orificio pasante en el que se engarza el gancho del extremo del alam-
20. 3^a.- Juego didactico, según las anteriores reivindicaciones, en el que en el extremo de los brazos transversales de la balanza hay en cada uno de ellos un orificio pasante en el que se engarza el gancho del extremo del alam-
25. 3^a.- Juego didactico, según las anteriores reivindicaciones, en el que en el extremo de los brazos transversales de la balanza hay en cada uno de ellos un orificio pasante en el que se engarza el gancho del extremo del alam-
30. 3^a.- Juego didactico, según las anteriores reivindicaciones, en el que en el extremo de los brazos transversales de la balanza hay en cada uno de ellos un orificio pasante en el que se engarza el gancho del extremo del alam-

1891



bre sinusoidal sostenedor del platillo de la balanza.

5. 4ª.- Juego didactico, según las anteriores reivindicaciones, en el que el soporte con pedestal de los trozos de mineral está constituido por tres dedos curvados y dirigidos hacia arriba formando copa que de su centro externo parte, hacia abajo, un árbol vertical el cual se ensarta en un orificio central practicado en forma perpendicular sobre la base del pedestal.

10. 5ª.- JUEGO DIDACTICO.

Según se describe y reivindica en la presente Memoria descriptiva que consta de seis hojas foliadas y escritas por una sola cara y acompañada de una hoja de dibujos.

Madrid, a veintiocho de Febrero de mil novecientos setenta y tres.

P.A.,

A. Arichay

p. p.

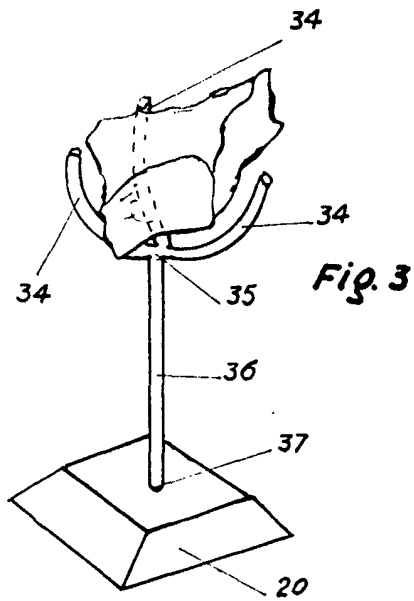


Fig. 3

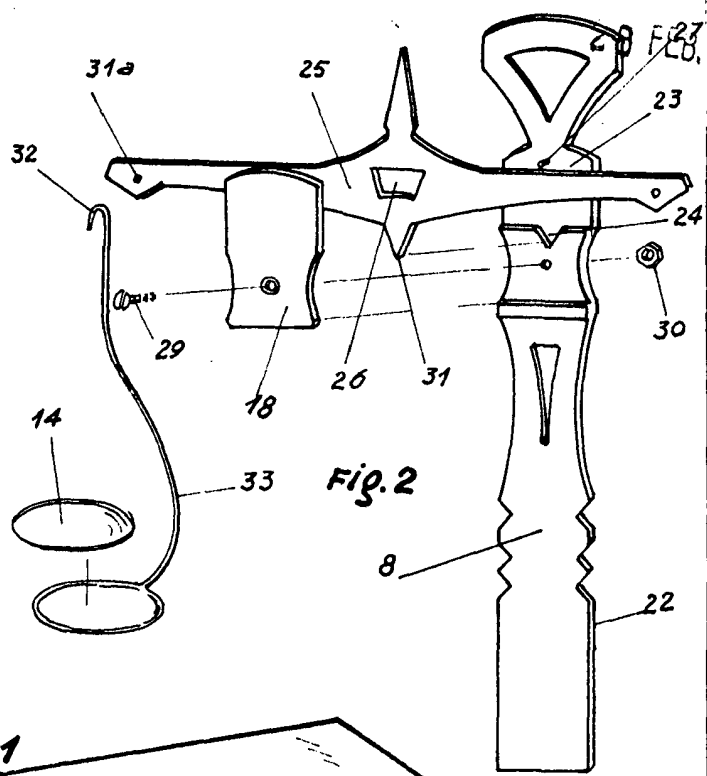


Fig. 2

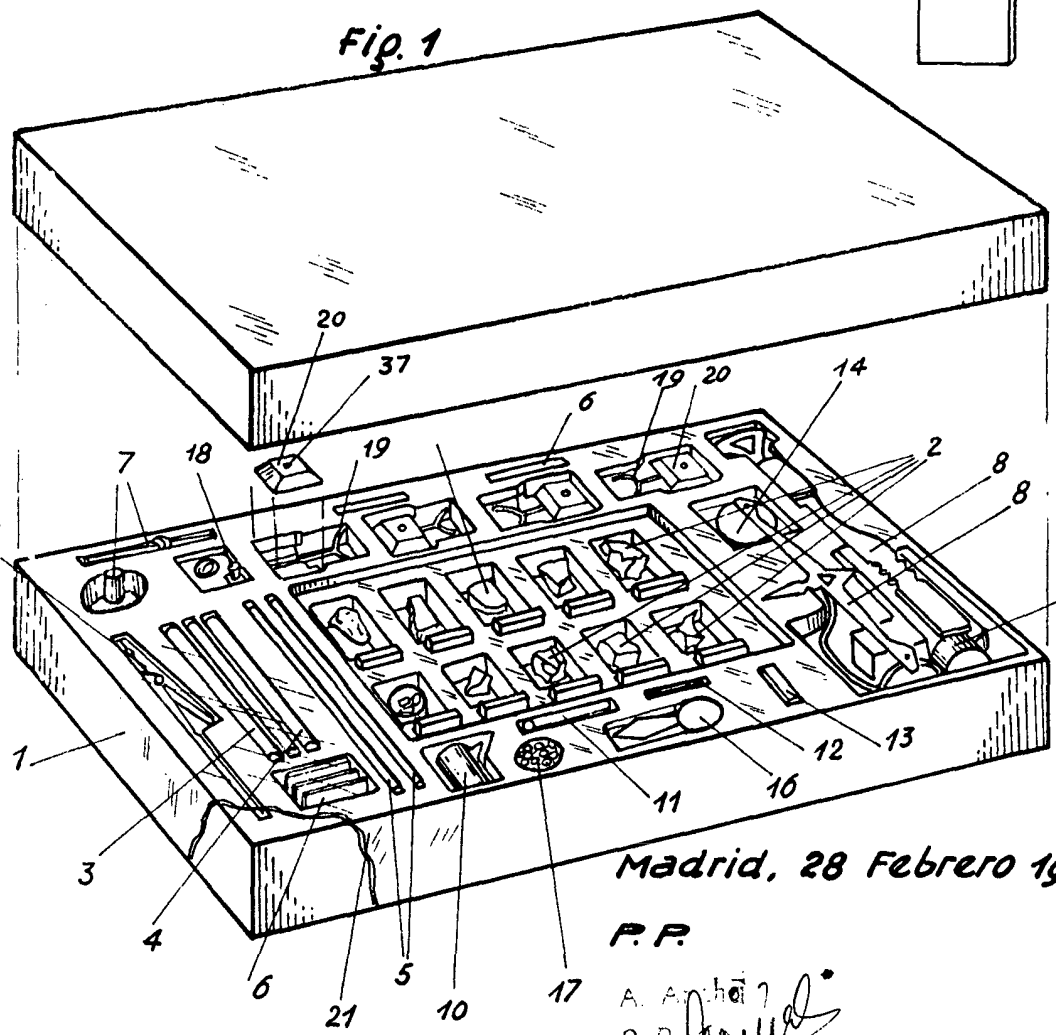


Fig. 1

Madrid, 28 Febrero 1973

P.P.

A. Archa
P.P.
[Signature]

Escala variable