



B 65 D

M O D E L O  
D E  
U T I L I D A D

a favor de Don Ramón BISBE FABREGAS, de nacionalidad española, residente en Barcelona, calle Capitán Arenas, 11, por "DISPOSITIVO DE ARTICULACIÓN PARA TAPAS DE RECIPIENTES".

- . -

MEMORIA DESCRIPTIVA

- La presente invención se refiere a un dispositivo de articulación para tapas de recipientes, cuya característica esencial la constituye el hecho de que la tapa puede ser fácilmente desmontada y separada del recipiente, sin que para ello sea necesario efectuar el desmontaje del dispositivo de las respectivas partes en las que se halla fijado, a la vez que mediante el mismo se logra obtener una posición de máxima apertura de la tapa sin provocar deterioros en el conjunto del recipiente ni aún en el propio dispositivo.
- 5.
- 10.

15 FEB 1955



- Los dispositivos de articulación empleados en la actualidad, si bien cumplen eficazmente con su cometido, adolecen de no permitir la separación de la tapa del recipiente sin antes efectuar el total desmontaje del mismo, y de no presentar una posición tope en la máxima apertura de la tapa que preserve del deterioro al conjunto del recipiente y al propio dispositivo. Ello implica un notable inconveniente, ya que el tener que realizar el total desmontaje del dispositivo para conseguir la separación de la tapa, lleva consigo una notable pérdida de tiempo y un grave riesgo de deterioro del mismo, así como del recipiente manipulado, cuya pérdida de tiempo es tanto más elevada si se tiene en cuenta que normalmente, de la misma manera que se ha desmontado el dispositivo, debe montarse, ya que tal operación solo suele efectuarse de una forma ocasional.
- 5.
- 10.
- 15.

- Estos inconvenientes quedan solventados mediante el dispositivo de articulación objeto de la presente invención, ya que el mismo permite fácilmente la separación de la tapa del recipiente, sin que para ello sea necesario efectuar el desmontaje del mismo, a la vez que se obtiene una posición de máxima apertura de la tapa, que evita posibles deterioros en el recipiente, así como en el propio dispositivo.
- 20.

- Dicho dispositivo se caracteriza esencialmente por el hecho de estar constituido por dos bisagras desmontables, cuyas partes correspondientes se hallan unidas a los bordes respectivos de la tapa y recipiente,
- 25.



189005

y una aleta que actúa a modo de tope de la posición máxima de apertura de la tapa, fijada en el borde de la misma y entre las dos partes correspondientes de las antedichas bisagras.

5. Los dibujos adjuntos muestran, esquemáticamente y tan sólo a título de ejemplo no limitativo del alcance de la presente invención, una forma de llevarlo a la práctica.

10. En dichos dibujos, la figura 1 muestra una vista en perspectiva de un recipiente dotado del dispositivo de articulación en cuestión, antes de efectuar el correspondiente acoplamiento entre la tapa y el cuerpo de la caja; la figura 2 es una sección transversal del mismo, una vez debidamente acoplado, en la posición de cierre; 15. y la figura 3 muestra una vista igual a la anterior, pero en la posición de máxima apertura.

20. Tal como en los referidos dibujos se aprecia, este dispositivo está formado por dos bisagras desmontables constituídas cada una de ellas por una aleta -1- que se prolonga en un cuerpo cilíndrico -2- de mayor longitud que aquélla y, por tanto, sobresaliente por ambos lados de la misma, la cual es solidaria del borde de la tapa -3- del recipiente. Los extremos sobresalientes de dicho cuerpo cilíndrico -2- pueden alojarse en dos piezas semitubulares -4- a modo de media caña, cerradas por uno de sus extremos, que quedan alineadas y separadas 25. entre sí con sus extremos abiertos enfrentados, sobre el lateral del mismo lado del cuerpo -5- del recipiente.

18900-15 FEB



Introducidos los extremos de aquel cuerpo cilíndrico -2- solidario de la aleta -1- en las respectivas piezas -4-, cuya introducción se efectúa por el lado abierto de las mismas y salvando, a presión, la acción que ejerce un tope -6- dispuesto entre ambas por esa parte, el cual actúa a la vez como medio de seguridad en la retención del cuerpo cilíndrico -2-, queda formada la correspondiente bisagra.

Asimismo, entre las dos bisagras de esta forma descritas y sobre el lateral correspondiente a la tapa -3-, se halla montada una aleta -7- que sobresale normalmente de dicho borde lateral, la cual actúa como tope de apertura de la referida tapa -3-, tal como puede apreciarse en la figura 3 de los dibujos que se acompañan.

Serán independientes del alcance de la presente invención, los detalles accesorios y las características constructivas empleadas en su realización, sin que ello altere la esencialidad de las siguientes reivindicaciones.

- . -

N O T A

Se reivindica como objeto del presente modelo de utilidad:

1. Dispositivo de articulación para tapas de recipientes, caracterizado esencialmente por el hecho

1990 FEB 15



- de estar constituido por dos bisagras desmontables, formadas cada una de ellas por dos piezas solidarias de los respectivos bordes de la tapa y del recipiente, una de las cuales está constituida por una aleta que se prolonga en un cuerpo cilíndrico sobresaliente por ambos lados de la misma, en tanto que la restante está formada por dos piezas tubulares, a modo de media caña, cerradas por uno de sus extremos, en el interior de las cuales quedan alojados los extremos de aquel cuerpo cilíndrico, salvando, a presión, la acción que ejerce un nervio saliente dispuesto entre las dos mencionadas piezas tubulares, cuyas bisagras así formadas están complementadas por una aleta solidaria del borde de la tapa, que limita la posición de apertura de la misma.
- 5.
- 10.
15.                    2.    Dispositivo de articulación para tapas de recipientes.

La presente memoria descriptiva consta de cinco hojas foliadas, escritas a máquina por una sola cara.

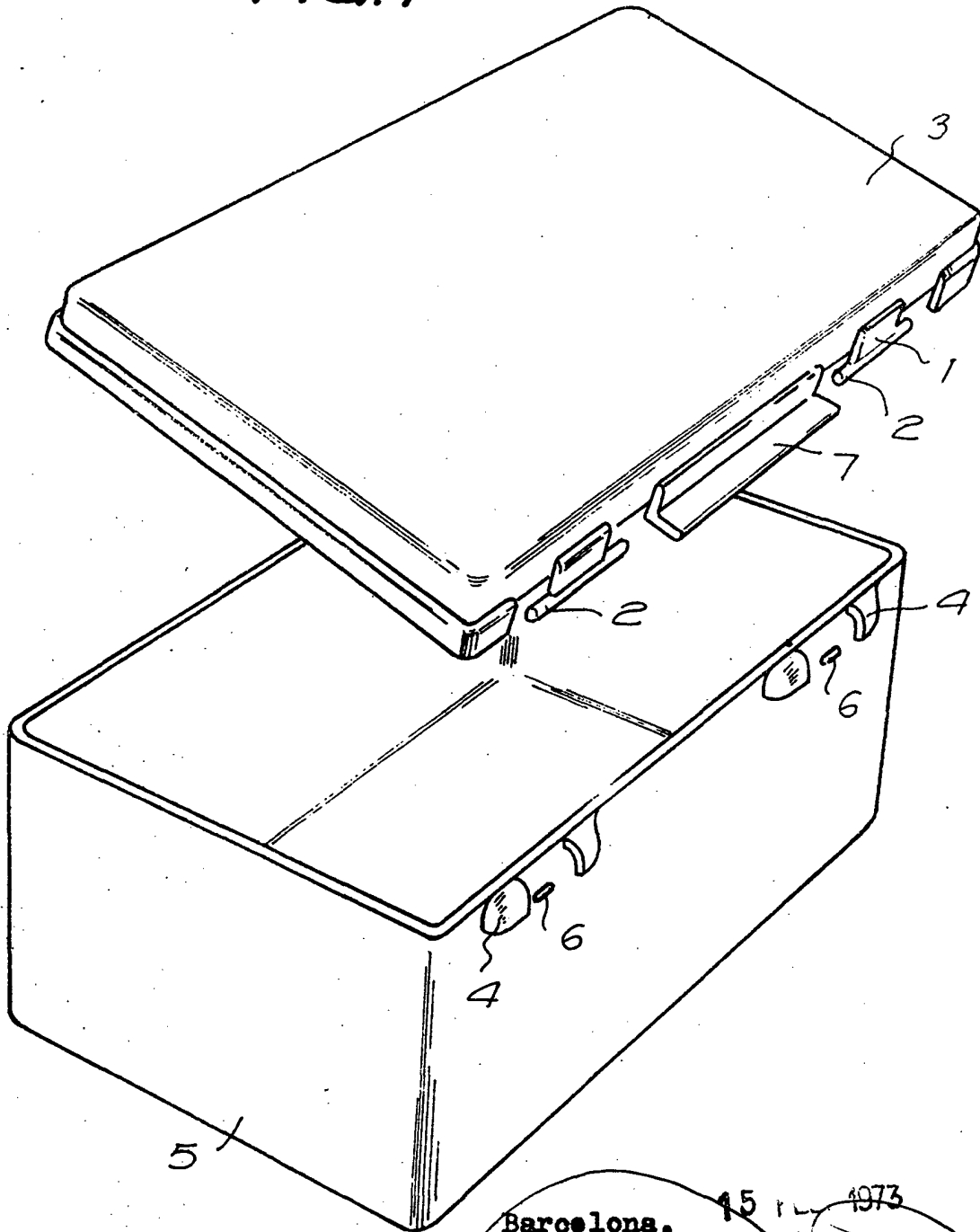
Barcelona, 15 de febrero de 1973

Ramón BISBE FÁBREGAS

p.a.



FIG. 1



Barcelona, 15 JUL 1973  
p.a.

15 FEB 1973



FIG. 2

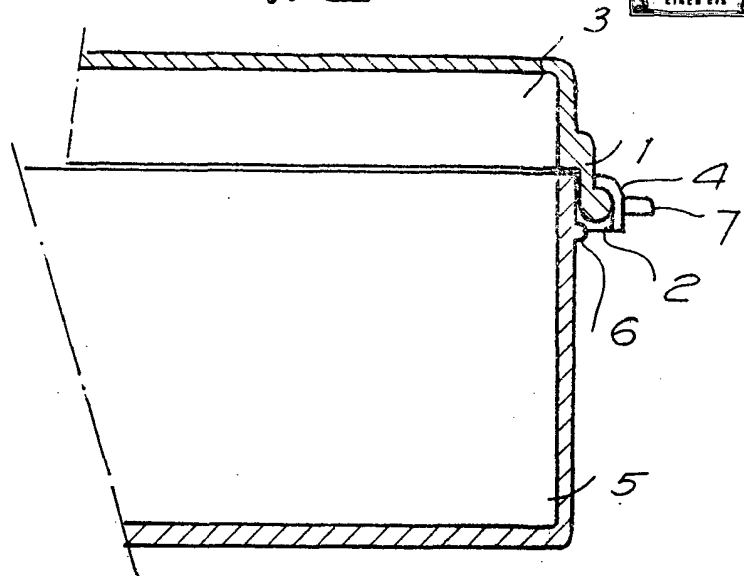
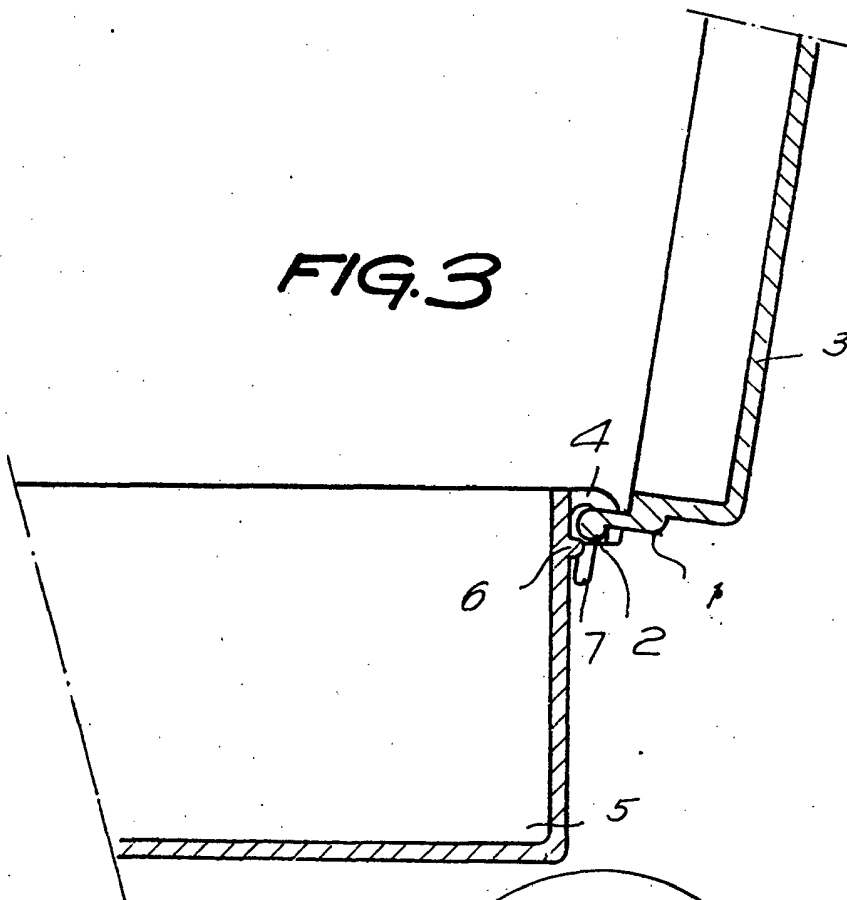


FIG. 3



Barcelona,

p.a.

15 FEB. 1973