





infiere unas notables ventajas.

Consiste esencialmente esta unión de escuadra, -  
en dos elementos que se acoplan entre sí mediante unas ale-  
tas previstas al efecto para su encaje, comprendiendo di-  
chos elementos de unión un pivote con su correspondiente  
5 muelle para su acoplamiento a los respectivos perfiles, -  
asegurándose la unión entre dichos dos elementos mediante  
un tornillo de sujeción.

Para que la idea general, anteriormente expuesta  
10 pueda ser más fácilmente comprendida en la descripción -  
que sigue, vamos a referirnos a la lámina de dibujo que se  
acompaña, la cual nos muestra un caso de realización prac-  
tica, naturalmente que tratándose de un ejemplo aclarato-  
rio, el dibujo en cuestión deberá interpretarse con amplio  
15 criterio y sin caracter limitativo alguno.

En dicho dibujo, se representa en la fig. 1, una  
vista de los dos elementos de unión en posición de encaje  
y en la fig. 2, una vista de los mismos acoplados a los -  
perfiles, formando la escuadra.

En los dibujos se aprecia el elemento de unión  
20 -1-, con su pivote -3-, y muelle -4-, y el elemento de -  
unión -2-, con su pivote -5-, y muelle -6-.

El encaje entre el elemento -1- y el elemento -2-,  
se efectúa mediante la introducción del saliente -9-, del  
25 elemento -2-, en el interior del hueco formado por las ale-  
tas -7- y -8-, del elemento -1-, asegurándose la unión -  
entre ambos elementos mediante el tornillo -10-, que a tra-  
vés de los taladros -11- y -12-, del elemento -1-, se fi-  
ja en el interior del taladro roscado -13-, del elemento  
30 -2-.

Para el montaje y formación de la escuadra, se

.../...



procede al encaje de los pivotes -3- y -5-, con los respectivos perfiles, por medio de los respectivos taladros -14- y -15-, practicados en los mismos, quedando sólidamente unido cada elemento con su perfil correspondiente.

5                    Descrita suficientemente la naturaleza y características de esta nueva unión de escuadra perfeccionada para carpintería metálica, se ha de hacer constar la posibilidad de que sean variables sus materiales, formas y tamaños así como también podrán introducirse variaciones secundarias que no alteren la esencialidad de su objeto, que  
10                    se pone de manifiesto en la siguiente

NOTA REIVINDICATORIA

Los puntos nuevos, no conocidos ni practicados en España, sobre los que se desea recaigan las reivindicaciones del presente Modelo de Utilidad, son:  
15

1º.- Unión de escuadra perfeccionada para carpintería metálica, caracterizada esencialmente por el hecho de comprender dos elementos que encajan entre sí, formando ángulo recto a través de un saliente que se introduce en el interior del hueco, formado por dos aletas dispuestas al efecto en el otro elemento, comprendiendo ambos elementos en sus respectivas caras interiores, sendos topes unidos al correspondiente muelle, asegurándose la unión entre ambos elementos mediante un tornillo que a través de dos taladros dispuestos en uno de dichos elementos, se fija en el interior de un taladro roscado previsto en el otro elemento, efectuándose la unión de dichos dos elementos con los correspondientes perfiles mediante el encaje de dichos pivotes con resorte en los correspondientes taladros previstos al efecto en dichos perfiles.  
20  
25  
30

.../...



29  
"UNION DE ESCUADRA PERFECCIONADA PARA CARPINTERIA METALICA", de conformidad en un todo en lo esencial y fines industriales a lo descrito en la precedente memoria descriptiva y graficamente representado en los adjuntos planos para su mejor comprensión.

5

Esta memoria consta de CUATRO hojas escritas o mecanografiadas por una sola cara a doble espacio.

Madrid, 23 FEB. 1973

Por autorización de la interesada.

JOSE LOPEZ CORTES  
P. P.

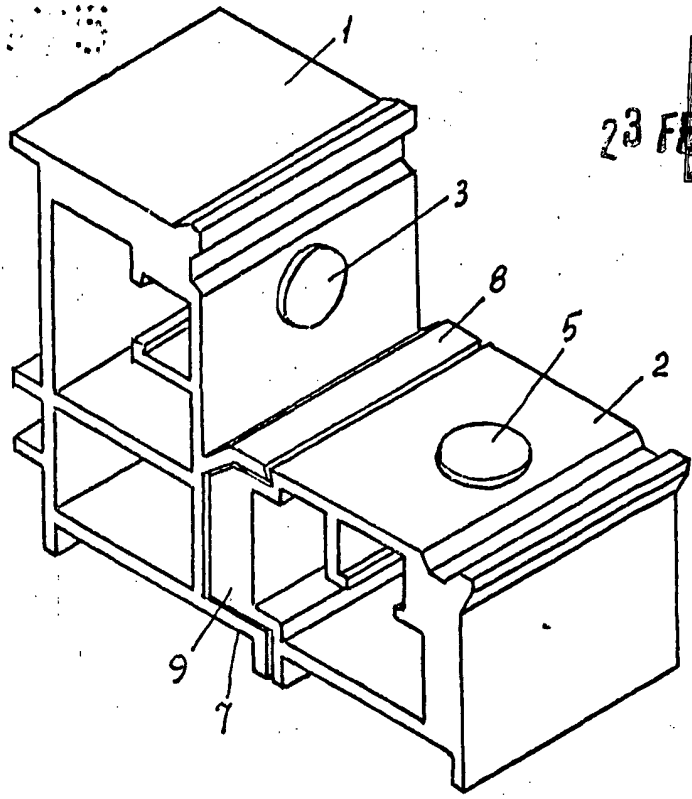


Fig. 1

JOSE LOPEZ CORTES  
P.P.

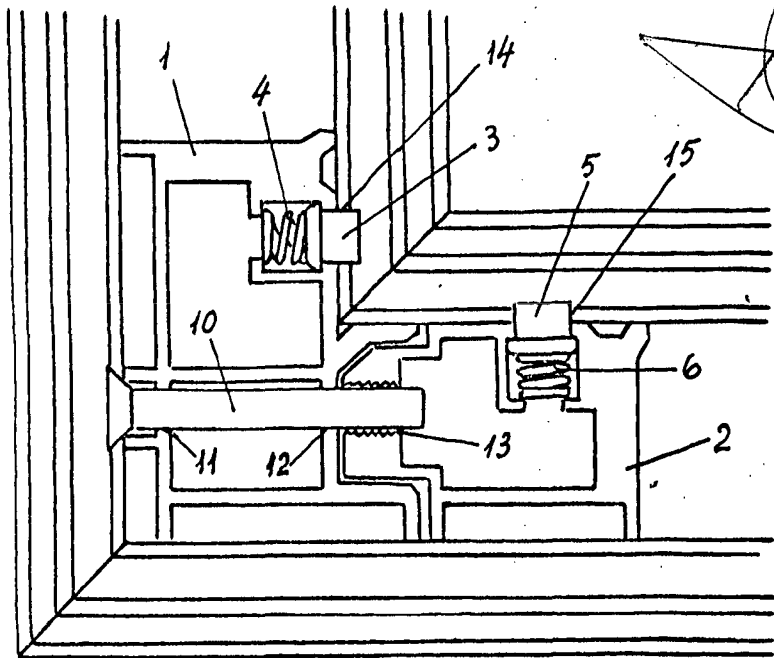
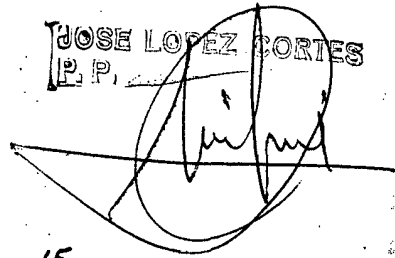


Fig. 2

Escala variable

MADRID

23 FEB 1973