

188926

188926

FEB. 1973

1362J



- 1 -

MEMORIA DESCRIPTIVA

que se acompaña

a la solicitud de

registro de Modelo de Utilidad, por veinte años en España, a favor de DON JULIO ARRIETA AGUIRRE, de nacionalidad española, residente en EIBAR (Guipúzcoa), Jardines, 8,

por:

" BOMBA PARA INFLADO DE RUEDAS DE BICICLETAS "

- - - - -

188926



5 La invención a que se refiere la presente memoria, constituye una novedad industrial con características y ventajas que la hacen merecedora del privilegio de explotación exclusiva que por ella se solicita, de acuerdo con las prescripciones del Estatuto vigente - sobre Propiedad Industrial de 26 de Julio de 1.929, texto refundido, publicado el 30 de Abril de 1.930.

10 El presente registro de Modelo de Utilidad, concierne como su enunciado indica a una bomba para inflado de ruedas de bicicletas, de acuerdo con la descripción detallada que del mismo se realiza, debiendo interpretarse siempre este concepto en su más amplio sentido y nunca en limitativo.

15 Para la debida comprensión de este objeto, se adjunta a la presente memoria descriptiva una hoja de planos, en la que a título de ejemplo se representan todas y cada una de las partes que lo forman y relación que guardan entre sí.

En la citada hoja de dibujos, queda representado:

20 FIGURA PRIMERA.- Corresponde a una vista longitudinal seccionada y en planta superior e inferior respectivamente del racord de la bomba que constituye el elemento principal de este Modelo de Utilidad, cuyo registro se preconiza.

FIGURA SEGUNDA.- Es una vista en planta del terminal de insuflación de la propia bomba.

FIGURA TERCERA.- Muestra en sección longitudinal parcial y esquemáticamente, la combinación de racord y cazoleta de la bomba.

25 En estas figuras y con el mismo valor en todas ellas, se aprecian las siguientes referencias:

1.- Cuerpo de la bomba propiamente dicha.

30 2.- Terminal de insuflación, constituido por una cazoleta, que en su interior comporta los naturales medios de insuflación, procedente del cuerpo de la bomba accionada por el émbolo correspondiente.



3.- Rebajes previstos en la cazoleta -2-, que facilitan el ajuste a presión del racord -4-.

Estos rebajes de posición perpendicular a la base, están dispuestos en posición diametralmente opuesta.

35 4.- Nervios salientes dispuestos en posición diametral, en la parte exterior del racord correspondiente, cuya misión es ajustarse en los rebajes -3- antes descritos, con el fin de asegurar a presión el racord sobre la cazoleta citada.

40 5.- Racord propiamente dicho, constituido por una pieza cilíndrica vaciada interior y longitudinalmente, que se ajusta en la cazoleta aludida en la forma descrita, a cuyo fin sus dimensiones están técnicamente relacionadas.

45 Este racord facilita la entrada de aire al interior del cuerpo de la bomba y su salida comprimida a través de los correspondientes órganos de la cazoleta.

50 El racord en cuestión, lleva interiormente un elemento tubular de ajuste a presión, sobre la válvula de inflado de la rueda y presenta una cabeza ensanchada que permite su retención sobre la cazoleta según el detalle mostrado en la figura tercera del plano anexo.

6.- Es el tubo elástico mencionada alojado en el interior del racord.

7.- Cabeza de planos biselados que forma parte integrante del racord. referido.

55 Este conjunto será fabricado con los materiales más adecuados y en las formas y dimensiones más convenientes, no existiendo sobre el particular ninguna limitación.

60 Hecha la descripción precedente, es preciso añadir que los detalles de realización de la idea expuesta, pueden variar, sin que por ello cambie la esencia de la invención, que es la que se des--

188926



prende de los párrafos que anteceden y se reivindica en la siguiente:

N O T A

65 En resumen: El Modelo de Utilidad que se solicita, recaerá sobre las reivindicaciones siguientes:

70 18.- Bomba para inflado de ruedas de bicicletas, caracterizada esencialmente porque la misma comprende en su extremo de aplicación racional de insuflación, a una pieza de salida tubular acodada, conectada en forma permanente y a presión sobre el correspondiente cilindro portador del embolo neumático, llevando esta pieza una salida general del aire comprimido y sendas entradas laterales de aspiración, presentando la cazoleta terminal dos rebajes perpendiculares, laterales, interiores y opuestos, que establecen el medio de bloqueo del correspondiente racord.

75 22.- Bomba para inflado de ruedas de bicicletas, según la anterior reivindicación, caracterizada esencialmente porque comprende la disposición en el interior de la cazoleta de una pieza cilíndrica, con un rebaje inferior, en el que se aloja un suplemento que se superpone sobre la entrada y salida de aire de la cazoleta referida, llevando dicha pieza cilíndrica, dos orificios pasantes enfrentados, que permiten la aspiración y expulsión del aire del cilindro general, existiendo en la pieza descrita un pivote en su zona exterior central.

80 32.- Bomba para inflado de ruedas de bicicletas, según las anteriores reivindicaciones, caracterizada esencialmente porque comprende un racord, ajustado a presión en la cazoleta base, presentando en su anima una junta elástica de ajuste y por la parte exterior, unos resaltes diametralmente entrentados, que se ajustan sobre las ranuras de la cazoleta y que aseguran su propia fijación.

85 42.- BOMBA PARA INFLADO DE RUEDAS DE BICICLETAS.

188926



21 FEB

Todo ello tal y como se describe en la presente memoria, que consta de cinco páginas escritas a máquina y dibujos que se acompañan.

Madrid, 21 de Febrero, de 1.973

JOSE LAHIDALGA,



FIG. 1

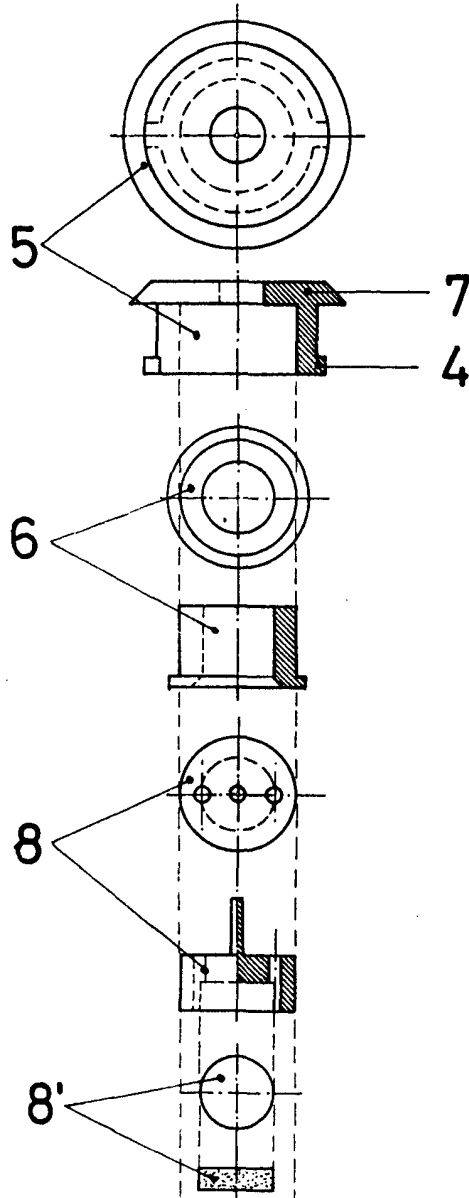


FIG. 2

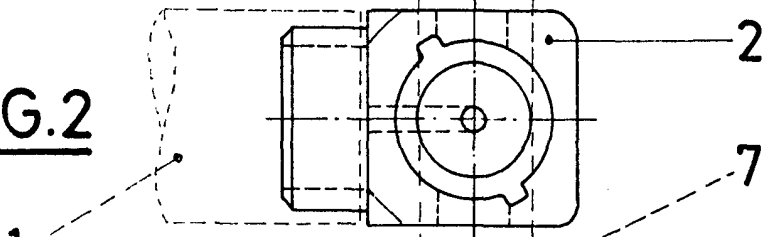
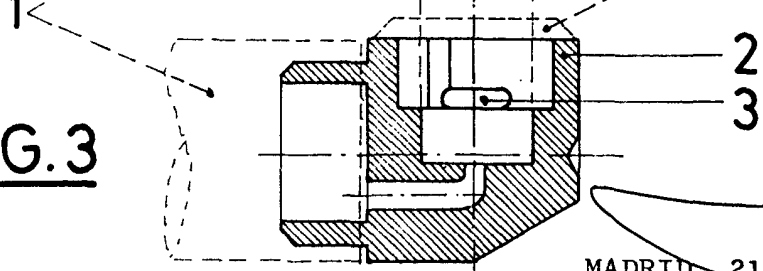


FIG. 3



ESCALA VARIABLE

MADRID, 21 de Febrero, 1.973  
JOSE LAMIDALGA