

188800



MEMORIA DESCRIPTIVA
DE LA
PATENTE DE INVENCION

que por 20 años para España y sus posesiones, se solicita a favor de DON ANTONIO SOTO MARTINEZ, de nacionalidad española, domiciliado en SEVILLA-ESPAÑA, Marqués del Nervión, 1- Chalet Villa Blanca, por: "UNA TROCOLA ELASTICA ARTICULADA DE TRANSMISION".-

-Memoria descriptiva-

Esta trocola elástica articulada de transmisión que nos ocupa y cuyo registro se solicita podrá ser aplicable a automoviles - camiones, grupos electrogenos, bombas de aguas etc. siendo de una utilidad y ventaja considerables pues por la disposición y acople de las piezas que la constituyen, éstas son facilmente desmontables y recambiables, en el caso de averia de cualquiera de ellas, representando éste arreglo ó reparación una gran economía a causa del poco valor ó coste de las dichas principales piezas que la constituyen tales como los manguitos de unión, de caucho ó material similar y las piezas de acople ó ensamble de ellos, no ocurriendo esto en las trocolas hasta hoy existentes en el mercado pues en el caso de averia de ellas, su reparación es costosísima, á causa del valor de

las piezas que la formán y a veces hay, hasta que por la importancia de la avería en alguna de las piezas más principales, prescindir de su arreglo y adquirir una nueva trócola.-

En ésta trócola nuestra, por la sencillez de las piezas que la constituyen y por la disposición y montaje de ellas, no ocurre eso, pues su principal trabajo está en su articulación elástica, tanto del eje guía central de caucho ó material similar y los manguitos de unión del mismo material que son precisamente los que soportaran todo el trabajo y en los cuales se pueden dar el caso de avería por desgastes ó rotura, los que en un momento dado pueden ser fácilmente desmontables y repuestos con suma rapidez y sobre todo - que representa una gran economía en todo sentido, tanto en el valor de las piezas como en el poco tiempo invertido en la reparación - ofreciendo además la gran ventaja de poder ser separada en cualquier sitio en el que ocurra la avería, por no necesitarse para su arreglo, de herramental especial.-

Dicha trócola que nos ocupa se caracteriza por estar construida en la forma siguiente:

Por dos piezas bases soportes, una superior (A-figs.1-2-3) en forma de planchuela, en cuya parte central alta, llevará formando un solo cuerpo con ella, una pieza casquillo (B-figs.1-2-3) para el acoplamiento del conjunto de la trocola al cardán; y otra inferior (C-figs.1-2-3) en cuya parte central baja, llevará también - formando un solo cuerpo con ella, otra pieza casquillo (D-figs.2-3) con su base de fijación (E-figs.2-3) por medio de tornillos por donde se acoplará el conjunto de la trocola a la caja de cambio.-

Estas dos piezas bases soportes (A y C-figs.1-2-3) irán montadas en sentido contrario lá una de la otra, o sea en forma de cruceta llevando ambas en sus extremos, un retallo ó borde saliente - (F-figs.1-2-3) sobre los que se acoplaran, unas piezas (G-figs.1-2-3) de unión de los manguitos, en forma especial de ángulo y construidas en dura aluminio ó cualquier otra clase de material apropiado para - ello, las cuales irán fijas a las piezas bases soportes, por medio



188800

de unos tornillos (H-figs.1-2-3) de fijación y aprisionamiento -
llevando éstas piezas de unión en sus partes laterales hechas -
unos huecos entrantes (I-fig.1) de cierta profundidad em donde en-
trarán acoplados y fijos en forma de ensambles, los extremos (J-
50 fig.1) de las piezas manguitos (K-figs.1-2-3) construidas en goma
cauchú ó material similar que posea propiedades de elasticidad -
quedando así constituida la parte de corona de la trócola, toda -
ella articulada y con una magnífica y muy conveniente elasticidad.-

En la parte central y entre las planchuelas bases de fija-
55 ción, llevará montado un eje guía (L-fig.3) de forma troncocónica
y construido en goma, cauchú ó material similar, con el objeto de
que sea elástico y flexible, llevando hecha en su parte central -
y en el sentido transversal una pequeña canal ó garganta (M-fig.3)
para aumentar su flexibilidad y muellejeo, estando éste eje guía
60 sujeto y aprisionado por medio de unos casquillos (N-fig.3) de -
cerramiento y sujeción, que irán divididos en cuatro partes dos
en el sentido vertical y en otras dos en el sentido horizontal -
siendo los dos anteriores fijos y los posteriores móviles, los cua-
les irán sujetos y aprisionados sobre las bases soportes, en forma
65 alternada ó sea el posterior superior (O-figs.1-2-3) sujeto por -
medio de una pletina ó pestaña alta y dos tornillos (P-figs.2-3)
y el lateral inferior (Q-figs.2-3) por otra pletina alta y otros
dos tornillos (R-figs.2-3) quedando de esta forma encerrado el -
eje guía entre los casquillos con una gran articulación y flexi-
70 bilidad.-

Esta dicha trócola podrá ser construida en mayor ó menor ta-
maño y en diferentes clases de materiales apropiados para ello.-

Todo formando la trócola elástica articulada de transmisión
que nos ocupa y cuyo registro se solicita según se detalla en los
75 dibujos adjuntos que se presentan

La figura 1) La trócola vista en su conjunto y en planta por
la parte superior.-



La figura 2) La trócola vista en su conjunto y en planta por su parte inferior y

80 La figura 3) La trócola vista en sección transversal para mejor ver la disposición y montaje de todas las piezas que la constituyen:-

-REIVINDICACIONES-

Se reivindica como de la propia y nueva invención la propiedad y explotación exclusivas de:

85 1) Una trócola articulada de transmisión, caracterizada por estar constituida por dos piezas bases soportes, una superior en forma de planchuela, en cuya parte central alta, llevará formando un solo cuerpo con ella, una pieza casquillo para el acoplamiento del conjunto de la trócola, al cardán; y otra inferior, en cuya parte central baja
90 llevará también formando un solo cuerpo con ella, otra pieza casquillo, con su base de fijación por medio de tornillos, por donde se acoplará el conjunto de la trócola, a la caja de cambio, cuyas dos bases soportes irán montadas en disposición de crucetas, llevando ambas en sus extremos un retallo ó borde saliente sobre los que se acoplarán, las piezas de unión de los manguitos.-
95

2) Una trócola articulada de transmisión, según reivindicación 1) caracterizada por llevar montadas y fijas sobre las bases soportes por medio de unos tornillos de fijación, unas piezas de unión de los manguitos, los cuales serán de forma especial de ángulo y construidas en
100 dura-aluminio ó cualquier otra clase de material apropiado para ello llevando hechos en sus partes laterales, unos huecos entrantes de cierta profundidad, en donde encajarán acoplados y fijos en forma de ensamblés los extremos de unas piezas manguitos en forma especial de ángulo y construidas en goma, caucho ó material similar, que posea
105 propiedades de elasticidad, quedando así constituida la corona de la trócola toda ella articulada y con gran elasticidad.-

3) Una trócola articulada de transmisión, según reivindicaciones 1) y 2) caracterizada por llevar montado en la parte central y entre las -



188800

110 planchuelas base de fijación, un eje guía de forma tronco-cónica y
de elasticidad llevando hecha en su parte central y en el sentido -
transversal, una pequeña canal, ó garganta para aumentar su flexibi-
lidad y muellejeo estando sujeto y aprisionado por medio de unos -
casquillos de cerramiento y fijación que irán divididos en cuatro -
115 partes, dos en el sentido vertical y otras dos en el sentido hori-
zontal estando las dos anteriores fijos y los dos posteriores movil
los cuales irán sujetos y aprisionados en forma alternada ó sea el
posterior superior fijo por medio de una pletina ó pestaña alta y -
unos tornillos, sobre el canto de la planchuela base superior, y el
120 lateral inferior fijo por medio de otra pletina ó pestaña alta y -
unos tornillos sobre el canto de la planchuela base inferior quedando
así el eje elástico aprisionado entre los casquillos con gran articulación y flexibilidad.-

4) Una trócola articulada de transmisión, según reivindicaciones anteriores, caracterizada por consistir esencialmente en UNA TROCOLA ELASTICA ARTICULADA DE TRANSMISION.-

Consta la presente memoria descriptiva de cinco hojas numeradas y mecanografiadas en una sola cara a las que se acompaña un plano para su mejor comprensión.-



MADRID, junio de 1949.-

RODOLFO DE LA TORRE

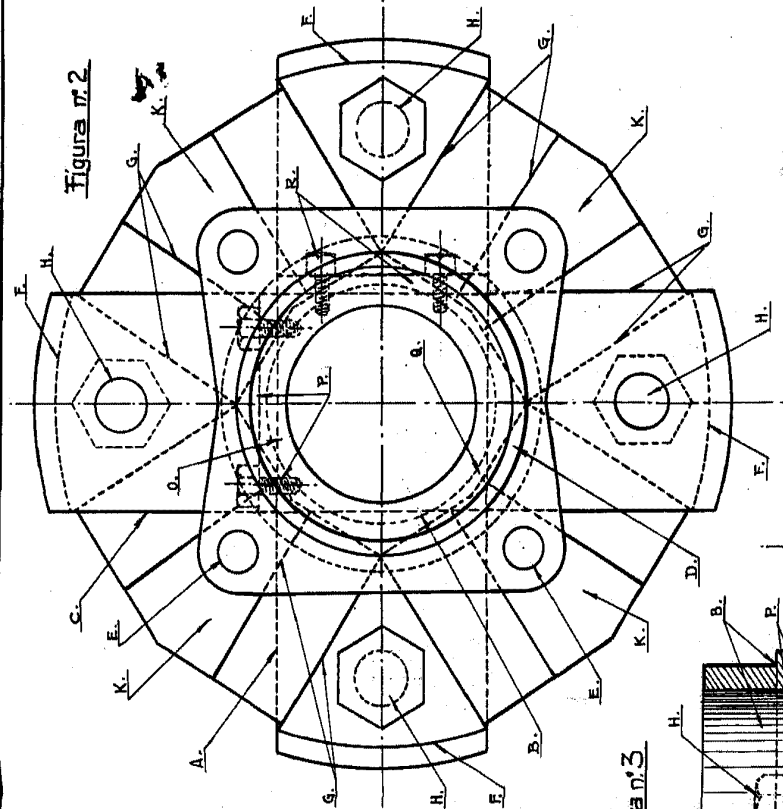
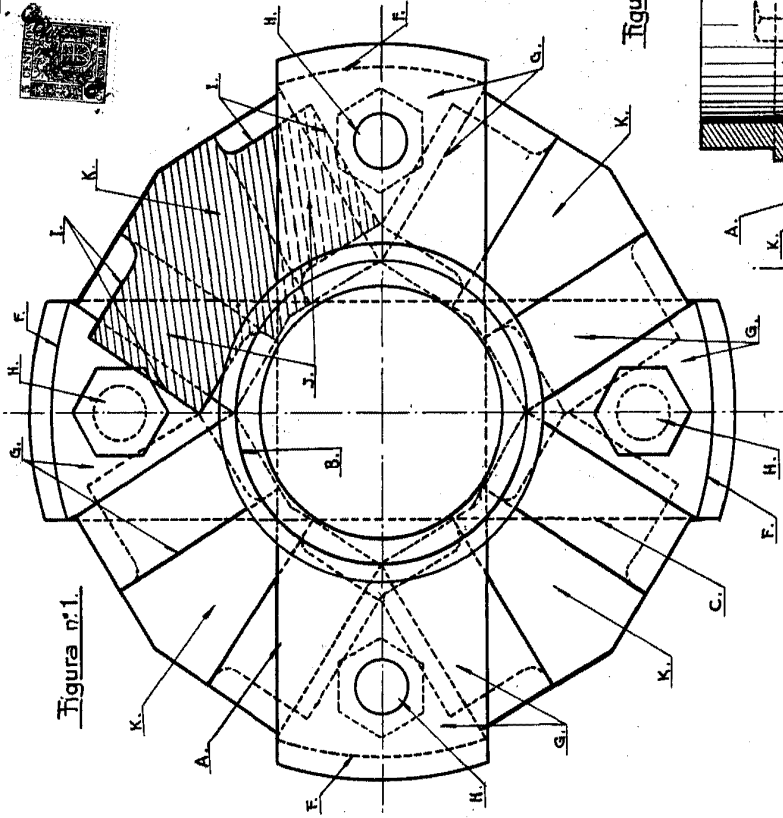
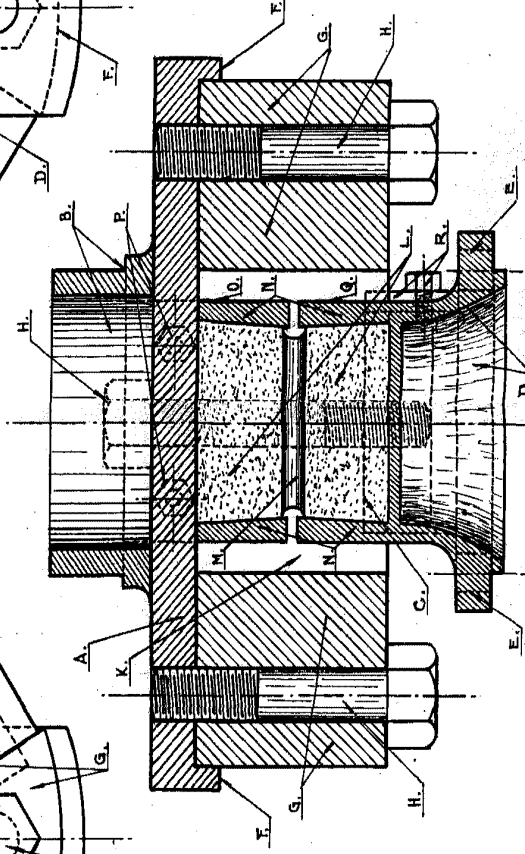


Figura nº3



Escala variable

NOTA: SE USA LA VERNER

Handwritten signature or initials