



188712



BAD ORIGINAL

188712

SECCION TECNICA
CLASIFICACION I. P. C.
CLASE <u>B21</u>
SUBCLASE <u>D</u>

MEMORIA DESCRIPTIVA

correspondiente a la solicitud de concesión de un.....

MODELO DE UTILIDAD

SOLICITANTE: OLCINA MIRO, S.A., de nacionalidad española

RESIDENCIA: Mosén Vicente Albors, 4 .-ALCOY-. (Alicante)

ENUNCIADO: " DISPOSICION PERFECCIONADA EN

EL ACCIONAMIENTO DE MAQUINAS

TROQUELADORAS "

Prioridad: Patente n.º del



188712

1 La presente memoria descriptiva tiene como fin
la declaración del objeto sobre el que ha de recaer el privi-
legio de explotación industrial y comercial, exclusivo en el
territorio nacional, de un Modelo de Utilidad, de acuerdo con
5 la vigente Legislación, que, como el enunciado indica, se tra-
ta de "DISPOSICION PERFECCIONADA EN EL ACCIONAMIENTO DE MAQUI-
NAS TROQUELADORAS".

 Generalmente el accionamiento de las máquinas
troqueladoras, principalmente las destinadas al corte de pie-
10 les, fibras sintéticas y materiales textiles o plásticos, se
consigue mediante una bomba oleohidráulica que actúa sobre un
cilindro de doble efecto, el vástago de cuyo émbolo impulsa a
la columna soporte del brazo portatroqueles.

 Nuestra invención hace referencia a este disposi-
15 tivo de accionamiento, mejorando y simplificando las disposi-
ciones usuales actualmente empleadas. En efecto, dado el caso
de que la mencionada columna soporte del pisón es un cilindro
hueco convenientemente guiado para facilitar su movimiento gi-
ratorio y su desplazamiento axial, se ha previsto en su extre-
20 mo inferior una cavidad herméticamente cerrada conformando así
el cilindro oleohidráulico de presión compartimentado en dos
cámaras, igualmente herméticas, por un émbolo cuyo vástago
atraviesa la tapa inferior y queda anclado a un punto fijo, pre-
ferentemente al propio bastidor de la máquina,

 Dicho vástago tiene dos conductos longitudinales
25 independientes, uno de los cuales alimenta a una cámara y el
otro conducto a la otra cámara, comunicándose ambos, por la zo-
na de anclaje, con las respectivas canalizaciones procedentes
de la bomba de impulsión. Dichas canalizaciones serán rígidas
30 eliminando así los inconvenientes de los tubos flexibles.



1887 12

BAD ORIGINAL

1 Para regular el recorrido longitudinal de la co-
luna, esta tiene un resalte que topa con los correspondien-
tes fines de carrera los cuales son desplazables con posibili-
dad de retención fija en las posiciones determinadas por el
5 que maneje la máquina,

 Para comprender mejor la naturaleza del invento,
en el plano adjunto hacemos una representación esquemática de
su utilización, no siendo en absoluto limitativa y suscepti-
ble por ello de las modificaciones accesorias que no alteren
10 las características esenciales.

 La figura 1 representa una vista parcial de la
columna soporte del brazo portatroqueles, en sección longitu-
dinal, mostrando la disposición preconizada en la presente in-
novación.

15 Detalles referenciados:

- 1.- Bastidor de la máquina
- 2.- Conexión a las canalizaciones de la bomba
 oleohidráulica
- 3.- Vástago del émbolo (12)
- 20 4.- Tapa inferior
- 5.- Columna soporte del brazo portatroqueles
- 6.- Cámara inferior
- 7.- Guías de la columna
- 8.- Cámara superior
- 25 9.- Resalte periférico de la columna
- 10.- Tapa superior
- 11.- Boca de alimentación de la cámara superior (8)
- 12.- Embolo
- 13.- Boca de alimentación de la cámara inferior (6)
- 30 14.- Anclaje del vástago (3).



BAD ORIGINAL

1 La columna (5), soporte del brazo portatroqueles, se halla dispuesta sobre guías adecuadas (7) que permitan su movimiento giratorio así como los desplazamientos longitudinales correspondientes a su misión de trabajo.

5 En la zona inferior de esta columna se ha adecuado una cavidad herméticamente cerrada por las tapas (10 y 4) conformando de este modo el cilindro oleohidráulico de presión en la propia columna de trabajo.

10 De esas dos tapas, la inferior (4) es atravesada por el vástago (3) de un émbolo (12) que compartimenta a la mencionada cavidad en dos cámaras (8 y 6) igualmente herméticas e incomunicadas entre sí.

15 Dicho vástago (3) se fija a un anclaje (14) del bastidor (1) de la máquina y presenta en su extremo libre una pieza (2) de conexión, a través de canalizaciones rígidas, con la bomba de impulsión, lo cual presupone otra ventaja respecto al accionamiento convencional en este tipo de máquinas que emplean canalizaciones flexibles.

20 Por otra parte el propio vástago (3) se constituye en cánula de alimentación de ambas cámaras mediante sendos conductos longitudinales independientes, cada uno de los cuales (11 y 13) se comunica con la respectiva cámara (8 y 6).

25 Finalmente el resalte periférico (9) de la columna sirve para que, al topar con fines de carrera regulables y posicionables, determine el recorrido previsto de dicha columna.

30 Descrita suficientemente la naturaleza del presente invento, así como su realización industrial, sólo cabe añadir que en su conjunto y partes constitutivas es posible introducir cambios de forma, materia y disposición en cuanto tales alteraciones no supongan variación sustancial del mismo.

BAD ORIGINAL

1887 12



1
5

El solicitante, al amparo de los Convenios Internacionales sobre Propiedad Industrial, se reserva el derecho de extender esta demanda a los países extranjeros, si fuera posible, reivindicando la misma prioridad de la presente solicitud.

N O T A

10

El Modelo de Utilidad que se solicita como nuevo en España, por veinte años, de acuerdo con la vigente Legislación sobre Propiedad Industrial, deberá recaer sobre "DISPOSICION PERFECCIONADA EN EL ACCIONAMIENTO DE MAQUINAS TROQUELADORAS", en todo de acuerdo con las siguientes:

R E I V I N D I C A C I O N E S

15
20
25

1ª.- Disposición perfeccionada en el accionamiento de máquinas troqueladoras, caracterizada porque la propia columna soporte del brazo portatroqueles se constituye en cilindro oleohidráulico de presión por disponer en su zona inferior una cavidad coaxial herméticamente cerrada subdividida en dos cámaras, estancas e incomunicadas, por un émbolo cuyo vástago, anclado a un punto fijo del bastidor de la máquina, conforma, a su vez, la cánula de alimentación de ambas cámaras mediante sendos conductos longitudinales independientes, cada uno de los cuales se comunica con la respectiva cámara conexasionándose, en el extremo libre del vástago, con la bomba de impulsión a través de las correspondientes canalizaciones rígidas; todo ello de modo que la columna presenta un resalte periférico que, al topar con fines de carrera regulables y posicionables, determina el recorrido longitudinal previsto en cada operación para dicha columna.

30

2ª.- DISPOSICION PERFECCIONADA EN EL ACCIONAMIENTO DE MAQUINAS TROQUELADORAS.

28-11-73

-6-

1887 12



BAD ORIGINAL

1

Según queda sustancialmente descrito en la presente Memoria, que consta de seis hojas mecanografiadas por una sola cara, acompañada de los correspondientes planos.

Madrid, 14 FEB. 1973

5

El Agente Oficial,
MIGUEL FERNANDEZ - LOAYSA PINZON
P.P.

10

15

20

25

30

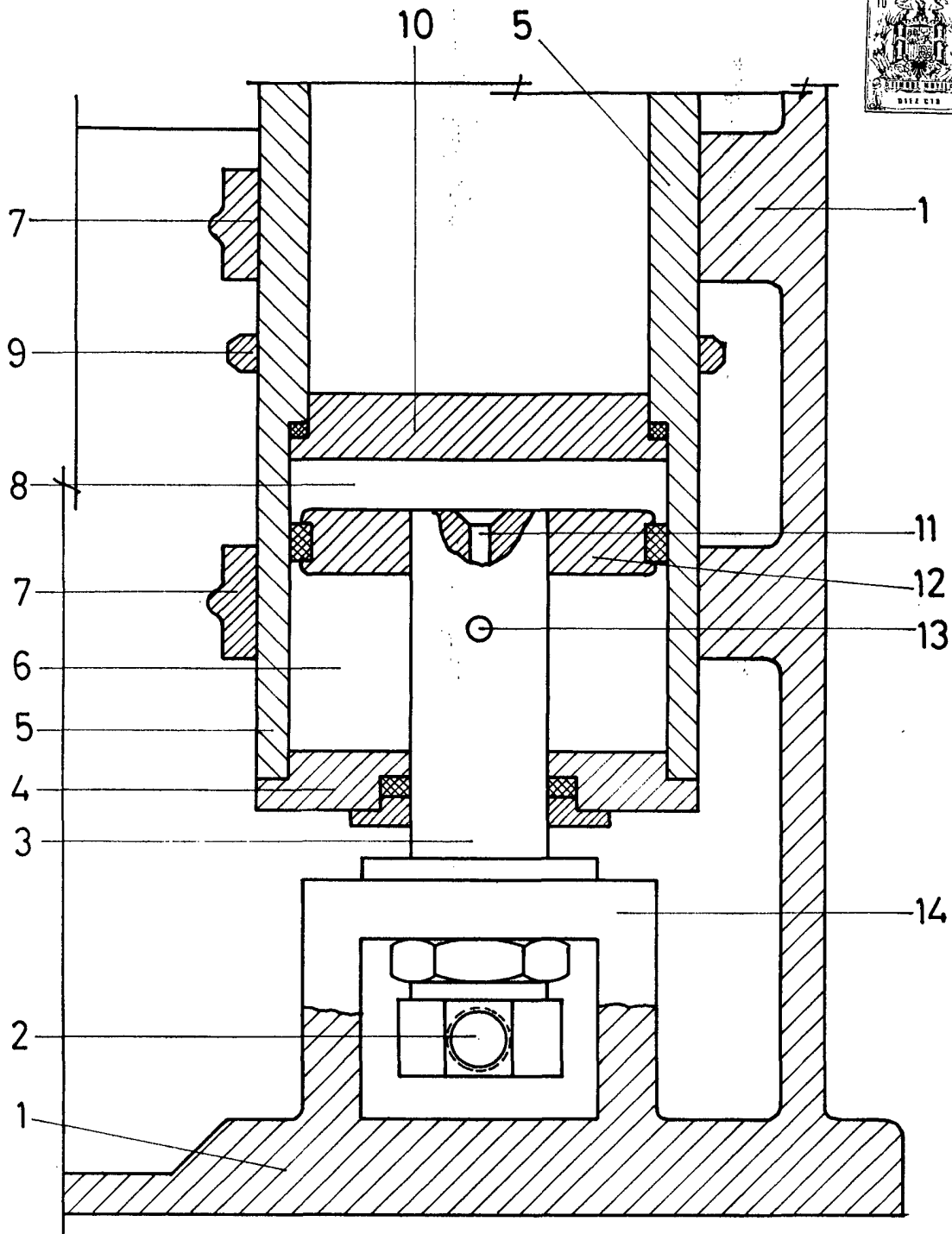


Fig. 1

Escala Variable
Madrid, 1973

El Agente Oficial
MIGUEL FERNANDEZ - LOAYSA PIRZON
P. P.