

188708

SECCION TECNICA
CLASIFICACION I. E. C.
CLASE <u>E05</u>
SUBCLASE <u>B</u>

M O D E L O
D E
U T I L I D A D

a favor de Don Isidoro BARDAJI BELLOSTA, de nacionalidad española, residente en Barcelona, Pasaje de la Paz, 7 bis, pral. por "DISPOSITIVO DE CERRADURA ELÉCTRICA".

- . -

MEMORIA DESCRIPTIVA

La presente invención se refiere a un dispositivo de cerradura eléctrica de extraordinaria sencillez, a pesar de lo cual ofrece unas características de seguridad indispensables.

5. Las cerraduras eléctricas conocidas se accionan desde el interior mediante interruptor de conexión, a través del cual se activa el electroimán que desplaza al pestillo. Para abrir la cerradura desde el exterior se utiliza una llave corriente.

10. En la cerradura objeto de la invención, la apertura

ra del pestillo se lleva a cabo mediante una llave especial, que actua eléctricamente a modo de interruptor, independientemente de disponer de otro interruptor interno.

5. La cerradura consta esencialmente de una llave provista de dos contactos unidos eléctricamente y montados en un soporte aislante, que a su vez puede estar unido a un armazón metálico y que, en conjunto, constituyen la llave. Esta llave está destinada a introducirse en un alojamiento en la que se encuentran otros dos contactos que forman interruptor en un circuito de alimentación entre una batería y un cerrojo electromagnético, cuyos contactos están situados en posiciones correspondientes a los de la llave lo que permite cerrar aquél circuito al introducirla en el alojamiento.

10. En la instalación se ha previsto un interruptor conectado en paralelo al circuito, que permite la apertura del cerrojo desde dentro, sin la llave.

15. Para la mejor comprensión de cuanto queda descrito en la presente memoria, se acompañan unos dibujos en los que, tan sólo a título de ejemplo, se representa un caso práctico de realización del objeto de la invención.

20. En dichos dibujos, la figura 1 es una vista en planta de la llave, su alojamiento y el interruptor interno; la figura 2 es una vista en planta de la llave; y la figura 3 es una vista esquemática del circuito y sus componentes, incluido el cerrojo electromagnético.

25. El dispositivo de cerradura eléctrica descrito consta en los dibujos de una batería -1- en conexión con dos contactos -2-3- previstos en el interior de una caja -4-, cuyos

contactos están dispuestos en una posición determinada e interrumpiendo el circuito que parte de la batería y alimenta a un cerrojo electromagnético -5-.

5. Al circuito en cuestión está conectado en paralelo un interruptor -6- de accionamiento manual.

Este dispositivo está completado por una llave que comprende un armazón metálico -7- con una abertura en la que está incrustado un soporte -8- de plástico resistente, en cuyo interior se hallan fijados dos contactos -9-10- unidos eléctricamente y cuyas posiciones corresponden a las de los contactos -2-3- de la caja -1-.

El funcionamiento de la cerradura es muy simple. En posición de reposo el pestillo del cerrojo -5- es impulsado por un resorte hacia el exterior. Cuando se introduce la llave -7- en el interior de la caja -14-, los contactos -9-10- coinciden con los -23- de forma que se cierra el circuito que alimenta al cerrojo electromagnético y el pestillo es atraído hacia el interior, abriéndose la puerta. En el momento en que se extrae la llave del interior de la caja -4-, se abre el circuito y el pestillo vuelve a salir al exterior.

Se comprende perfectamente que cada dispositivo de cerradura presentará una posición distinta en los contactos -2-3- y sus correspondientes -9-10-, para que el dispositivo solamente pueda accionarse con la llave correspondiente. Si se desea, se puede prever otros juegos de contactos, eléctricamente en serie con los anteriores y dispuestos de manera que se cierran cuando coinciden las muescas de la llave con las de la cerradura. Esta posibilidad está indicada por los termi-

nales -11 y 12-.

La instalación del interruptor -6- permite la apertura del cerrojo -5- desde el interior, sin necesidad de utilizar una llave.

5. Este dispositivo permite prescindir de los mecanismos usuales de bombillo y guardas que complican extraordinariamente la cerradura y, en consecuencia, la encarecen.

Serán independientes del objeto de la invención los materiales empleados en la construcción de las distintas piezas que componen la cerradura, formas y dimensiones de las mismas y cuantos detalles accesorios puedan presentarse, siempre y cuando no afecten a su esencialidad.

- . -

N O T A

Se reivindica como objeto del presente modelo de utilidad:

15. 1. Dispositivo de cerradura eléctrica, caracterizado esencialmente por el hecho de que comprende una llave provista de dos contactos unidos eléctricamente y montados en un soporte aislante, cuya llave está destinada a introducirse en un alojamiento en cuyo interior se encuentran otros dos
20. contactos que forman interruptor en un circuito de alimentación entre una batería y un cerrojo electromagnético, cuyos constactos están situados en posiciones correspondientes respecto a los de la llave, con el fin de que al introducir ésta

en el alojamiento, cierre el circuito en cuestión.

5. 2. Dispositivo de cerradura eléctrica, según la reivindicación anterior, caracterizado por el hecho de que se ha previsto la instalación de un interruptor conectado en paralelo al circuito, para la apertura del cerrojo desde el interior, sin utilizar la llave.

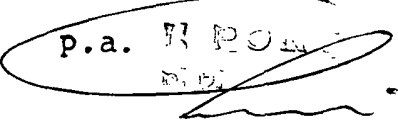
10= 3. Dispositivo de cerradura eléctrica, según la reivindicación 1, caracterizado por el hecho de comprender contactos que forman parte de las muescas de la cerradura y de la llave, conectados en serie con los anteriores.

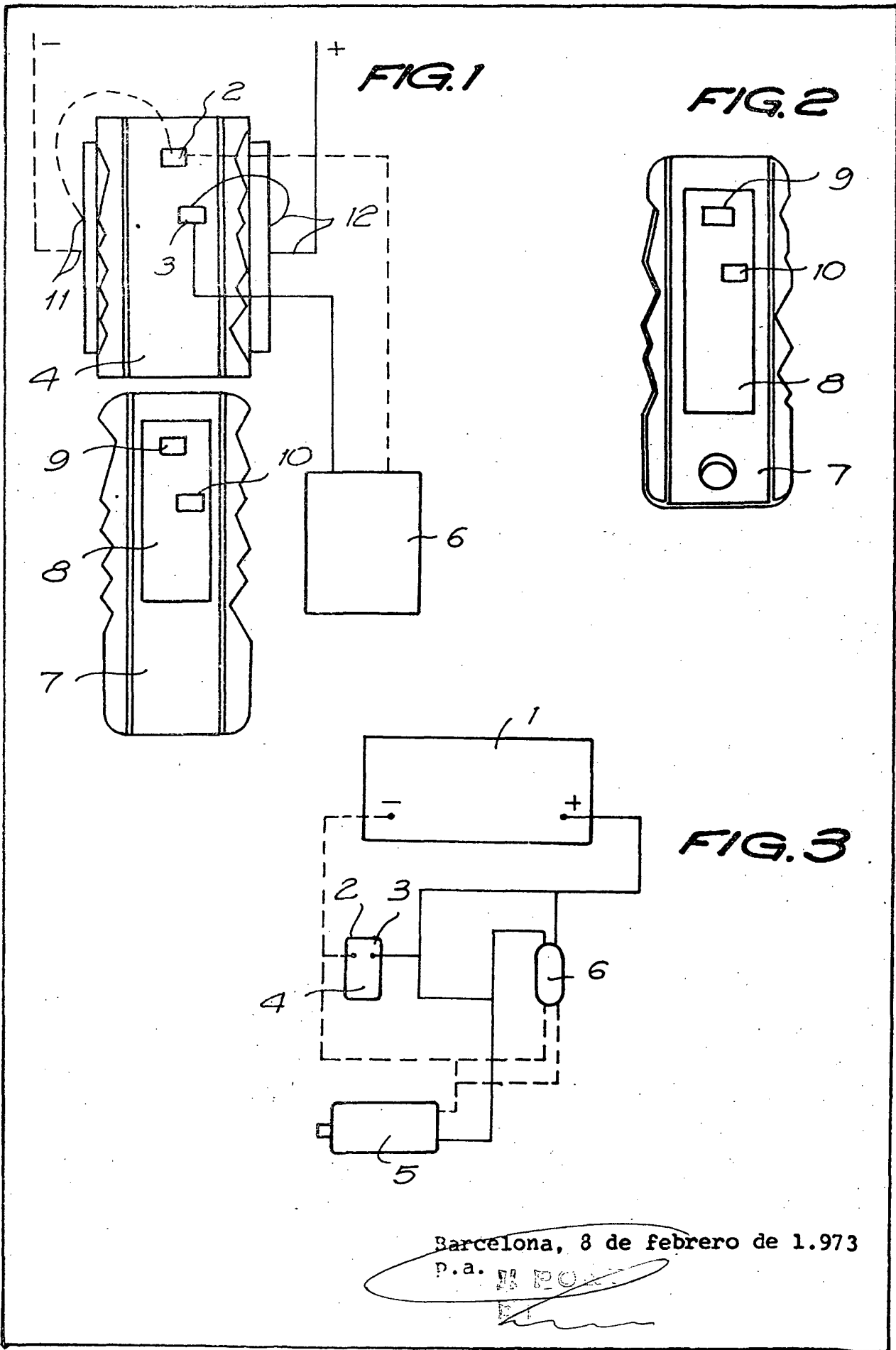
4. Dispositivo de cerradura eléctrica.

La presente memoria descriptiva consta de cinco hojas foliadas escritas a máquina por una sola cara.

Barcelona, 8 de febrero de 1.973

Isidoro BARDAJI BELLOSTA

p.a. 



Barcelona, 8 de febrero de 1.973

P.a. *[Signature]*