

188678



SECCION TECNICA
CLASIFICACION I. P. C
CLASE <u>A63</u>
SUBCLASE <u>H</u>

MODELO DE UTILIDAD

por 20 años por

"AUTOMÓVIL DE JUGUETE", a favor de D^a. MARIA CRISTINA SELLES BELTRI, de nacionalidad española, domiciliada en ALICANTE, calle del Alcalde de Suárez de Llanos, nº 8.

MEMORIA DESCRIPTIVA
=====

Entre los juguetes que más admiración despiertan en los pequeños se encuentran aquéllos que simulan a los vehículos de servicio oficial, tales como los coche patrulla de la policia, ambulancias y servicio contra incendios, debido a las luces intermitentes y sirenas de alarma de que son portadores, ya que en su mentalidad infantil asocian dichos vehículos con los servicios que prestan a la comunidad, siendo por tanto de los más apreciados y gozando de sus simpatías.

5.-

10.-

El objeto del modelo de utilidad que nos ocupa consiste en uno de tales vehículos de servicio con-



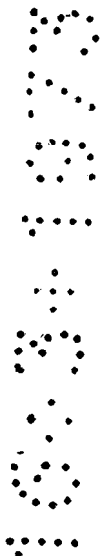
15.- tra incendios, constituido en esencia por un vehiculo de juguete con todos los utensilios necesarios para sofocar un incendio, personal, mangueras, luces intermitentes, sirenas de alarma y una escalera que por medio de un sencillo dispositivo se alarga simulando ser compuesta, al tiempo que se oye una serie de timbres simulando la elevación de la citada escala.

20.- Conocidas que nos son en virtud del preliminar precedente, las esencialidades y funciones a realizar por el objeto del modelo de utilidad que nos ocupa y por ser el tipo que ha de servir de base para llevar a cabo la confección de las diversas formas de realización a que en la práctica puede llegarse con la aplicación de sus fundamentos básicos, se cita en la presente memoria a título de ejemplo y será descrito a continuación con la ayuda de la lámina de dibujos que se adjunta.

30.- La figura 1ª, representa una vista en alzado del objeto del modelo de utilidad que nos ocupa, pertinentemente concluido en su fabricación, apreciándose la escalera de que consta, abierta o desplegada en toda su longitud, con detalle en planta del dispositivo de enganche y liberación del tramo de escala pertinente.

35.- En la figura 2ª, se representan sendas vistas en alzado y perfil del dispositivo que acciona el despliegue de la escala, con detalle en planta de uno de los engranajes.

40.- El vehiculo 1ª lleva un eje 2, anclado en el cajetín 3, y sujeto por el muelle 4, a uno de los laterales del citado cajetín, en dicho eje se apoya la escala 5, quedando enganchada por medio del saliente





inferiormente emergente 6.

45.- Al desplazar el pomo 7, de que el mencionado eje 2, está provisto, a través de una ranura 8, practicada en el cajetín 3, se producirá la liberación de la escala 5, que se encontraba aprisionada por el saliente 6, y comprimida por el resorte 9, elevándose lentamente debido al engranaje 10, que transmite el movimiento al eje 16, por medio del sistema reductor constituido por los engranajes 11, 12, 13, 14, y 15.

50.- El citado eje 16, lleva solidaria una pieza 17, portadora de sendos aros 18, en sus extremos que al rozar sobre la campana 19, emite sonidos timbrados.

55.- Al tiempo que se inicia la elevación de la escala 5, cuando la pieza 20, presiona sobre la 6', en gancho, se liberará el tramo de escala 5', constituyendo la escala completa.

60.- Suficientemente descrito que nos es el objeto del modelos de utilidad que nos ocupa, que lo es solamente a título de ejemplo y una de las múltiples realizaciones a que en la práctica puede llegarse, tomando como fundamento en su construcción el descrito en la presente memoria únicamente nos resta señalar que las modificaciones de forma, tamaños, materiales empleados u otras no fundamentales, no deben ser consideradas variaciones que afecten a su esencialidad.

NOTA

70.- El modelo de utilidad descrito recaerá, pues, sobre las siguientes reivindicaciones.

1ª.- "AUTOMÓVIL DE JUGUETE", del tipo de los que portan una escalera, simulando un automóvil contra incendios o similar, caracterizado por cuanto dicha escalera se encuentra constituida por dos piezas uni-



- 75.- das por un eje, de modo que la superior puede abatirse sobre la inferior y quedar alojada en su interior al unirse a una pieza saliente en gancho, comportando un muñeco unido a ella, por un eje rodeado por un muelle, alrededor del cual es susceptible de girar, provocando
- 80.- la separación de dichas piezas y el despliegue del tramo superior de la escalera, cuando es soltado dicho enganche; y cuya pieza inferior, es susceptible de unirse mediante el saliente inferior y ganchudo de que consta a un eje que comporta el automóvil unido a su carrocería y cuyo desplazamiento provocado por el accionamiento de su saliente externo, hace que tal enganche se deshaga, con lo que la escalera, unida a la carrocería por medio de otro eje fijo, al que se arrolla un muelle de recuperación que se prolonga en un vástago que actúa
- 85.- sobre su superficie interior, se despliega hacia arriba y hacia atrás, con lo que, a su vez, se produce el desenganche de los tramos superior e inferior de que consta, desplegándose el primero de ellos hacia delante y hacia arriba para constituir una escalera única; cuyo despliegue por accionamiento de dicho eje, puede coincidir con el sonido de un timbre accionado por un engranaje situado en el eje de unión del tramo inferior a la carrocería, que provoca la vibración de una pieza que lo martillea.
- 90.-
- 95.-

100.-

2ª.- "AUTOMÓVIL DE JUGUETE".

Todo ello tal y conforme queda descrito, representado y reivindicado.

Esta memoria consta de cinco hojas mecanogra-



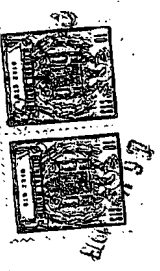
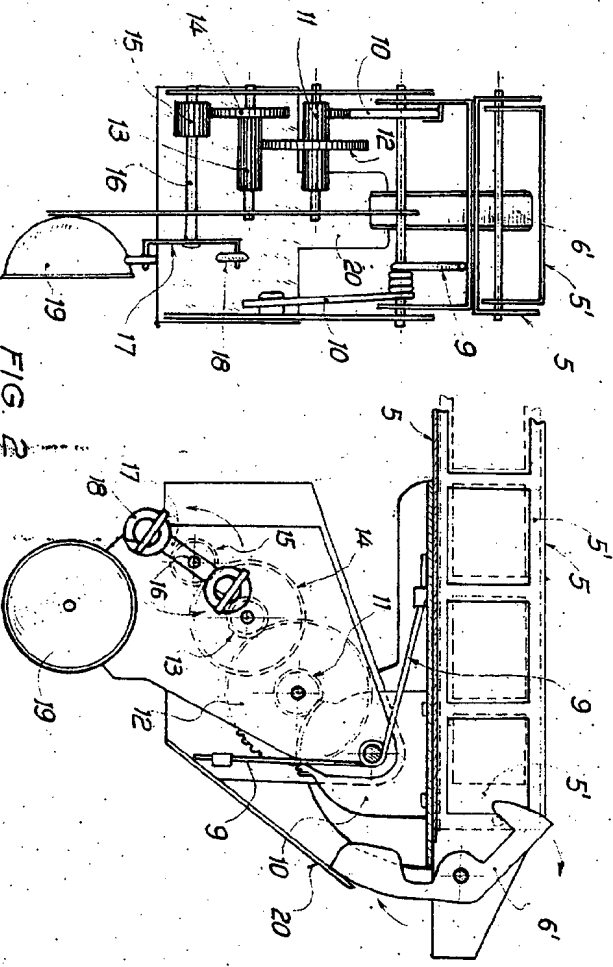
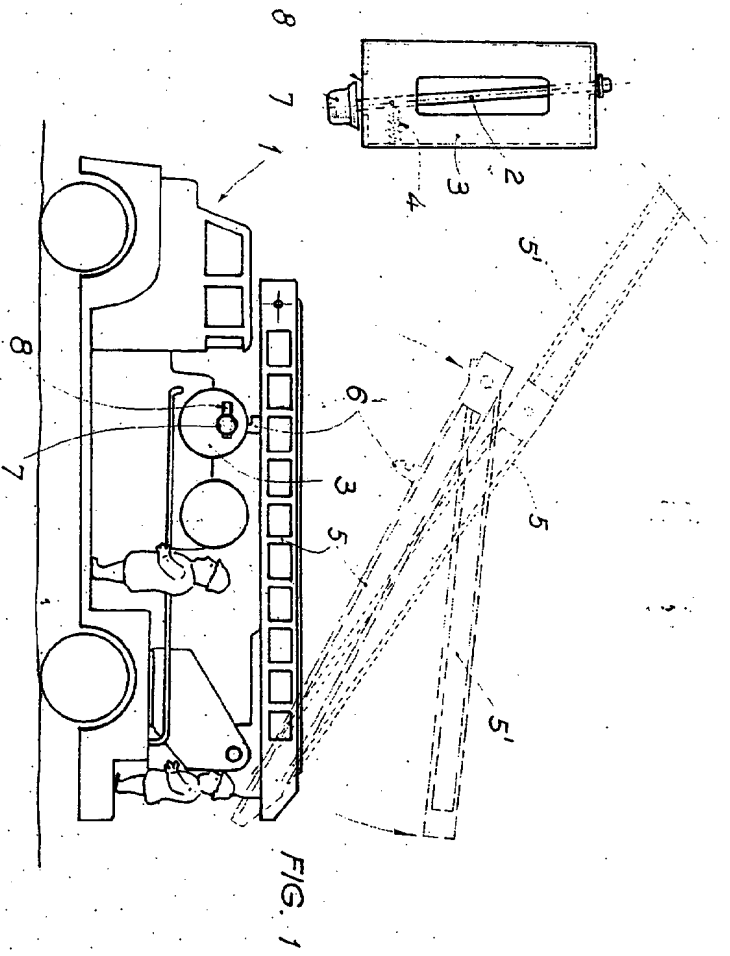
105.- fiadas y foliadas por una sola de sus caras, conteniendo un total de ciento cinco líneas.

MADRID A 16 DE MARZO DE 1973

P.R.

MANUEL DE ARPE.

RECEIVED



Madrid, 16 MAR. 1978

M. Selles Beltri

550424