



SECCION TECNICA
CLASIFICACION I. P. C.
CLASE A 63
SUBCLASE H

M O D E L O
D E
U T I L I D A D

a favor de MIKMIK, S. A., entidad española, domiciliada en Barcelona, calle Industria, 295, por "VEHICULO DE JUGUETE".

- . -

MEMORIA DESCRIPTIVA

La presente invención se refiere a un vehículo de juguete dotado de motor eléctrico con toma de corriente por patines que se deslizan sobre carriles de la pista.

5.

Este tipo de vehículos tiene dos importantes dificultades que vencer. La primera consiste en disponer de un medio de guía a lo largo de la ranura de la pista, que permita girar fácilmente al vehículo en las curvas y que asegure una relativa estabilidad. El otro problema

10.

es el de la toma de corriente de los carriles de la pis-

4475

188

- 3



ta, ya que fácilmente se desgastan las escobillas o bien pierden contacto con los carriles.

Todos estos inconvenientes han sido estudiados y solventados en el vehículo de juguete objeto de la invención que, a pesar de las ventajas que aporta en relación a otros conocidos, es de fabricación muy simple.

5.

El vehículo de juguete en cuestión se caracteriza esencialmente por el hecho de que en la parte inferior delantera está dotado de una escotadura en la que encaja a presión un pivote vertical aislante, que penetra en la ranura de guía prevista en la pista de deslizamiento del vehículo.

10.

Este pivote está formado por un cuerpo monopieza dotado de una garganta por la que encaja en la escotadura del vehículo. A ambos lados de esta garganta sobresalen sendos pivotes coaxiales de distintas características de utilización convencional para guías de pista también distintas.

15.

Por lo que se refiere al dispositivo de toma de corriente está constituido por dos flejes situados longitudinalmente, uno de cuyos extremos está fijado a la parte inferior del vehículo, en tanto que el otro está doblado y dotado de una abertura atravesada por un saliente fijo del vehículo, que limita y guía el desplazamiento del fleje, el cual es empujado por un resorte que tiende a mantenerlo apoyado contra el carril de la pista, a modo de patín.

20.

25.

Para la mejor comprensión de cuanto queda des-



crita en la presente memoria, se acompañan unos dibujos en los que, tan solo a título de ejemplo, se representa un caso práctico de realización del objeto de la invención.

5. En dichos dibujos, la figura 1 es una vista en perspectiva del despiece del vehículo; la figura 2 es una vista en sección longitudinal del vehículo separado de la pista; la figura 3 es una vista similar a la anterior, si bien el vehículo está situado sobre la pista; la figura 4 es un detalle en sección longitudinal del extremo de unión de los patines al vehículo y del resorte correspondiente; y la figura 5 es una vista en alzado frontal del vehículo sobre la pista.

15. El vehículo descrito consta de una pieza moldeada -1- que constituye la carrocería, acoplada a un chasis inferior -2-, que en su extremo inferior presenta una escotadura -3- de entrada estrangulada, en el que encaja a presión una pieza de guía -4-, dotada de una garganta anular -5- y dos salientes -6- y -7- de distintas medidas y contornos.

20. En la cara inferior del chasis -2- están fijados por uno de sus extremos, dos flejes -8- dispuestos longitudinalmente, cuyos extremos forman un acodamiento -9- que está articulado en una abertura -10- de una pletina -11- fijada al chasis -2- mediante remache de conexión -12-. El otro extremo de los flejes está doblado formando una aleta -13- con una abertura en la que se introduce un saliente -14- del chasis, que guía y limita el



189637-3 73

desplazamiento oscilante del fleje. Cada uno de los flejes -8- es empujado por un resorte -15-, cuyos extremos están situados en un embutido -16- del fleje y en un vaciado -17- de una pletina -18- (figura 4).

5. La pieza de guía -4- encaja en la escotadura -3- del chasis -2- a presión, y puede situarse en dos posiciones invertidas entre sí, utilizando cualquiera de los pivotes -6- ó -7- como guía para su introducción en una acanaladura -19- de la pista -20- de deslizamiento. Esta
10. posibilidad permite utilizar dos tipos de pista, adoptando el pivote correspondiente a la ranura de guía, según convenga.

15. Por otra parte, los flejes -8- se constituyen en patines de toma de corriente, al mantenerse apoyados contra los carriles eléctricos -21- que sobresalen ligeramente de la pista -20-. La disposición flotante de los patines empujados por los resortes -15-, aseguran una perfecta toma de contacto de las vías o carriles -21-, y la constitución de estas tomas por medio de flejes longitudinales, asegura el contacto, aún cuando el vehículo se
20. desplace alrededor de uno de los pivotes -6-7- durante las curvas.

25. A estas cualidades de tipo práctico, hay que añadir que la constitución del vehículo no presenta ninguna dificultad y es muy simple, lo cual redunde en beneficio del coste de fabricación.

Serán independientes del objeto de la invención, los materiales empleados en la construcción de las distin-



tas piezas que componen el vehículo, formas y dimensiones de las mismas y cuantos detalles accesorios puedan presentarse, siempre y cuando no afecten a su esencialidad.

- . -

N O T A

5. Se reivindica como objeto del presente modelo de utilidad:

1. Vehículo de juguete, caracterizado esencialmente por el hecho de que en la parte inferior delantera presenta una escotadura en la que encaja a presión un pivote vertical saliente, que penetra en la ranura de guía prevista en la pista de deslizamiento del vehículo.

10.

2. Vehículo de juguete, según la reivindicación anterior, caracterizado por el hecho de que el pivote saliente comprende un cuerpo monopieza, dotado de una garganta por la que encaja en la escotadura del vehículo, a ambos lados de la cual sobresalen sendos pivotes de distintas características de utilización convencional para guías de pista también distintas.

15.

3. Vehículo de juguete, según la reivindicación 1, caracterizado por el hecho de que la toma de corriente está formada por dos flejes situados longitudinalmente, con un extremo fijado a la parte inferior del vehículo, en tanto que el otro está doblado y dotado de una

20.

183 537-3



abertura, atravesada por un saliente fijo del vehículo, que limita el desplazamiento del fleje, cuyo fleje es empujado por un resorte, que tiende a mantenerlo contra la pista, a modo de patín.

5.

4. Vehículo de juguete.

La presente memoria descriptiva consta de seis hojas foliadas escritas a máquina por una sola cara.

Barcelona, 3 de febrero de 1973

MIKMIK, S. A.

p.a.

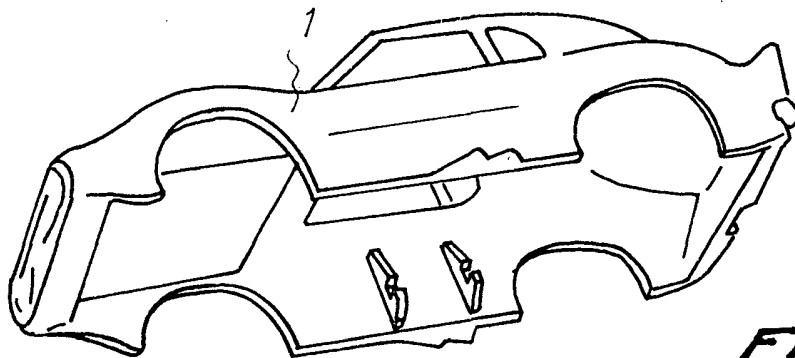


FIG. 1

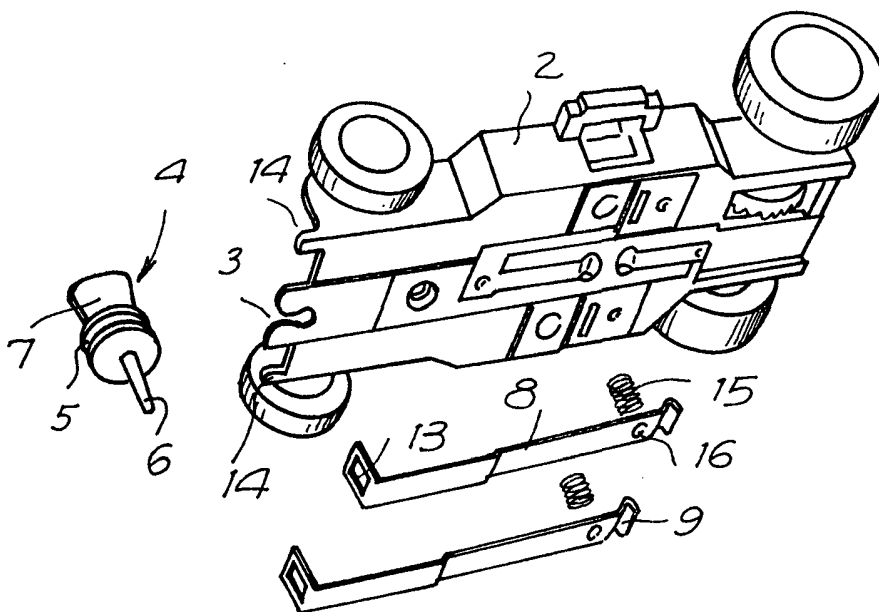
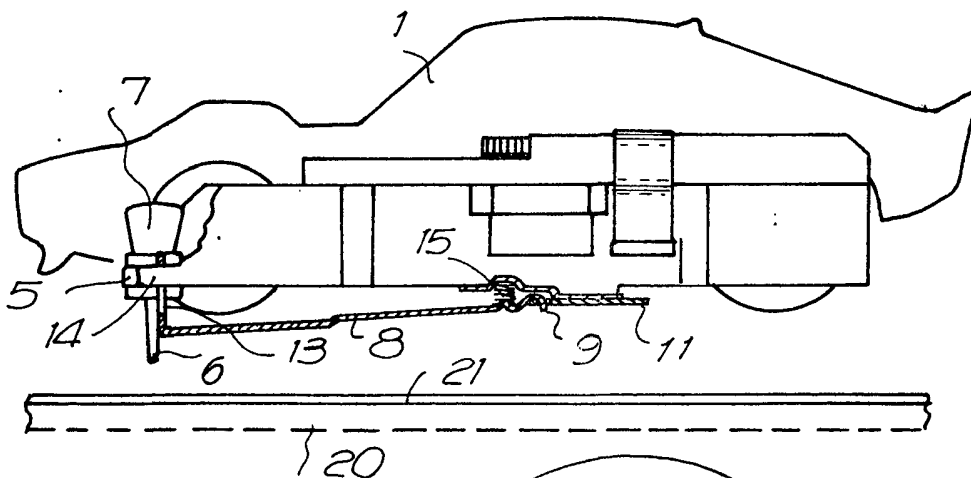


FIG. 2



Barcelona, 3 de febrero de 1973
p.a.

232801E



FIG. 3

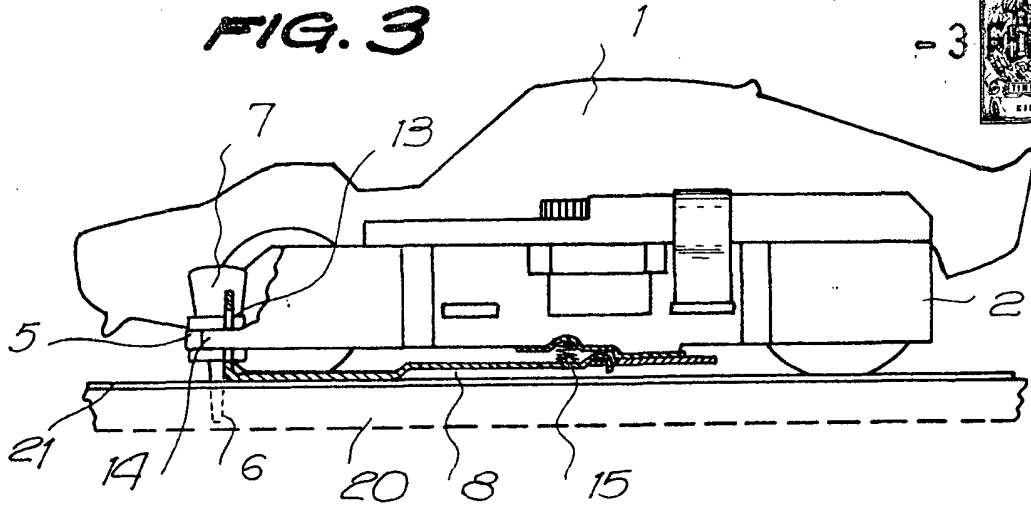


FIG. 4

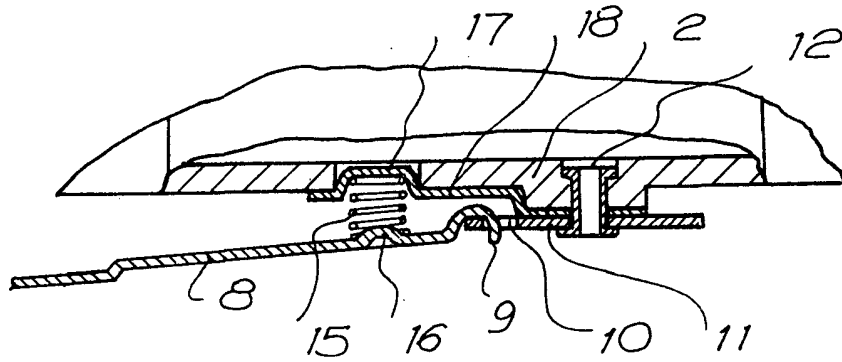
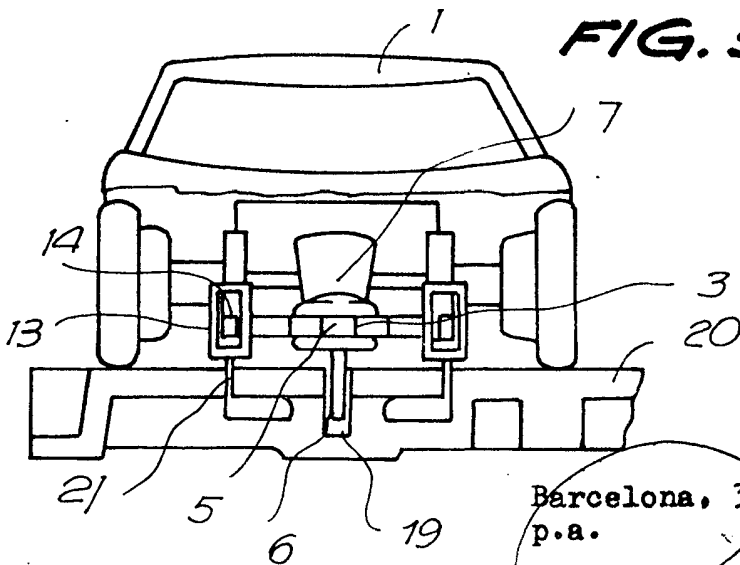


FIG. 5



Barcelona, 3 de febrero de 1973
p.a.

52501/C