

18 8539

MALA REPRODUCCION  
POR DEFECTO DEL ORIGINAL

MEMORIA DESCRIPTIVA 188539

DE LA

PATENTE DE INVENCION

Que se solicita por veinte años en España y sus Colonias

A favor de Don Juan Antonio Galilea Solé

De nacionalidad española

Con domicilio en Madrid, calle de Claudio Coello num. 52

Por:

" NUEVO SISTEMA DE MANDO DE DIRECCION, EN JUGUETES  
MECANICOS, POR LEVAS INTERCAMBIABLES "

Del que es inventor.

Madrid, 4 de Junio de 1949

MEMORIA DESCRIPTIVA



18 853 9

De la Patente de Invención, que se solicita por veinte años, en España y sus Colonias, a favor de Don Juan Antonio Galilea Solé, de nacionalidad española, con domicilio en Madrid, calle de Galudio Coello num. 52.

Por:

" NUEVO SISTEMA DE MANDO DE DIRECCION, EN JUGUETES MECANICOS, POR LEVAS INTERCAMBIABLES".

Del que es inventor.

---

1            Los juguetes mecánicos contruidos hasta el presente, tenían el inconveniente de que su movimiento estaba trazado desde un principio por la distinta posición de las ruedas directrices o timón de dirección, que se hacía  
5            siempre a mano. Con el invento que se pretende patentar, acogiéndose al vigente Estatuto de la Propiedad Industrial, se dota a todos los juguetes mecánicos, tales como autos, barcos, canoas, carruajes, etc. de automatismo, mediante la colocación de una leva apropiada a la Clase de recorrido que se desee, siendo este recorrido o ruta completamente  
10            independiente del procedimiento motriz del juguete, que puede ser, por resorte, aparato de relojería, motor eléctrico alimentado por pilas o red, motor de gasolina, aceite



18 8539

pesado o de reacción.

15           Consiste el invento que nos ocupa, como se representa en el dibujo que se acompaña, de una leva colocada en uno de los ejes motrices de la máquina, que puede ser accionada por resorte, motor eléctrico, de relojería, la cual  
20           leva tiene una forma apropiada al movimiento o ruta que se pretende siga el juguete, de manera que esta leva manda sobre una palanca "B" al presionar sobre ella, transmitiendo su desplazamiento al eje "C" que lo hace pasar a los bujes "D-D'" en el momento conveniente, dándole al extremo de la palanca "B" el desplazamiento necesario para que accione a los bujes "D" y obligue a las ruedas direccionales o timón a tomar la inclinación necesaria a la ruta a efectuar.

25           

          Si se desea cambiar la ruta, no hay mas que cambiar la leva por otra de otra forma de las que se entreguen  
50           con el juguete; este cambio es sencillísimo debido a que la leva va aprisionada por una tuerca, sencilla o con aletas, o por presión de un fleje o cualquier sistema de sujeción a presión de los conocidos.

35           Dicha leva puede ser de cualquier material, chapa, fundición, inyectada, estampado etc., o materia plástica.

          Descrito suficientemente el invento que nos ocupa, se hace constar que es susceptible de mejoras que no alteren su principio fundacional, reivindicándose como nuevo y de propia invención y acogiéndose a los beneficios del  
40           vigente Estatuto, según las siguientes notas reivindicacionales.

18 8539

torias.

NOTAS



45 1º.- "Nuevo sistema de mando de dirección, en juguetes mecánicos, por levas intercambiables", caracterizado esencialmente por constar de una leva que gira en un eje mandado por el motor, la cual tiene siempre en íntimo contacto, por cualquier medio conocido, una palanca que manda el sistema direccional.

50 2º.- "Nuevo sistema de mando de dirección, en juguetes mecánicos, por levas intercambiables", caracterizado esencialmente porque la leva reivindicada en la nota 1, es intercambiable según la ruta o recorrido que se quiera dar al juguete.

55 3º.- "Nuevo sistema de mando de dirección, en juguetes mecánicos, por levas intercambiables", como se reivindica en las notas anteriores, caracterizado esencialmente por tener la leva una sujeción francamente sencilla, una tuerca con aletas, un fleje de presión, un cramer o cualquier sistema conocido que permita cambiarla fácilmente.

60 4º.- "Nuevo sistema de mando de dirección, en juguetes mecánicos, por levas intercambiables".

Tal y como se describe en la presente memoria,

18 8539

reivindica en las anteriores notas y representa en los dibujos adjuntos.

Esta Memoria consta de cuatro hojas , mecanografiadas por una sola cara, y una hoja de dibujos.

Madrid, 4 de Junio de 1949



LACRUZ

P. P.

J. AGUILA

# 18 8539 HOJA ÚNICA

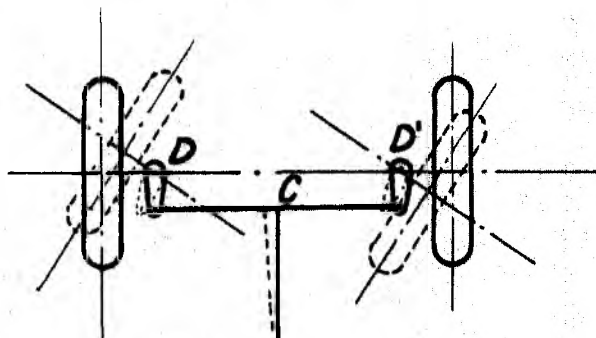
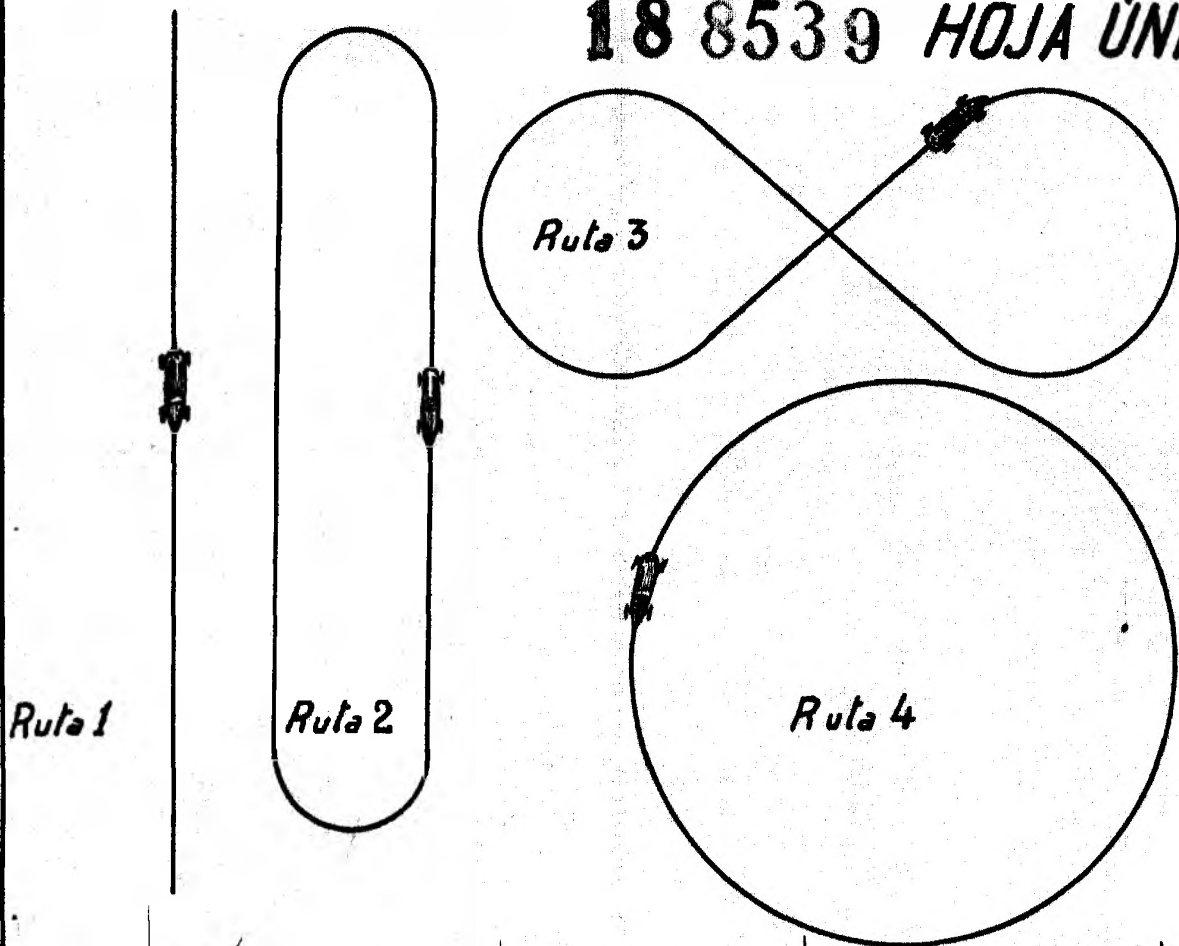


Fig 2

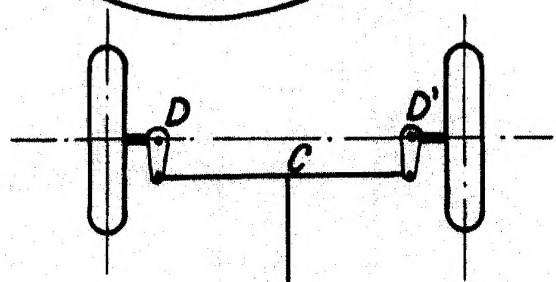
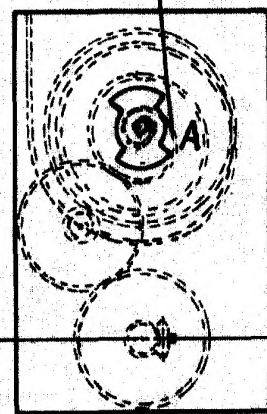


Fig 1



Máquina



LACRUZ

*[Handwritten signature]*

Madrid Junio 1949