

14575

188506



SECCION TECNICA
CLASIFICACION I. P. C.
CLASE E04
SUBCLASE F

MEMORIA DESCRIPTIVA

Correspondiente a un Modelo de Utilidad por 20 años, para todo el territorio español, por: BARANDILLA METALICA PREFABRICADA, a favor de Cointra, S.A., entidad española, residente en Madrid, María de Molina, nº 39.

==== :== :==== === :== :====

El Modelo de utilidad a que se refiere la presente Memoria, se destina a garantizar la explotación y la propiedad exclusivas, en todo el territorio nacional, de una barandilla metálica prefabricada.

5.-

Consiste el objeto en una barandilla que se organiza mediante el acoplamiento de elementos cuyo mate-



rial constitutivo es fleje de acero laminado en frío, que se conforman también en frío sobre máquinas perfiladoras de rodillos progresivos.

- 10.- Los citados elementos son pues unos perfiles metálicos de alta resistencia que, en número de tres, disponen de medios que permiten que sean ensamblados en la obra de modo permanente, a la cual han llegado bajo la forma de barras que únicamente precisan ser cortadas al largo conveniente. Este montaje se asegura por medio de pasadores autofijables en espiral o adecuado sustitutivo de los mismos.
- 15.- Con una simplificación al máximo, la barandilla según el Modelo está constituida por un larguero inferior y otro superior que se forman con el mismo perfil en el que, previamente, se han realizado unas perforaciones equidistantes dotadas de las formas necesarias para permitir el paso ajustado del perfil con el que se construyen los montantes, todos ellos de la misma longitud para mantener el paralelismo entre los largueros con excepción de uno de, por ejemplo, cada nueve, que se prolonga inferiormente a través de unos escotes a realizar para ello en los bordes enfrentados del larguero inferior y que tiene la misión de anclarse en el suelo.
- 20.-
- 25.-
- 30.- El larguero superior, una vez ensamblados los montantes, es recubierto por el tercer perfil, que se enfila sobre los salientes laterales que aquél posee y que, con su superficie lisa, constituye el pasamanos que, en caso necesario o deseado puede ser embellecido con una pieza de madera superpuesta.
- 35.- Para mejor comprensión del objeto y solamente a -



título de ejemplo, se adjunta una hoja de planos en la que:

La figura 1, representa la vista lateral de un tramo del conjunto de la barandilla según el Modelo, en su condición de montada constituyendo un tramo horizontal.

40.- La figura 2, representa a mayor escala la sección vertical por A-A de la figura 1.

La figura 3, representa una vista en perspectiva de un trozo de perfil de larguero inferior, mostrando las perforaciones que admiten los extremos de los montantes.

45.- Con referencia a las citadas ilustraciones, podemos ver que los largueros superior -1- e inferior -2- son dos piezas horquilladas que se sitúan de manera simétrica con sus lomos enfrentados, sobre los que, en correspondencia vertical, van realizadas dos series de perforaciones equidistantes -3- cuyas formas y dimensiones son las mismas que las que poseen los montantes -4- que, en el montaje pasan ajustados por ellas.

50.- Las dichas piezas horquilladas de los largueros -1- -2- presentan en sus dos alas sendos escalonamientos hacia fuera que rematan con una zona achaflanada terminada con una pestaña -5- que, enfrentada con la del otro lado, deja entre ellas una separación que es menor que la anchura del lomo de la horquilla. En el montaje, estas pestañas -5- sirven de tope de penetración a los extremos de los montantes -4- que

55.- atraviesan por las perforaciones -3- hasta situar en el interior del perfil del larguero -1-2- unos agujeros que atraviesan de lado a lado el perfil tubular, de forma general rectangular, de aquellos y que permiten el acoplamiento de unos pasadores auto-fijables en espiral -6- o sustitutivos de los mismos, mediante los que se asegura e inmoviliza cada uno de los ensambles entre montantes -4- y largueros -1-2-.

60.-

65.-



70.- Cada determinado número de montantes -4-, va dispuesto uno de ellos -4a- que se prolonga inferiormente y, pasando a través de unos escotes realizados para ello en las pestañas -5- del larguero inferior -2-, se fija en el ancladero previsto en el suelo.

75.- Una vez montada la estructura de la manera indicada, sobre el larguero superior -1- se enfila una tapa deslizante -7- en forma de "U" invertida, que dispone de unas pestañas -8- entrantes en los extremos de sus ramas descendentes, las cuales se enganchan en los escalonamientos salientes lateralmente del citado larguero -1- y discurren apoyando sobre ellas hasta que se llega a cubrir la embocadura superior del larguero. Después de este montaje, puede ser utilizado cualquier medio de inmovilización como un tornillo, un pasador, etc.

80.-

85.- De lo antes expuesto, destaca el hecho de que todos los elementos que forman parte de la barandilla según el Modelo son pre-fabricados, tanto los largueros -1-2- como los montantes -4-4a- y la tapa deslizante -7-, y pueden ser llevados a la obra bajo la forma de barras que se cortan a medida según las necesidades, para constituir defensas tanto horizontales (presentada como ejemplo) como inclinadas adaptándose a un tramo de escalera, permaneciendo invariable el modo de acoplamiento y fijación ya que su horizontalidad o inclinación está determinada por la situación de los ancladeros previstos para los montantes largos -4a-.

90.-

95.- De una manera preferida, el perfil constitutivo de los montantes -4- y -4a- presenta una forma general rectangular con sus lados menores prolongados con salientes redondeados que sobresalen de los lados mayores. Con ello se consigue



ampliar las superficies en contacto entre los citados lados menores de los montantes -4- y las superficies interiores - del arranque de las ramas de horquillamiento del perfil que constituye los largueros -1-2-.

- 100.- Son variables las circunstancias de tamaño, forma y material particularmente referidas a cada uno de los elementos que integran el conjunto, en el que podrá ser variado todo aquello que no suponga una alteración de la esencialidad del objeto expuesto en la pasada descripción, la cual -
- 105.- deberá ser tomada en su más amplio sentido y no como una limitación de posibilidades de realización.

= N O T A =

El modelo de utilidad que se solicita recaerá sobre las particulares características de las siguientes

- 110.- = REIVINDICACIONES =

- 1ª - Barandilla metálica prefabricada que se caracteriza por el hecho de que sus elementos componentes se construyen con trozos cortados a medida de barras de perfilados metálicos en las que sólo intervienen tres perfiles que disponen de medios que les permiten ser ensamblados de modo permanente mediante pasadores auto-fijables en espiral o sustituto de los mismos.

- 115.-
- 2ª - Barandilla metálica prefabricada según la reivindicación 1ª, caracterizada porque comprende un larguero superior y otro inferior que se forman con un mismo perfil horquillado y que se sitúan de manera simétrica con sus lomos en frentados sobre los que, en correspondencia vertical, van realizadas dos series de perforaciones equidistantes cuyas for-
- 120.-



- 125.- mas y dimensiones son las mismas que las que poseen exteriormente los montantes que, en el montaje, pasan ajustados por ellas.
- 130.- 3ª - Barandilla metálica prefabricada según las anteriores reivindicaciones, caracterizada porque las piezas - horquilladas de los largueros presentan en sus dos alas sendos escalonamientos hacia fuera que rematan con una zona achaflanada terminada con una pestaña que, enfrentada con la del otro lado, deja entre ellas una separación menor que la anchura de los agujeros atravesados por los extremos de los montantes, a los que sirve de tope de penetración para dejar en el interior del perfil de los dichos largueros unos agujeros que atraviesan de lado a lado el perfil tubular de los montantes y en los que se acoplan los pasadores auto-fijables en espiral antes citados.
- 135.- 4ª - Barandilla metálica prefabricada según las reivindicaciones anteriores, caracterizada por el hecho de que, - cada determinado número de montantes, comprende uno de ellos más largo, que se prolonga inferiormente y, pasando a través de unos escotes realizados en las pestañas de tope del larguero inferior, se fija en un ancladero previsto en el suelo.
- 140.- 5ª - Barandilla metálica prefabricada según las reivindicaciones anteriores, caracterizada porque, una vez montada la estructura con los elementos antes citados, sobre el larguero superior se enfila una tapa deslizante en forma de "U" invertida que, en los extremos de sus ramas, dispone de pestañas entrantes que se enganchan en los escalonamientos - salientes lateralmente del citado larguero y discurren apoyando sobre ellas hasta llegar a cubrir la embocadura superior - de aquél, después de lo cual puede ser utilizado cualquier -
- 145.-
- 150.-

15.75

- 7 - 188506



medio de inmovilización, como un tornillo, un pasador, etc.

155.-

6ª - Barandilla metálica prefabricada según las anteriores reivindicaciones, caracterizada por el hecho de que el perfil constitutivo de los montantes presenta una forma general rectangular con sus lados menores prolongados con salientes redondeados que sobresalen de los lados mayores, con

160.-

lo que se amplian las superficies de contacto lateral entre los citados lados menores de los montantes y las superficies interiores del arranque de las ramas del horquillamiento del perfil que constituye los largueros.

7ª - BARANDILLA METALICA PREFABRICADA

165.-

Madrid, 7 de Febrero de 1.973

VICENTE OCHOA
P.P.

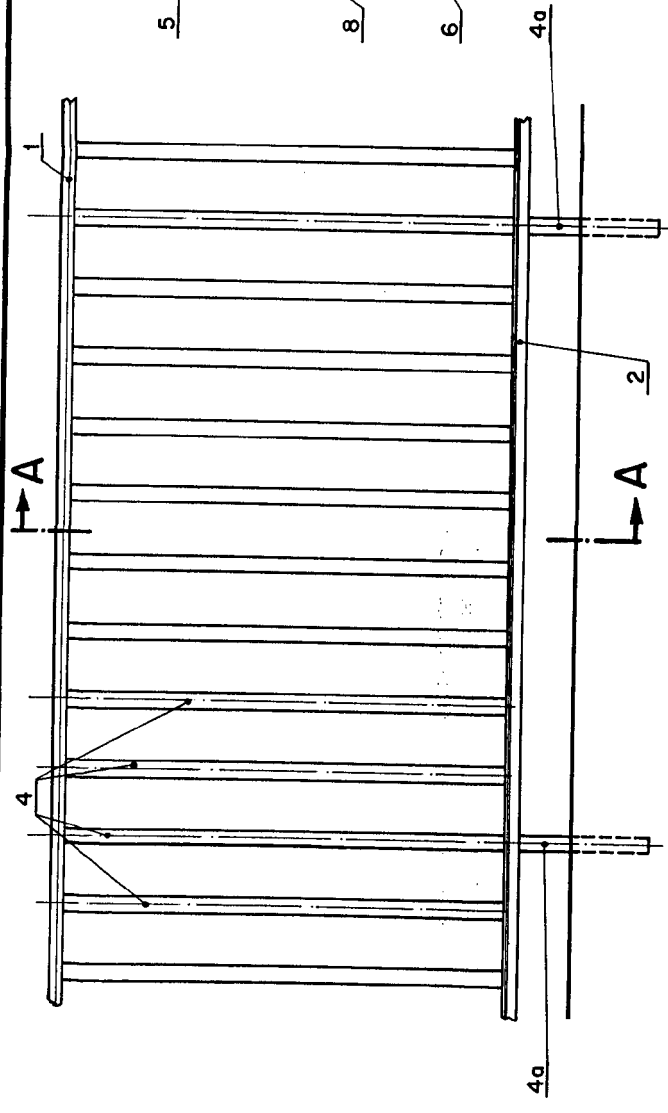


Fig. 1

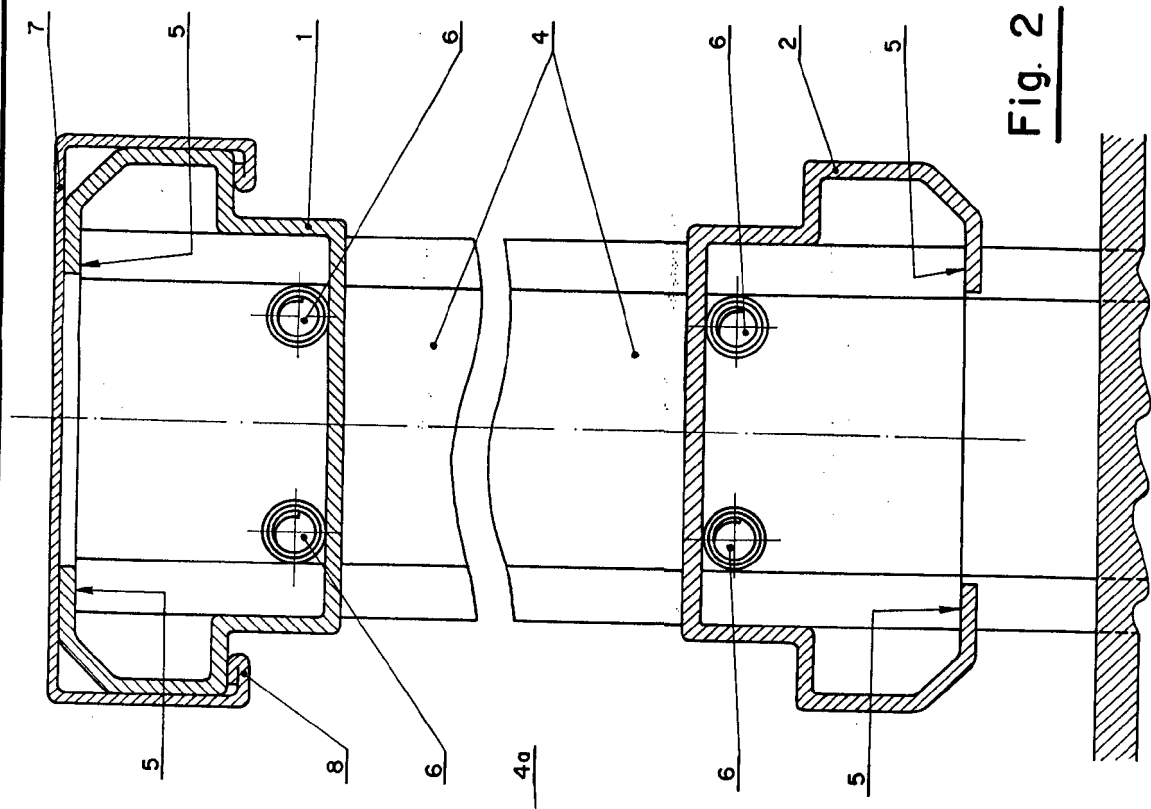


Fig. 2

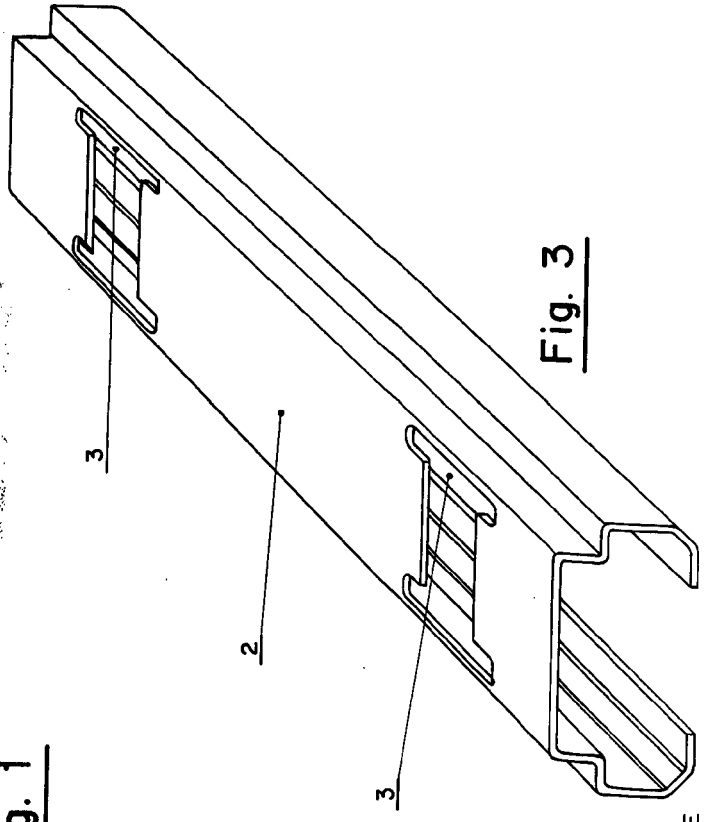


Fig. 3

Madrid, - 8. FEB. 1973
 VICENTE OCHOA
 P.A.

