

20 3 78

188212

31



188212

124374

MEMORIA DESCRIPTIVA

correspondiente a la solicitud de concesión de un...

MODELO DE UTILIDAD

SOLICITANTE: DAUBERT CHEMICAL COMPANY

RESIDENCIA: 709 ENTERPRISE DRIVE OAK BROOK ILLINOIS

60521 Estados Unidos

ENUNCIADO: ESTRUCTURA DE LAMINA OCULTADORA

UNITARIA

Prioridad: Patente n.º del.....

20 3 78



188212

1 * Esta invención se relaciona con material laminar
ocultador y particularmente con un nuevo y útil papel ocul-
tador que se expende en forma de rollos y que posee las
nuevas características de construcción y ventajas que se
5 describen más adelante con detalle.

El papel ocultador, en forma de láminas o cintas
dispuestas en rollos o de otras maneras, ha sido descrito
anteriormente en varias patentes y ha sido comercializado
con variables grados de éxito. Ilustrativas de varias pa-
10 tentes estadounidenses que describen tales papeles y cin-
tas ocultadores son las siguientes: Re. 18.742; 1.726.744;
1.895.978; 2.171.544; 2.201.877; 2.510.120; 2.657.795;
2.726.967; 2.808.358 y 2.964.438. En estas dos últimas pa-
tentes se exponen brevemente los problemas que aparecen en
15 la producción de un papel o cinta ocultadores satisfacto-
rios y las diversas propuestas realizadas en el arte con-
firman el hecho de que el problema ha recibido una consi-
derable atención. A modo de ejemplo, un papel ocultador
comercialmente explotado en la actualidad se halla provis-
20 to de un material desprendible en contacto con un revesti-
miento de adhesivo, siendo necesario efectuar la separación
de dicho material desprendible antes de usar el papel ocul-
tador. Este papel se produce aplicando inicialmente como
revestimiento el adhesivo sobre el papel desprendible, cor-
25 tando luego el resultante artículo en tiras estrechas y la-
minando seguidamente estas tiras en el papel. Este proce-
dimiento es incómodo y costoso y además el resultante pa-
pel ocultador terminado es de uso relativamente difícil.
En cualquier caso, a pesar de todos esos esfuerzos y pro-
30 puestas, no se ha proporcionado una solución plenamente



188212

1 satisfactoria que resuelva los problemas de unas caracte-
rísticas y propiedades funcionales adecuadas junto con un
bajo costo de producción y una facilidad y sencillez de uso

La presente invención consigue la citada combina-
5 ción de ventajas. Resumiendo, el material laminar ocultador
de la presente invención, producido para su comercializa-
ción en forma de rollo, comprende una serie de vueltas de
material laminar que, muy ventajosamente, está constituí-
do por papel kraft impregnado con un polímero resinoso o
10 de consistencia similar a la del caucho, presentando dicho
material laminar una capa de un adhesivo sensible a la pre-
sión solamente en uno de sus lados y a lo largo de un solo
borde longitudinal del mismo o, en otra versión, sólo a lo
largo de sus dos bordes longitudinales opuestos. El adhe-
15 sivo sensible a la presión, que deberá ser deseablemente
también uno que no manche las superficies pintadas o simi-
lares, se selecciona entre numerosas de tales composiciones
adhesivas comercialmente expendidas de manera que, por en-
cima de sus propiedades no ensuciadoras, presente también
20 deseablemente una capacidad de unión al material laminar
impregnado de polímero resinoso o de consistencia de cau-
cho en forma más fuerte que a dicho material laminar no
impregnado. La anchura de la capa de adhesivo sensible a
la presión, tanto si se aplica a lo largo de un solo borde
25 longitudinal del material laminar como si se aplica a lo
largo de sus bordes longitudinales opuestos como se indica
anteriormente, y la anchura del citado material laminar
que incluye la impregnación con el mencionado polímero,
constituyen solamente una fracción menor de la anchura de
30 este material laminar. Así, por ejemplo, la anchura del



188212

1 referido material puede ser de 6, 10, 12, 16, 20, 24, 28
ó 36 pulgadas (15,24, 25,4, 30,48, 40,64, 50,8, 60,96,
5 71,12 ó 91,44 cm) y la anchura del adhesivo sensible a la
presión puede ser de 3/8 a 5/8 de pulgada (0,953 a 1,588
cm) y preferiblemente de 1/2 pulgada (1,27 cm). El mate-
rial laminar está provisto de un revestimiento desprendi-
ble en el lado opuesto al que incluye el adhesivo sensible
a la presión, pero a lo largo del mismo borde longitudinal
10 o de los bordes longitudinales opuestos, según el caso,
del material laminar sobre el que se dispone el adhesivo
sensible a la presión. La anchura del revestimiento des-
prendible no es inferior a la de la capa de adhesivo sen-
sible a la presión, pero sigue constituyendo sólo una frac-
ción menor de la anchura del material laminar. Ventajosa-
15 mente, la anchura del revestimiento desprendible es lige-
ramente mayor que la del adhesivo sensible a la presión y
cuando se utilizan láminas de la anchura anteriormente se-
ñalada, la del revestimiento desprendible puede ser de 3/4
a 1 pulgada (1,905 a 2,54 cm). Aunque puede impregnarse
20 la totalidad de la lámina con el polímero antes citado, es
particularmente deseable impregnarla sólo a lo largo del
mismo borde longitudinal o de ambos bordes longitudinales
opuestos donde se incluyen el revestimiento desprendible
y el adhesivo sensible a la presión y con una anchura no
25 superior a la del revestimiento desprendible.

Como se ha indicado anteriormente, el material
laminar, muy ventajosamente papel de sulfito o kraft, que
puede ser de material de diversos pesos básicos, por ejem-
plo de 20 a 50 libras (9 a 22,5 kg) y ventajosamente de
30 unas 35 libras (15,75 kg), estará muy deseablemente impreg-

00378

- 5 -

31



188212

1 nado, particularmente en las zonas antes especificadas,
con un polímero resinoso o de consistencia de caucho. Aun-
que pueden utilizarse varios de estos polímeros eficazmen-
te, ha resultado ser especialmente ventajoso usar látex de
5 caucho o látexes de caucho sintético, tales como de "neo-
preno", y látexes de copolímeros de butadieno-estireno, ta-
les como los que contienen del 35 al 70% de estireno. Un
ejemplo ilustrativo de éstos últimos es el producto comer-
cialmente vendido bajo la designación de "Dow Latex 630"
10 (The Dow Chemical Company), que es un copolímero de buta-
dieno y estireno que contiene un 50% de sólidos y 4,17 li-
bras (1,87 kg) de sólidos por galón (3,78 litros), pesando
dicho látex 8,34 libras por galón (0,90 kg por litro).
Otros látexes que pueden emplearse incluyen, entre otras,
15 conocidas dispersiones acuosas fuertes o concentradas de
copolímeros de butadieno con compuestos mono-insaturados
tales como isobutileno, metacrilato metílico, nitrilos ta-
les como nitrilo acrílico y nitrilo alfa-metacrílico. El
tamaño medio de partícula de los sólidos del látex deberá
20 ser ventajosamente del orden de una fracción de micra has-
ta 4 ó 5 micras. En un caso típico o ilustrativo, usando
un látex del carácter del "Dow Latex 630", éste se diluye
preferiblemente con agua a un 30 - 35% de sólidos y luego
se impregna el papel kraft como queda especificado. Usan-
25 do, por ejemplo, un papel kraft de un peso básico de 35 li-
bras (15,75 kg), se han obtenido excelentes resultados
cuando el papel impregnado y terminado contenía de 8 a 9
libras (3,60 a 4,05 kg) de sólidos de látex por resma de
tal papel kraft. Esta proporción es variable y se obtienen
30 buenos resultados con papeles kraft impregnados de látex

188212

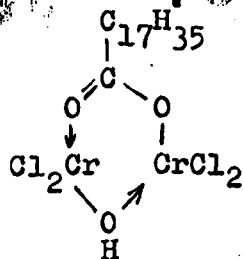


1 que contienen tan sólo un 5% y hasta un 70% aproximadamen-
te de sólidos de látex. Los papeles impregnados con polí-
meros resinosos o de consistencia de caucho presentan una
serie de ventajas en relación con la presente invención,
5 incluyendo su relativa ausencia de características alqui-
tranosas.

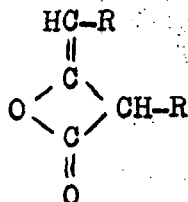
Se han producido papeles ocultadores especial-
mente satisfactorios de acuerdo con la presente invención
utilizando un papel kraft, tal como uno dotado de un peso
10 básico de 35 a 40 libras (15,75 a 18 kg) aproximadamente,
que ha sido revestido o impregnado, ventajosamente sólo
en las seleccionadas áreas antes citadas, con materiales
fluoroquímicos repelentes de las grasas y aceites, tales
como "Scotchgard (FC-805)" (Minnesota Mining and Manufac-
15 turing Company). Tales materiales comunican unas excelen-
tes propiedades de resistencia o, en otras palabras, de
no absorción del agua, respecto a los revestimientos des-
prendibles y a los revestimientos de adhesivo sensibles a
la presión porque, entre otras ventajas, pueden emplearse
20 inferiores cantidades de estos dos materiales de revesti-
miento, introduciendo así determinadas economías. Pueden
emplearse otros materiales repelentes de las grasas y acei-
tes en lugar de los materiales fluoroquímicos, tales como
"Quilon" (E.I. du Pont de Nemours & Company), que es un
25 complejo de ácido esteárico y de cromo ordinariamente co-
mercializado en forma de solución alcohólica y cuyo ingre-
diente activo está representado por la fórmula



188212



1 y "Aquapel" (Hercules Powder Company) que se expende generalmente en ciertos grados, designados Grado 364 y Grado 380, y que posee una estructura molecular dímica ceténica que tiene un peso molecular aparente de 530 y que se representa por la fórmula



15 en la que R es alquilo, generalmente alquilo superior.

Seguidamente se hará referencia a los dibujos, en los que se muestran versiones ilustrativas de la invención y en los cuales:

20 La figura 1 es una vista en perspectiva que muestra una lámina o papel ocultador en forma de rollo.

La figura 2 es una vista en sección, tomada a lo largo de la línea 2-2 de la figura 1, en la que las partes se muestran en forma ampliada por conveniencia y claridad.

25 La figura 3 es una vista en sección a lo largo de la línea 3-3 de la figura 2, en la que las partes se muestran igualmente en forma ampliada.

30 La figura 4 es una vista en perspectiva que muestra una modificación de la cinta ocultadora de la presente invención, en la que se aplica adhesivo a lo largo de los bordes longitudinales opuestos de la lámina ocultadora; y

1882123



1 La figura 5 es una vista en sección a lo largo de la línea 5-5 de la figura 4, en la que las partes se muestran en forma ampliada.

5 Tal como se ilustra, la cinta ocultadora comprende un material laminar 10, como papel kraft, de anchura y peso básico adecuados, como se describe anteriormente. A lo largo de un borde longitudinal del material laminar 10 se aplica una tira o capa 11 de adhesivo sensible a la presión. Por debajo de dicha tira o capa 11 y con una anchura por lo menos igual y mejor aún ligeramente superior a la de tal tira o capa 11, hay una zona 12 resinosa o de polímero de consistencia de caucho o repelente de grasas y aceites (mostrada en las figuras 2 y 3) en forma de impregnación o revestimiento aplicado al material laminar 10. Esta
10 impregnación o revestimiento se extiende a través de ambos lados del material laminar 10 y sobre ellos. En el lado opuesto de este material laminar 10 y a lo largo del mismo borde longitudinal de dicho material que incluye la tira o capa 11 de revestimiento de adhesivo sensible a la presión, se dispone un revestimiento desprendible 13. Este
15 revestimiento, que puede estar constituido por cualquier material adecuado a base de silicona u otros conocidos materiales de revestimiento desprendibles, se aplica en una anchura no inferior, y ventajosamente algo mayor, a la del
20 revestimiento 11 de adhesivo sensible a la presión. Como se muestra en la figura 1, el material laminar se enrolla en forma de rollo 14 que comprende una serie de vueltas del material laminar revestido e impregnado anteriormente descrito.

25 En las figuras 4 y 5 se muestra una diferente

30



188212

1 versión de la invención, en la que el adhesivo sensible a
la presión se aplica a lo largo de los bordes opuestos de
la lámina 10'. Los elementos similares se identifican por
los mismos números que en las figuras 1, 2 y 3, con la adi-
5 ción del signo de prima (').

En su uso, el material laminar ocultador de la
presente invención puede emplearse de la misma manera ge-
neral en que se han usado los papeles ocultadores hasta
ahora conocidos. Para la obtención de los mejores resulta-
10 dos, la superficie a proteger deberá ser razonablemente li-
sa y estar desprovista de polvo o suciedad antes de la
aplicación del material laminar ocultador. Puede aplicarse
a superficies tales como de vidrio, suelos, alfombras, em-
barcaciones, mobiliario, enmaderados, puertas, automóvi-
15 les, metales, etc. El material laminar ocultador se corta
en cualquier longitud deseada del rollo y se aplica con
una firme presión a lo largo del borde del adhesivo. Cuan-
do el material laminar ocultador se usa para proteger una
superficie en relación con una operación de pintado, dicho
20 material puede retirarse fácil y limpiamente antes de que
se haya secado la pintura. El citado material laminar no
deberá permanecer en general aplicado durante un conside-
rable número de horas después de su uso, como por ejemplo
durante toda la noche, puesto que puede aumentar su adhe-
25 rencia. El uso del material laminar ocultador de la pre-
sente invención permite fácilmente una separación de colo-
res en línea recta, elimina el corrimiento de la pintura,
produce líneas cromáticas finamente trazadas y evita la
necesidad, común a varios papeles ocultadores convenciona-
30 les, de alinear y combinar rollos separados de papel y

20378



1973

188212

1 cinta ocultadora.

En resumen el Modelo de Utilidad que se solicita recaera sobre las siguientes:

REIVINDICACIONES

5 1. Estructura de lámina ocultadora unitaria en forma de rollo, en la que una sección desenrollada y cortada de tal lámina ocultadora unitaria es desprendiblemente asegurable, solo a lo largo de uno de sus bordes, a una variedad de superficies para ocultarlas durante una operación de pintado o similar, que comprende una serie de vueltas de una
10 lámina alargada de material ocultador flexible, una capa de adhesivo sensible a la presión aplicada a dicha lámina solamente por un lado de la misma y a lo largo de un solo borde longitudinal de ella, siendo adherible dicha capa
15 de adhesivo sensible a la presión a la referida lámina y fácil y separablemente adherible a las mencionadas superficies a ocultar, constituyendo la anchura de la capa de adhesivo sensible a la presión una fracción menor de la anchura de la lámina, incluyendo asimismo un revestimiento
20 desprendible aplicado a tal lámina sobre su lado opuesto y a lo largo de su mismo borde longitudinal para evitar que la capa de adhesivo sensible a la presión de la serie de vueltas de la lámina enrollada se adhiera a ellas, no siendo la anchura del citado revestimiento desprendible
25 inferior a la de la mencionada capa de adhesivo sensible a la presión.

30 2. Estructura de lámina ocultadora unitaria en forma de rollo, en la que una sección desenrollada y cortada de tal lámina ocultadora unitaria es desprendiblemente asegurable, sólo a lo largo de sus bordes opuestos, a una variedad de



188212



1973

1 superficies para ocultarlas durante una operación de pin-
tado o similar, que comprende una serie de vueltas de una
lámina alargada de material ocultador flexible, una capa
de adhesivo sensible a la presión aplicada a dicha lámina
5 solamente por un lado de la misma y a lo largo sólo de sus
bordes longitudinales opuestos, siendo adheribles dichas
capas de adhesivo sensible a la presión a la referida lá-
mina y fácil y separablemente adheribles a las mencionadas
superficies a ocultar, constituyendo la anchura de cada
10 una de las capas de adhesivo sensible a la presión, a lo
largo de los bordes longitudinales opuestos de dicha lámi-
na, una fracción menor de la anchura de ésta última, com-
prendiendo además un revestimiento desprendible aplicado
a tal lámina por su lado opuesto y a lo largo de sus mis-
15 mos bordes longitudinales opuestos para evitar que las ca-
pas de adhesivo sensible a la presión de la serie de vuel-
tas de la lámina enrollada se adhieran a ellas, abarcando
la anchura de dicho revestimiento desprendible por lo me-
nos el total de las anchuras de las citadas capas de adhe-
20 sivo sensible a la presión, pero constituyendo todavía una
fracción menor de la anchura de la mencionada lámina.

3. Estructura de lámina ocultadora unitaria, despren-
diblemente asegurable sólo a lo largo de uno por lo menos de
sus bordes opuestos a una variedad de superficies para
25 ocultarlas durante una operación de pintado o similar, que
comprende una sola lámina alargada de material ocultador
flexible, una capa de adhesivo sensible a la presión apli-
cada a dicha lámina sólo por un lado de la misma y a lo
largo de uno por lo menos de sus bordes longitudinales
30 opuestos, siendo adherible dicha capa de adhesivo sensible



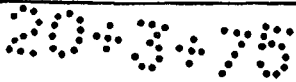
188212



1973

1 a la presión a la referida lámina y fácil y desprendible-
mente adherible a las citadas superficies a ocultar y sien-
do la anchura de la mencionada capa de adhesivo sensible
a la presión, a lo largo del referido borde, por lo menos,
5 de los bordes longitudinales opuestos de dicha lámina, una
fracción menor de la anchura de esta lámina, y un revesti-
miento desprendible aplicado a la lámina por su lado opues-
to y a lo largo del mismo borde mencionado de tal lámina
para evitar que las capas superpuestas del adhesivo sensi-
ble a la presión se adhieran a ella, abarcando la anchura
10 de dicho revestimiento desprendible por lo menos la de la
capa de adhesivo sensible a la presión a lo largo del re-
ferido borde, por lo menos, de los bordes longitudinales
opuestos de la lámina, pero constituyendo todavía una frac-
ción menor de la anchura de tal lámina.

15 4. Estructura de lámina ocultadora unitaria sepa-
rablemente asegurable sólo a lo largo de uno por lo menos de
sus bordes opuestos a una variedad de superficies para ocultar
las durante una operación de pintado o similar, que comprende
20 una sola lámina alargada de papel ocultador, una capa de
adhesivo sensible a la presión aplicada a dicha lámina de
papel solamente por uno de sus lados y a lo largo de uno
por lo menos de sus bordes longitudinales opuestos, siendo
adherible dicha capa de adhesivo sensible a la presión a
25 la mencionada lámina de papel y fácil y separablemente ad-
herible a las mencionadas superficies a ocultar y constitu-
yendo la anchura de la capa de adhesivo sensible a la pre-
sión, a lo largo del citado borde, por lo menos, de los
bordes longitudinales opuestos de la lámina de papel, una
30 fracción menor de la anchura de tal lámina de papel, la



188212

31



1 cual se impregna a lo largo del mismo borde mencionado con
un polímero resinoso o de consistencia de caucho para re-
forzarla, no siendo la anchura del área impregnada de di-
cha lámina inferior a la de la capa de adhesivo sensible a
5 la presión, y un revestimiento desprendible aplicado a la
mencionada lámina por su lado opuesto y a lo largo del mis-
mo borde antes citado, para evitar que las capas superpues-
tas del adhesivo sensible a la presión se adhieran a ella,
abarcando la anchura del revestimiento desprendible por lo
10 menos la del adhesivo sensible a la presión a lo largo del
mencionado borde, por lo menos, uno de los bordes longitu-
dinales opuestos de la lámina de papel.

5. Estructura de lámina ocultadora unitaria des-
prendiblemente asegurable sólo a lo largo de uno por lo me-
15 nos de sus bordes opuestos a una variedad de superficies para
ocultarlas durante una operación de pintado o similar, que
comprende una sola lámina alargada de papel ocultador, una
capa de adhesivo sensible a la presión aplicada a dicha
lámina solamente por uno de sus lados y a lo largo de uno
20 por lo menos de sus bordes longitudinales opuestos, siendo
adherible dicha capa de adhesivo sensible a la presión a
la citada lámina de papel y fácil y separablemente adheri-
ble a dichas superficies a ocultar y constituyendo la anchu-
ra de la capa de adhesivo sensible a la presión, a lo lar-
25 go del referido borde de la lámina de papel una fracción
menor de la anchura de esta lámina, la cual se impregna a
lo largo del mismo borde mencionado con un polímero resino-
so o de consistencia de caucho para reforzar tal lámina de
papel, no siendo la anchura del área impregnada de esta
30 lámina inferior a la anchura de la capa de adhesivo sensi-



188212 3



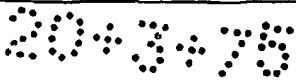
1 ble a la presión, pero constituyendo todavía una fracción
menor de la anchura de la lámina de papel, y un revesti-
miento desprendible aplicado a esta lámina por su lado
opuesto y a lo largo del mismo borde mencionado de ella,
5 para evitar que se adhieran a la misma las capas superpues-
tas del adhesivo sensible a la presión, abarcando la anchu-
ra de dicho revestimiento desprendible por lo menos la de
la citada capa de adhesivo sensible a la presión a lo lar-
go del mencionado borde de la lámina de papel.

10 6. Estructura de lámina ocultadora unitaria despren-
diblemente asegurable sólo a lo largo de uno por lo menos de
sus bordes opuestos a una variedad de superficies para ocul-
tarlas durante una operación de pintado o similar, que comprende
una sola lámina alargada de papel kraft ocultador, una ca-
15 pa de adhesivo sensible a la presión aplicada a dicha lá-
mina de papel sólo por una de sus caras y a lo largo de
uno por lo menos de sus bordes longitudinales opuestos,
siendo adherible dicha capa de adhesivo sensible a la pre-
sión a la citada lámina y fácil y desprendiblemente adhe-
20 rible a las mencionadas superficies a ocultar y constituyen-
do la anchura de la capa de adhesivo sensible a la presión,
a lo largo del referido borde de la lámina de papel, una
fracción menor de la anchura de esta lámina, la cual es
impregnada a lo largo del mismo borde citado con un látex
25 para el reforzamiento de la lámina, que contiene de 8 a 9
libras (3,60 a 4,05 kg) de sólidos de látex por resma, no
siendo la anchura del área impregnada de la lámina de pa-
pel inferior a la anchura de la capa de adhesivo sensible
a la presión, y un revestimiento desprendible aplicado a
30 la lámina de papel por su lado opuesto y a lo largo del



1 mismo borde antes mencionado, para evitar que se adhieran
a aquélla las capas superpuestas del adhesivo sensible a
la presión, abarcando la anchura del revestimiento despren-
dible por lo menos la de la capa de adhesivo sensible a la
5 presión a lo largo del referido borde de la lámina de pa-
pel.

7. Estructura de lámina ocultadora unitaria despren-
diblemente asegurable sólo a lo largo de uno de sus bordes a
una variedad de superficies para ocultarlas durante una opera-
10 ción de pintado o similar, que comprende una sola lámina
alargada de papel ocultador flexible, una capa de adhesivo
sensible a la presión aplicada a dicha lámina de papel so-
lamente por un lado de ella y a lo largo de un borde lon-
gitudinal de la misma, siendo adherible dicha capa de adhe-
15 sivo sensible a la presión a la referida lámina de papel
y fácil y desprendiblemente adherible a las citadas super-
ficies a ocultar y constituyendo la anchura de la capa de
adhesivo sensible a la presión una fracción menor de la an-
chura de la lámina de papel, la cual se impregna a lo lar-
20 go de su mencionado borde longitudinal con un polímero re-
sinoso o de consistencia de caucho para reforzarla, no
siendo la anchura de dicho área impregnada de la lámina de
papel inferior a la anchura de la capa de adhesivo sensi-
ble a la presión pero constituyendo todavía una fracción
25 menor de la anchura de la lámina de papel, y un revesti-
miento desprendible aplicado a esta lámina por su lado
opuesto y a lo largo del mismo borde longitudinal de ella
para evitar que una capa superpuesta del adhesivo sensible
a la presión se adhiera a la misma, no siendo la anchura
30 del revestimiento desprendible inferior a la de la capa de



188212



1973

1
5
10
15
20
25
30

adhesivo sensible a la presión, pero constituyendo todavía una fracción menor de la anchura de la lámina de papel.

8. Estructura de lámina ocultadora unitaria separablemente asegurable sólo a lo largo de sus bordes opuestos a una serie de superficies para ocultarlas durante una operación de pintado o similar, que comprende una sola lámina alargada de papel ocultador flexible, una capa de adhesivo sensible a la presión aplicada a dicha lámina de papel sólo por un lado de ella y a lo largo de sus bordes longitudinales opuestos, cuya capa de adhesivo sensible a la presión es adherible a la referida lámina de papel y fácil y separablemente adherible a las citadas superficies a ocultar y constituyendo la anchura de cada una de dichas capas de adhesivo sensible a la presión dispuestas a lo largo de los bordes longitudinales opuestos de la lámina de papel una fracción menor de la anchura de esta lámina, la cual es impregnada a lo largo de sus citados bordes longitudinales opuestos con un polímero resinoso o de consistencia de caucho para reforzar tal lámina, no siendo la anchura de dichas áreas impregnadas de la lámina de papel inferior a la anchura de las capas de adhesivo sensible a la presión, pero constituyendo todavía una fracción menor de la anchura de la lámina mencionada, y un revestimiento desprendible aplicado a dicha lámina de papel por su lado opuesto y a lo largo de los mismos bordes longitudinales opuestos de la misma para evitar que se adhieran a ella capas superpuestas del adhesivo sensible a la presión, abarcando la anchura de dicho revestimiento desprendible por lo menos las anchuras totales de las capas de adhesivo sensible a la presión, pero constituyendo todavía una frac-

20.3.75



188212

1

ción menor de la anchura de la lámina de papel.

9. Se reivindica por último como objeto que ha de recaer el Modelo de Utilidad que se solicita ESTRUCTURA DE LAMINA OCULTADORA UNITARIA.

5

Todo conforme queda descrito y reivindicado en la presente Memoria descriptiva que consta de diecisiete páginas mecanografiadas y dibujos que se acompañan.

10

Madrid, 31 de enero de 1.973

BERNARDO UNGRIA

P.P.

15

20

25

30

188212



FIG. 1

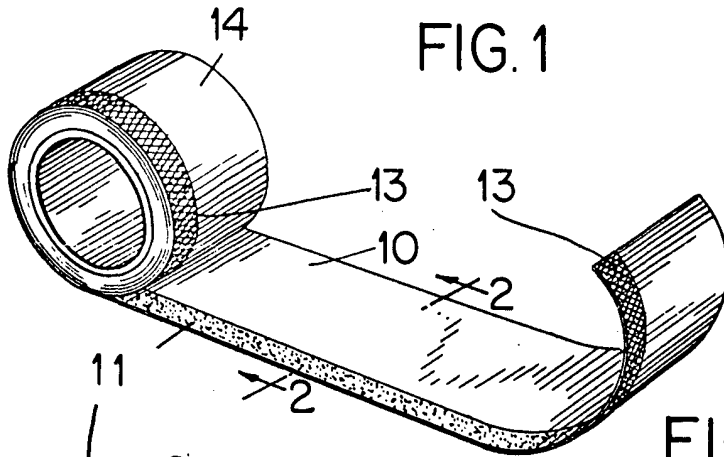


FIG. 2

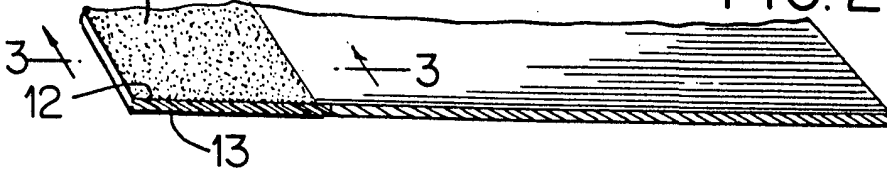


FIG. 3

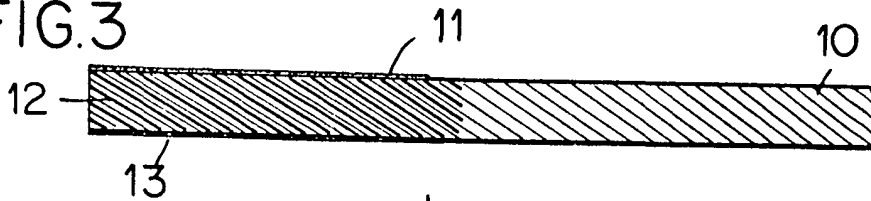


FIG. 4

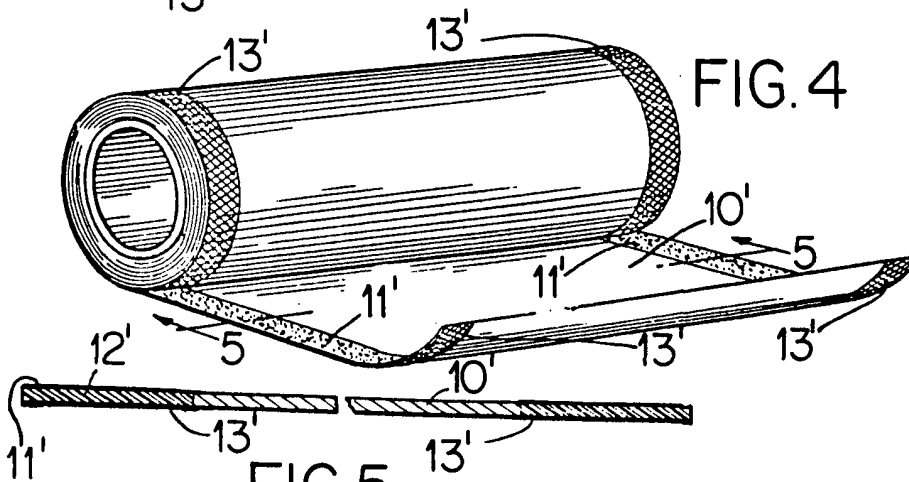


FIG. 5

ESCALA VARIABLE

Madrid, 31 de enero de 1973

BERNARDO UNGRIA

p. p.