



dades ventajosas, entre las cuales destaca la facilidad con que pueden montarse y desmontarse los elementos componentes, posibilidad referida, naturalmente a los niños, los cuales - no encontrarán dificultad alguna en dicho montaje y desmontaje, que les servirá, además, de entretenimiento. Otra ventaja del dispositivo radica en su extremada sencillez, que no encarecerá al juguete, pero sobre todo ello hay que considerar la importancia que tiene el hecho de que las cunas y otros juguetes dotados de este dispositivo de unión ocuparan un reducido volumen embaladas desmontadas en las correspondientes cajas, para montarse rápida y fácilmente por el niño cuando haya de usarlas.

Esto reduce gastos de embalaje, de almacenamiento y de transporte y en el propio hogar el juguete no resulta molesto al ocupar desmontado muy poco espacio, sin resultar molesto.

El dispositivo de unión a que nos venimos refiriendo consiste esencialmente en practicar en una de las partes a unir uno, dos ó más orificios pasantes de una forma y sección acorde con las de las partes que han de sujetarse a ella, mientras que a estas habra de dotarlas de unos apéndices alojables en dichos orificios, con un taladro transversal. De este modo una vez introducidos los apéndices en los correspondientes orificios pasantes de la otra parte, en la porción que sobresale por el otro lado, que mostrará el orificio transversal, se alojan unos pasadores que fijan a los dos elementos e impiden su separación, quedando así armados y en disposición de uso.

Para la más clara comprensión de las características generales expuestas se acompaña una lámina de dibujos en

.../...



la que se representa un ejemplo de realización del dispositivo aplicado a una cuna. Pero tratándose como se indica de un ejemplo es evidente que tales dibujos no pueden limitar la invención a la sola aplicación a cunas ya que basándose en el mismo principio constitutivo, puede aplicarse a toda clase de juguetes.

Los referidos dibujos nos muestran en sus figuras - como sigue:

Fig. 1- Perspectiva de una porción de testero y de un lateral, unidos con el especial dispositivo objeto del presente Modelo.

Fig. 2- Vista frontal en alzado de la porción de testero de la cuna, separado del lateral.

Fig. 3- Vista lateral en alzado de la porción de lateral.

Fig. 4- Dos vistas diferentes de uno de los pasadores.

Como se aprecia en dichos dibujos, la porción del testero se señala con -1-, adoptando forma de un bastidor en el que, en un lado -2- se practican dos orificios pasantes -3-. Con -4- se designa uno de los laterales de la cama, cuyos dos listones finalizan en los extremos ó apéndices -5-, cuya sección se ha conformado de unas dimensiones tales que puedan introducirse en los orificios -3-, atravesandolos de manera que asomen por el lado opuesto los agujeros -6-, por los cuales se introduzcan los respectivos pasadores -7-. Estos tendrán una zona -8-, plana para que se acoplen a la superficie del lado -2- y actúen de cuña, con lo cual quedarán sujetos, como se ve en la figura 1.

Uniendo las distintas partes de la cuna del modo descrito y representado, ésta puede armarse y desmontarse con

.../...



facilidad y ocupar muy poco espacio desmontada y para su -
embalaje, transporte y almacenaje.

Pueden varias las formas, tamaños, clases de muebles,
cunas u otros objetos a que se aplique el dispositivo y los -
materiales y demás detalles secundarios.

5

NOTA REIVINDICATORIA

Los puntos no conocidos ni practicados en España, -
que se reivindican en este Modelo de Utilidad son:

1.- Dispositivo de unión desmontable para cunas y -
jugueteria, esencialmente caracterizado por comprender unos
orificios pasantes practicados en una de las partes a unir y
unos apéndices ó extremos existentes en la otra parte, sien-
do estos apéndices de forma y dimensiones tales que pueden
atravesar ajustadamente a dichos orificios asomando por el la-
do opuesto al de penetración, poseyendo en la porción que so-
bresale del orificio un agujero transversal apropiado para -
recibir un pasador encajable en él, de manera que dichos apén-
dices y la pieza de la que forman parte, quedan solidariamen-
te unidos a la otra pieza que comporta los orificios, pero -
de un modo que permite su facil montaje y desmontaje.

10

15

20

2.- "DISPOSITIVO DE UNION DESMONTABLE PARA CUNAS Y
JUGUETERIA", de conformidad en un todo en lo esencial y fines
industriales a lo descrito en la precedente memoria descrip-
tiva y graficamente representado en los adjuntos planos para
su mejor comprensión.

25

Esta memoria consta de CUATRO hojas escritas ó meca-

.../...

50-3-75

100170

30



- 5 -

nografiadas por una sola cara a doble espacio.

Madrid, 30 ENE. 1973

Por autorización del interesado.

A large, stylized handwritten signature in black ink, written over a horizontal line. The signature is cursive and difficult to decipher.



Fig. 188170 30 FNF

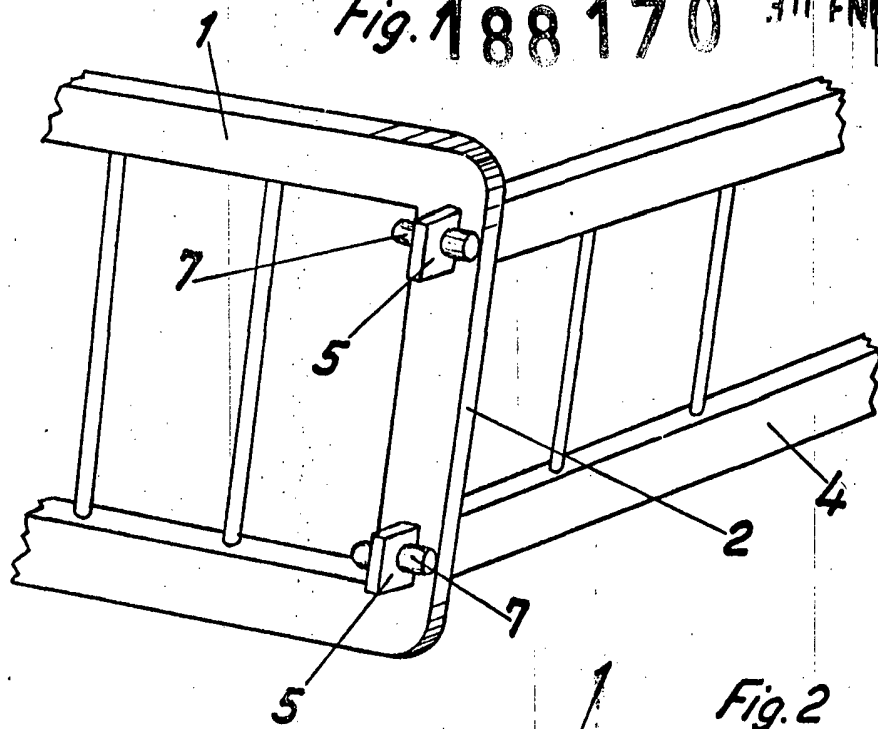


Fig. 3

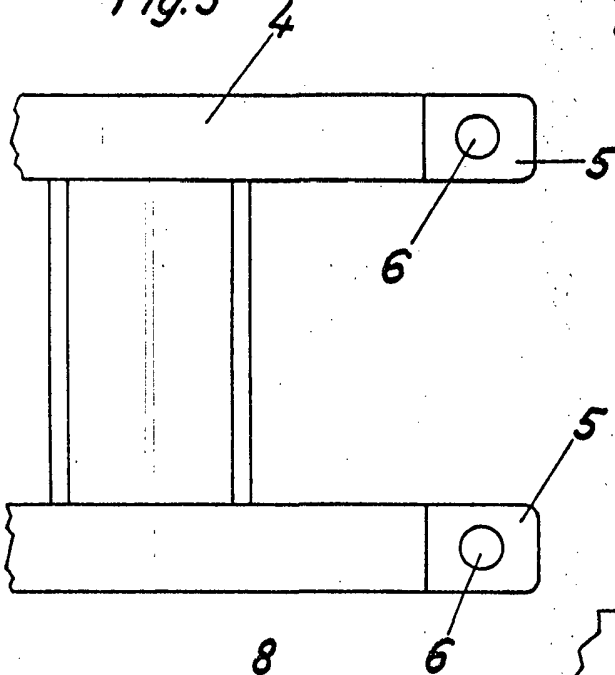


Fig. 2

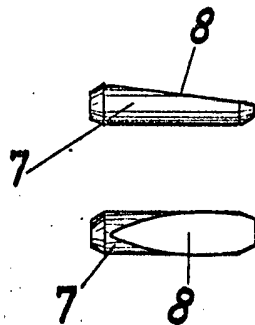
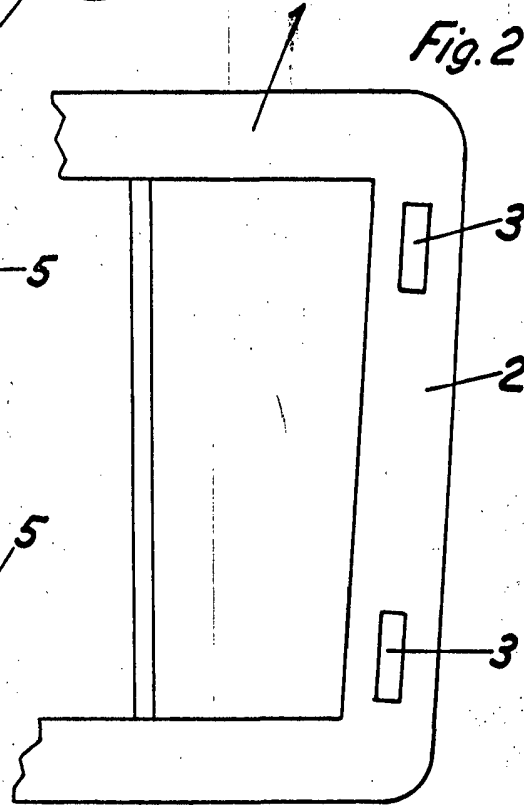


Fig. 4

MADRID 30 FNF 1973
Escala variable