

188035



F 23 D

MEMORIA DESCRIPTIVA

correspondiente a la solicitud de concesión de un.....

MODELO DE UTILIDAD

SOLICITANTE: METALICAS DE PAMPLONA S.A., de
nacionalidad española

RESIDENCIA: Carr. Zaragoza, km. 5.-NOAIN
.....
(Navarra).....

ENUNCIADO: "CABEZA DE ENCENDIDO PARA DISPOSITIVOS
.....
ENCENDEDORES, DE QUEMADORES DE GAS"
.....

Prioridad: Patente..... n.º..... del.....

188035



1

La presente memoria descriptiva tiene como fin la declaración del objeto sobre el que ha de recaer el privilegio de explotación industrial y comercial exclusivo en el territorio nacional de un Modelo de Utilidad de acuerdo con la vigente Legislación, que, como el enunciado indica, se trata de "CABEZA DE ENCENDIDO PARA DISPOSITIVOS ENCENDADORES DE QUEMADORES DE GAS".

5

10

La invención se refiere a una cabeza de encendido para dispositivos encendedores de quemadores de gas la cual cabeza se fija a la parte superior o a la encimera donde apoyan los citados quemadores y donde se posiciona la parrilla de la cocina.

15

Esta cabeza de encendido forma parte de un dispositivo de encendido automático, por ejemplo del tipo piezoeléctrico por el que a través de un esfuerzo mecánico (golpe o presión) aplicado a unos cristales piezoeléctricos se genera una alta tensión, produciéndose el salto de chispa entre dos electrodos de encendido.

20

25

La cabeza de encendido objeto de la presente invención se posiciona y fija proxima a un quemador de gas, el cual dispone además de los orificios de salida de las llamas principales de un orificio lateral a través del cual se verificará el encendido. Este orificio lateral se enfrenta a la cabeza de encendido, de tal modo que cuando se accione el grifo de gas correspondiente al quemador y se produzca la salida del gas por este orificio lateral pueda a través del accionamiento del dispositivo de encendido verificarse la inflamación automática del gas que sale por el quemador.

30

La cabeza de encendido objeto de la presente invención se caracteriza esencialmente por el hecho de

188035



1. estar constituida de un casquillo de material aislante, atra-
vesado por un electrodo de encendido, el cual casquillo se alo-
ja de manera solidaria en una caperuza que en su parte supe-
rior presenta unos orificios laterales y en su parte inferior
5 roscada unas ranuras situadas o distribuidas radialmente de
forma similar a los orificios laterales superiores; todo ello
de modo que por el encaje de estas ranuras en unos resaltes
radiales del alojamiento de la encimera donde se fija la cape-
ruza y posterior fijación mediante tuerca de esta caperuza
10 pueda enfrentarse al orificio lateral de encendido del quema-
dor cualquiera de los referidos orificios laterales de la
caperuza.

De acuerdo con una particularidad de
la invención, la caperuza de encendido presenta superiormente
15 una zona roscada para acoplamiento de una tapa que dispone en
una de sus caras de un resalte, a fin de que una vez montada
la tapa en la caperuza, se enfrente dicho resalte al electro-
do de encendido, saltando la chispa al accionar el dispositivo
de encendido entre electrodos y resalte y produciéndose el
20 encendido de gas dirigido hacia uno cualquiera de los orifi-
cios laterales.

Según una característica particular-
mente ventajosa de la invención el casquillo de material ais-
lante es fijado a la caperuza a través de un rebaje periférico
25 que tiene dicho casquillo y donde se encaja a modo de mordaza
la parte inferior abierta de la caperuza.

Para comprender mejor la naturaleza
del invento en el plano adjunto hacemos una representación
esquemática de su utilización, no siendo en absoluto limitativa
30 y susceptible por ello de las modificaciones accesorias que no



1

alteren las características esenciales.

5

La figura 1 es una vista en alzado de un quemador de gas apoyado en la parte superior de una encimera de cocina junto con la cabeza de encendido objeto de la invención.

10

La figura 2 corresponde a la sección representada en la figura 1.

La figura 3 corresponde a la sección señalada en la figura 2.

15

En ellas se anotan las siguientes particularidades:

20

- 1.- Quemador de gas
- 2.- Encimera
- 3.- Orificios principales de salida del quemador de gas.
- 4.- Orificio de encendido
- 5.- Electrodo
- 6.- Casquillo aislante
- 7.- Caperuza
- 8.- Orificios laterales
- 9.- Parte roscada
- 10.- Ranura
- 11.- Resalte
- 12.- Tapa
- 13.- Resalte de la tapa (12)
- 14.- Rebaje periférico del casquillo (6)
- 15.- Casquillo roscado
- 16.- Tuerca.

25

30

188035



1

En una cocina doméstica de gas, se dispone en su parte superior o encimera (2) de unos quemadores (1) los cuales presentan una serie de orificios periféricos (3) regularmente distribuidos, por los cuales se verifica la salida del gas. La distribución del gas desde la conducción general del depósito a los quemadores (1) se realiza mediante unos grifos (no representados) normalmente montados en la parte frontal de la cocina.

5

10

Se conocen dispositivos de encendido automático aplicados a quemadores de gas. Normalmente estos dispositivos utilizan la alta tensión generada por el esfuerzo mecánico (golpes o presión) aplicado a unos cristales piezoeléctricos. Estos dispositivos provocan el salto de chispa entre dos electrodos, uno de ellos conectado a masa.

15

Dado que a efectos de seguridad y conservación, es interesante que la cabeza de encendido no tenga una gran altura se ha previsto de acuerdo con un registro de la entidad solicitante que el cuerpo general de quemador de gas (1) disponga de un orificio lateral (4) el cual orificio se enfrentará a la cabeza de encendido.

20

La cabeza de encendido objeto de la presente invención consta esencialmente de un casquillo de material aislante (6) que es axialmente atravesado por un electrodo de encendido (5), el cual sobresale por ambos lados de dicho casquillo (6). Este electrodo de encendido (5) se conecta mediante hilos al dispositivo de encendido automático (no representado).

25

El casquillo (6) de material aislante se aloja de una manera solidaria en el interior de una caperuza (7). Esta caperuza (7) presenta próximo a su

30

188035



1 parte superior unos orificios laterales (8) regularmente dis-
tribuidos, que en el caso de las figuras son dos. En la
parte inferior roscada (9) de dicha caperuza (7) se han
previsto unas ranuras (10) similarmente distribuidas a los
5 orificios (8), es decir que debajo de cada orificio lateral
(8) se encontrará una ranura (10).

En el alojamiento u orificio de la
encimera (2) donde se va a montar la cabeza de encendido ob-
jeto de la presente invención, se han previsto unos resaltes
10 (13), los cuales encajan en las ranuras (10) de la caperuza
(7) a fin de posicionar adecuadamente uno cualquiera de los
orificios laterales (8) frente al orificio lateral de encen-
dido (4) del quemador de gas (1). De esta forma al accionar
el grifo de gas y provocar el paso de gas al quemador (1),
15 el gas sale además de por los orificios (3) por el orificio
lateral (4) hacia el orificio lateral (8) de la caperuza (7)
de tal modo que accionado el dispositivo de encendido auto-
mático se produce la inflamación del gas en el quemador (1).

La fijación de la caperuza de en-
cendido (7) en la posición deseada se realiza mediante el
20 casquillo roscado (15) y la tuerca (16) entre los cuales que-
da aprisionada la chapa que constituye la encimera (2).

De acuerdo con una característica
de la invención, se ha previsto en la parte superior de la
caperuza (7) una zona roscada a fin de acoplar una tapa (12)
25 la cual comporta en una de sus caras una punta o resalte (13)
que permite enfrentarse al montar la tapa (12) en la cape-
ruza (7), al electrodo de encendido (5). El salto de chispa
al accionar el dispositivo de encendido automático, se produ-
30 cirá entre el electrodo de encendido (5) y la punta o resalte

188035



1

(13), que está conectado por el propio cuerpo de la cocina de gas a masa.

5

El acoplamiento solidario del casquillo de material aislante (6) en el interior de la caperuza (7) se realiza mediante un rebaje periférico (14) que tiene dicho casquillo (6), alojándose en dicho rebaje (14) a modo de mordazas las partes inferiores de la caperuza (7) configurada por la provisión de las ranuras (10).

10

Descrita suficientemente la naturaleza del presente invento, así como su realización industrial, sólo cabe añadir que en su conjunto y partes constitutivas es posible introducir cambios de forma, materia y disposición en cuanto tales alteraciones no supongan variación sustancial del mismo.

15

El solicitante, al amparo de los Convenios Internacionales sobre Propiedad Industrial, se reserva el derecho de extender esta demanda a los países extranjeros, si fuera posible, reivindicando la misma prioridad de la presente solicitud.

20

N O T A

El Modelo de Utilidad que se solicita como nuevo en España, por veinte años, de acuerdo con la vigente Legislación, sobre Propiedad Industrial deberá recaer sobre "CABEZA DE ENCENDIDO PARA DISPOSITIVOS ENCENDEDORES DE QUEMADORES DE GAS", en todo de acuerdo con las siguientes:

25

R E I V I N D I C A C I O N E S

30

1.- Cabeza de encendido para dispositivos encendedores de quemadores de gas, que es fijada a la encimera de una cocina, teniendo los quemadores de gas un orificio lateral de encendido, caracterizada esencialmente



1

por el hecho de estar constituida de un casquillo de material aislante atravesado por un electrodo de encendido el cual casquillo se aloja en el interior de una caperuza que presenta unos orificios laterales superiores y en su zona inferior roscada unas ranuras distribuidas similarmente a los orificios laterales; todo ello de modo que por el encaje de estas ranuras en unos resaltes radiales de alojamiento de la encimera donde se monta la caperuza y posterior fijación de dicha caperuza mediante tuerca, pueda enfrentarse al orificio lateral de encendido del quemador de gas cualquiera de los orificios laterales de la caperuza.

5

10

15

2.- Cabeza de encendido para dispositivos encendedores de quemadores de gas, en todo de acuerdo con la anterior reivindicación, caracterizada porque la caperuza de encendido presenta superiormente una zona roscada para acoplamiento de una tapa que tiene en su cara inferior un resalte a fin de que una vez montada la tapa en la caperuza, pueda enfrentarse en dicho resalte al electrodo de encendido para que salte la chispa entre ellos al accionar el dispositivo de encendido, provocando la inflamación del gas dirigido hacia el orificio lateral superior de la caperuza que se enfrenta con el orificio lateral de encendido del quemador.

20

25

3.- Cabeza de encendido para dispositivos encendedores de quemadores de gas, en todo de acuerdo con las anteriores reivindicaciones, caracterizada porque el casquillo de material aislante es fijado a la caperuza a través de un rebaje periférico que tiene dicho casquillo y donde se engatillan a modo de mordazas las partes inferiores abiertas de dicha caperuza.

30

4.- "CABEZA DE ENCENDIDO PARA DISPO



1

SITIVOS ENCENDEDORES DE QUEMADORES DE GAS".

5

Según queda sustancialmente descrito en la presente memoria descriptiva que consta de nueve hojas mecanografiadas por una sola cara acompañada de sus correspondientes dibujos.

Madrid, **26 ENE. 1973**

El Agente Oficial.

MIGUEL FERNANDEZ LOAYSA PINZON
P.P.

10

15

20

25

30

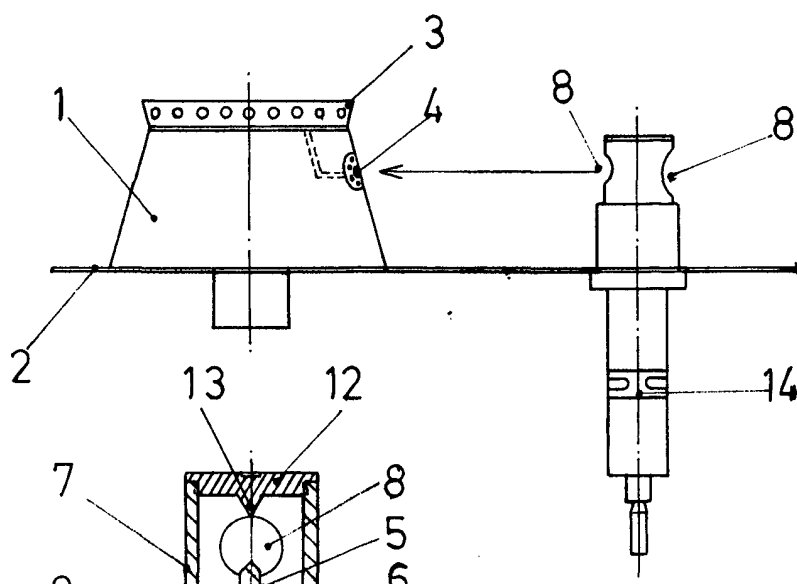


Fig. 1

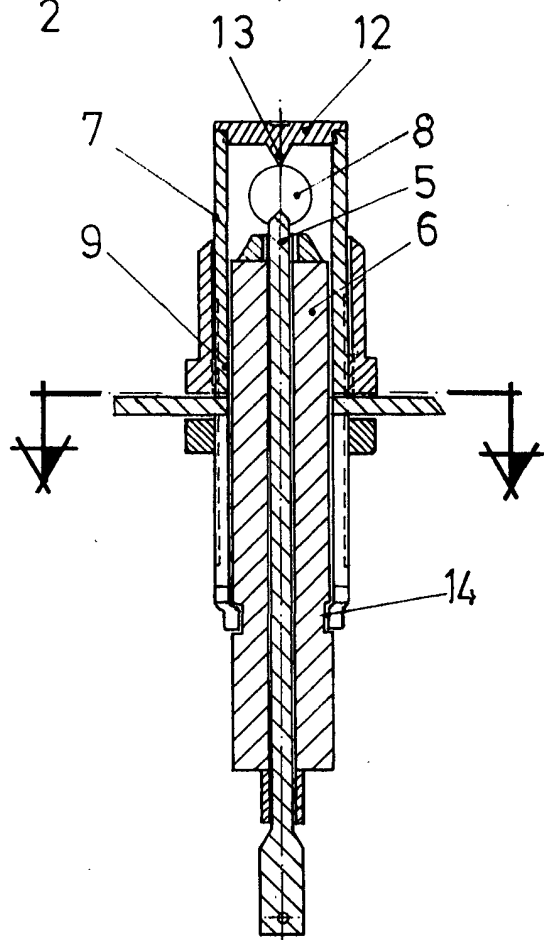


Fig. 2

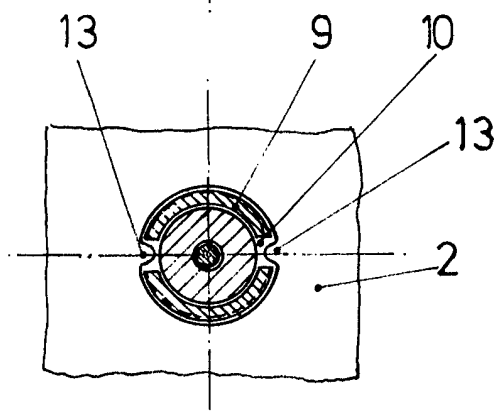


Fig. 3

Escala variable

Madrid 2 110

El Agente Oficial

MIGUEL FERNANDEZ - DAYSA PINZON
P. R.