

187936

15



B G S D

M O D E L O  
D E  
U T I L I D A D

a favor de Don Marcelino FERNÁNDEZ GARCÍA, de nacionalidad española, residente en Barcelona, Pasaje Espiria, 10, por "LECHO PARA EMBALAJE".

- . -

MEMORIA DESCRIPTIVA

Este modelo de utilidad se refiere a un lecho para embalaje de artículos tales como frutos y otros diversos de naturaleza alimenticia o no, cuyo lecho es ventajosamente idóneo para su colocación en número de varios de ellos dentro de una caja de embalaje, en forma de pisos, con los artículos dispuestos en tales lechos. Los artículos quedan encajados uniformemente muy próximos entre sí, de manera que en un espacio relativamente reducido caben en cantidad importante en favor del transporte. Los artículos no están en contacto, sino ligeramente separados, lo



que evita su putrefacción en el período en que están empaquetados, especialmente al tratarse de frutos, a diferencia de lo que ocurre cuando los mismos se hallan aplicados uno contra otro. Por otro lado, el lecho de referencia hace posible la exposición de los productos con la caja abierta para su venta al detalle en forma estética y atractiva.

5.

Además, cosa muy importante, este lecho de embalaje es de fabricación realmente sencilla y más barata que las bandejas alveolares conocidas.

10.

En líneas generales, el lecho para embalaje de referencia está constituido por una pieza que, a la manera de una tira de ancho adecuado, está provista de una serie de cuerpos salientes transversales paralelos. Los bordes de tales cuerpos presentan planos inclinados y están yuxtapuestos en forma articulada de manera que es posible superponer dichos planos y adosar las caras opuestas planas de la tira sucesivamente para determinar recintos acanalados entre los pliegues. Los aludidos cuerpos salientes tienen acanaladuras que coinciden en posición longitudinal respecto a la tira, al menos alternadamente, de modo que constituyen alojamientos en cada recinto para contener los artículos a embalar.

15.

20.

25.

Los dibujos adjuntos muestran, esquemáticamente y tan sólo a título de ejemplo no limitativo del alcance de la presente invención, un caso práctico de realización de un lecho para embalaje de las características indicadas.

En dichos dibujos: la figura 1 representa un fragmento de la pieza laminar antes de su plegado para formar



los alojamientos para los artículos; la figura 2 permite apreciar, en un detalle en perspectiva, como se efectúa dicho plegado; la figura 3 es un alzado de una porción de la citada pieza desplegada; la figura 4 corresponde, asimismo, a un alzado que deja ver el modo de plegarla; la figura 5 es un detalle en alzado, a mayor escala, del lecho ya constituido; y la figura 6 es una vista en sección considerada por la línea VI-VI de la figura 5.

Consiste el lecho para embalaje ilustrado en una pieza laminar termoplástica embutida que presenta una serie de alojamientos acanalados -1- iguales y simétricos (figura 2) en los que son colocables encajados respectivos artículos -2-, cuyos alojamientos se definen mediante el plegado de la aludida pieza.

Dicho plegado se efectúa por zonas articuladas y situadas entre bordes adyacentes en planos inclinados complementarios -3- de unos cuerpos salientes -4- dotados de acanaladuras y dispuestos transversales y paralelos en la pieza en cuestión que tiene forma semejante a una tira (figura 1) de la anchura apropiada. Al plegar la pieza, los planos inclinados complementarios -3- se superponen, en tanto que las caras opuestas planas -5- de la lámina se adosan, como se ve en las figuras 2, 4 y 5.

El lecho para embalaje objeto de la invención, en su utilización, se coloca en número de varios de ellos, formando pisos, en el interior de una caja de embalaje con los artículos -2- dispuestos en los alojamientos -1- de manera que quedan debidamente separados aunque próximos entre sí



ordenadamente y ocupan, en cantidad importante, un reducido espacio, notablemente ventajoso.

5. Es importante señalar que el plegado de la pieza laminar de la que se parte para formar el lecho es muy fácil porque se efectúa en una sola dirección, esencialmente en zigzag, sin que en la pieza básica existan porciones de pared adicional, lengüetas, pestañas u otros apéndices de retención ni parte accesoria alguna, a pesar de lo cual el lecho posee una marcada resistencia, muy favorable.

10. Por lo demás, debe hacerse constar que serán independientes del objeto de la invención, las formas, materiales y dimensiones del lecho para embalaje descrito, así como sus características y detalles de orden secundario o accesorio y, en general, todo cuanto no altere la esencialidad de la misma.

15.

- . -

N O T A

Se reivindica como objeto del presente modelo de utilidad:

20.

1. Lecho para embalaje, que consiste esencialmente en una pieza a modo de tira, de la anchura apropiada, formada preferentemente por embutición de una lámina de material termoplástico, y dotada de una serie de cuerpos salientes transversales paralelos, con sus bordes yuxtapuestos en planos inclinados complementarios, cuyos cuerpos quedan

44074



5. articulados por la zona de yuxtaposición de aquellos planos, de forma que es posible superponer a estos últimos y adosar las caras opuestas planas de la tira sucesivamente, para determinar recintos acanalados entre los sucesivos pliegues, quedando dotados aquellos cuerpos salientes de acanaladuras coincidentes en posición longitudinal respecto a la tira, por lo menos anternadamente, de forma que constituyan alojamientos en cada uno de los recintos determinados por el plegado de la tira, para la contención de los artículos a embalar.

10.

2. Lecho para embalaje.

La presente memoria descriptiva consta de cinco hojas foliadas escritas a máquina por una sola cara.

Barcelona, 15 de Enero de 1973

Marcelino FERNÁNDEZ GARCÍA

p.a.

A large, stylized handwritten signature in black ink, written over the typed name and the 'p.a.' text.

Vertical column of dots on the left margin, possibly a scanning artifact or a barcode.

15



FIG. 1

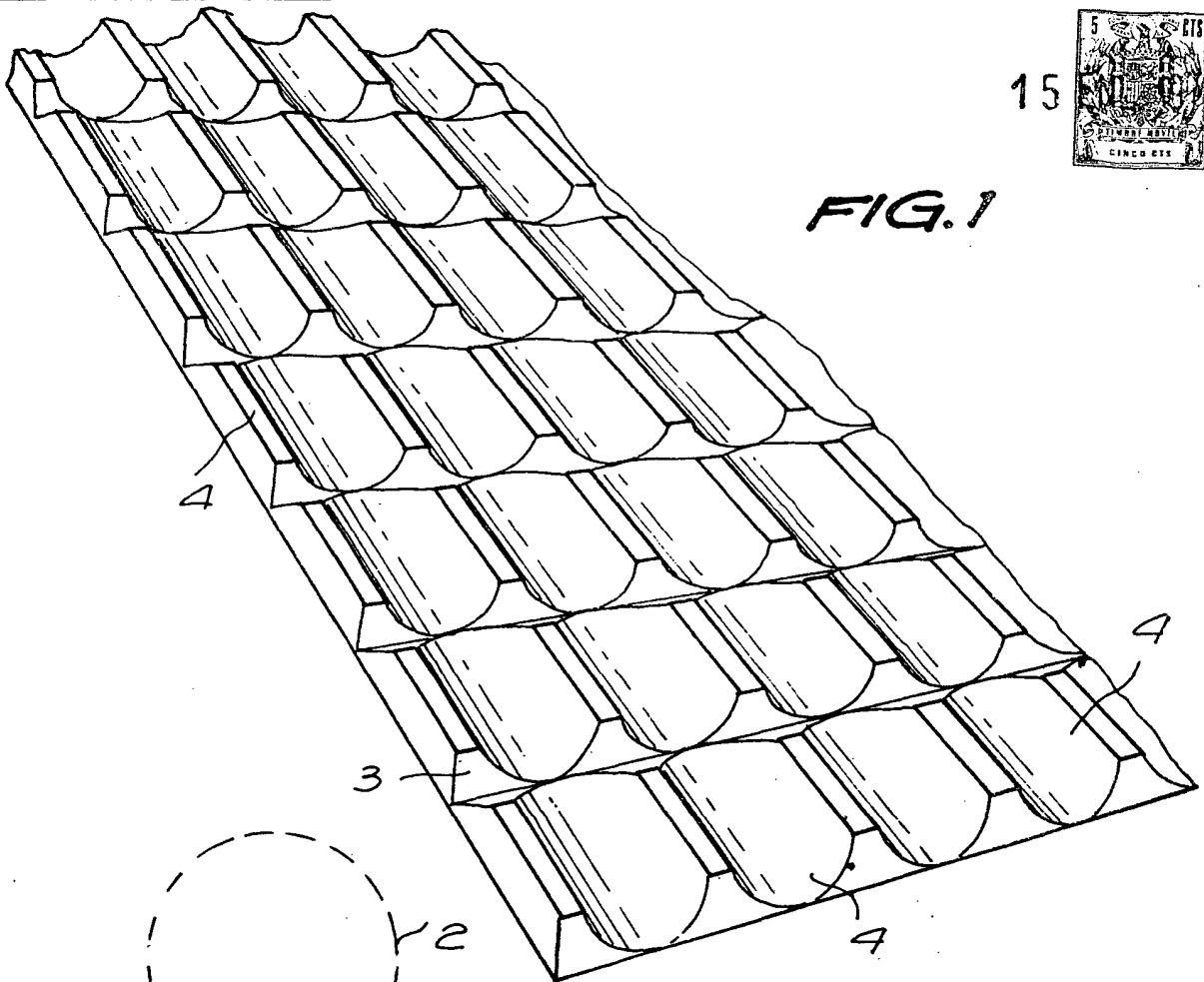
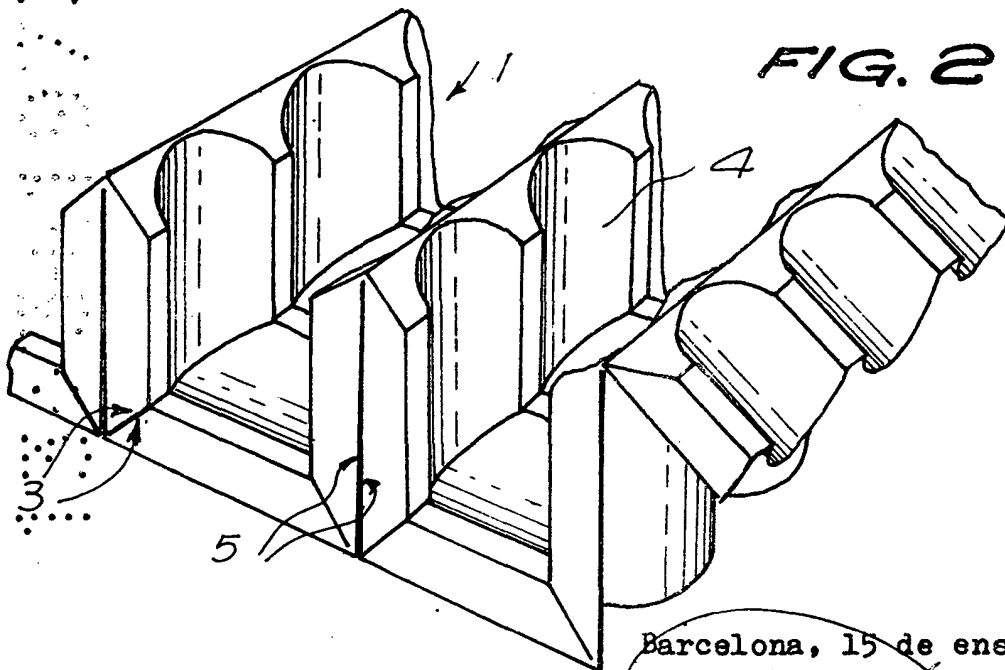


FIG. 2



Barcelona, 15 de enero de 1973  
p.a.

21/10/73

FIG. 3



15

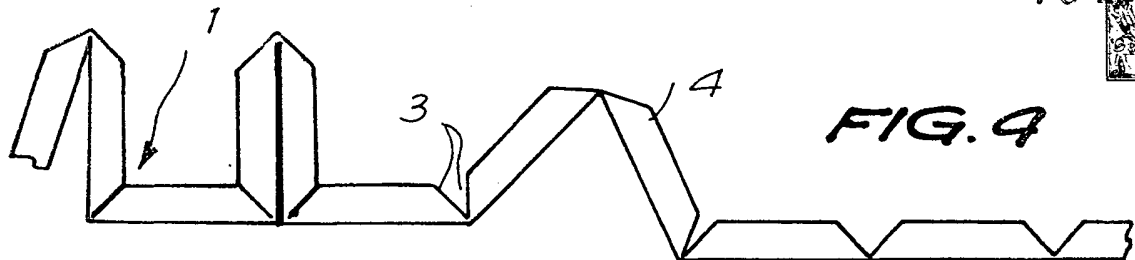


FIG. 4

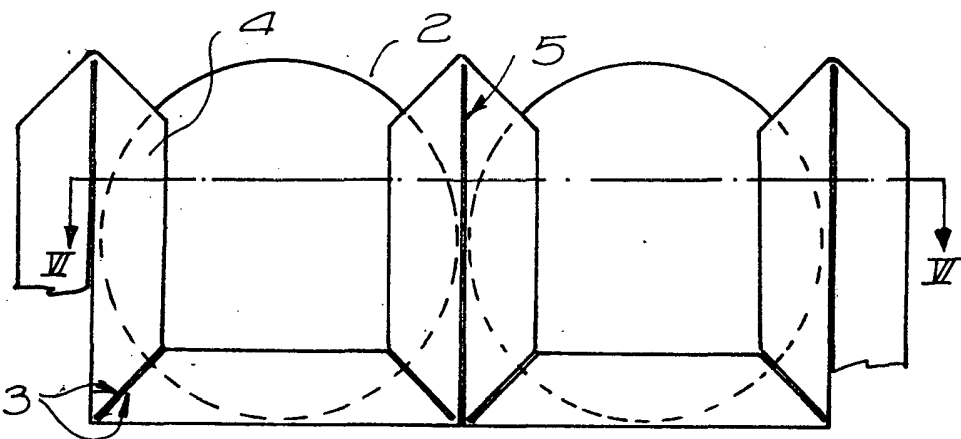


FIG. 5

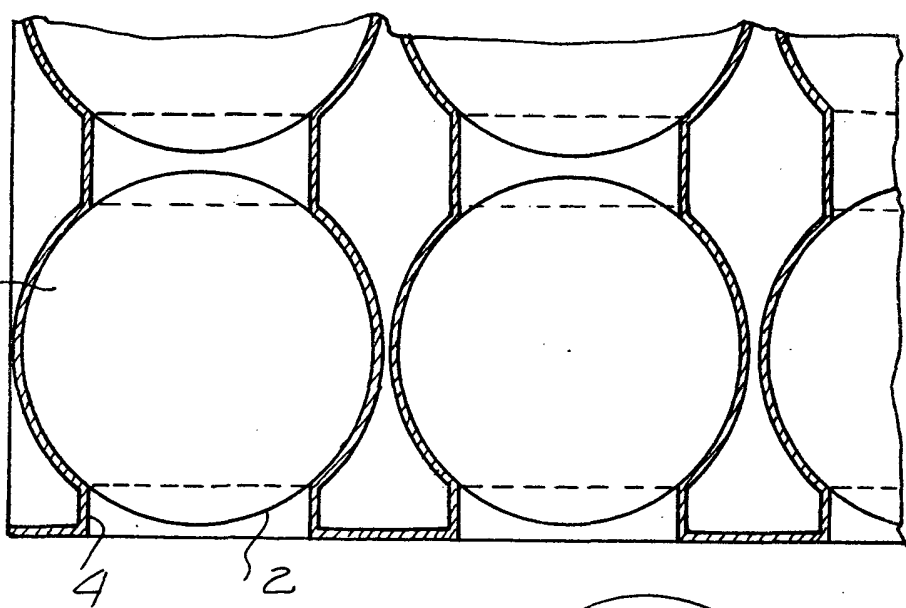


FIG. 6

Barcelona, 15 de enero de 1973  
p.a.