



187917

P A T E N T E
D E
I N V E N C I O N

187917

a favor de la sociedad española CERÁMICA E INDUSTRIAS
VARIAS PARA LA EDIFICACIÓN, S. A., domiciliada en Bar-
celona, Avenida de Borbón, 15, por "UN NUEVO SISTEMA
DE PISO MIXTO DE HORMIGÓN ARMADO Y CERÁMICA".

- . -

MEMORIA DESCRIPTIVA

La presente invención se refiere a un nuevo sis-
tema de piso mixto a base de viguetas de hormigón armado
con tableros de cerámica, con el cual se facilita enor-
memente la construcción, permitiendo emplear elementos
5. prefabricados que se montan y enlazan en la obra muy fácil-
mente, resultando el conjunto de gran resistencia, dura-
ción y economía, esta última cualidad, tanto en lo que
se refiere a mano de obra como a los materiales.

Consiste esencialmente el nuevo sistema de la
10. invención en partir de viguetas de hormigón armado prefa-

187917⁻² AG



- bricadas, con sus correspondientes armaduras y con el perfil apropiado, distribuidas convenientemente, las cuales presentan una cabeza de mayor sección plana en su superficie superior, presentando también estas viguetas
5. unos estribos salientes por su parte superior distribuidos convenientemente. Sobre las alas salientes de la cabeza de las referidas viguetas se apoyan unas piezas o tableros de cerámica con huecos longitudinales, que en sus extremos de apoyo están terminadas en plano inclinado.
10. En la zona superior de cada vigueta y en el espacio comprendido entre los extremos de las piezas de cerámica, se rellena este espacio de hormigón, cuyo hormigón penetra en parte en los huecos de las referidas piezas de cerámica. También para casos de mayor resistencia, puede superponerse sobre el conjunto una capa uniforme de hormigón.

- Para la mejor comprensión de la presente memoria descriptiva, se acompaña un dibujo en el que, esquemáticamente y tan sólo a título de ejemplo, se representa un caso práctico de realización del objeto de la invención.
- 20.

- En dicho dibujo, la figura 1 representa una vista en perspectiva de un piso; la figura 2, una sección en alzado; la figura 3, una sección por III-III de la figura anterior; la figura 4, una sección en alzado de una variante de piso; y la figura 5, un detalle de las piezas de cerámica del caso de la figura 4.
- 25.

Las viguetas -1- prefabricadas, presentan las



187917 -2 ABR.

armaduras -2-, los estribos -3-, los alambres salientes -4- para la fijación del cieloraso, y son del perfil representado, o se de cuerpo rectangular y cabeza ensanchada simétricamente, con las aletas salientes -5-, terminando dicha cabeza con su superficie superior -6- plana.

5. Sobre dicha superficie -6- se apoyan los extremos de las piezas de cerámica -7- de la sección representada en la figura 3, las cuales presentan los huecos longitudinales -8-, terminando lateralmente con las superficies curvas -9-, salientes en sus bases con los bordes -10-. Los espacios -11- que lateralmente quedan entre las piezas -7- se rellenan con hormigón, pudiéndose disponer una armadura de repartición -12-; los extremos de dichas piezas de cerámica -7- están cortados en bisel o plano inclinado -13-, rellenándose el espacio -14- comprendiendo el resultante entre estos extremos, con hormigón, el cual cubrirá el estribo saliente -3- de la vigueta, y penetrará en línea inclinada por el interior de los huecos -8- según se representa en la figura 2 por -15-.

10. En el caso de las figuras 4 y 5 sobre el mismo tipo de viguetas se disponen las piezas de cerámica -16-, las cuales presentan los huecos longitudinales -17- y uno de sus bordes laterales, el -18-, en dicho saliente de aristas curvas, y el otro borde -19- en dicho entrante complementario al anterior. Con esta disposición se logra el completo ajuste y encaje lateral de todas las piezas de cerámica que constituyen el piso.

15. 20. 25.



187917

Los espacios -20- entre extremos de las piezas de cerámica -16-, se rellenan igualmente con hormigón, comprendiendo los estribos -3-, formándose además para aumentar la resistencia del piso una capa superpuesta

5. -21- de hormigón, que comprenda toda la superficie del piso.

Las ventajas del sistema de construcción de pisos descrito son considerables, pues tanto desde el punto de vista económico, por el coste de materiales como por la mano de obra, y también por la facilidad de realización y ligereza de las piezas y, en general, notables condiciones de resistencia y duración, hacen de dicho sistema de pisos una novedad interesante dentro del ramo de la construcción.

10.

Serán independientes del objeto de la presente patente los materiales, formas y dimensiones, tanto absolutas como relativas de las diversas partes o piezas; que componen el piso y, en general, todo cuanto no altere, cambie o modifique la esencialidad de la invención.

15.

20.

N O T A

Se reivindica como objeto de la presente patente de invención:-

1. Un nuevo sistema de piso mixto de hormigón

187917-2 AB



- armado y cerámica, que se caracteriza por estar constituido a base de viguetas de hormigón armado, prefabricadas, de perfil sensiblemente rectangular con una cabeza superior de mayor sección y simétrica, terminada en superficie plana, presentando estas viguetas los correspondientes estribos salientes por su cara superior y unos alambres en la parte inferior para el cieloraso, montándose sobre la cara superior de estas viguetas y opuestamente simétricas, unas piezas de cerámica con huecos longitudinales y con sus extremos cortados en bisel o plano inclinado, rellenándose el espacio comprendido entre estos planos inclinados extremos y la vigueta con hormigón, que cubrirá los estribos salientes de las viguetas, cuyo hormigón penetrará en inclinación opuesta por entre los huecos de las piezas de cerámica, realizándose el enlace lateral entre las referidas piezas de cerámica mediante relleno de hormigón, con o sin armadura de repartición.
5. da en superficie plana, presentando estas viguetas los correspondientes estribos salientes por su cara superior y unos alambres en la parte inferior para el cieloraso, montándose sobre la cara superior de estas viguetas y opuestamente simétricas, unas piezas de cerámica con huecos longitudinales y con sus extremos cortados en bisel o plano inclinado, rellenándose el espacio comprendido entre estos planos inclinados extremos y la vigueta con hormigón, que cubrirá los estribos salientes de las viguetas, cuyo hormigón penetrará en inclinación opuesta por entre los huecos de las piezas de cerámica, realizándose el enlace lateral entre las referidas piezas de cerámica mediante relleno de hormigón, con o sin armadura de repartición.
10. 2. Un nuevo sistema de piso mixto de hormigón armado y cerámica, según la reivindicación anterior, que se caracteriza por el hecho de que las referidas piezas de cerámica presentan sus bordes laterales en doble curvatura saliente hacia la base, formando un reborde que es el que limita la posición respecto a las piezas contiguas laterales, y rellenándose con hormigón el espacio comprendido entre dichas superficies curvas laterales, presentando dichas piezas de cerámica unos orificios longitudinales de sección formada por dos
15. 20. 25.

187917-2



semicírculos unidos por lados paralelos.

3. Un nuevo sistema de piso mixto de hormigón armado y cerámica, según las reivindicaciones 1 y 2, que se caracteriza por el hecho de que para grandes cargas, se disponen las piezas de cerámica con huecos longitudinales provistas de ajuste y encaje lateral entre sí, a base de un borde con saliente diédrico de aristas redondeadas y otro borde con entrante diédrico complementario, disponiéndose el relleno de hormigón sobre la parte superior de las viguetas y entre los extremos de las piezas de cerámica y además una capa uniforme de hormigón sobre todo el piso.
- 5.
- 10.

4. Un nuevo sistema de piso mixto de hormigón armado y cerámica.

15. La presente memoria consta de seis hojas foliadas, escritas por una sola cara.

Barcelona, a 31 de marzo de 1949.

CERÁMICA E INDUSTRIAS VARIAS
PARA LA EDIFICACIÓN, S. A.

p.a.

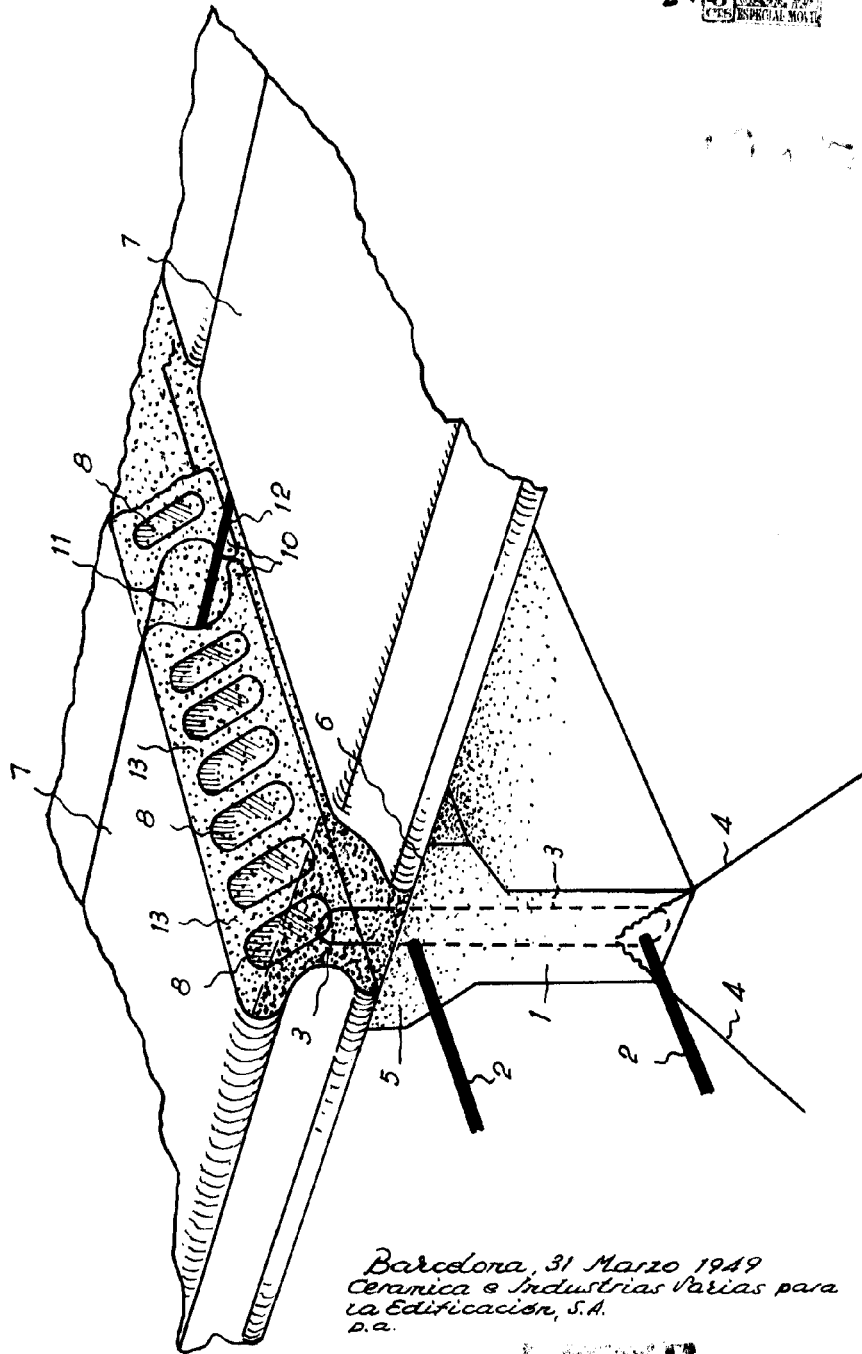
L. FONTE

187917



-246

Fig. 1



Barcelona, 31 Marzo 1949
Cerámica e Industrias Varias para
la Edificación, S.A.
D.A.

IMPRESION

CERÁMICA E INDUSTRIAS VARIAS PARA LA EDIFICACIÓN, S.A.

187917



-2 AB

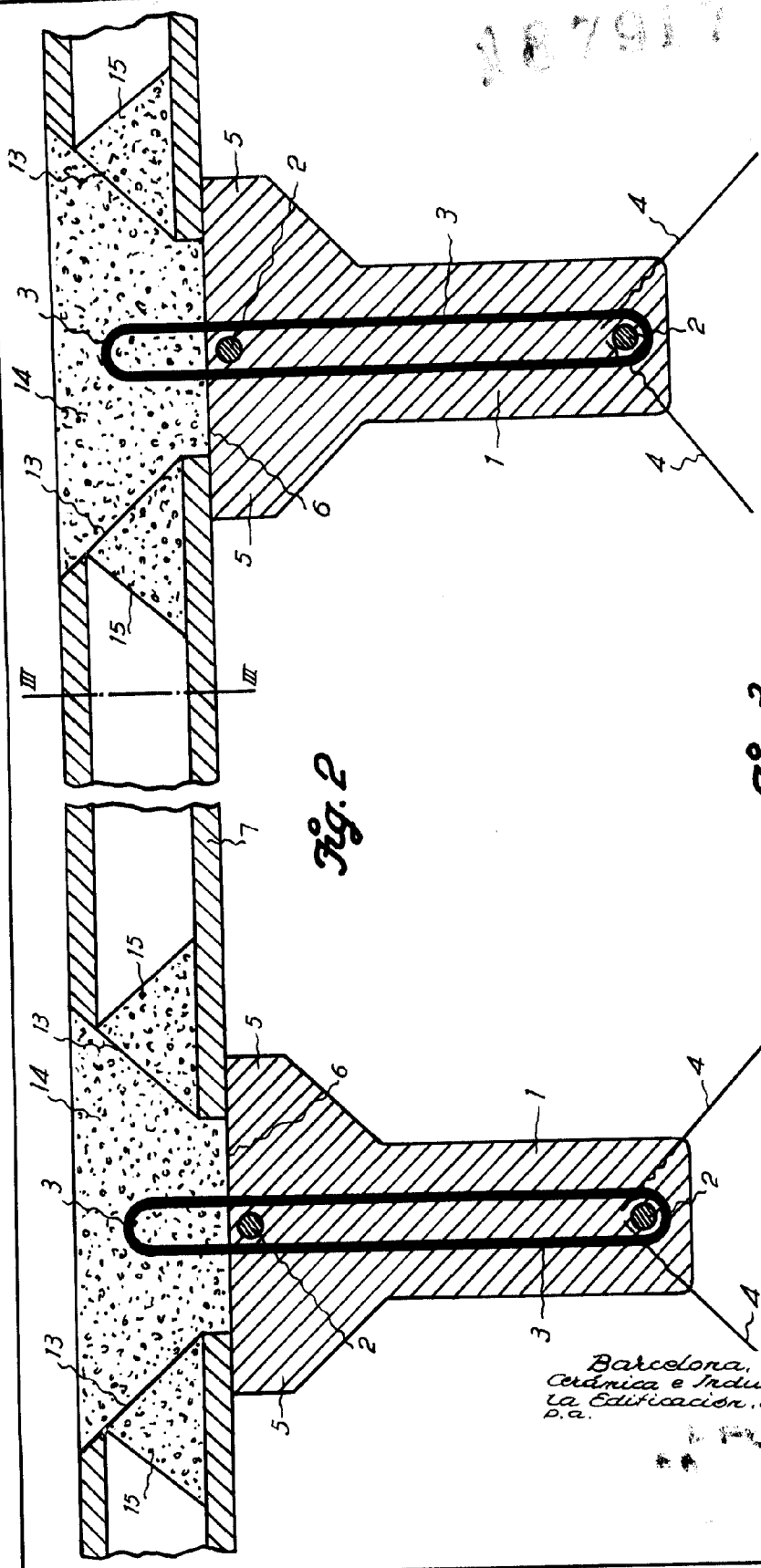
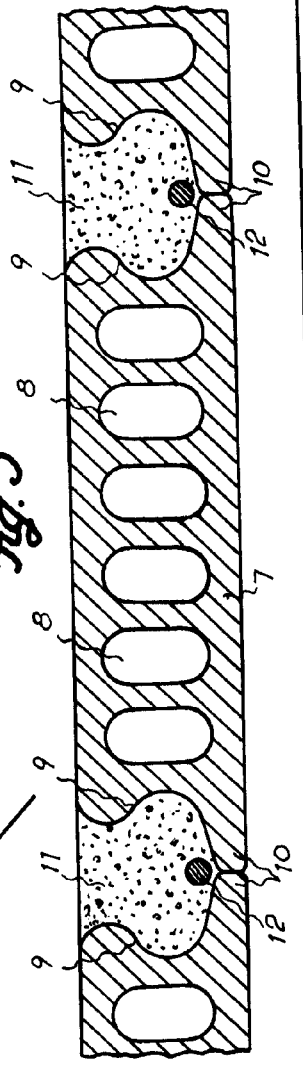


Fig. 2

Fig. 3



Barcelona, 31 Marzo 1949
Cerámica e Industrias Varias para
la Edificación, S.A.
P.a.

PUNTI

187917

2 ABR

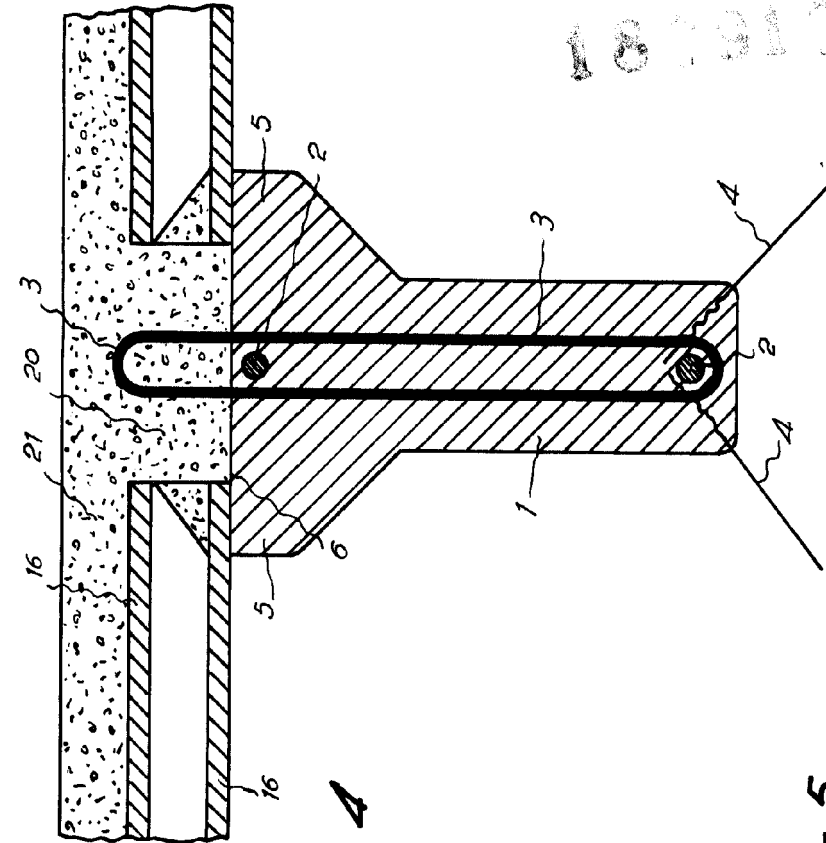


Fig. 4

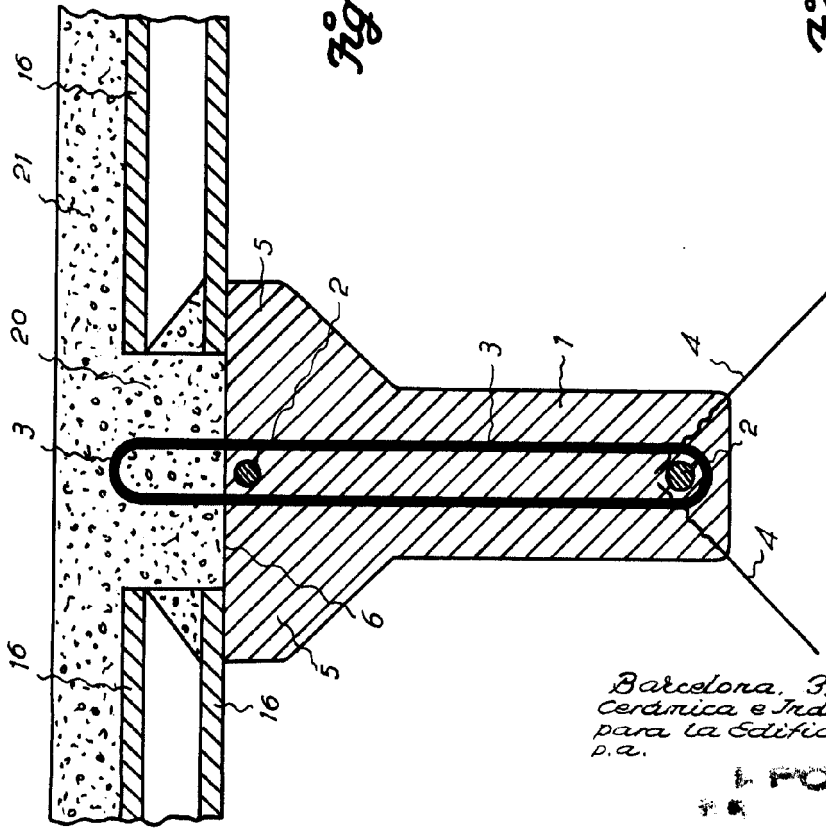
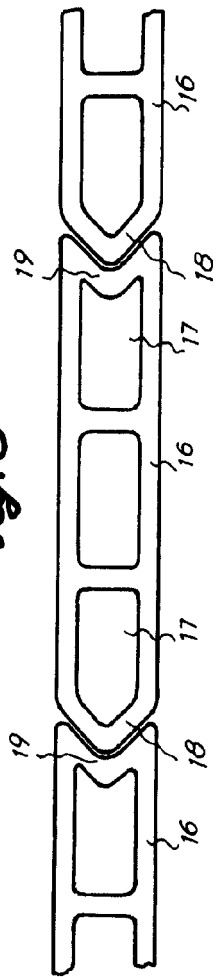


Fig. 5



Barcelona, 31 Marzo 1949
Cerámica e Industrias Varias
para la Edificación, S.A.
p.a.

L. FONTE