

187908

23 ABR



87908

MEMORIA      DESCRIPTIVA

de una patente de invención por veinte  
años a favor de CONSTRUCTORA INDUSTRIAL  
DEL MEDITERRANEO, S. A.

187908

23 ABR



187908

- I -

MEMORIA DESCRIPTIVA

que se acompaña

a la solicitud de una

PATENTE DE INVENCION, por VEINTE AÑOS en España

a favor de

CONSTRUCTORA INDUSTRIAL DEL MEDITERRANEO, S.A. residente en  
VALENCIA, Avenida de Peris y Valero, 25.

por

"UNA MAQUINA MULTIPLE CALIBRADORA Y SELECCIONADORA DE FRUTOS"

Inventor: D. Benjamín Muñoz Rodrigo, de nacionalidad española.

- 
- La invención a que se refiere la presente Memoria, constituye una novedad industrial con características y ventajas que la hacen acreedora al privilegio de explotación exclusiva que por ella se solicita, de acuerdo con las prescripciones del Estatuto vigente de la Propiedad Industrial de 26 de Julio de 1.929, texto refundido, publicado en 30 de Abril de 1.930.
- 5.- Las frutas destinadas a la exportación deben acondicionarse sobre envases especiales previos tratamientos o manipulaciones determinadas, según la especie de que se trate, a los efectos de obtener una buena conservación y también atrayente presentación.
- 10.- Aparte de la calidad y estado de madurez, el tamaño lo más uniforme de la fruta en cada envase es una de las características a la que más atención dedican los exportadores.
- 15.- Nuestra máquina, por la cual solicitamos patente de invención, está principalmente orientada para la clasificación automática por tamaños, de frutos cuya forma sea aproximada a la esférica y de poco tamaño, como sucede con las naranjas, mandarinas, manzanas, tomates, ciruelos, albaricoques, melocotones, etc. y está fundado su principio en hacer recorrer a los frutos, objeto del calibrado, un camino en el que se encuentran practicados una serie de agujeros de dimensiones adecuadas a cada caso. El fruto que pasea por este camino, parte de él cuelga por dichos agujeros y cae a la parte inferior donde un transportador continuo lo recoge y lleva a un depósito adecuado donde se vá almacenando.
- 20.- El fruto que no ha podido colgar por ningún orificio, continúa su trayectoria y entra en otro camino donde los agujeros son de mayores dimensiones y allí cuelgan también parte de ellos que como los anteriores son recibidos por otro transportador que los vá acumulando en otro receptáculo. Los restantes van continuando su itinerario, tan prolongado como dimensiones queramos seleccionar, hasta que finalmente se recogen los de dimensiones mayores ya sin sufrir ninguna calibración posterior.
- 25.-
- 30.-
- ./.



- Nuestra máquina ofrece además la particularidad de que todos los caminos recorridos por la fruta para su calibrado, están divididos por mitad, pasando por un lado la fruta verde y por otro la madura que previamente se ha separado manualmente a la entrada de la máquina; de esta conformidad en cada envase queda la fruta toda madura o toda verde y dentro de esta condición toda del mismo tamaño.
- Así pues, dada previamente la idea general del proceso de selección, pasamos a describir detalladamente nuestra máquina, cuya explotación exclusiva se solicita, hecha a base de los dibujos adjuntos y que consiste en una serie de bandas (1) (2) y (3) Figura A. las cuales giran sobre unos rodillos al igual que una correa transportadora; cada una de estas bandas lleva practicados una serie de agujeros como puede verse en la vista en planta que representa la Figura B. Estos agujeros son iguales en cada banda pero los de la banda (2) son mayores que los de la (1) y los de la (3) son mayores que los de la (2) pudiendo aumentarse el número de estas bandas indefinidamente según la cantidad de tamaños que se desee seleccionar.
- La fruta entra primeramente en la banda (1) que como está girando, tiende a elevarla para verterla sobre la banda (2) pero por su forma y pendiente del camino, la fruta rueda hacia abajo hasta que encuentra un agujero por donde se cuelga y cae a la parte inferior; la fruta que se posa sobre un agujero sin atravesarlo, es arrastrada hasta la parte más alta siendo vertida sobre la segunda banda (2) que está dotada de agujeros mayores que la anterior, sufriendo un proceso igual que en la (1), siendo vertida sobre la banda (3) la que no ha podido colarse por ningún agujero, y pudiendo estar dispuesta una cuarta, quinta, etc. bandas para un calibrado tan seleccionado como sea exigido.
- En la parte inferior de las bandas calibradoras hay dispuesto o una serie de transportadores continuos (4) (5) (6) (7) y (8) en los cuales se recoge la fruta deseada en previa tria en el (4) antes de sufrir calibrado alguno; el transportador (5) recibe la fruta que ha atravesado la banda (1) el transportador (6) la que ha atravesado la banda (2); el transportador (7) la que ha atravesado la banda (3) y finalmente el transportador (8) recoge toda la fruta que por sus dimensiones no ha logrado atravesar ninguna banda calibradora.
- Estos transportadores que se mueven transversalmente van sacando de la máquina toda la fruta ya seleccionada y vertiendola en recipientes acondicionados al efecto. Unos tabiques verticales (9) dividen tanto las bandas como los transportadores en dos calles pasando por una de ellas la fruta verde y por la otra la fruta madura.
- Pueden utilizarse además estas calles para cualquier clasificación secundaria que no sea precisamente la de verde y madura, como por ejemplo con tallo o sin él, con tocadura o sin ella, etc.
- Las bandas calibradoras giran sobre cuatro rodillos cada una; el (10) es el motriz que recibe el impulso mediante una cadena o correa de transmisión desde un motor eléctrico o de esencia indistintamente, colocado en la parte inferior del bastidor de la máquina; el rodillo (11) es tensor o sea que puede desplazarse a voluntad para mantener en las bandas la tensión adecuada y el rodillo (12) que representa aparte en la Figura C que vá provisto de una pestaña a cada extremo para guiar las bandas y al propio tiempo lleva practicadas unas gargantas (13) que coinciden con las alineaciones de los agujeros de las bandas y ello porque cuando un fruto se posa sobre un agujero de la banda y ha de verter sobre la banda siguiente, como quiera que la fruta asoma o resalta por la parte inferior de la banda, al coronar la altura máxima o sea al pasar por la vertical del rodillo (12), éste la expulsaría y retrocedería, entorpeciendo la circulación y sin llegar a entrar en la segunda banda se amontonaría sobre la primera.
- Hecha la descripción precedente es preciso añadir que los detalles de realización de la idea expuesta pueden variar, sin que por ello cambie la esencia de la invención, que es la que se desprende de los párrafos que anteceden y se reivindican en la siguiente

187908

NOTA

En resumen: La Patente de Invención que se solicita, recaerá sobre las reivindicaciones siguientes:

- 100.- 1ª Una máquina calibradora y seleccionadora de frutos caracterizada, en primer término, porque el calibrado se consigue mediante una serie de bandas de goma, cuero, lona, y demás, en movimiento provistas de unos agujeros que permiten ser atravesados por las unidades de dimensiones más reducidas pasando a la banda inmediata, que presenta agujeros mayores, las unidades que no han colado por los agujeros de la banda anterior.
- 105.- 2ª Una máquina calibradora y seleccionadora de frutos, caracterizada por la reivindicación anterior y porque las bandas, en número indeterminado, a su movimiento hacen llevar a los frutos en ellas depositados, un camino ascendente de manera que el que no queda posado sobre uno de los múltiples agujeros de que están provistos estas bandas, rueda hacia atrás sin poder conseguir coronar el punto más alto para caer sobre la banda inmediata.
- 110.- 3ª Una máquina calibradora y seleccionadora de frutos, caracterizada por las reivindicaciones anteriores y porque cada una de las bandas calibradora apoya sobre cuatro rodillos, estando provisto el situado en la parte alta de una serie de gargantas que permiten a los frutos posados sobre los agujeros de las bandas pasar por encima de él sin ser expulsados por asomar por la parte inferior o dorso de la banda perforada.
- 115.- 4ª Una máquina calibradora y seleccionadora de frutos, caracterizada por las reivindicaciones anteriores y porque debajo de cada banda calibradora hay dispuesto un transportador continuo que saca la fruta de la máquina vertiéndola en unos receptáculos colocados al final de dichos transportadores.
- 120.- 5ª Una máquina calibradora y seleccionadora de frutos, caracterizada por las reivindicaciones anteriores y porque todos los transportadores presentan un tabique central que dividen su ancho en dos calles a los efectos de que dentro de las mismas dimensiones de calibrado de fruta pueda haber dos calidades o estados que previamente ha sido separado al entrar en máquina.
- 125.- 6ª Se reivindica por último, como objeto sobre el que ha de recaer la Patente de Invención que se solicita, "UNA MAQUINA MULTIPLE CALIBRADORA Y SELECCIONADORA DE FRUTOS"
- 130.- Todo conforme queda descrito en la presente Memoria que consta de ciento treinta y seis líneas escritas a máquina, y dibujos que se acompañan.
- 135.-

Valencia, 12 Abril 1.949.

CONSTRUCTORA INDUSTRIAL  
DEL MEDITERRANEO, S. A.

*B. Llanos*  
DIRECTOR GERENTE.

1/2

187908 CONSTRUCTORA INDUSTRIAL DEL MEDITERRANEO S. R.

187908

23 A

ESCALA VARIABLE

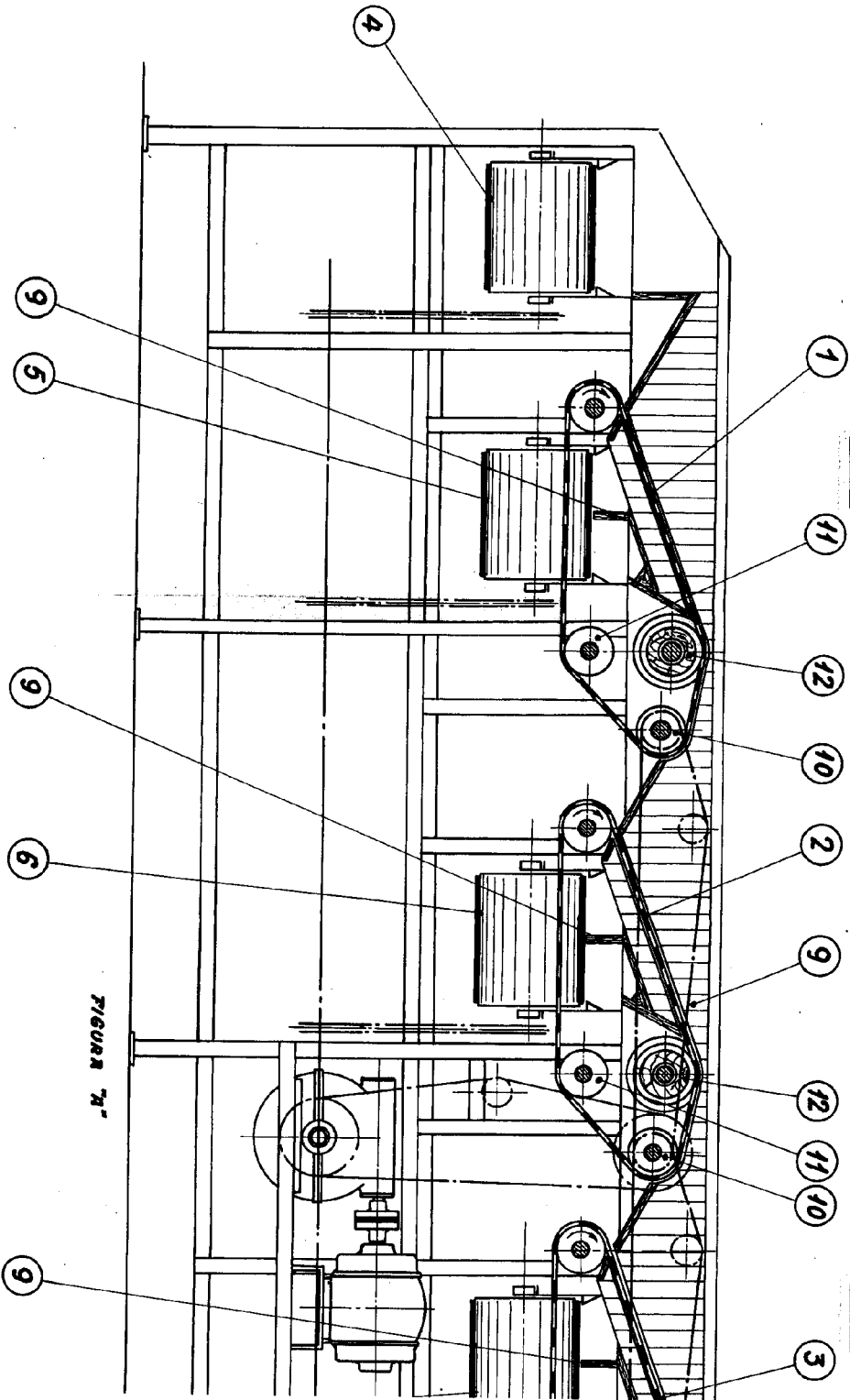


FIGURA "A"

2/2

ESCALA VARIABLE

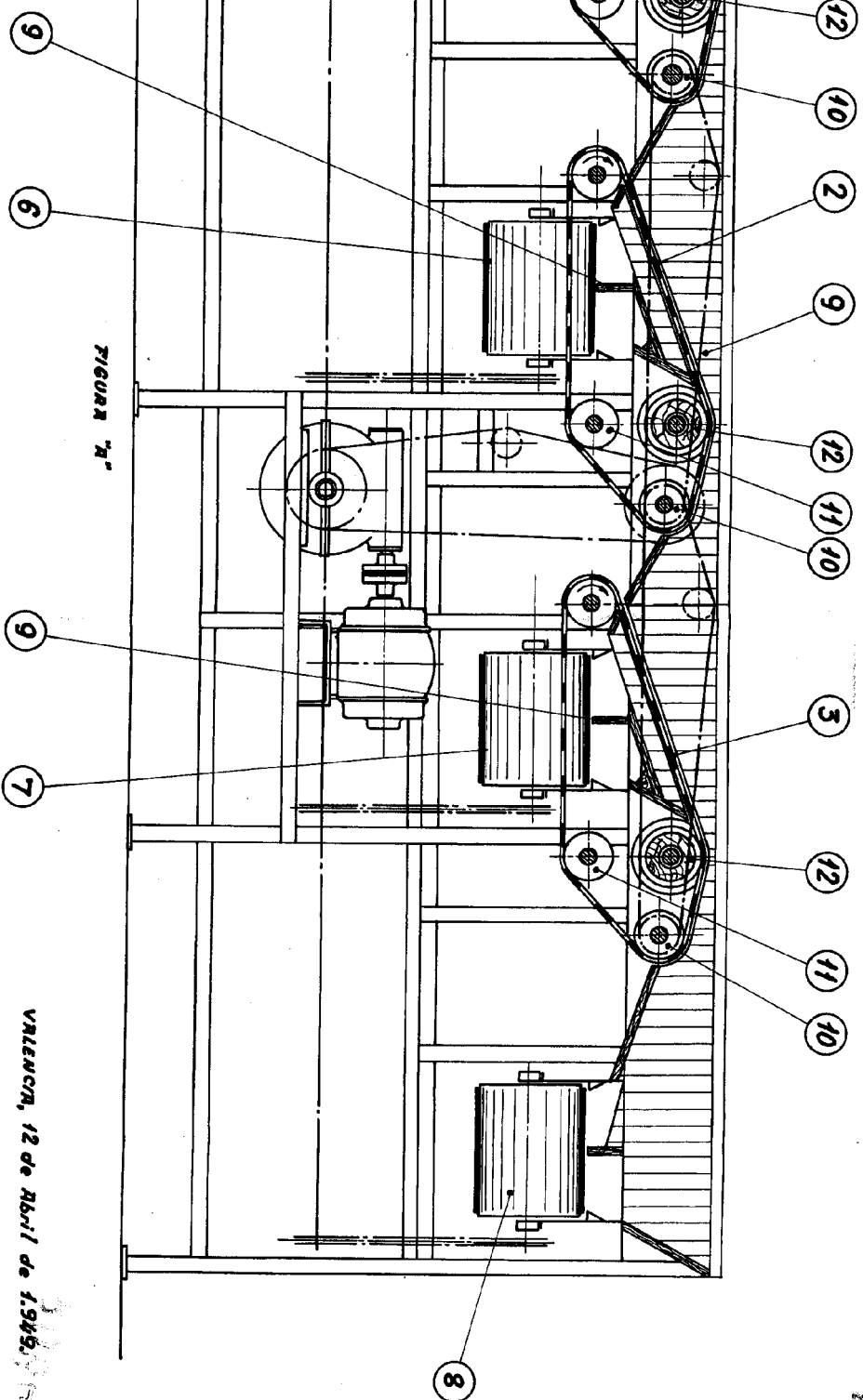


FIGURA "A"

VALENCIA, 12 de Abril de 1965.

CONSTRUCTORA INDUSTRIAL DEL MEDITERRANEO, S.A.

DIRECTOR GENERAL

HOJA 1 87908

1/2

CONSTRUCTORA INDUSTRIAL DEL MEDITERRANEO S.A.  
1879 08

157000

23 ABR 1963



ESCALA VARIABLE

23 ABR 1963

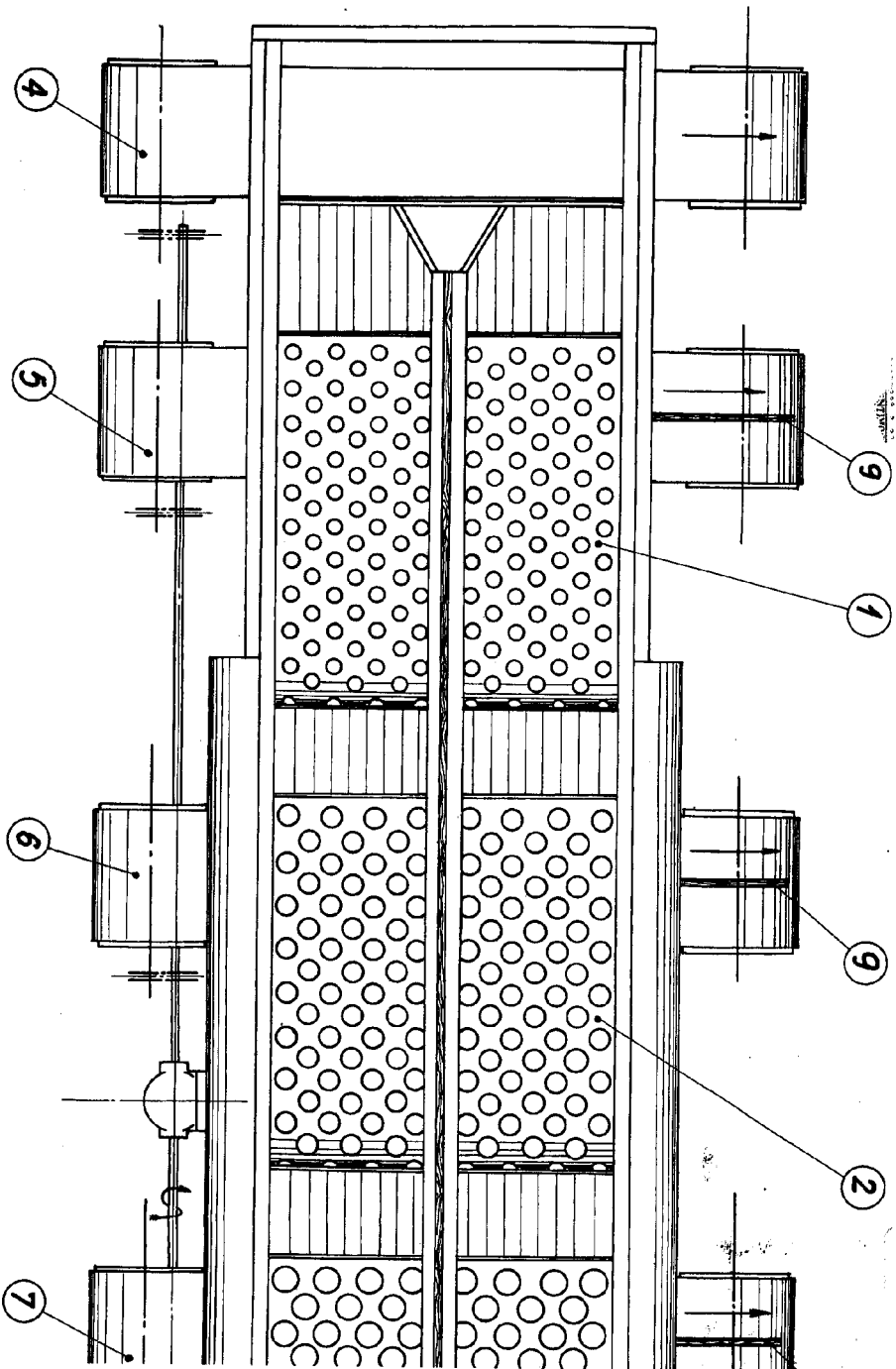


FIGURA "B"

ESCALA VARIABLE

23 ABR 1959



NOVA 2

M 8 7908

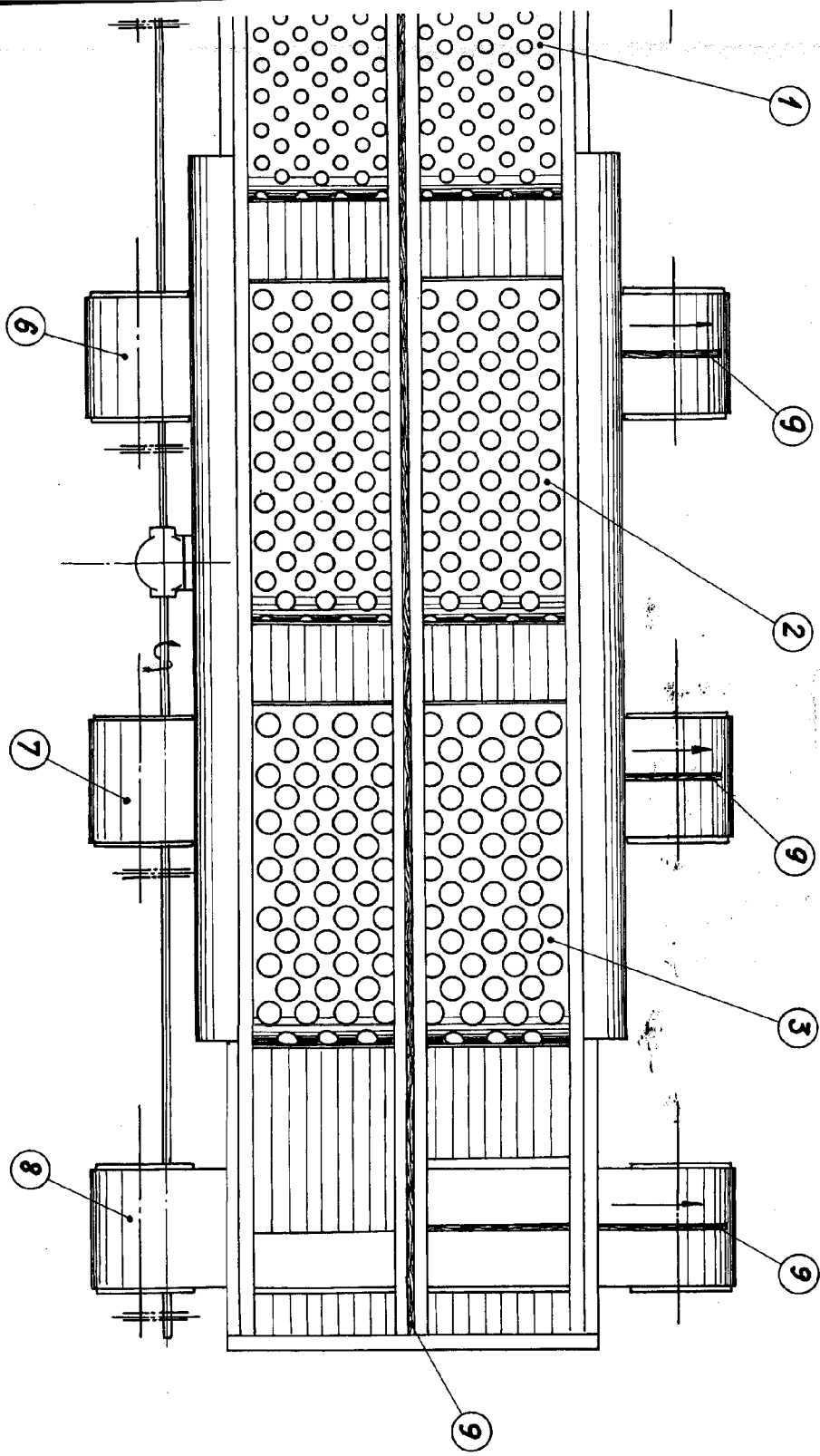


FIGURA 'S'

VALENCIA 12 de Abril de 1959.

CONSTRUCTORA INDUSTRIAL DEL MEDITERRANEO, S. A.

DIRECTOR GENERAL



ESCALA VARIABLE

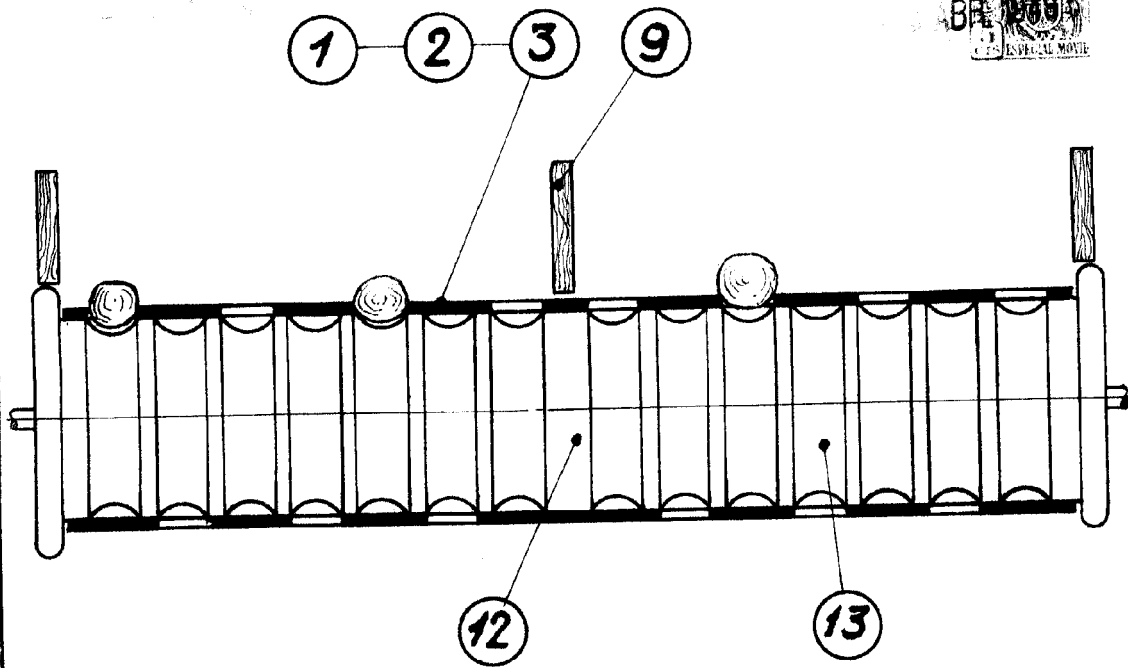


FIGURA "C"

VALENCIA, 12 de Abril de 1949

CONSTRUCTORA INDUSTRIAL  
DEL MEDITERRANEO, S. A.

DIRECTOR GERENTE.