

187905



A47 B

187905

MEMORIA DESCRIPTIVA

correspondiente a la solicitud de concesión de un...

MODELO DE UTILIDAD

SOLICITANTE: METALICAS DE PAMPLONA, S.A., de nacionalidad española

RESIDENCIA: Ctra. Zaragoza, Km 5 .-NOAIN-. (Navarra)

ENUNCIADO: " DISPOSITIVO DE FIJACION DE
ENCIMERAS DE COCINAS A MUE-
BLES " .

Prioridad: Patente n.º del



1

La presente memoria descriptiva tiene como fin la declaración del objeto sobre el que ha de recaer el privilegio de explotación industrial y comercial exclusivo en el territorio nacional de un Modelo de Utilidad, de acuerdo con la vigente Legislación, que, como el enunciado indica se trata de DISPOSITIVO DE FIJACION DE ENCIMERAS DE COCINAS A MUEBLES.

5

10

La invención se refiere a un dispositivo de fijación de encimeras de cocinas a muebles, las cuales encimeras disponen de unos elementos caloríficos de tipo de gas y/o eléctricos para cocinado de alimentos.

15

En los amueblamientos de cocinas en que se emplean armarios y elementos modulares es muy interesante disponer de unidades de cocina o fogones yustaponibles a modo de encimeras que permiten la conformación de la cocina propiamente dicha, a gusto de cada usuario, disponiendo de elementos caloríficos ya sean de gas, eléctricos o mixtos.

20

A parte de la facilidad de acoplamiento de unas unidades con otras uno de los factores mas interesantes es el de la fijación de dichas encimeras a los muebles de cocina.

25

La invención se relaciona con un dispositivo de fijación de estas encimeras a los referidos muebles de cocina, de forma que la manipulación y sujeción de las referidas encimeras se realiza de una forma rápida y eficaz.

30

El dispositivo de fijación de acuerdo con la invención se caracteriza esencialmente por el hecho de estar constituido de una grapa rebatible en forma aproximada de "U", una de cuyas ramas presenta su extremo libre acodado para que, una vez alojada la encimera en el hueco practicado en la parte superior del mueble, pueda verificarse el apriete del extremo acodado en la cara inferior de dicha parte superior; este

187905



1 apriete se realiza mediante un tornillo, que atraviesa las
dos ramas de la grapa y una tuerca alojada entre los brazos
de una pieza en "U" a modo de pinza solidaria al cuerpo de
la encimera, formando grapa y tornillo una unidad, sin posibi-
5 lidad de desplazamiento vertical de uno respecto al otro, me-
diante un ensanchamiento practicado en el extremo del torni-
llo opuesto a la cabeza del mismo, de tal manera que el gi-
ro y desplazamiento del tornillo respecto a la tuerca, deter-
mina al unísono el desplazamiento de la grapa, con el consi-
10 guiente apriete y fijación de la encimera al mueble.

De acuerdo con una particularidad de la invención,
la otra rama de la grapa rebatible presenta su extremo plano
con uno de sus vértices en forma curvada, de tal modo que di-
cha grapa puede ocupar esencialmente dos posiciones. una pa-
15 ra posibilitar el montaje de la encimera respecto al mueble
y la otra posición, perpendicular a la posición anterior que
permite por el posterior accionamiento del tornillo la fija-
ción de dicha encimera; esta posición perpendicular se obtie-
ne al girar la grapa y topar el extremo plano de la rama de
20 dicha grapa en el cuerpo de la encimera.

Para comprender mejor la naturaleza del invento,
en el plano adjunto hacemos una representación esquemática de
su utilización, no siendo en absoluto limitativa y suscepti-
ble por ello de las modificaciones accesorias que no alteren
25 las características esenciales.

La figura 1 muestra diversas encimeras de cocina
acopladas entre sí y fijadas a un mueble de cocina.

La figura 2 es una vista en perspectiva que re-
presenta la disposición de dos encimeras de cocina en la par-
30 te superior de un mueble.



1

Las figuras 3 y 4 son respectivamente vistas frontal y de plancha del dispositivo de fijación objeto de la invención en la posición de desmontaje de las encimeras.

5

Las figuras 5 y 6 son respectivamente vistas frontal y planta en dispositivo de fijación en la posición perpendicular a la posición representada en las figuras 2 y 3, que posibilitan, por el accionamiento del tornillo de apriete la fijación de dichas encimeras.

10

La figura 7 muestra la posición de fijación del dispositivo, al girar el tornillo de apriete.

En ellas se anotan las siguientes particularidades:

15

1.-Encimera.

2.-Mueble.

3.-Elementos caloríficos.

4.-Grapa rebatible.

5.-Rama larga de la grapa (4).

6.-Extremo acodado.

7.-Rama corta de la grapa (5).

20

8.-Extremo plano de la rama (7).

9.-Vértice curvado del extremo (8).

10.-Tornillo.

11.-Tuerca.

12.-Pieza en "U" a modo de pinza.

25

13.-Pestaña de fijación de la pieza (2).

14.-Ensanchamiento del extremo del tornillo.

15.-Rebaje de la cara inferior de la parte superior del mueble (2).

30

16.-Hueco practicado en la parte superior del mueble (2).

Tal y como se observa en las figuras 1 y 2 se trata

127905



1

de fijar las encimeras (1) de cocina a la parte superior del mueble (2). Estas encimeras de cocina (1) disponen de unos elementos caloríficos (3), ya sea del tipo de gas, del tipo eléctrico, o mixto, los cuales elementos caloríficos permiten el cocinado de alimentos. Las referidas encimeras (1) son distribuidas y acopladas entre sí de acuerdo con las necesidades y gustos del usuario, en los huecos (16) practicados al efecto en la referida parte superior del mueble (2).

5

10

El dispositivo objeto de la presente invención, comporta una grapa rebatible (4) que se monta en el cuerpo de la encimera (1) por ejemplo en la parte delantera y trasera.

15

Esta grapa (4) tiene forma aproximada de "U", presentando una de las ramas (5) o rama inferior mas larga que la rama (7) superior. La rama larga (5) tiene su extremo (6) acodado, a fin de verificar dicho extremo (6) el apriete y fijación en la cara inferior de la parte superior del mueble (2).

20

La otra rama (7) en la grapa (4) presenta su extremo (8) plano, teniendo uno de los vértices (9) de dicho extremo (8) forma curvada a fin de posibilitar el giro de dicha grapa rebatible (4).

25

El órgano de apriete lo constituyen un tornillo (10) que atraviesa las dos ramas (5 y 7) de la grapa (4), y una tuerca (11) que está alojada entre los brazos de la pieza (12) en "U" a modo de pinza, la cual pieza (12) es solidaria al cuerpo de la encimera (1) a través de las pestañas (13). A fin de que el tornillo (10) y la grapa rebatible (4) formen una unidad, sin posibilidad de desplazamiento vertical de uno respecto a la otra, el extremo del tornillo (10) opuesto a la cabeza del mismo, presenta un ensanchamiento (14), de tal

30

187905



1

manera que aunque se puede verificar el giro del tornillo (10) respecto a la grapa (4), no pueda salir dicho tornillo (10) de la referida grapa (4).

5

El dispositivo objeto de la presente invención puede ocupar esencialmente dos posiciones:

Una de las posiciones, representada en las figuras 3 y 4, que posibilita el desmontaje de la encimera (1) respecto al mueble (2).

10

Otra de las posiciones, representada en las figuras 5 y 6, que permite por el posterior accionamiento del tornillo de apriete (10) la fijación de la encimera (1) en la parte superior del mueble (2). Esta posición es perpendicular a la posición representada en las figuras 3 y 4. Se obtiene esta posición al girar la grapa rebatible (4) y topar el extremo plano (8) en el cuerpo de la encimera (1) de tal modo que se imposibilite un mayor giro de dicha grapa rebatible (4).

15

20

Una vez ocupada la grapa rebatible la posición representada en las figuras 5 y 6, se procede a girar el tornillo (10), tal y como se señala en la figura 7, a fin de que por el desplazamiento de dicho tornillo (10) respecto a la tuerca (11) (o lo que es lo mismo respecto al cuerpo de encimera (1)), se produzca al unísono el desplazamiento de la grapa rebatible (4), de tal modo que el extremo acodado (6) se encaja en el rebaje (15) y a fin de aprisionar la grapa rebatible (4) en la cara inferior de la parte superior del mueble (2).

25

30

De esta forma se obtiene que una vez acopladas y distribuidas las encimeras de cocina (1) en los huecos (16) practicados al efecto en la parte superior del mueble (2), se pueda verificar la fijación de dichas encimeras (1) de acuerdo

187905



1 con el espesor de dicha parte superior del mueble (2).

5 Descrita suficientemente la naturaleza del presente invento, así como su realización industrial, solo cabe añadir que en su conjunto y partes constitutivas es posible introducir cambios de forma, materia y disposición, en cuanto tales alteraciones no supongan variación sustancial del mismo.

10 El solicitante, al amparo de los Convenios Internacionales sobre Propiedad Industrial, se reserva el derecho de extender esta demanda a los países extranjeros, si fuera posible reivindicando la misma prioridad de la presente solicitud.

NOTA :

15 El Modelo de Utilidad que se solicita como nuevo en España por veinte años de acuerdo con la vigente Legislación, deberá recaer sobre "DISPOSITIVO DE FIJACION DE ENCIMERAS DE COCINAS A MUEBLES", en todo de acuerdo con las siguientes,

REIVINDICACIONES:

20 1.-Dispositivo de fijación de encimeras de cocinas a muebles, las cuales encimeras disponen de unos elementos caloríficos de tipo de gas y/o eléctricos para cocinado de alimentos, caracterizado esencialmente por el hecho de estar constituido de una grapa rebatible en forma aproximada de
25 "U" una de cuyas ramas presenta su extremo libre acodado para que, una vez alojada la encimera en el correspondiente hueco practicado en la parte superior del mueble pueda verificarse el apriete del extremo acodado en la cara inferior de dicha parte superior; este apriete se realiza mediante un
30 tornillo, que atraviesa las dos ramas de la grapa, y una tuer-



1 ca alojada entre los brazos de una pieza en "U" a modo de pin-
za solidaria al cuerpo de la encimera, formando grapa y torni-
llo una unidad, sin posibilidad de desplazamiento vertical de
uno respecto a la otra, mediante un ensanchamiento practicado
5 en el extremo del tornillo opuesto a la cabeza del mismo, de
tal manera que el giro y desplazamiento del tornillo respecto
a la tuerca, determina al unísono el desplazamiento de la gra-
pa, con el consiguiente apriete y fijación de la encimera al
mueble.

10 2.-Dispositivo de fijación de encimeras de cocinas
a muebles, en todo de acuerdo con la primera reivindicación,
caracterizado porque la otra rama de la grapa rebatible pre-
senta su extremo plano con uno de sus vértices en forma curva-
da, de tal modo que dicha grapa puede ocupar esencialmente dos
15 posiciones, una para posibilitar el desmontaje de la encimera
respecto al mueble y la otra posición, perpendicular a la
posición anterior, que permite por el posterior accionamiento
del tornillo la fijación de dicha encimera; esta posición per-
pendicular se obtiene al girar la grapa y topar el extremo
20 plano de la rama de dicha grapa en el cuerpo de la encimera.

3.-DISPOSITIVO DE FIJACION DE ENCIMERAS DE COCINAS
A MUEBLES.

Según queda sustancialmente descrito en la presen-
te memoria descriptiva que consta de nueve hojas mecanografía-
25 das por una sola cara acompañada de sus correspondientes dibu-
jos.

30

187905

Madrid, **23 ENE. 1973**

El Agente Oficial.

MIGUEL FERNANDEZ - LOAYSA PINZON
P. P.

609

1

5

10

15

20

25

30

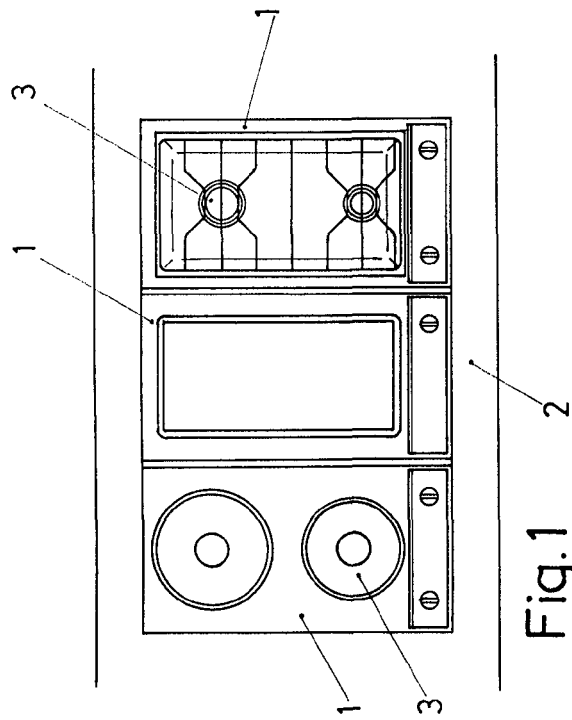


Fig. 1

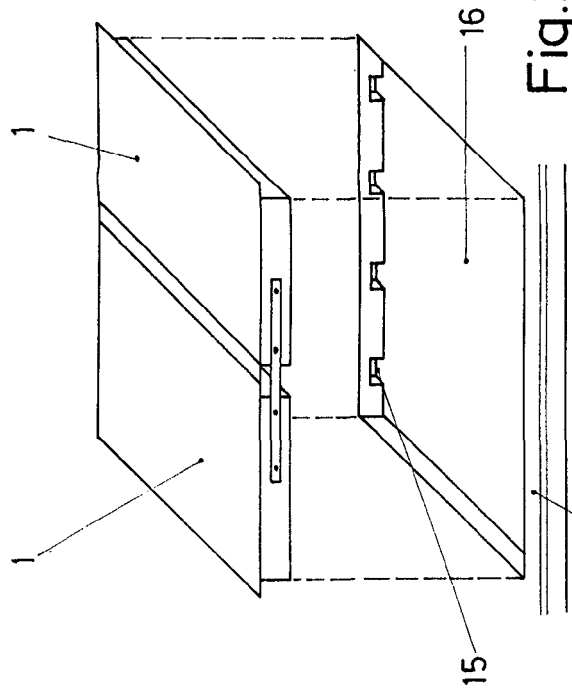


Fig. 2

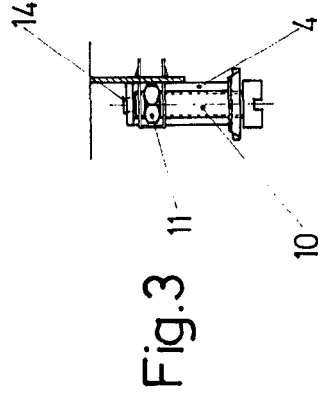


Fig. 3

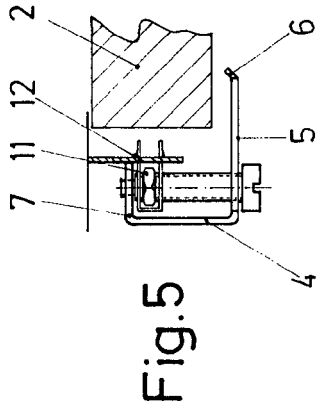


Fig. 5

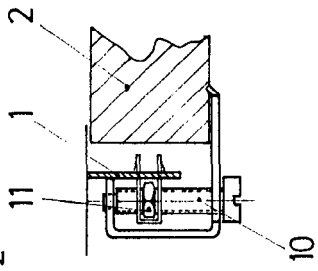


Fig. 7

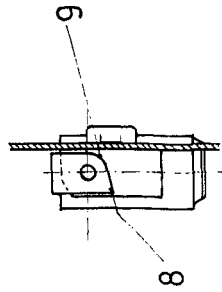


Fig. 4

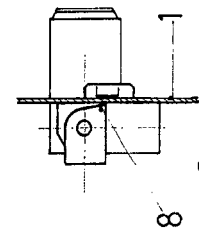


Fig. 6

Escala variable
Madrid
El Agente Oficial
LABIEL FERRAZOZ - EDVISA PEREZ
P. P.