

17-12-74

187793

19 ENE.



A 47 J

MODELO DE UTILIDAD

por VEINTE años

cuyo privilegio se solicita para España, sus territorios y plazas de soberanía, a favor de

ARTICULOS DEL HOGAR, S.A. (ARHOSA)

entidad española, domiciliada en Reus (Tarragona), Ctra. de Riudoms nº 89,

relativo a:

"RALLADOR PARA TOMATES"

=====



19 ENE

MEMORIA DESCRIPTIVA

La presente invención se refiere a un rallador para tomates, permitiendo la fácil y rápida obtención de zumos por exprimido de la pulpa, y la eliminación de los elementos residuales, siendo de fabricación simple y cómoda manipulación; entre otras ventajas destacan el reducido coste, la facilidad de lavado y el no exigir especiales cuidados para la conservación.

- 5.
- 10.
- 15.
- 20.
- El rallador de referencia se caracteriza porque está constituido por un cuerpo rígido, obtenido por moldeo en resinas sintéticas, que compone una tolva superior abierta por arriba, un espacio intermedio y un zócalo inferior habiendo en el interior de la tolva un cilindro batidor giratorio unido a un manubrio exterior, y conteniendo en el espacio intermedio una canaleta para evacuación de los líquidos, en que la tolva forma en su parte inferior un perfil semicilíndrico en correspondencia con el citado cilindro y dotado de una multitud de orificios, y un vertedor trasero para las materias sólidas residuales, mientras que el cilindro en cuestión consta de un contorno rígido y unas bases atravesadas por un eje acoplado al manubrio exterior el cual contorno tiene dos rendijas axiales en oposición diametral que alojan sendas rasquetas oscilantes empujados simultáneamente por un resorte, todo ello de manera que, estando colocados unos tomates en la tolva y ser girado

187793



el manubrio, aquel producto penetra y es presionado entre el cilindro y el fondo agujereado del receptáculo intermedio, con arrastre por medio de las rasquetas que rozan en la cara interior del citado fondo, determinando el exprimido de la pulpa

5. escurriéndose el líquido por los orificios y siendo recogido por la canaleta mencionada, en tanto que los elementos sólidos residuales son expulsados por el referido vertedor.-----

Otros objetos y características de la invención, se irán dando a conocer en detalle a lo largo de la descripción que

10. sigue, haciendo referencia a los dibujos ilustrativos que la acompañan. En los dibujos:-----

Figura 1, representa visto en alzado lateral, con seccionado anteroposterior, el aparato rallador objeto de esta invención.-----

15. Figura 2, corresponde a una sección de la figura anterior, por una línea II-II.-----

El rallador de referencia consta de un cuerpo 1, de un cilindro giratorio 2, de un manubrio 3 y de una canaleta recogedora 4.-----

20. El cuerpo 1, obtenido por moldeo en una sola pieza rígida a base de resinas sintéticas, compone una tolva superior 5 de boca superior abierta y fondo semicilíndrico 6 provisto de una profusión de orificios 7, y una rendija trasera 8 con vertedor

25. 9, un espacio intermedio 10 que aloja la canaleta 4, y un zócalo inferior 11 que se ensancha para servir de base para la sus-

187793



19 E.

tentación del conjunto.-----

5. El zócalo 11 tiene un tabique interior de refuerzo 12 y forma una oquedad lateral 13 y otra oquedad trasera 14, ambas destinadas indistintamente a la introducción de una mordaza para sujeción del aparato en el tablero de una mesa; dichas oquedades poseen una base 15 y 16, respectivamente, con sendos nervios de refuerzo 17 y 18.-----

10. El cilindro 2 es una pieza rígida moldeada en resinas sintéticas, formando un contorno 20 de cara exterior lisa, unas bases 21 y unos nervios interiores de refuerzo 22; dicho contorno 20 posee dos ranuras axiales 23 en oposición diametral, en las que se alojan unas rasquetas 24 cuyos extremos deslizan por unas entallas 25 de las bases 21, y con un reborde interior 26 del que se deriva un vástago radial 27; los vástagos 27 de las dos rasquetas se yuxtaponen entre sí y agrupan por medio de un resorte helicoidal envolvente 28 que presiona simultáneamente contra aquellas, tendiendo a que emerjan del contorno 20 hasta que el reborde 26 hace tope en la cara interior del propio contorno.-----

20. Una o ambas bases 21 del cilindro 2 tiene un orificio central provisto de un casquillo rosacado 30 en el que se acopla el extremo del eje de giro 31 del manubrio 3; el citado eje 31 se aplica dentro de una prolongación tubular lateral 32 del cuerpo 1, y se une a un brazo 33 que monta una manija giratoria 34.

25. La canaleta recogedora 4 es una pieza obtenida por moldeo



en resinas sintéticas, formando una base lisa 35 en leve concavidad, y unas paredes laterales 36 con reborde exterior 37. Esta pieza se aloja en el espacio intermedio 10, en una posición inclinada de atrás hacia adelante, y es retenida por unos apoyos inferiores 38, que son unos resaltes del cuerpo 1, y por unas entallas laterales 39 del mismo cuerpo en las que posee mayor anchura.-----

5.

El funcionamiento de este rallador, tiene lugar de la manera siguiente. En la tolva 5 se colocan unos tomates al efecto y se hace girar a mano el manubrio 4, con lo que aquellos tomates van siendo prendidos entre el cilindro 2 y el fondo 6 de la tolva 5; seguidamente, los tomates quedan presionados entre los citados elementos y por las rasquetas 24 en misión empujadora a tenor del giro del cilindro 2, siendo estrujados y exprimidos, de suerte que el líquido resultante sale por los orificios 7 y cae en la canaletta 4 que lo conduce hacia un vaso exterior situado para recogerlo, mientras que los elementos sólidos residuales, tales como las pieles, pepitas y nervaduras, salen por la rendija 8 y son expulsados por el vertedor 9 hacia un recipiente exterior colocado para la finalidad recogedora. Siguiéndose de esta manera hasta quedar agotado el producto introducido en la tolva.-----

10.

15.

20.

25.

En la anterior operación, las rasquetas 24, al entrar en contacto con el fondo semicilíndrico 6 de la tolva 5, se retraen por la menor libertad de extensión radial, provocando un

17.12.74

187793

19 ENE.



roce contra aquel fondo para efectuar debidamente el arrastre del producto exprimido.-----

La estructura de los vástagos 27 y resorte 28 para las raquetas 24, es realizable según diversas variantes, según interese en cada caso, y muy especialmente en atención al tipo de eje 31 empleado, o sea para eje con acoplamiento en una sola base 21, que es el caso representado en las figuras, o bien para eje pasante unido a ambas bases.-----

5. También puede solucionarse de otras maneras la estructura de zócalo 11, en orden a su forma de sujeción y de estabilización; en el presente ejemplo gráfico, dicho zócalo 11 forma paredes inclinadas 40 por ambos lados del cuerpo 1, proporcionando una mayor base de apoyo.-----

10. Descritas convenientemente las características de la invención, se hace constar que en la misma podrán introducirse cuantas variantes de detalle pueda aconsejar la experiencia, siempre que con ello no se modifique la esencialidad de la misma que es la que se resume y concreta en las reivindicaciones que siguen.-----

20. N O T A

Se declaran de novedad, utilidad y propiedad para España, sus territorios y plazas de soberanía, las siguientes:-----

R E I V I N D I C A C I O N E S

25. 1.- Rallador para tomates, caracterizado porque está constituido por un cuerpo rígido, obtenido por moldeo en resinas -



19 ENE. 75

- sintéticas, que compone una tolva superior con fondo semicilindrico provisto de una profusión de orificios, un espacio intermedio y un zócalo inferior, conteniendo en la tolva un cilindro giratorio acoplado a un manubrio exterior y dejando una separación uniforme con respecto al citado fondo, y habiendo en el espacio intermedio una canaleta inclinada para recogida de líquidos estando compuesto el cilindro giratorio por un contorno liso y unas bases atravesadas, por lo menos una de ellas por el eje del manubrio, el cual contorno tiene dos rendijas axiales en oposición diametral que alojan sendas rasquetas oscilantes empujadas radialmente por un resorte que tiende a hacerlas emerger, todo ello de manera que, estando colocados unos tomates en la tolva y ser accionado el manubrio, aquel producto penetra entre el fondo de la tolva y el cilindro, siendo estrujado y al mismo tiempo empujado por las rasquetas giratorias que rozan contra el citado fondo, determinando el exprimido de la pulpa, con extracción de zumo que se escurre por los orificios del fondo de la tolva, cayendo en la canaleta recogedora, en tanto que las materias sólidas residuales son seguidamente expulsadas por una rendija trasera del cuerpo dotada de un vertedor. - - - - -
- 2.- Rallador para tomates, según la reivindicación anterior, caracterizado porque el zócalo inferior del cuerpo posee mayor anchura de base para su estabilidad, y unas oquedades que facilitan la penetración de unas mordazas de sujeción en el tablero de una mesa, las cuales mordazas se aplican contra un - -

17-12-74

-8-

187793

19 E



asiento reforzado de la base del cuerpo.-----

3.- "RALLADOR PARA TOMATES".

Todo ello tal como se describe y reivindica en la presente memoria que consta de ocho hojas, foliadas y mecanografiadas por una sola de sus caras, y de dos figuras que la ilustran.-----

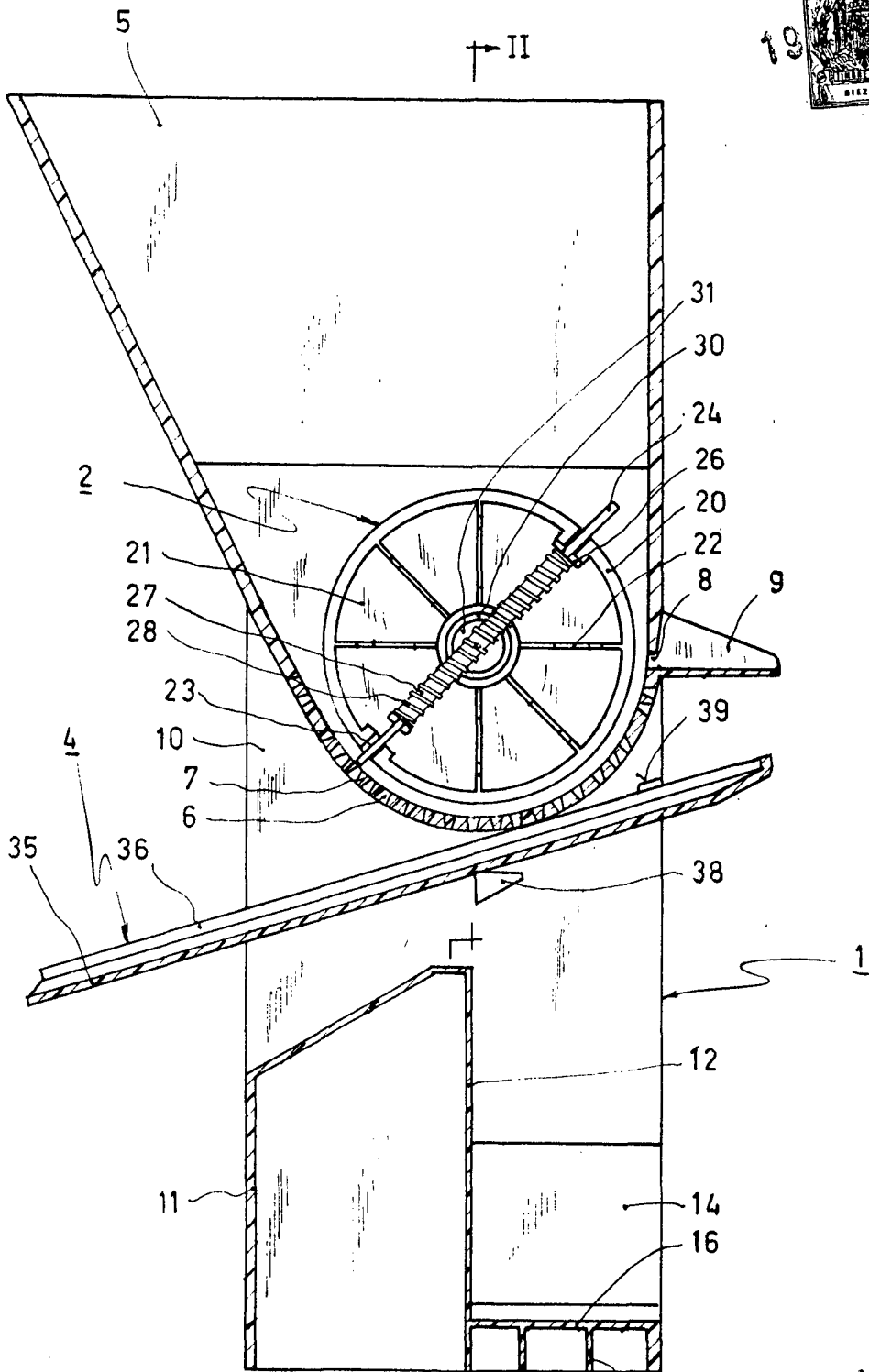
5.

MADRID, 19 ENE. 1973

P. A. M. CURELL SUÑOL

Man. Luñol

FIG.1

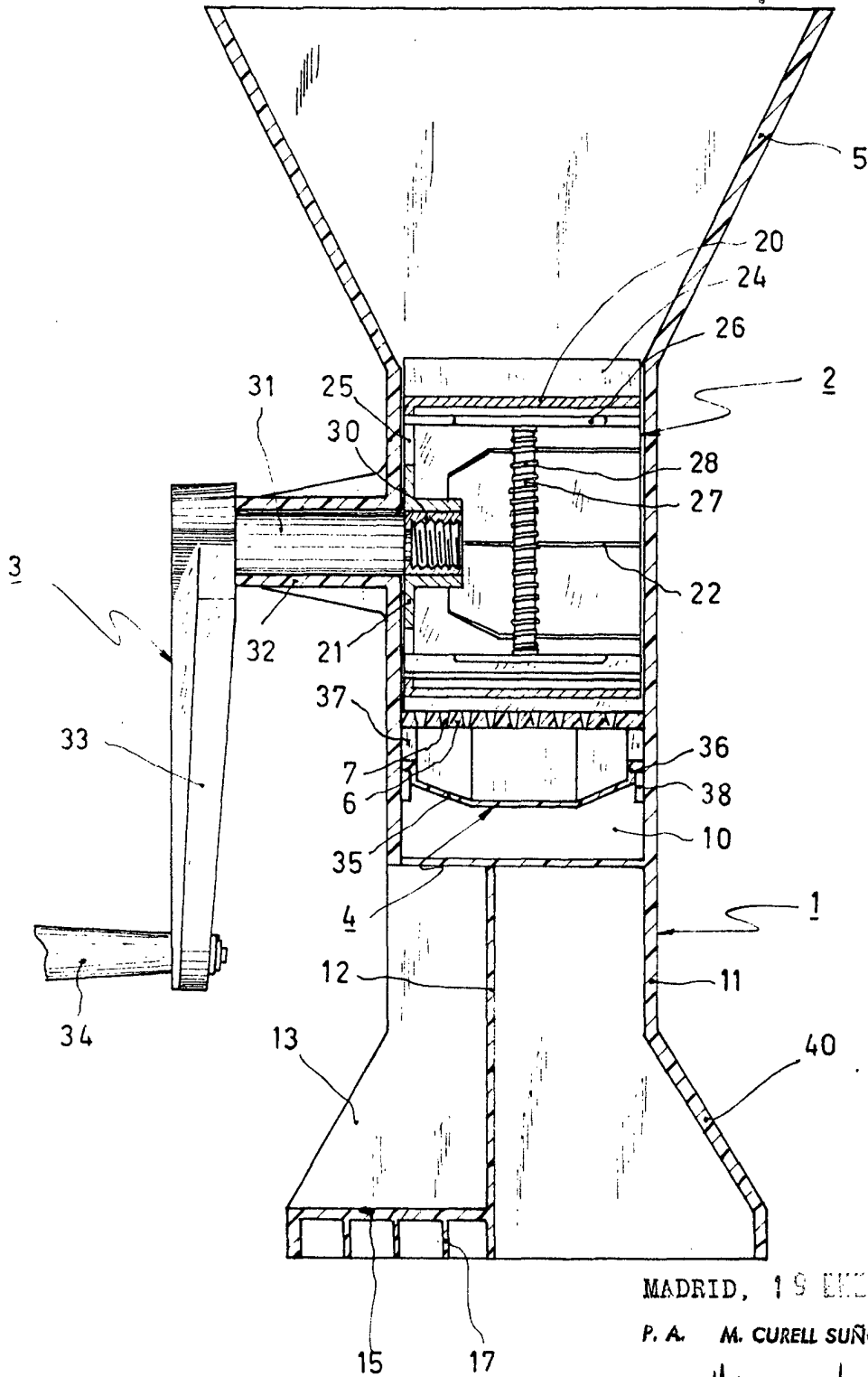


MADRID, 19 ENE. 1973  
P. A. 18 M. CURELL SUÑOL

*Man. Inven.*

FIG. 2

19 ENE.



MADRID, 19 ENE. 1973

P. A. M. CURELL SUÑOI.

*Man. la m e*