

44000



187658

M E M O R I A D E S C R I P T I V A

de un Modelo de Utilidad a nombre de :
BREMSHEY AKTIENGESELLSCHAFT, de nacionalidad alemana, domiciliada en 565 Solingen-Ohligs, Ahrstrasse 5-7, (Alemania); por : "MESA".

El invento se refiere a una mesa, especialmente una mesa móvil sobre ruedas con tablero de altura cambiabile.

Se conoce el modo de equipar mesas de escribir con un tablero de inclinación regulable, cuyos medios de cambio de altura se pueden fijar por medio de una tarabilla. Además se conocen mesas de dibujo, en las que aparte de la mera regulación de la inclinación del tablero de dibujo también es posible una regulación de la altura. A este objeto con el eje de basculamiento del tablero está combinada otra tarabilla. Pero las estructuras de este tipo tienen poca capacidad de carga. Por fin se ha dado a conocer una mesa de experimentación en la que superficies parciales del tablero se pueden alzar por medio de un paralelograma de dirección, con lo que dichas superficies parciales del tablero se pueden alzar en una posición elevada, sobresaliendo estas superficies parciales de los lados estrechos de la mesa.



El invento tiene el objeto de perfeccionar una mesa de este tipo con una forma favorable para el uso y de manera técnicamente ventajosa para la fabricación y el montaje.

De acuerdo con el invento se resuelve este problema de tal manera que los brazos de dirección del tablero que cubre
5 varios casilleros separados, están articulados en riostras intermedias del bastidor que sirven para obtener los casilleros subdivididos, y que dichos brazos de dirección en su posición sobresaliente topan con el larguero posterior del bastidor.

Otra característica ventajosa del invento consiste en que los brazos de dirección posteriores están unidos por un tubo o elemento similar situado coaxialmente con referencia a los
10 pivotes de articulación.

Otra solución favorable está realizada de acuerdo con el invento de tal manera que los casilleros están formados por
15 cubetas suspendidas.

A este respecto resulta ventajoso que de acuerdo con el invento la cubeta situada en el centro se apoya en el tubo.

Por fin se propone de acuerdo con el invento que la cubeta situada en el centro esté afianzada por una sujeción de
20 pernos de enchufe o elementos similares contra el deslizamiento y que termine a distancia de las riostras intermedias del bastidor.

En lo demás de acuerdo con el invento resulta ventajoso que las riostras intermedias del bastidor estén configura-
25 das como perfiles en forma de U abiertos hacia arriba y que los brazos de dirección entren en los mismos.

Por fin, según el invento se propone también que por



1

73

lo menos un casillero esté formado por las paredes interiores del bastidor superior de la mesa y por una chapa de fondo acoplada a o en las mismas.

5 Mediante esta estructuración de esta índole se realiza una mesa de este tipo de un valor de uso elevado. El tablero de la mesa se puede colocar en dos posiciones extremas. En una de estas posiciones la misma se apoya prácticamente en el bastidor superior de la mesa y sirve aquí como tapadera para los casilleros que se encuentran debajo. Alzado el tablero a su posición

10 elevada, la mesa se puede utilizar ventajosamente como mesa de escribir, teniendo en esta posición la altura habitual para mesas de escribir. Además quedan al descubierto los casilleros, de modo que se pueden tomar de allí cualesquiera utensilios de escritura guardados. Por realizarse el desplazamiento del ta-

15 blero en la dirección transversal de la mesa, puede conservarse también el sitio del asiento, puesto que no se efectúa ningún desplazamiento del tablero en dirección longitudinal. Según la longitud de los brazos de dirección que hacen posible el movimiento transversal y que deben tener la forma de paralelograma de dirección unidos dinámicamente entre sí, queda al descubierto

20 por lo menos la mitad de la superficie de los casilleros. La posición suficientemente elevada da además la posibilidad de ver la superficie restante y de tomar o de colocar sin entorpecimiento los objetos respectivos. Debido a que los brazos de dirección, después de pasar por la posición vertical, se apoyan contra el larguero posterior del bastidor como tope de limitación, se obtiene enseguida una de las posiciones terminales, de modo que con el aprovechamiento del movimiento hacia fuera se obtiene

25 una posición elevada fija del tablero.

197858



El peso propio del tablero y de los brazos de dirección favorece por lo menos esta posición terminal fija, de modo que también si tal vez se producen movimientos de sacudida al ser desplazada la mesa sobre sus ruedas, no es de suponer el peligro de que el tablero caiga hacia atrás. Los propios brazos de dirección están articulados en una forma estructuralmente sencilla en las riostras intermedias del bastidor. Estas riostras intermedias pueden estar dispuestas a una distancia determinada de los travesaños del bastidor superior de la mesa, al objeto de evitar que las manos puedan ser aprisionadas al manejar la mesa. Los casilleros se pueden formar del modo más sencillo de tal manera que el bastidor superior de la mesa esté cerrado en su lado inferior, lo que se puede realizar por la colocación de una plancha. La profundidad útil de estos casilleros depende por lo tanto en lo esencial de la altura del bastidor superior de la mesa, formando las superficies interiores del bastidor el borde del casillero. Por la medida estructural de que las riostras intermedias del bastidor estén configuradas como perfiles en forma de U abiertos hacia arriba y que los brazos de dirección se alojan en estos perfiles, se impide que objetos colocados en los casilleros se introduzcan entorpeciendo entre los brazos de dirección que se apoyan prácticamente en el fondo de los casilleros. De este modo se aumenta la seguridad en el uso. Huecos de alojamiento para los brazos de dirección se pueden formar también ventajosamente de tal manera que los casilleros están formados por cubetas suspendidas. Estas cubetas cubren con sus correspondientes sectores marginales por un lado al larguero delantero del bastidor y por el otro lado al tubo dispuesto en el

107330 1-



plano de los pivotes de articulación de los brazos de dirección y que une entre sí a dichos brazos de dirección. Estas cubetas suspendidas se pueden desacoplar y se pueden limpiar fácilmente, pudiendo ser utilizadas además como bandejas. Al objeto de formar el hueco de alojamiento para los brazos de dirección, la cubeta situada en el centro está afianzada contra un deslizamiento por una sujeción de pernos de enchufe, terminando la cubeta a distancia suficiente de los brazos intermedios del bastidor.

Otras ventajas y características del objeto del invento se explican a continuación de un modo más detallado a base de dos ejemplos de realización representados en los dibujos que muestran lo siguiente:

- Fig. 1 la mesa de acuerdo con la primera forma de realización, vista en perspectiva y con el tablero alzado,
- Fig. 2 una vista lateral correspondiente en sección,
- Fig. 3 un corte siguiendo la línea III - III de la Fig. 1 a escala aproximadamente natural,
- Fig. 4 también en perspectiva la mesa de acuerdo con la segunda forma de realización, igualmente con el tablero alzado,
- Fig. 5 una sección transversal correspondiente,
- Fig. 6 un corte siguiendo la línea VI - VI de la Fig. 4, y
- Fig. 7 un corte siguiendo la línea VII - VII de la Fig. 5 con realce de los medios para obtener una sujeción por pernos de enchufe entre la cubeta situada en el centro y el bastidor superior de la mesa.

El mueble de ambas formas de realización posee un tablero 1, el cual es desplazable transversalmente con referencia al bastidor 2. Junto con el desplazamiento transversal del tablero



se realiza un desplazamiento de altura de la misma por medio de los brazos de dirección 3.

En su lado dirigido hacia el bastidor estos brazos están articulados en las riostras intermedias 4 del bastidor que transcurren en dirección transversal del bastidor superior 5. Los pivotes de articulación están señalados con 6 y 7.

La articulación en el lado del tablero se realiza en piezas angulares 8. Estas últimas están fijadas por medio de los tornillos 9 o de elementos similares en el lado inferior 1' del tablero de la mesa. Estos pivotes de articulación están señalados con 10 y 11.

Los medios de elevación configurados como paralelograma de brazos de dirección apareados están dispuestos a una distancia x de las riostras transversales 5' del bastidor superior de la mesa. El tablero, que sobresale del bastidor superior 5 de la mesa por lo menos en la zona de dichas riostras transversales 5', puede ser agarrado fácilmente para colocarle en su posición elevada y también sin peligro para hacerle descender.

En la posición elevada los brazos de dirección rebasan el eje vertical conforme a una línea trazada por el punto de articulación 6 o 7 en el lado del bastidor de la mesa. Este movimiento de rebasamiento está limitado por un tope, debido a que el brazo de dirección posterior 3 topa contra el larguero 5" del bastidor, fijando así la posición elevada del tablero. El peso propio del tablero 1 y de los medios de elevación afianzan la posición elevada.

En la posición elevada el tablero que de otro modo cubre a modo de tapadera al bastidor superior de la mesa, deja al



descubierto los casilleros A, B y C, formados por la aplicación de una plancha 12 y que por subdivisión tienen bases de tamaño diferentes, estando formados por la superficie interior del bastidor obtenida por el cierre del fondo (véase Fig. 1). Estos casilleros permiten la colocación protegida especialmente de objetos planos. Estos objetos no son perjudicados por los medios de elevación (brazos de dirección), ya que estos se alojan prácticamente en los huecos 13 formados por las riostras intermedias 4. Este hueco está abierto hacia arriba, empleándose ventajosamente un perfil en forma de U, tal como se ve en la Fig. 3. Por lo menos con un brazo 4' de la U que soporta los pivotes de articulación 6, 7 y con el alma 4" de la U se extiende este perfil a través de todo el espacio libre entre los largueros 5", 5" del bastidor superior de la mesa. El brazo 4" del perfil en U de las riostras intermedias está configurado más corto para el paso de un tubo 14. Este está coordinado en forma fija con los puntos de articulación posteriores en el lado del bastidor de los brazos 3. De este modo se ha obtenido una estabilización de los medios de elevación entre sí. El tubo 14 se extiende coaxialmente con referencia a los pivotes de articulación 6. Según se ve en la Fig. 3, el tubo se encuentra debajo del borde superior del bastidor de la mesa, dónde ópticamente apenas tiene importancia y además produce tampoco una disminución notable del casillero A situado en el centro.

También los bordes frontales 15 de los brazos 4" de la U se encuentran debajo del borde superior mencionado. El alma 4" se ofrece al mismo tiempo como superficie de fijación para la plancha 12 que cierra el bastidor superior de la mesa hacia abajo.

1870



En el ejemplo de realización de acuerdo con las Figs. 4 a 7 trátase con respecto a los medios de elevación prácticamente del mismo modelo que en el ejemplo de realización de las Figs. 1 a 3. Por este motivo, en cuanto hay coincidencia, se han empleado y traspasado los mismos signos de referencia. Los casilleros de A hasta C están sustituidos aquí por las cubetas suspendidas 16, 17, 18. Estas poseen una profundidad T que es mayor que la altura H de las riostras del bastidor. Las distintas cubetas tienen en dirección de los largueros del bastidor los salientes de apoyo 19. Estos se colocan encima del borde superior del bastidor superior 5 de la mesa. Por estar coordinadas con el bastidor superior de la mesa solamente en forma suelta, las distintas cubetas suspendidas se pueden desacoplar y limpiar con facilidad. En particular la cubeta suspendida en el centro, que forma un casillero más grande que las dos laterales, puede utilizarse de un modo ventajoso como bandeja para hacer circular cualesquier objetos. Pero esta cubeta situada en el centro tiene una forma más corta y se apoya con su saliente 19 en el tubo 14 que une de manera rígida los dos brazos de dirección posteriores 3.

Para obtener un hueco 13' correspondiente al hueco 13 entre las cubetas vecinas, especialmente para la introducción de la pieza angular 8 dispuesta en el tablero, la posición de la cubeta situada en el centro está fijada por medio de espigas de enchufe. La espiga de enchufe 20 correspondiente forma una pieza con el saliente 19 de la cubeta 16 y penetra en una escotadura 21 correspondiente en el lado superior del larguero delantero 5". La cubeta está dimensionada de tal manera que la



misma, una vez realizada la unión por enchufe tiene una distancia z de la riostra intermedia 4 del bastidor, la cual consta aquí solamente de un listón plano.

5 En ambas formas de realización el bastidor superior 5 se une al soporte 2 por unión de enchufe. El bastidor tiene en la zona de sus esquinas las espigas de enchufe 22 apropiadas para esto. Estas se introducen en la cavidad de sección adecuada de las patas 23 a 26 de la mesa que son iguales entre sí. En las superficies interiores de las patas se encuentra una fila de agujeros de enchufe 27 para la introducción de los escalones horizontales 28. Con el empleo adicional de una escala 29 que se extiende en la dirección transversal de la mesa y que tiene los escalones 30, pueden combinarse los entrepaños 31 y 32 a modo de estantería. La escala suspendida del bastidor por medio de la unión de enchufe reversible. Los agujeros de enchufe correspondientes están señalados con 33 y permiten añadir la escala en el lado derecho o en el izquierdo. Al objeto de conseguir un espacio libre para los rodillos, esta escala puede abatirse también debajo del bastidor. En este caso y teniendo en cuenta sus dimensiones, los distintos entrepaños 31 y 32 pueden alojarse dentro de los casilleros, donde no se ven.

--- REIVINDICACIONES ---

1. Mesa, especialmente mesa móvil sobre ruedas, con tablero de altura cambiabile soportado por brazos de dirección, caracterizada porque los brazos de dirección del tablero que cubre varios casilleros individuales, están articulados en riostras intermedias del bastidor, las cuales sirven para obtener los casilleros



subdivididos, y que en su posición alzada los brazos de dirección topan contra el larguero posterior del bastidor.

2. Mesa de acuerdo con la reivindicación 1, caracterizada porque los brazos de dirección posteriores están unidos por un tubo
5 o elemento similar situado coaxialmente con referencia a los pivotes de articulación.

3. Mesa, de acuerdo con las reivindicaciones anteriores, caracterizada porque los casilleros están formados por cubetas suspendidas.

10 4. Mesa, de acuerdo con las reivindicaciones anteriores, caracterizada porque la cubeta situada en el centro se apoya en el tubo.

5. Mesa, de acuerdo con las reivindicaciones anteriores, caracterizada porque la cubeta situada en el centro está afianzada
15 contra un deslizamiento por medio de una sujeción de espigas de enchufe o un dispositivo similar.

6. Mesa, de acuerdo con las reivindicaciones anteriores, caracterizada porque las riostras intermedias del bastidor están configuradas como perfiles en forma de U y porque los brazos de dirección se introducen en estos perfiles.
20

7. Mesa, de acuerdo con las reivindicaciones anteriores, caracterizada porque por lo menos un casillero está formado por las paredes interiores del bastidor superior de la mesa y por una plancha de fondo acoplada o introducida en el mismo.



1 6 ENE 1973

8. "MESA".

Tal como se describe y reivindica en la presente Memoria Descriptiva, que consta de once hojas escritas a máquina por una sola cara y de sus correspondientes dibujos.

Madrid, 16 ENE. 1973

CARLOS FERNÁNDEZ GONZÁLEZ
P.P.

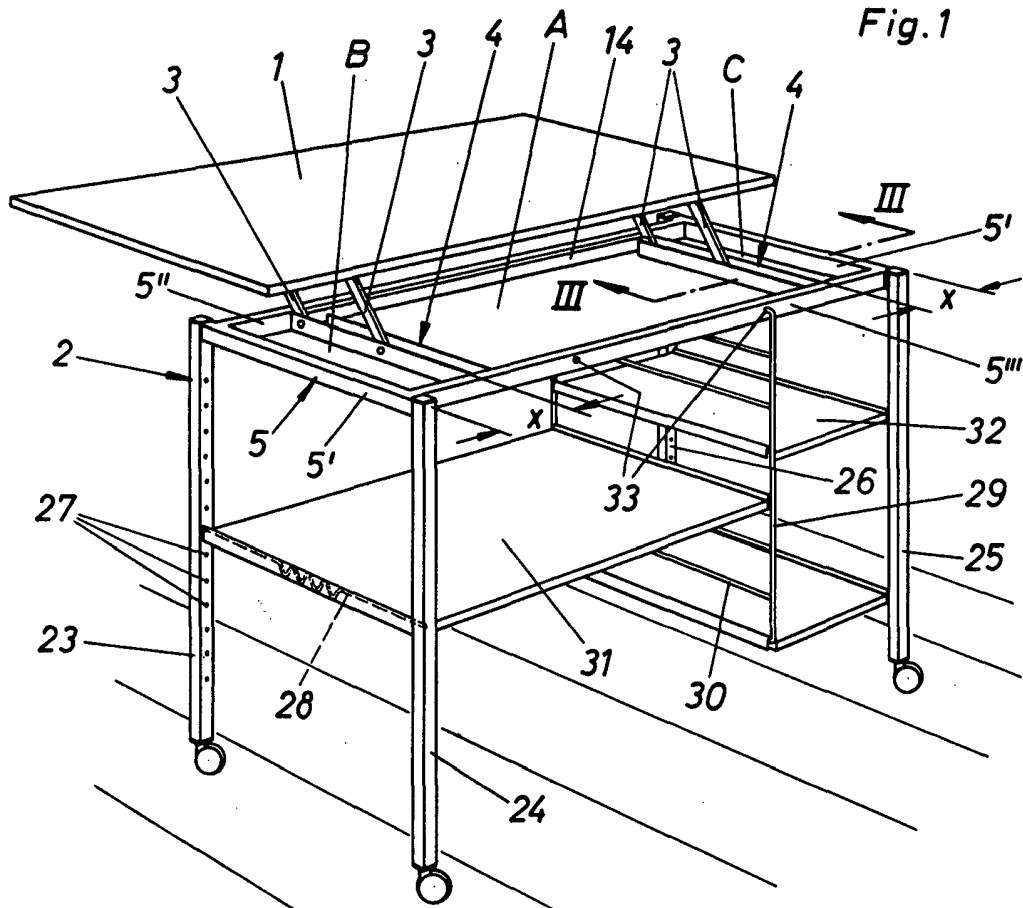


Fig. 1

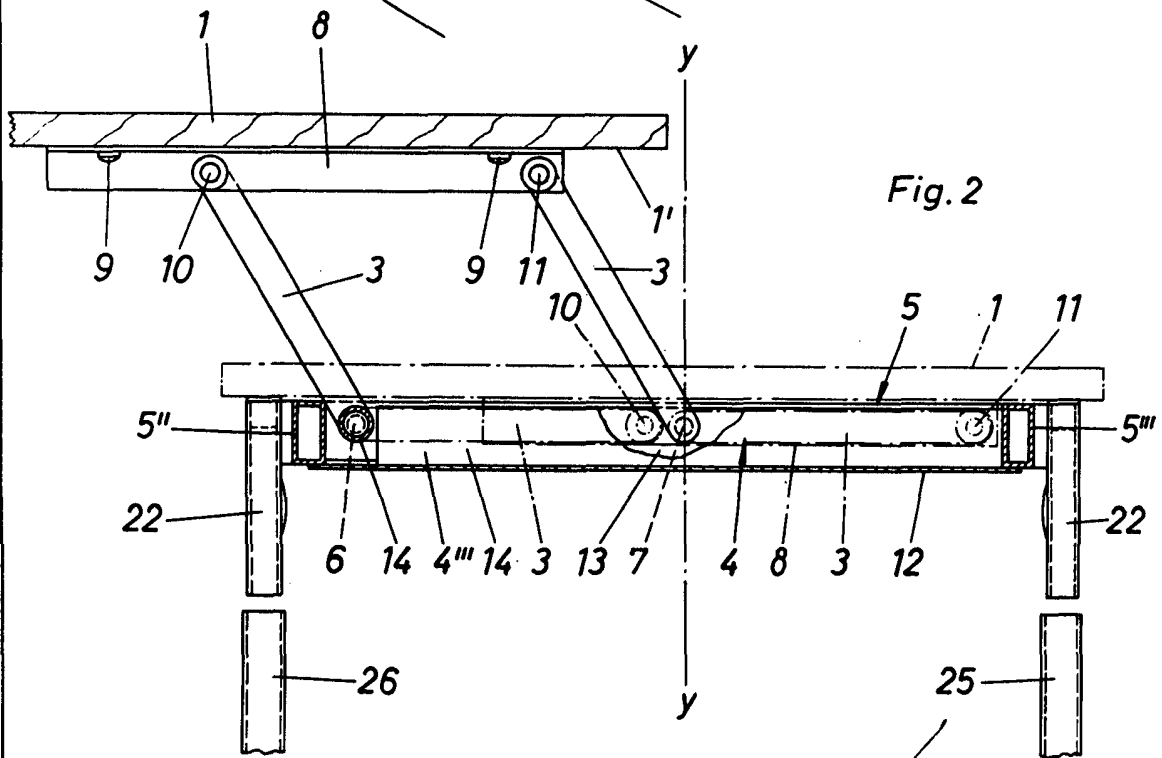


Fig. 2

Escala variable

Madrid, 16 Enero 1973

CARLOS...

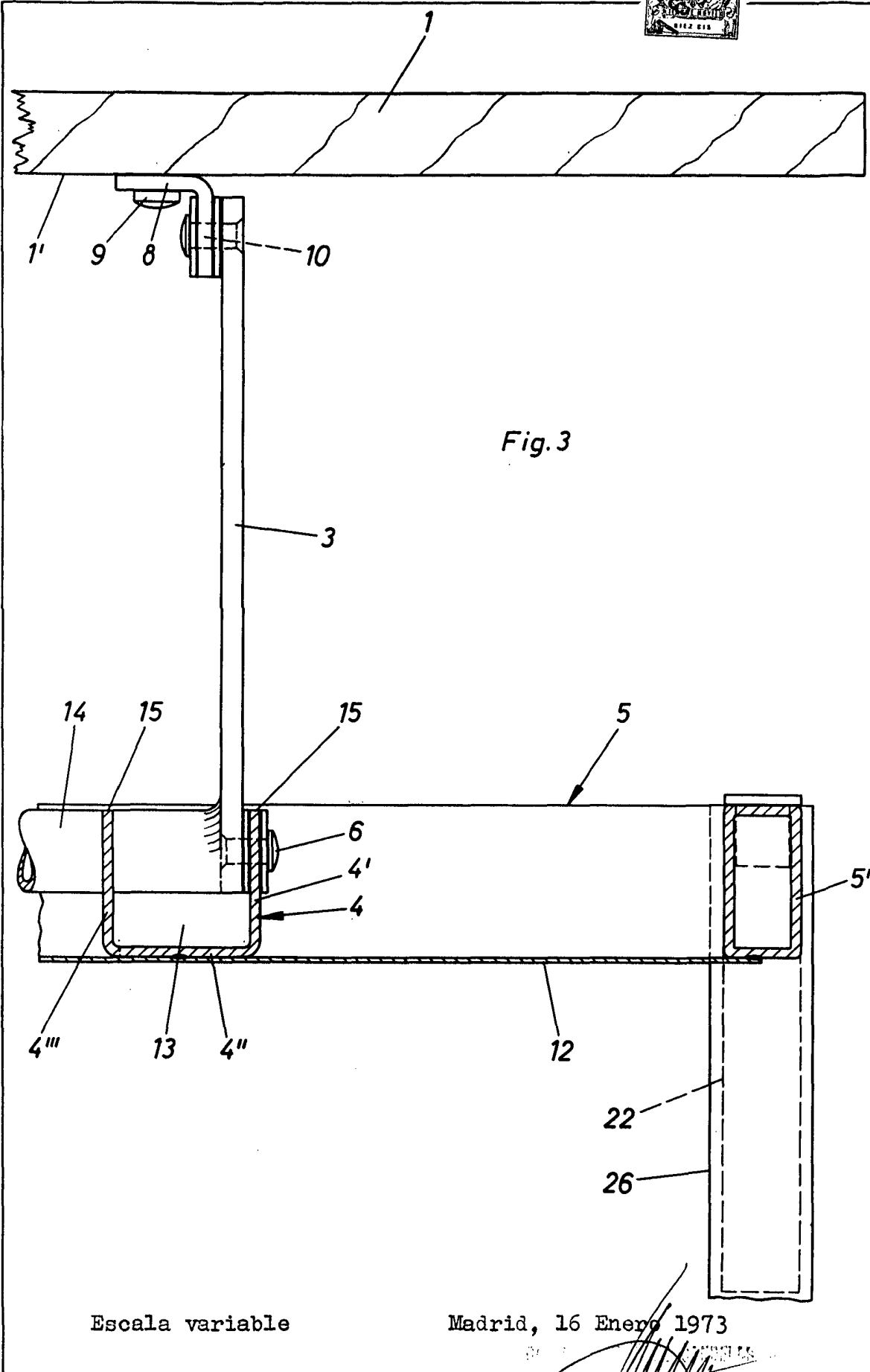


Fig.3

Escala variable

Madrid, 16 Enero 1973

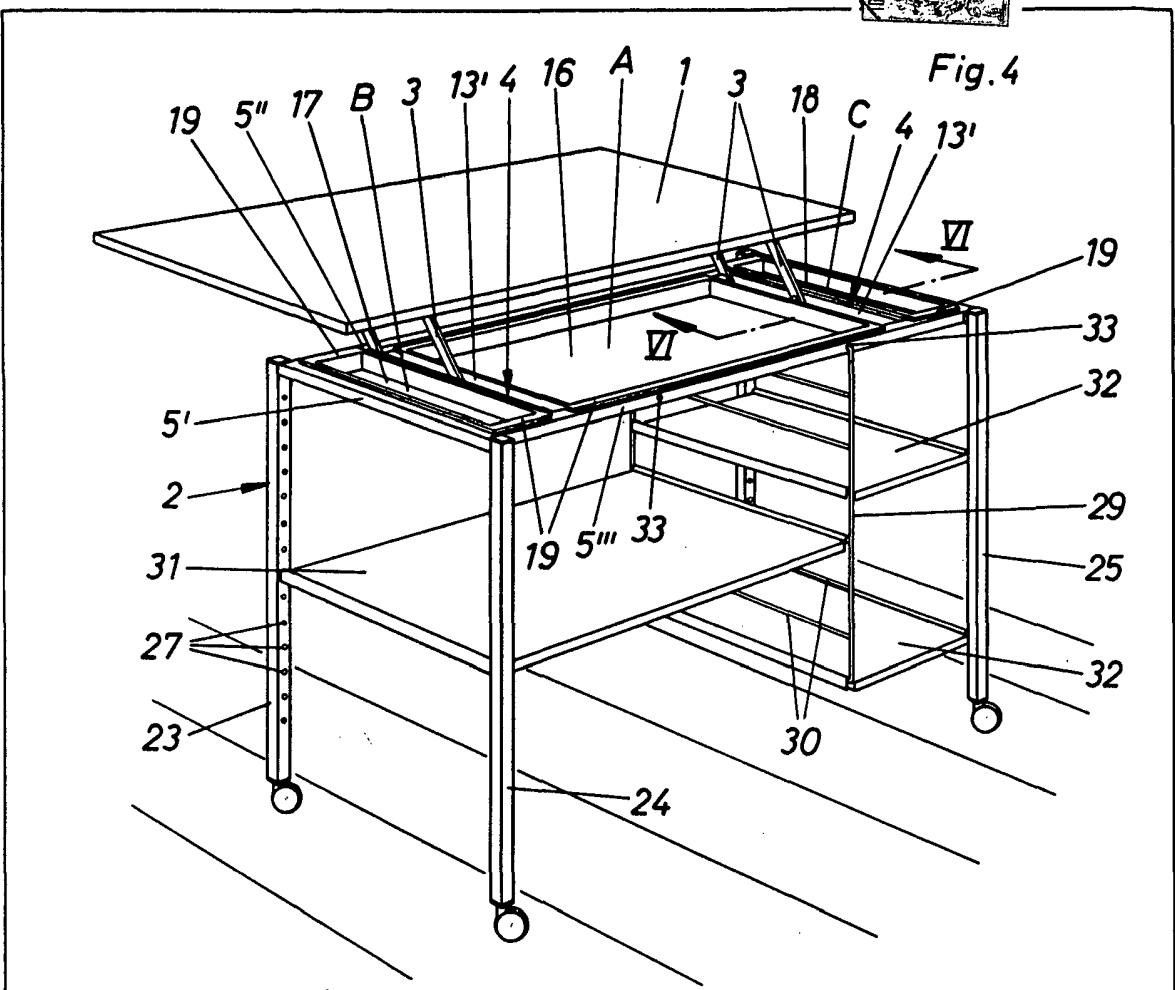


Fig. 4

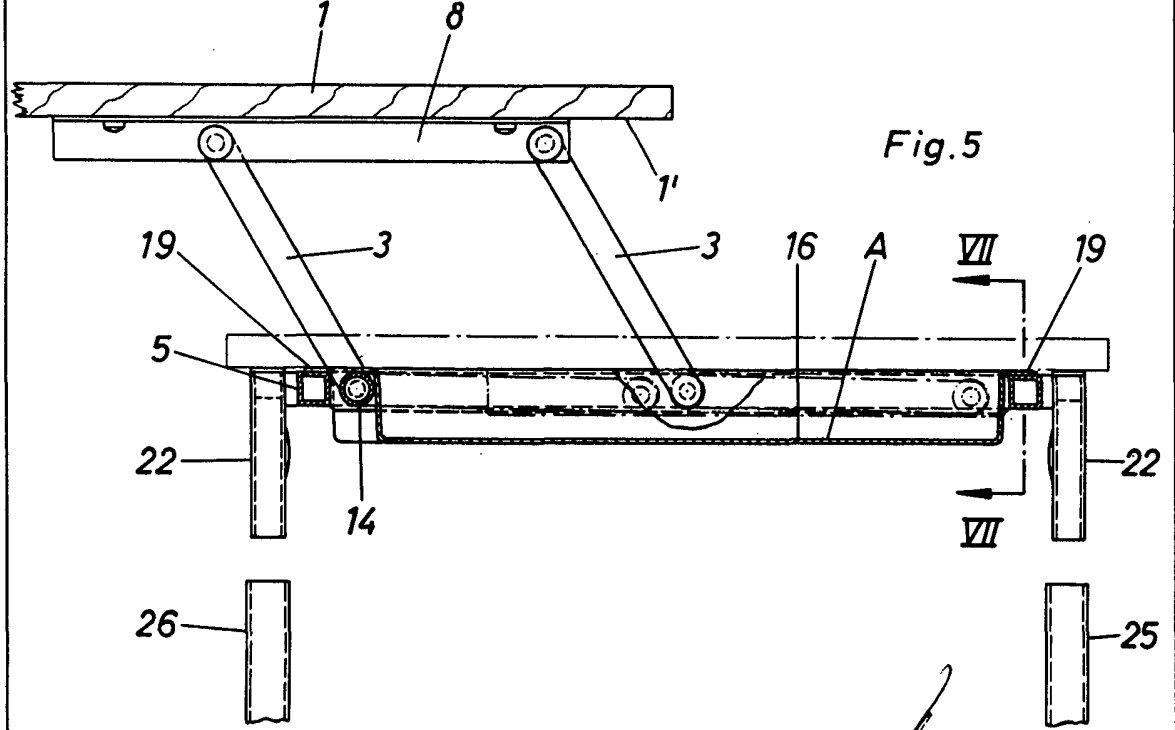
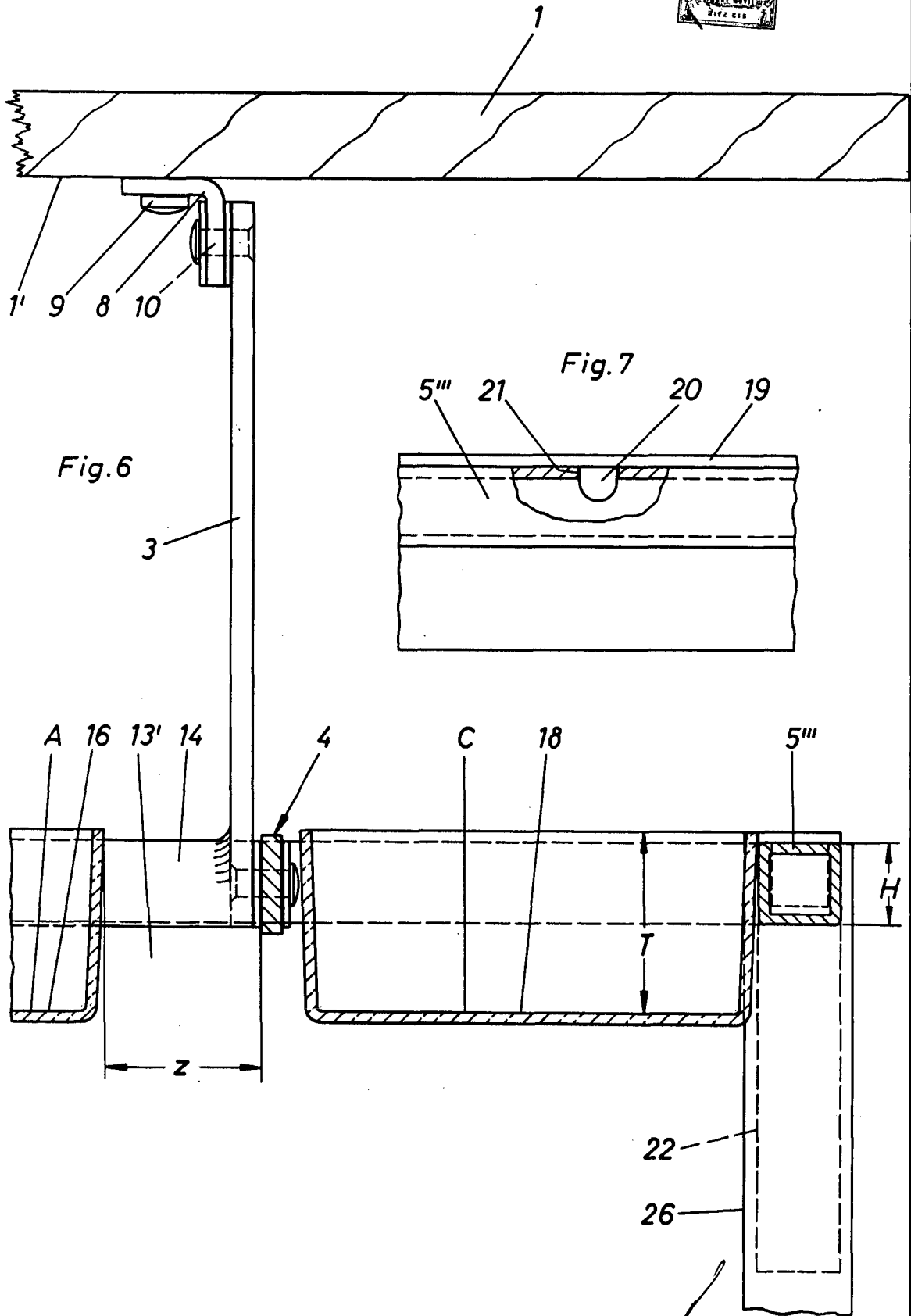


Fig. 5

Escala variable

Madrid, 16 Enero 1973



Escala variable

Madrid, 16 Enero 1973