

107498

187498

187498



SECCION TECNICA
CLASIFICACION I. P. C
CLASE <u>B 65</u>
SUBCLASE <u>D</u>

MEMORIA DESCRIPTIVA

Correspondiente a la solicitud de un MODELO DE UTILIDAD, por VEINTE años para todo el territorio español, a favor de ATEVAL, S.A., de nacionalidad española, domiciliada en CUART DE POBLET (Valencia), Carretera Madrid-Valencia, Km. 339, por: "CAJA CONTENEDOR PERFECCIONADA, ESPECIALMENTE PARA TRANSPORTE DE FRUTAS Y SIMILARES".

Se refiere la presente Memoria Descriptiva que se une a solicitud de registro como Modelo de Utilidad a una "caja contenedor perfeccionada, especialmente para transporte de frutas y similares", cuyas características de novedad le confieren la cualidad de aportar a los fines que se persiguen, ventajas mas que suficientes, para aspirar en derecho al privilegio del registro que se solicita.

5.

El avance en las técnicas del transporte, la exigencia de las necesidades de aumentar las garantías de conservación de las mercancías, así como la simplificación en el manipula-

10.

20 87498



70 ENE 1973

do, primero del producto contenido, y después del envase continente, establece una carrera en busca de elementos adecuados sin pérdida de tiempo.

Al mismo tiempo tienen que aprovecharse los espacios al má-

5. ximo, a la vez que se disminuye al mínimo los movimientos en general, habiendo surgido los comunmente llamados contenedores que si bien cubren una gran gama de aplicaciones, aún presentan deficiencias que viene a salvar la nueva caja contenedor que se preconiza.

10. Efectivamente por medio de esta caja contenedor se suprimen los espacios vacíos y tras un estudio profundo de posibilidades se ha llegado a la construcción del mismo en materiales celulósicos, especialmente cartón, de forma tal que en virtud de la configuración impartida el montaje de la caja contenedor es extraordinariamente rápido y conservando su ligereza viene dotado de una gran capacidad así como seguridad o protección al contenido por su gran resistencia a la deformación.

- 15.

20. La repercusión de su bajo costo sobre el de la mercancía distribuida permite gozar de un solo uso, con lo que eliminándose la reexpedición o retorno de las cajas vacías queda compensado con creces el desuso de la caja, cuya reexpedición requiere mano de obra nada despreciable y almacenamientos caros.

25. Se ha prevenido la eliminación total en su interior de



aristas o cantos que puedan deteriorar la mercancía y al mismo tiempo está capacitada para sufrir presiones que no trasmite al producto contenido, tanto en el trasiego normal como en el apilamiento, ya que la carga gravita sobre partes rígidas y seguras.

5.

Sustancialmente consiste en un envase paralelepípedo dotado de tapa y en su parte inferior de tres salientes o tacos transversales por medio de los cuales entra en contacto al apoyarse bien contra el suelo o cajas de camiones o trenes o bien sobre el envase que en apilamiento le corresponda tener debajo.

10.

Este cuerpo paralelepípedo está formado por dos testers iguales dotados lateralmente de solapa para el engomado o engrapado con los laterales mayores o guarderas y otra solapa que constituye una prolongación inferior que doblada sobre sí misma en doble escuadra en un mismo sentido y una tercera en sentido contrario, determina un cajeadado en el que se aloja otro elemento de cartón que plegado a tope en fuelle, constituye un taco, y el último faldón de esta prolongación inferior queda en el interior de la caja para soportar sobre sí la pieza o placa que constituye el fondo.

15.

20.

Los laterales mayores o guarderas, tienen sustancialmente configuración rectangular, presentando en los extremos y en posición centrada, sendas lengüetas estrechas que dobladas a escuadra vienen a alojarse en los cajeados de los ta-

25.



1973

cos de los testers ya descritos en cuanto a las lengüetas de los extremos y la central lo hace en el cajado de otro taco que en posición centrada y transversalmente queda conferido en virtud de una pieza supletoria consistente en una

5. lámina rectangular plegada en doble escuadra en el mismo sentido determinando así el cajado prevenido para el tercer taco central y el último tercio o solapa final queda bajo la de los testers.

Volviendo a las guarderas, entre las tres solapas que r

10. repetiremos presenta dos en los extremos y una central, vienen dotadas de otras dos intermedias que dobladas a escuadra en un solo dobléz y hacia dentro y estando las aristas de este plegamiento por encima de las otras tres en que quedan comprendidas, vienen a alojarse por debajo de la caja, fiján-

15. dose por cualquier procedimiento convencional, tal que mastic, grapado, etc., etc.,

Con estas piezas de laterales, testers y cajado intermedio del fondo, queda armado el cuerpo de la caja, que interiormente recibe y monta una placa rectangular y eventualmente con los vértices truncados y que constituye el fon-

20. do.

Arman también interiormente dos piezas iguales acopladas en posición opuesta y sustancialmente con perfil en "U", por lo cual mediante la oposición de los tramos trasversos de esta "U" determinan un separador de la caja. Otras dos pie-

25.

441074

- 5

487490



zas llevan a continuación los extremos replegados sobre sí mismos macizando sendos prismas triangulares que actuando de cantoneras internas, protegen la mercancía.

5. Estas cantoneras apoyan sobre la pieza del fondo si es rectangular y si tiene los vértices truncados alojan sus bases en el espacio libre de truncadura.

Tanto las guarderas, como los laterales de los separadores, presentan en forma coincidente unas líneas heridas que facilitan el rasgado para el vaciado del contenedor.

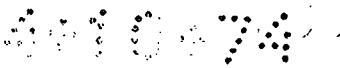
10. Cierra la caja una tapa de configuración convencional y tanto ella como los laterales y los separadores presentan orificios para aireación espontánea a cuyo efecto los determinados en guarderas y separadores quedan posicionados en forma coincidente.

15. Se acompañan unos dibujos en los que se muestra una manera de llevar el invento a la práctica, haciéndose constar de manera expresa, que el mismo carece de carácter limitativo en sus detalles, toda vez que se citan a título de ejemplo.

20. La figura A, muestra dos unidades en perspectiva, una tapada y otra destapada.

La figura B, muestra dos plantas, una vista superior destapada y otra vista inferior.

25. La figura C, representa en perspectiva dos vistas con las zonas de línea herida despojada en la primera y abatida



en la segunda.

La figura D, muestra enalzada dos posibles soluciones de configuración de línea herida.

5. La figura E, muestra en perspectiva y parcialmente fraccionadas, dos cajas, una en posición directa y otra invertida.

La figura F, muestra en desarrollo un lateral o guardera así como una alzada y una perspectiva con las solapas dobladas.

10. La figura G, muestra las mismas vistas de un testero.

La figura H, representa también en las mismas vistas, la pieza supletoria que monta el taco central.

15. La figura I, comprende dos detalles en posiciones directa é invertida y parcialmente fraccionados de un esquinazo de una caja.

La figura J, representa la pieza fuelle que montan los tacos en desarrollo, semiplegado y totalmente plegado.

20. La figura K, está constituida por dos figuras en perspectiva mostrando el montaje de un taco extremo y el del taco central.

La figura L, muestra en desarrollo una de las dos piezas iguales que montan al separador así como el separador en perspectiva.

25. La figura LL, muestra en desarrollo, en perspectiva en planta y en detalle una de las piezas que arman a conti-



nuación de los separadores y quedando adosadas a espaldas de los testeros conforman las cantoneras.

La figura M, representa las siluetas de las dos versiones principales de las piezas que constituyen el fondo.

5. La figura N, muestra en perspectiva y parcialmente fraccionadas dos cajas montando cada una de las versiones del fondo y detallando el posicionado de los tacos transversales.

10. La figura O, muestra en desarrollo y perspectiva, la tapa.

La figura P, muestra dos detalles del apilamiento en sección para fondo rectangular y truncado.

15. Como se ha anticipado, la caja contenedor que se preconiza queda constituida por dos piezas laterales tal que -1- figuras A, B, C, D, E, F é I, con dos testeros -2- figuras A, B, E, G, I, K y N, soportada por tres tacos transversales -3- figuras A, B, E, H, I y K, y cubierta por tapa -4- figuras A y O.

20. Son los orificios -5- figuras A, E, F, L y O, los que permiten la aireación.

La apertura se rasga por las líneas -6- figuras A, C, E, F y L.

25. Adosados a los testeros las protecciones -7- figuras A, B, E, LL, N y P, montan las cantoneras y las piezas -8- figuras A, B, C, E y L, los separadores que establecen así



dos espacios -9- figuras B, E, M, N y P, con capacidad para determinar las bocas de descarga -10- figura C, cuando se arrancan los espacios de zona herida -11- figura D.

- Como ya se ha anticipado, las solapas altas de las
5. guarderas -12- figuras E, F é I, doblan hacia dentro quedando vistas y abarcando las solapas -13- figuras E, G é I, de los testeros y las solapas -14- figuras E, H é I, del taco central, habiéndose designado este taco por -15- figuras E, J, K, N y P, a cuyo efecto las citadas guarderas vienen
10. dotados de los salientes -16- figura F, y solapas -17- figuras F é I, que son las que se alojan en los cajeados de los tacos.

- Testeros y guarderas se empalman con las solapas -18- figuras G é I, de los testeros los cuales se prolongan hacia
15. abajo y por plegamiento doble tal que -19- determinan los cajeados -20- para alojar un taco a cada extremo y el central se aloja en el cajeadado -22- figura H, de la zona central -21-

Los tacos se obtienen por el plegamiento de la pieza prevenida en forma de fuelle -23- figura J.

20. Insistiremos en que el separador se obtiene por la oposición de los tramos transversos -24- figura L, de la pieza correspondiente y que las cantoneras -25- figura LL, de la pieza adosada a los testeros, salvarán o no la opcional presencia de las truncaduras -26- figuras M y N;

25. Suficientemente descrito el invento así como una manera



de llevarlo a la práctica, se hace constar de manera expresa, que el mismo acepta modificaciones de detalle siempre que éstas no afecten a su fundamento.

N O T A

5. En resumen: El MODELO DE UTILIDAD, recaerá sobre las particularidades características de las siguientes:

R E I V I N D I C A C I O N E S

10. 1ª.- Caja contenedor perfeccionada, especialmente para transporte de frutas y similares, caracterizada porque siendo de material celulósico, el cuerpo paralelepípedo está formado exteriormente por dos testeros solapados para su unión a los laterales, con facultad para plegar las solapas a este, efecto determinadas longitudinalmente, constituyendo un cajeadado para alojar otra pieza plegada en fuelle a tope,
15. constituyendo un taco y el último tercio de esta solapa queda interiormente, soportando la pieza que constituye el fondo y por dos laterales o guarderas que inferiormente se prolongan en los extremos en dos lengüetas estrechas y una central dobladas a escuadra y alojadas en las bases de los cajeados de los tacos y entre estas tres solapas, otras dos
20. mas anchas, que doblan en posición más elevada, quedando exteriormente posicionadas, y porque el tercer taco o taco central, lo constituye una sexta pieza ventajosamente doblada en doble escuadra para constituir el cajeadado de alojamiento al taco fuelle.
- 25.



2^a.- Caja contenedor perfeccionada, especialmente para transporte de frutas y similares, caracterizada porque interiormente y siempre en material de naturaleza celulósica, presenta dos piezas dobladas en "U" opuestas por el tramo transverso que quedando en posición transversal, y encima del

5. taco central, según reivindicación anterior, divide el cuerpo de la caja en dos espacios, empalmándose los extremos libres de las piezas del separador, con sendas piezas a cada extremo que adosándose a las caras internas de los testeros

10. llevan sus extremos repetidamente plegados para constituir unas cantoneras en prisma rectangular.

3^a.- Caja contenedor perfeccionada, especialmente para transporte de frutas y similares, caracterizada porque presentando tapa convencional, tanto ésta como las piezas laterales según reivindicación primera y los separadores según

15. reivindicación anterior, presentan una pluralidad de orificios para aireación a cuyo efecto entre laterales y separadores, son coincidentes.

4^a.- Caja contenedor perfeccionada, especialmente para transporte de frutas y similares, caracterizada porque sobre

20. las piezas laterales y los de los separadores, presenta líneas heridas que facultan para el desprendimiento de la superficie abarcada, para el vaciado de la caja y porque opcionalmente el fondo según reivindicación primera, presenta los vértices truncados alojándose en su vano las cantoneras prismáti-

25.



cas.

5a.- "CAJA CONTENEDOR PERFECCIONADA, ESPECIALMENTE PARA TRANSPORTE DE FRUTAS Y SIMILARES".

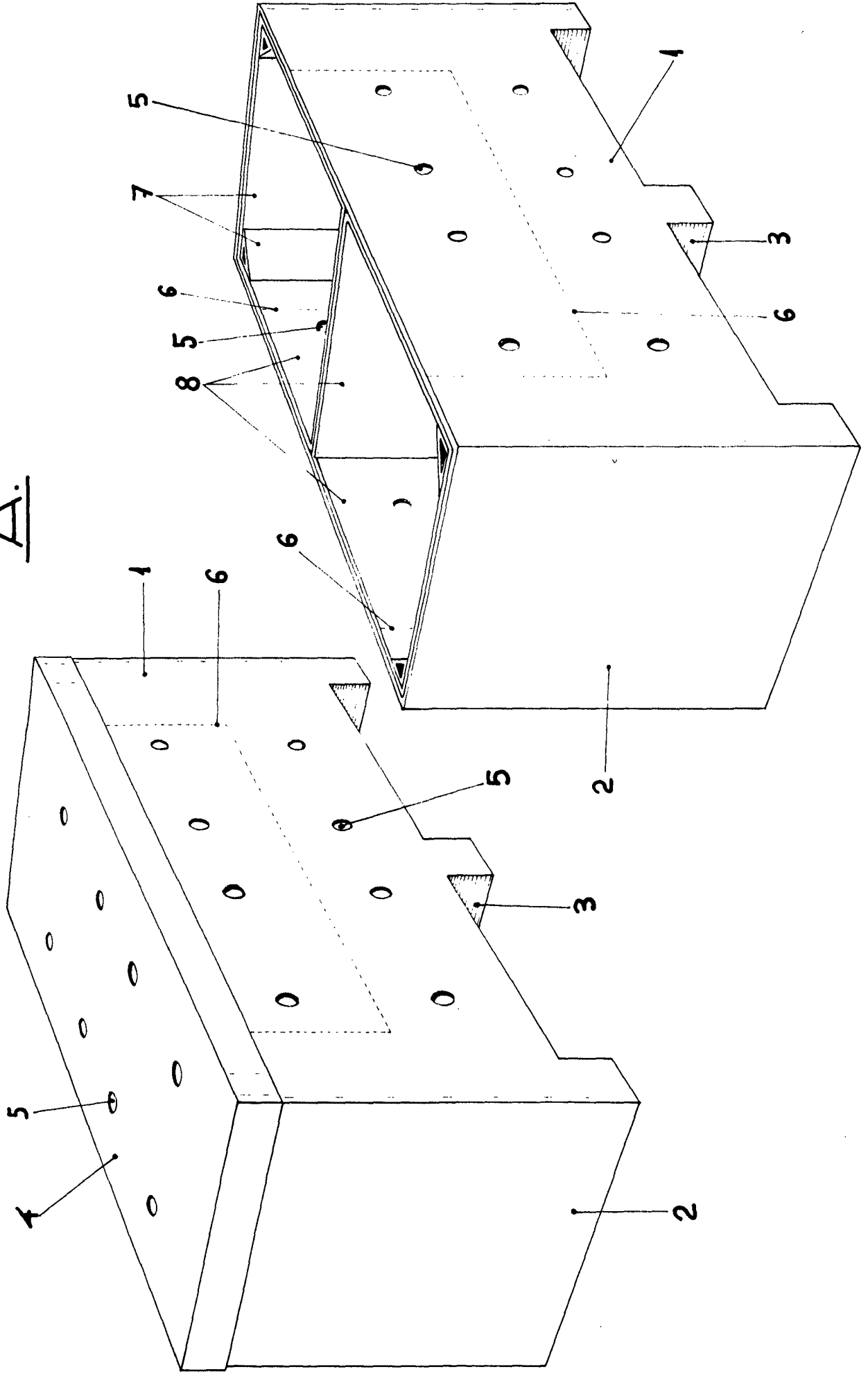
5. Todo tal y como queda descrito y reivindicado en la presente Memoria que consta de once hojas mecanografiadas por una sola de sus caras y se ilustra con los dibujos que a la misma se acompañan.

Madrid, a 10 de Enero de 1.973.

~~EDYLAZ UNGRIN~~

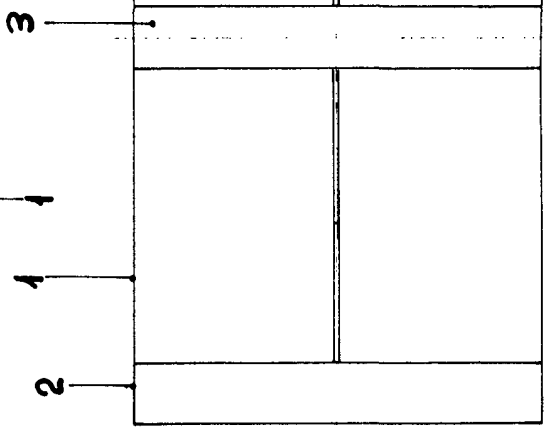
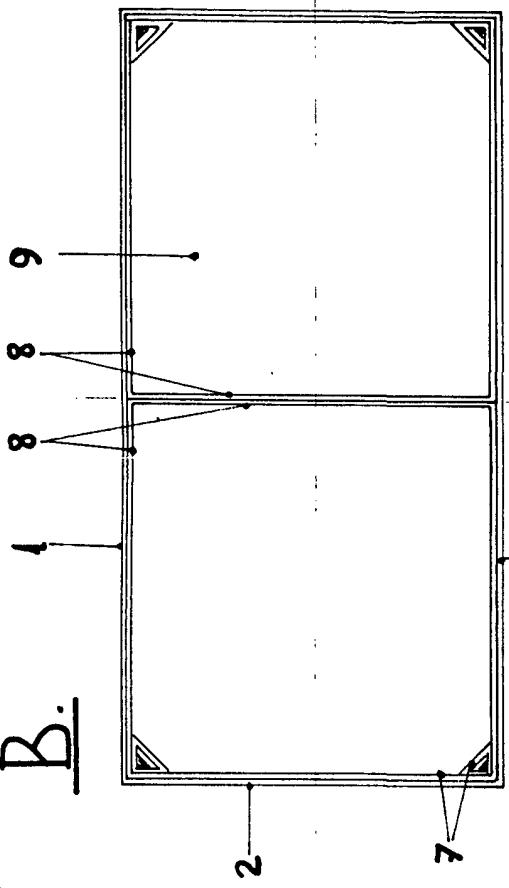
~~Fco. Estanisco Pérez Bonol~~

A.

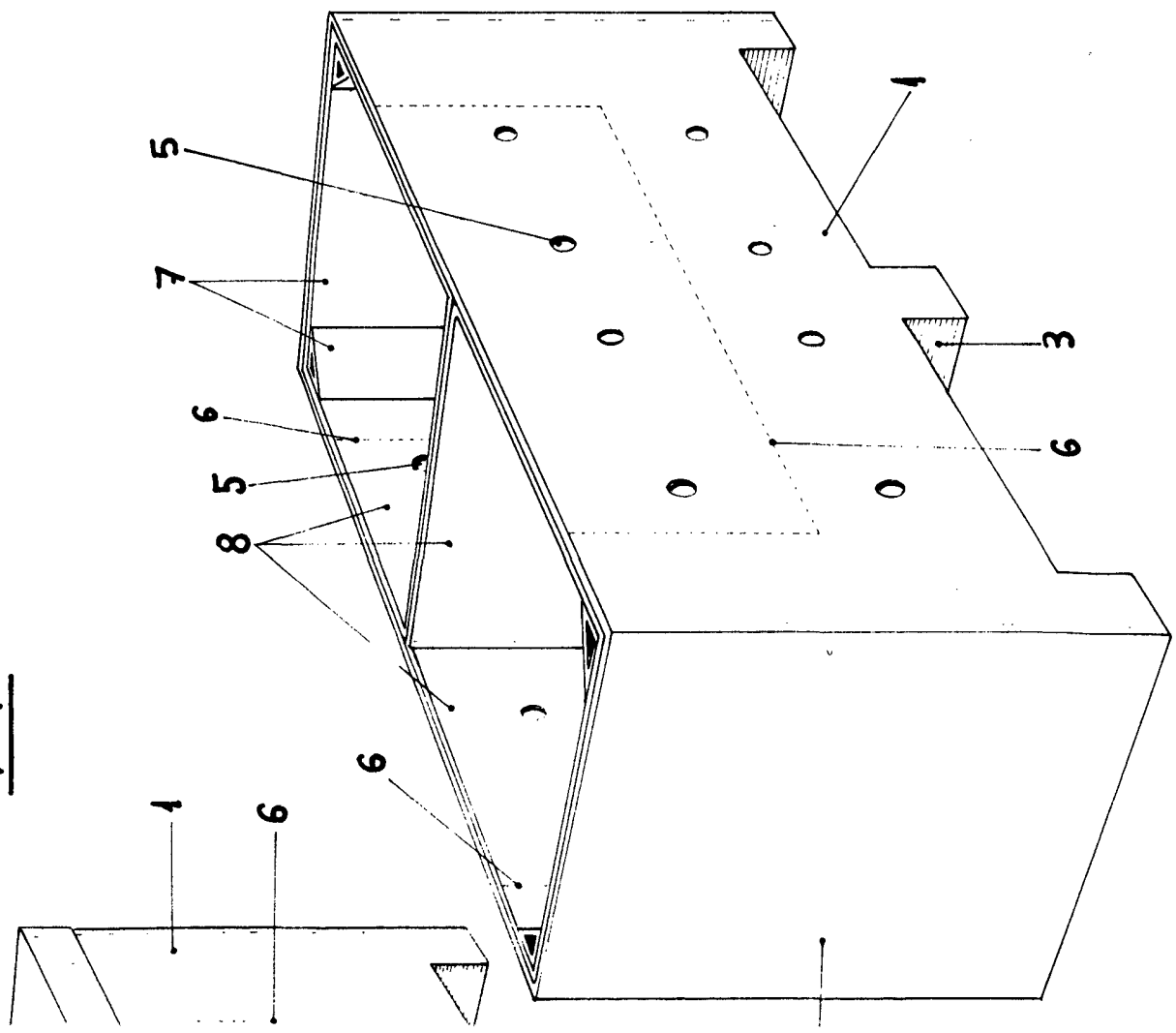




B.



A.



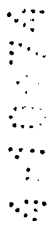
10 ENR. 1973

F. DIAZ UNGRIA
F.F.

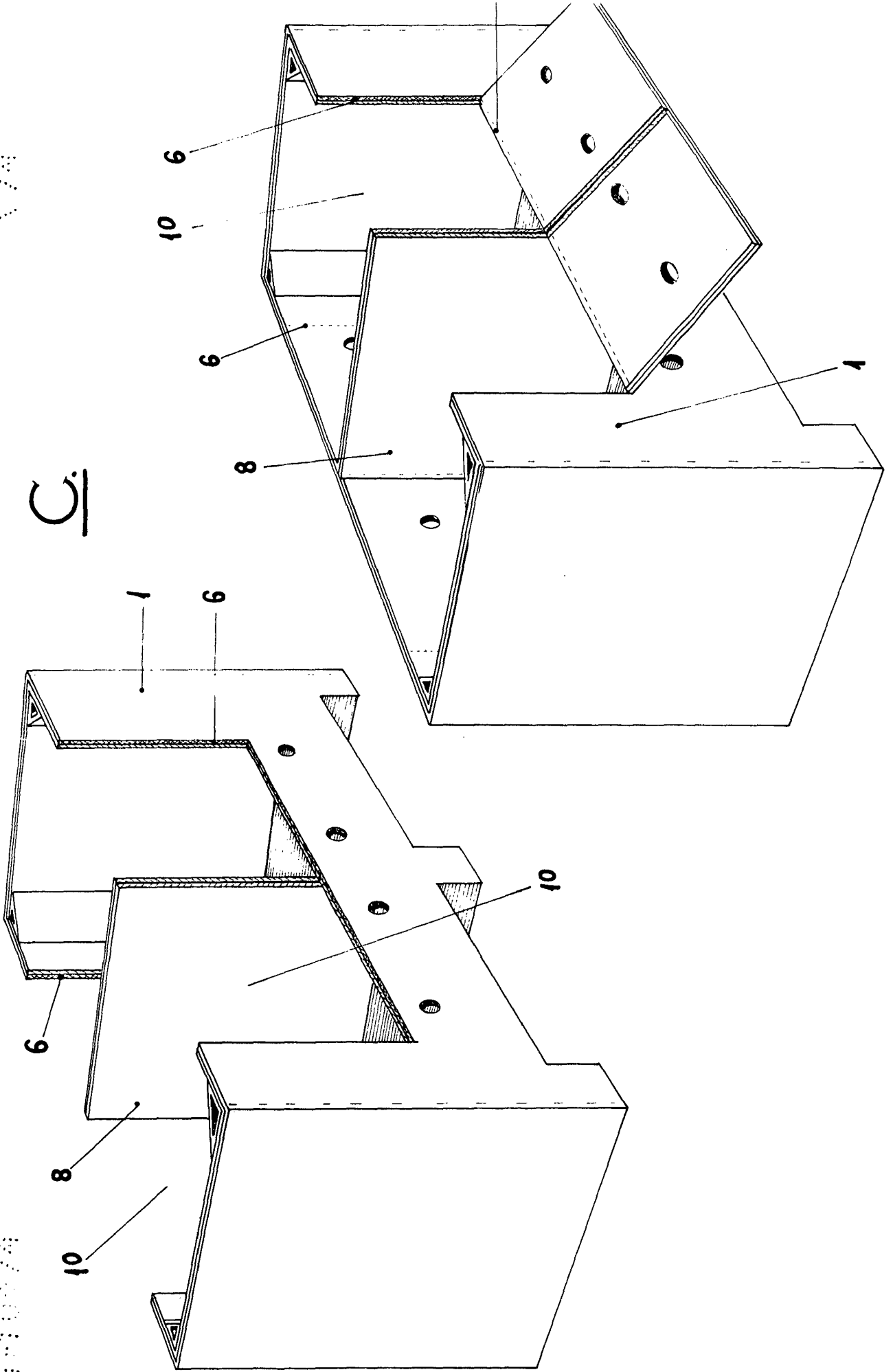
Prof. Bernardo Pérez Bonet

ESCALA VARIABLE.

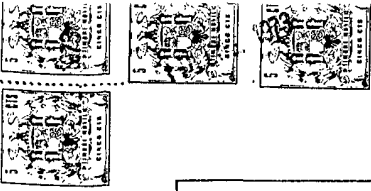
ATEVAL S.A.



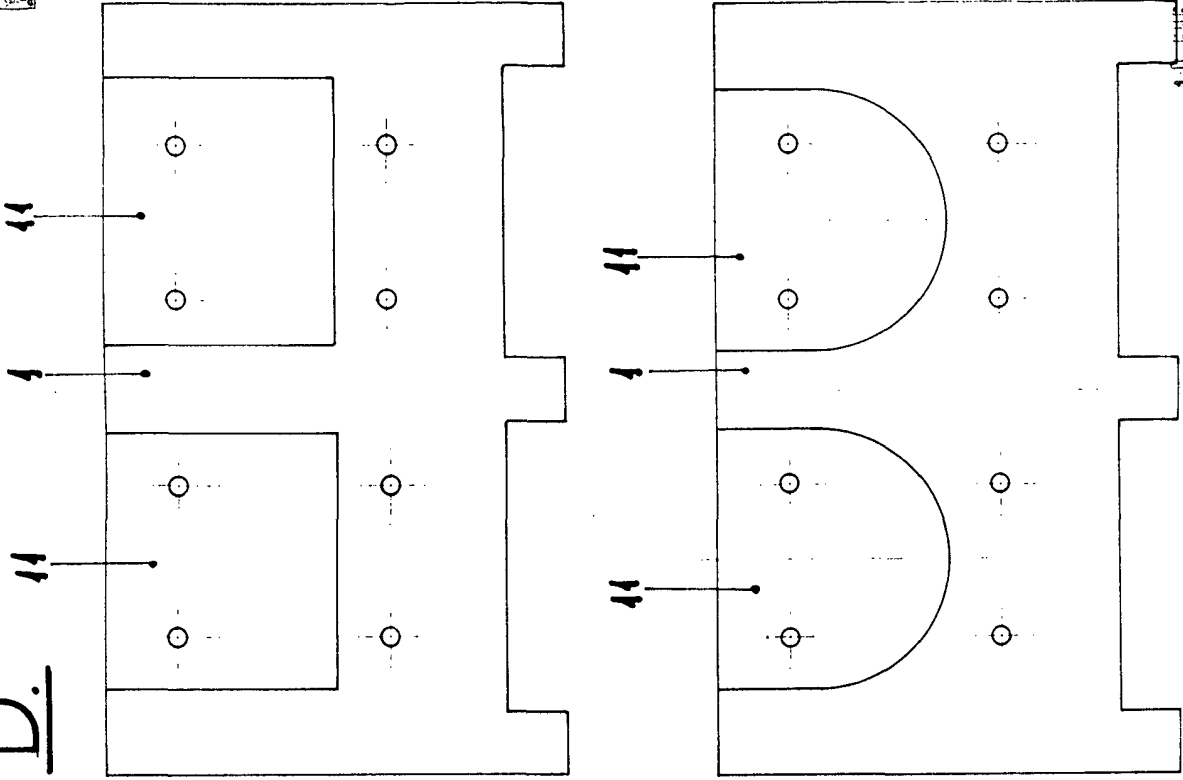
U



MUNKA VE DIELÉ.



D.



10. ÉNE. 1973

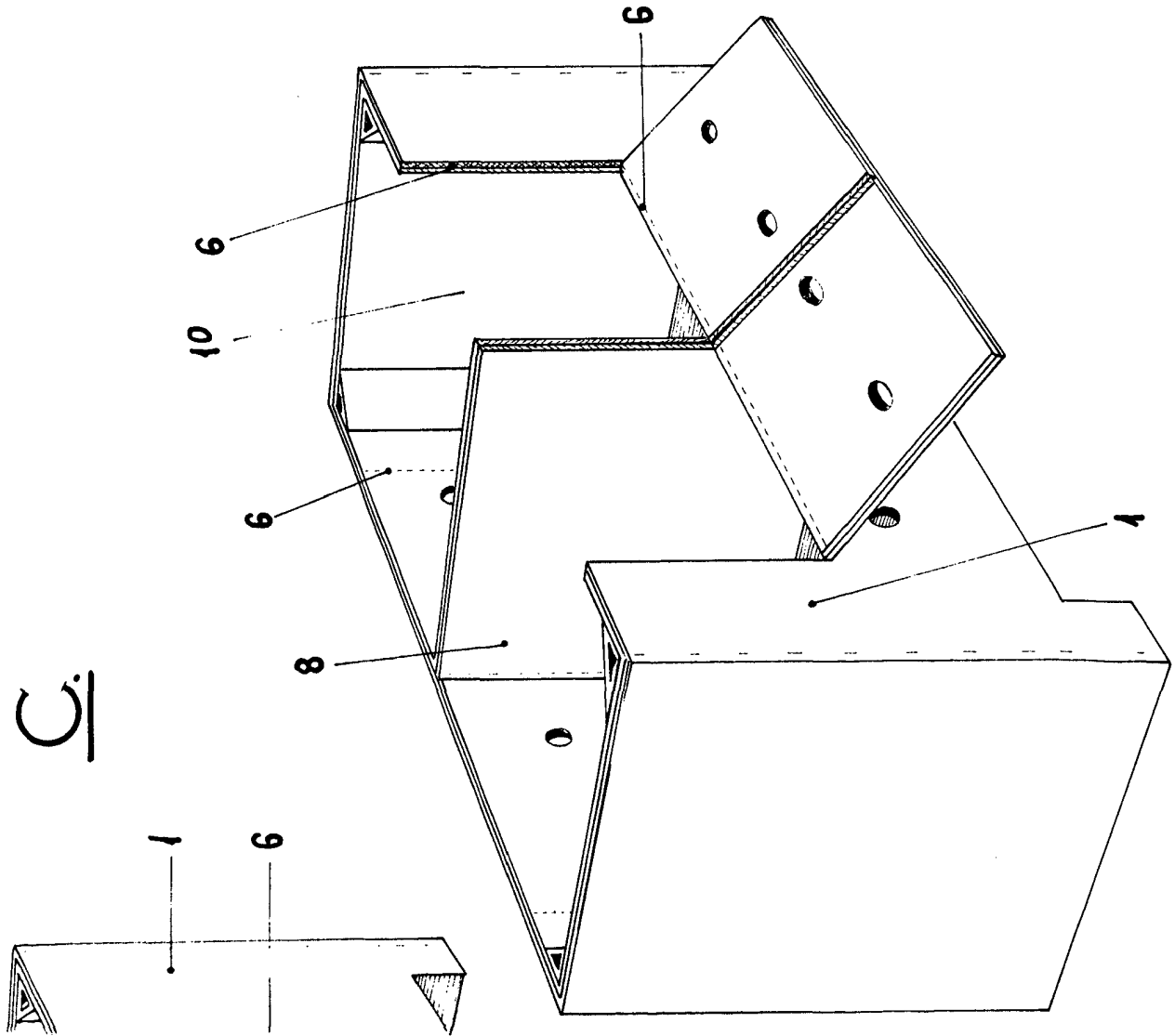
NY. DÍJZ. UNGRIA

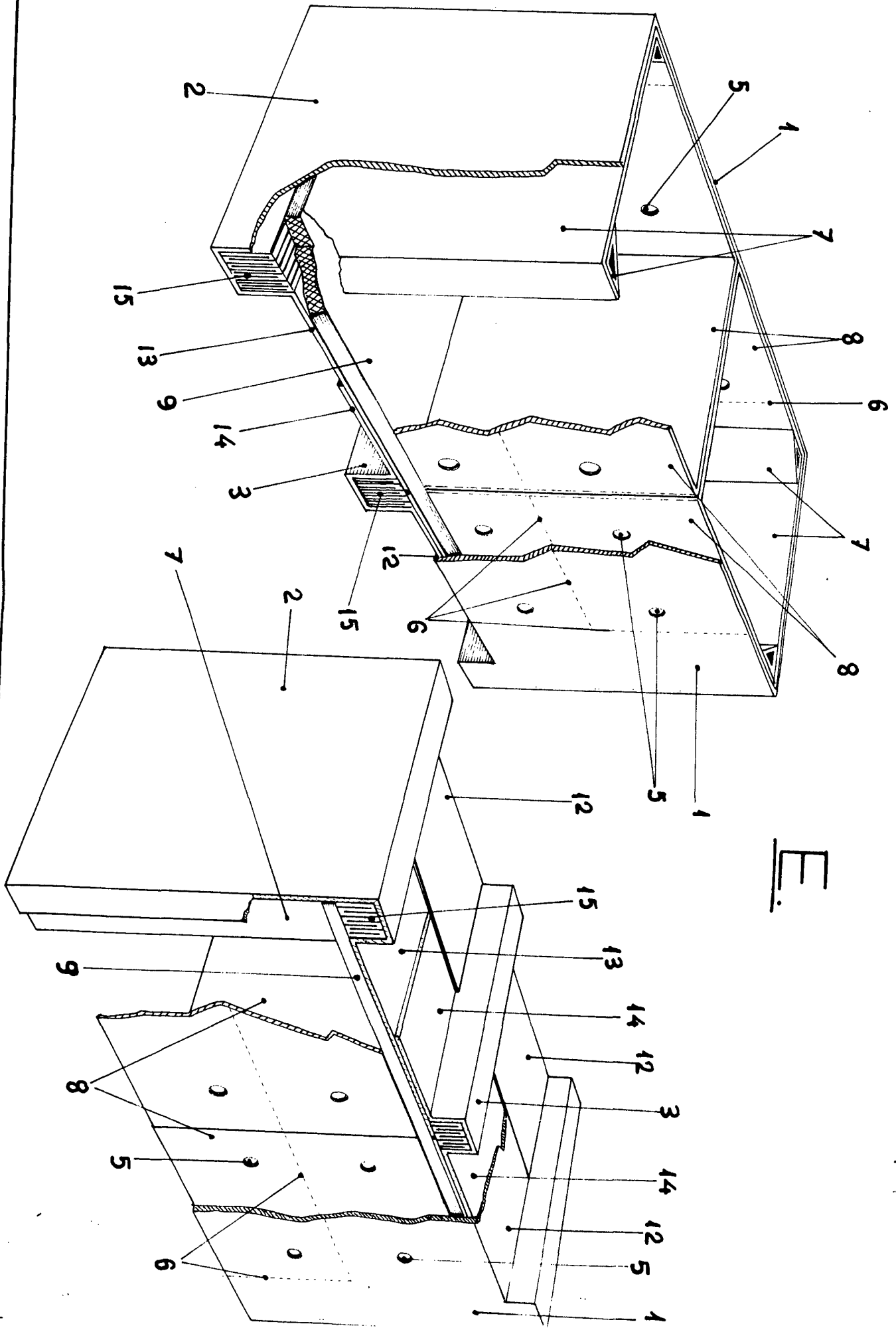
ESCALA VARIAB. DE 1:10

Fab. Budapest Fővárosi

277

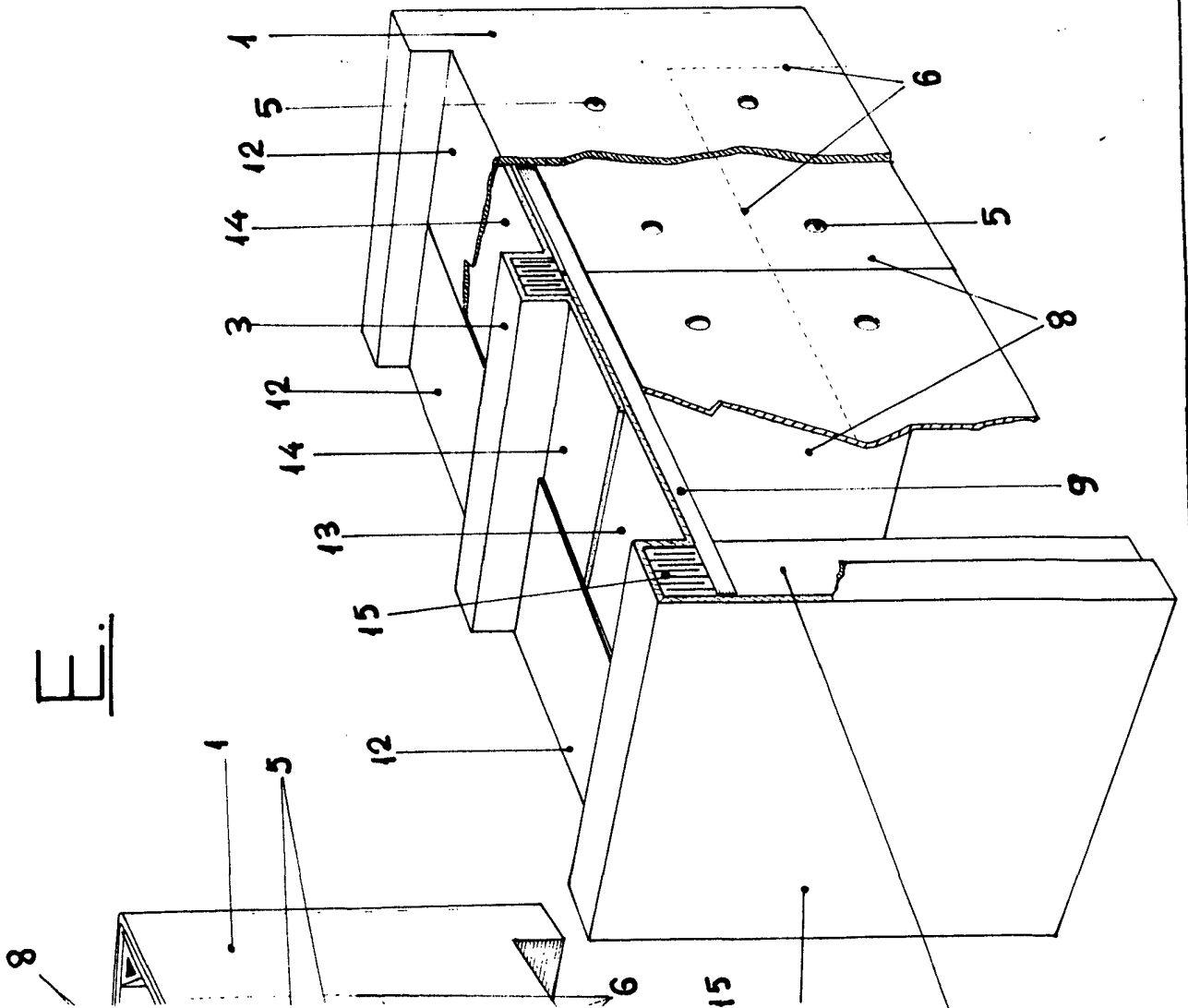
C.



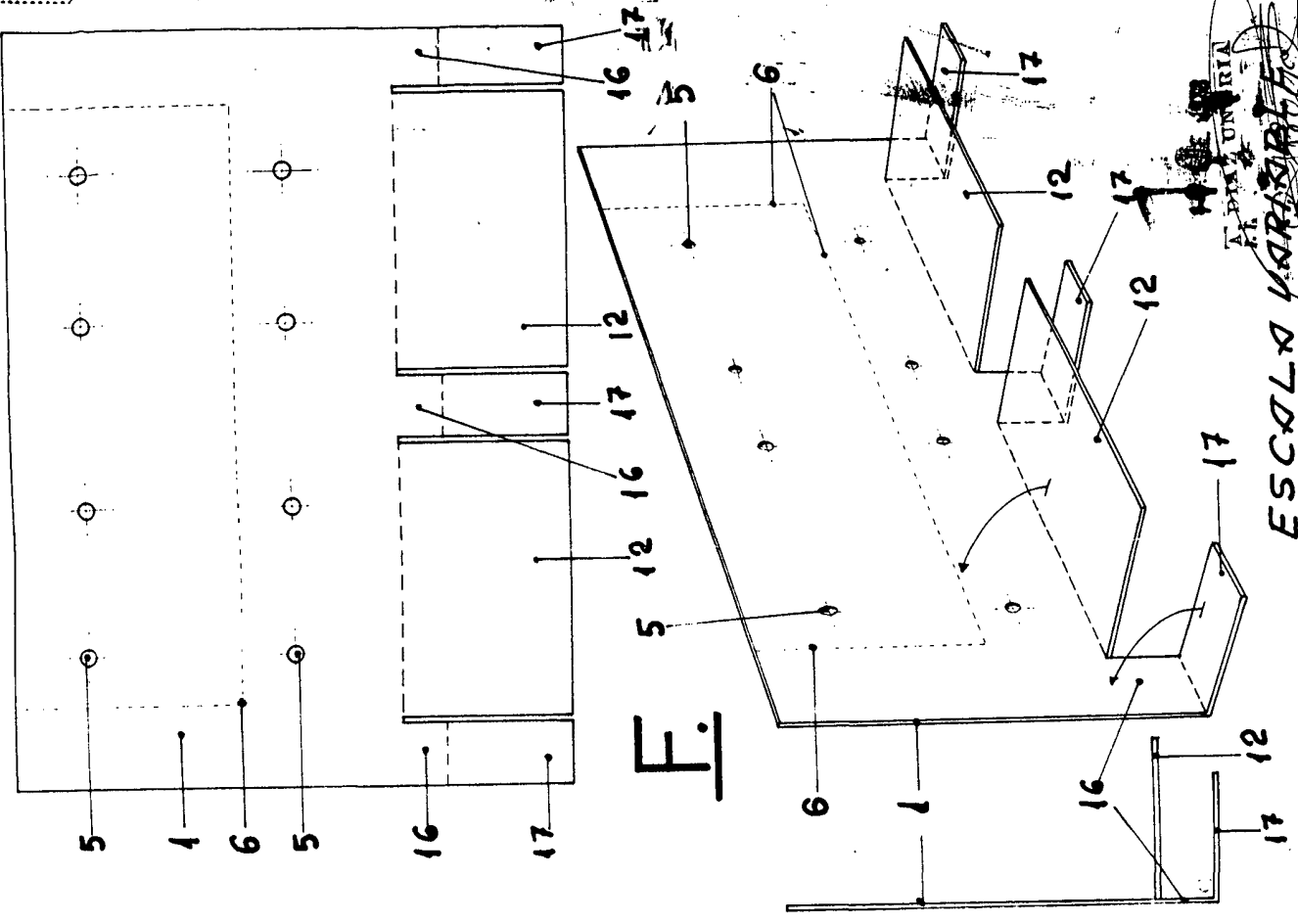




E.

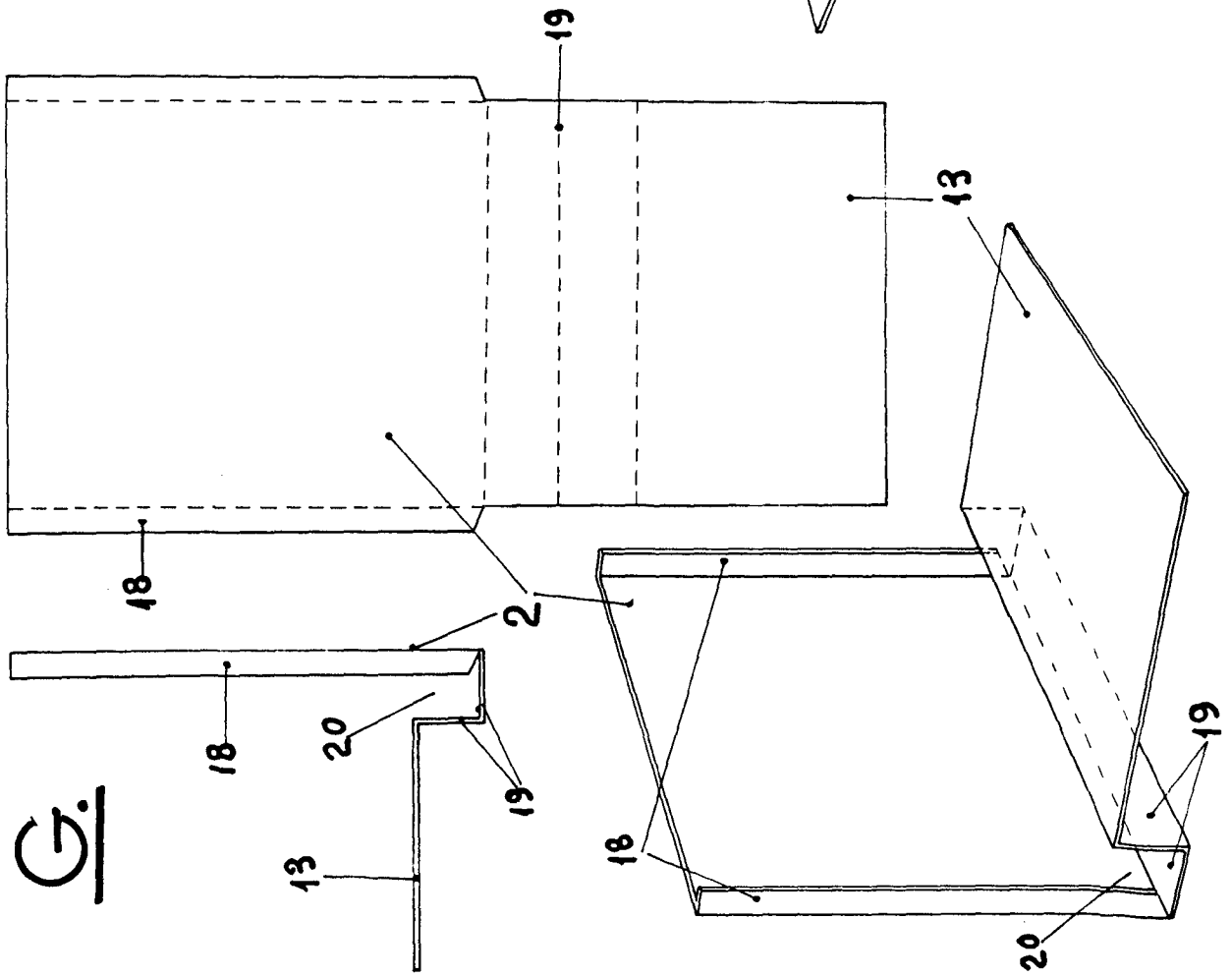


F.

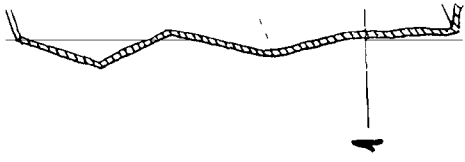
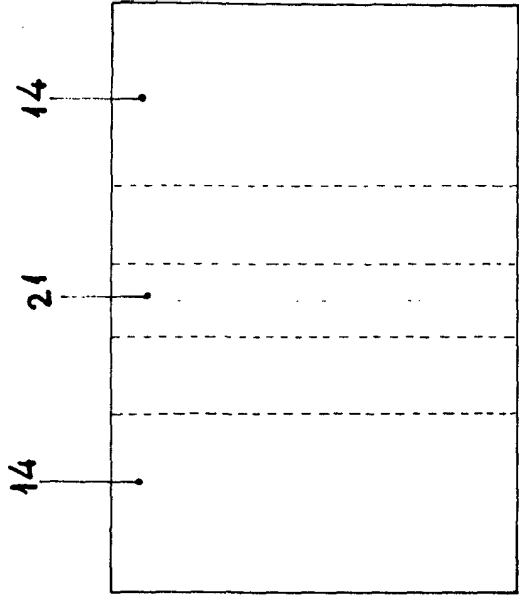
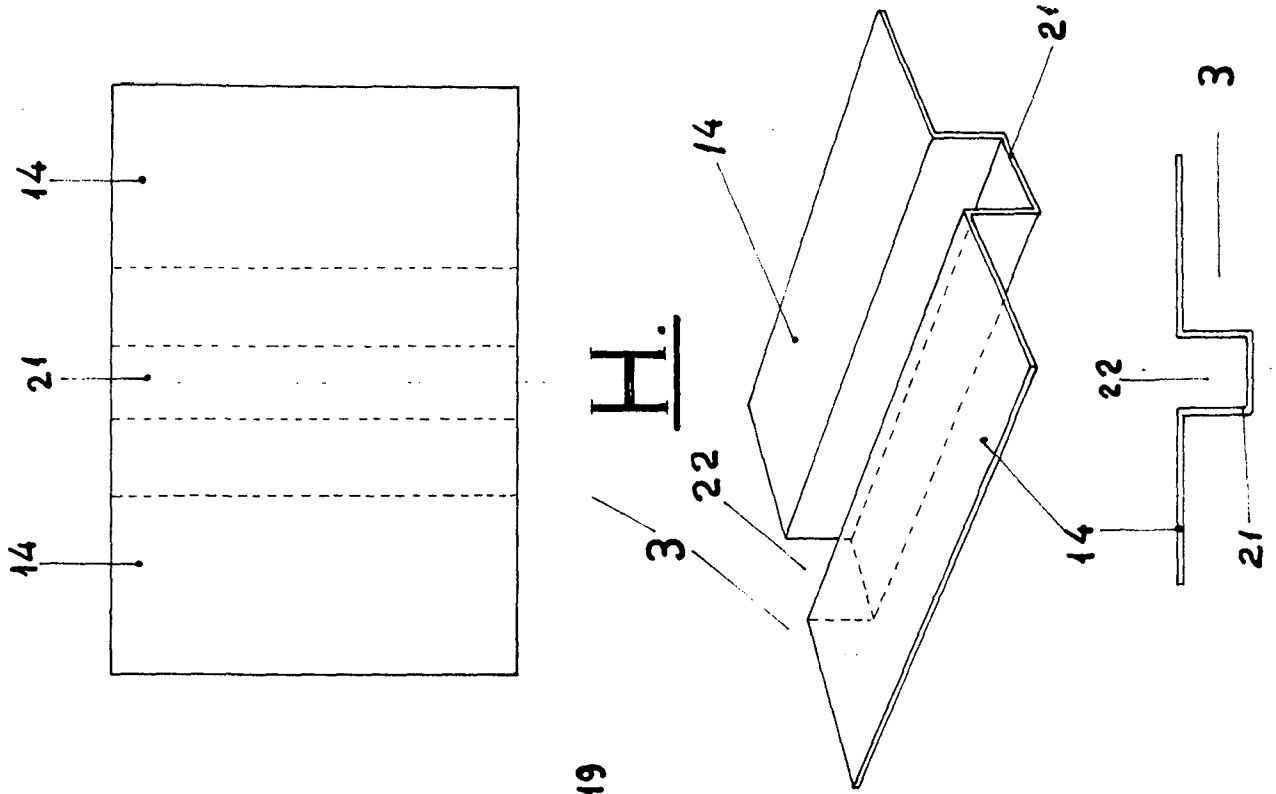


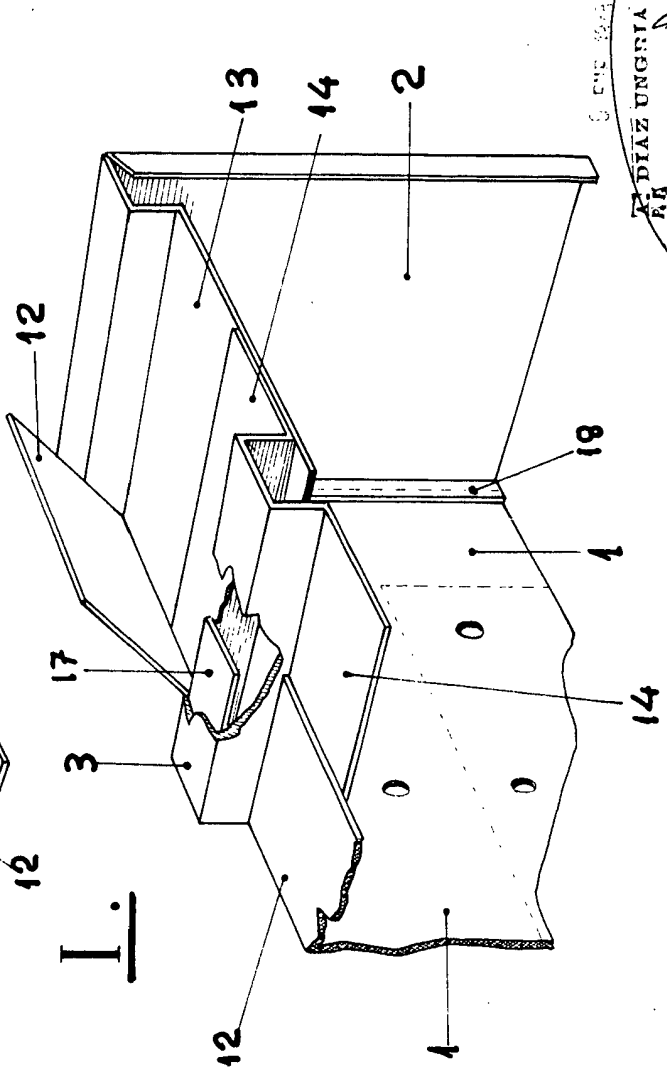
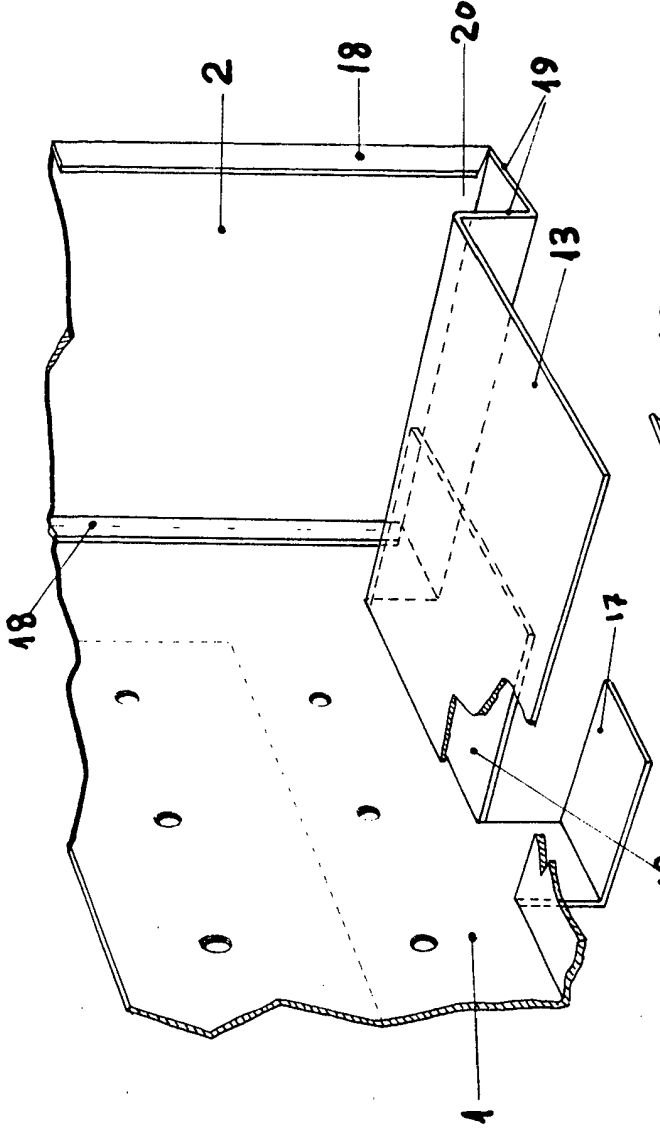
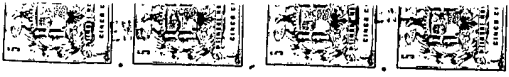
ESCUELA NACIONAL DE INGENIERIA
 DE CAROLINA DE PORTO RICO
 F. J. MORALES
 F. J. MORALES
 F. J. MORALES

G.

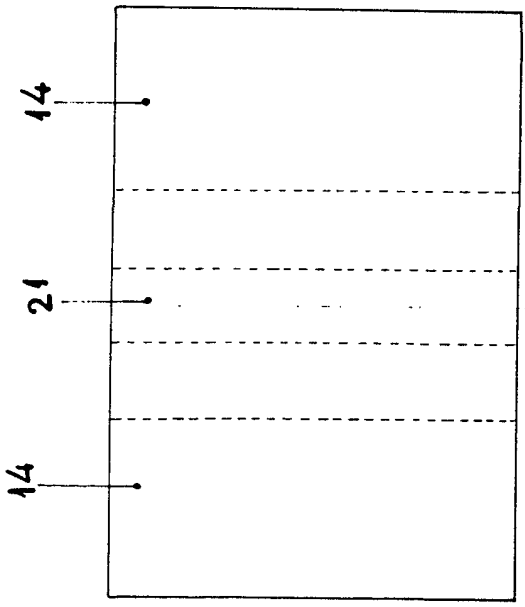


H.

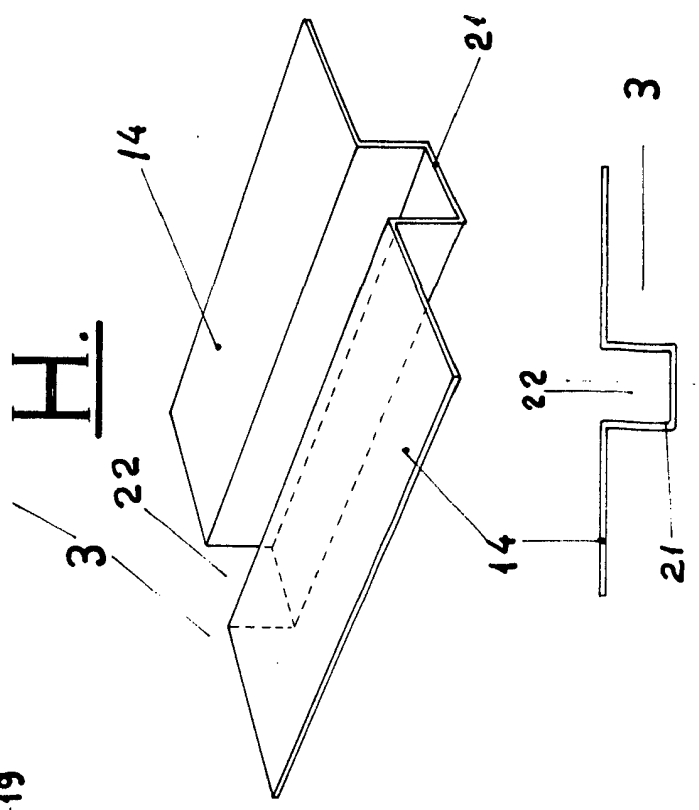




I.



19



H.

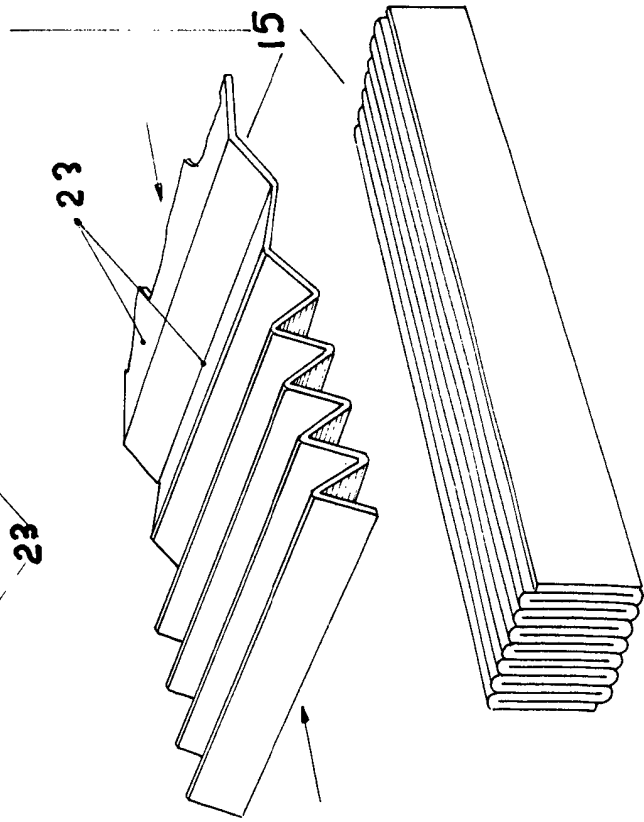
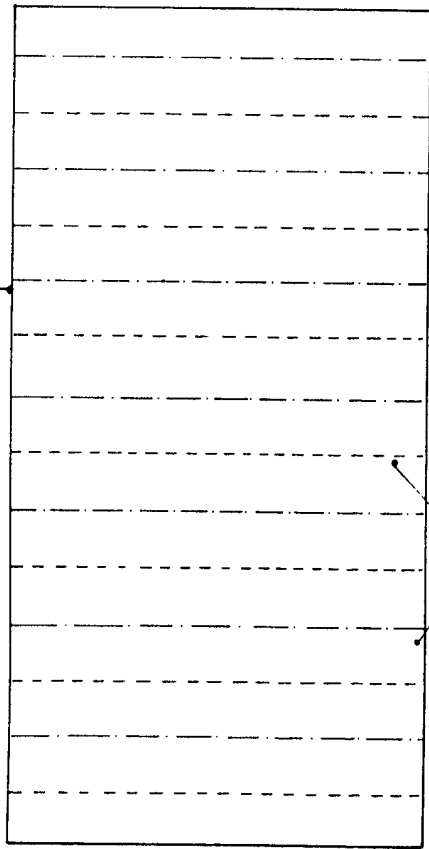
© 1968

DIÁZ UNGRIA

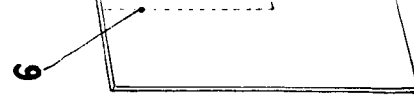
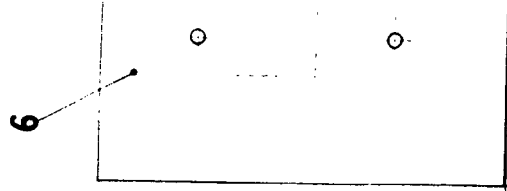
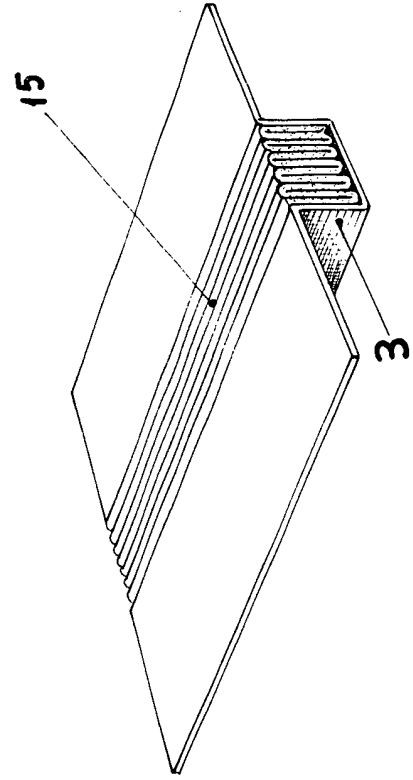
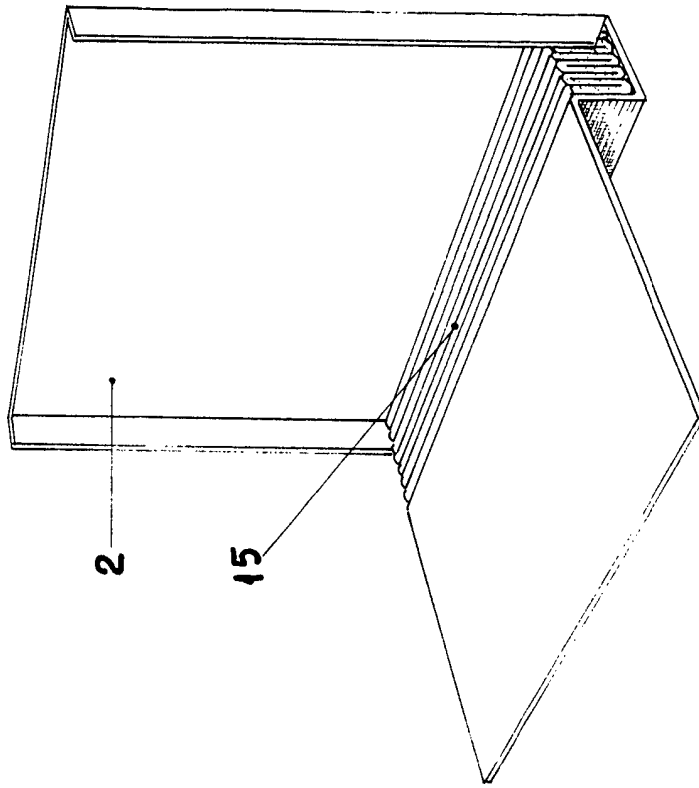
ESCALA VARIABLE

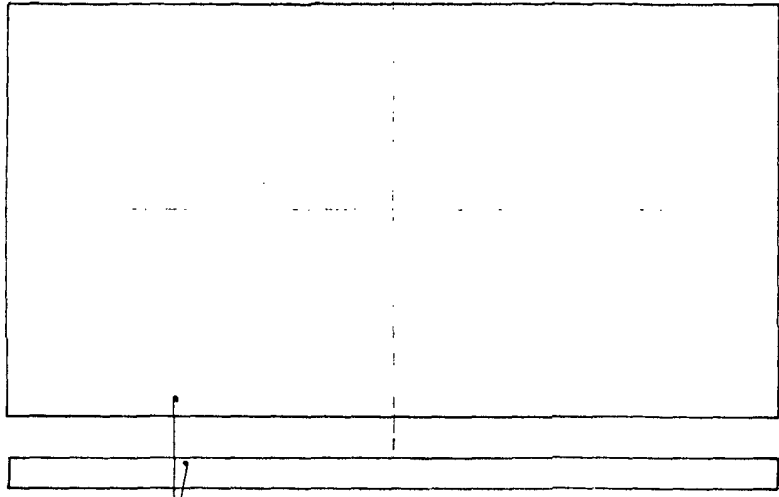
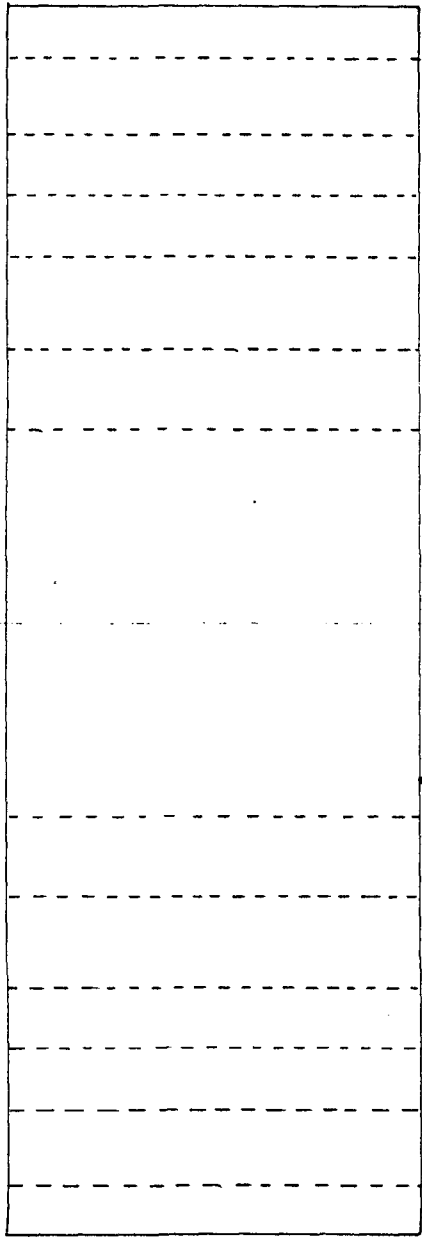
Benmar67mez Eonol

J.



K.





9

LL

M

7

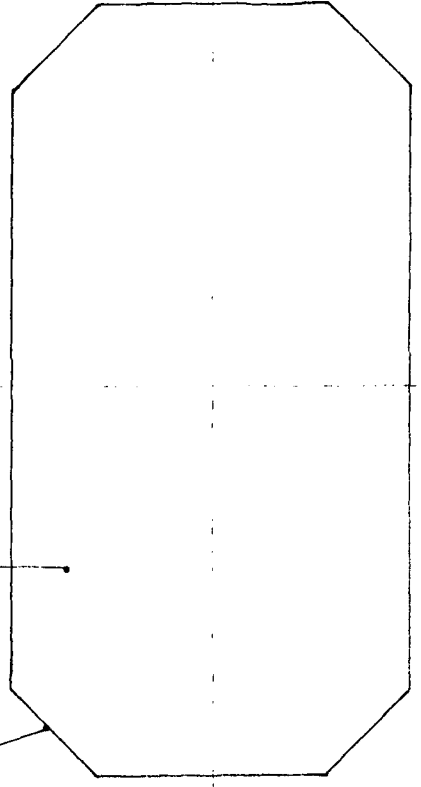
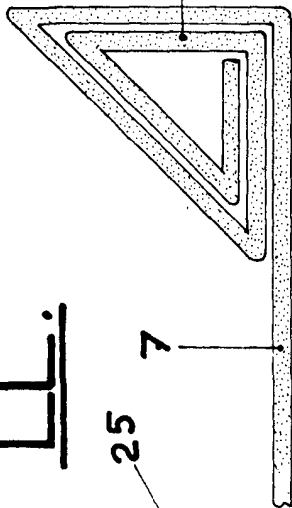
25

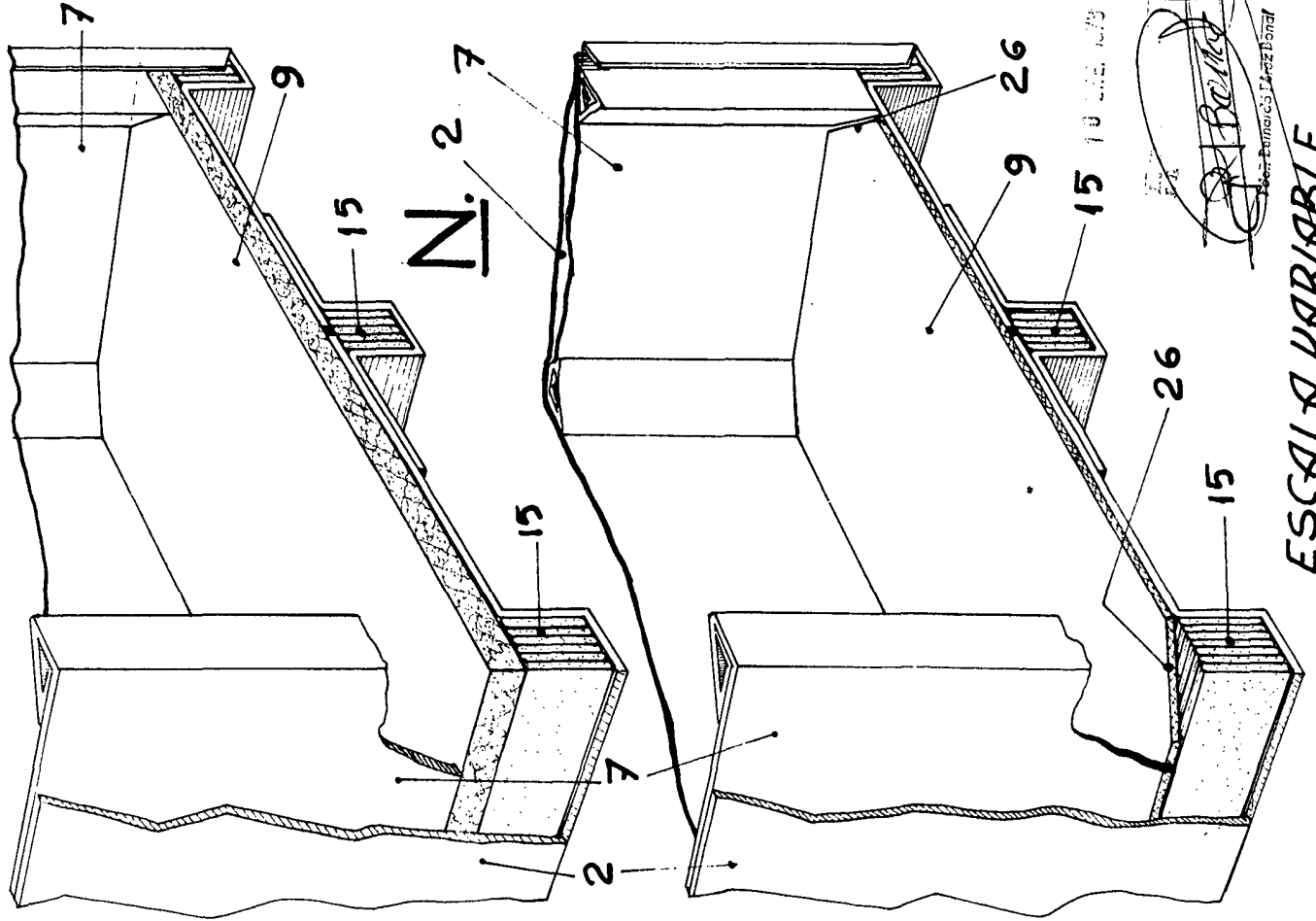
7

25

9

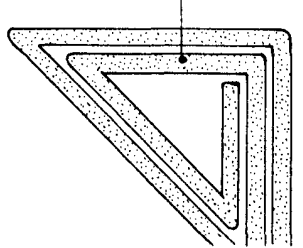
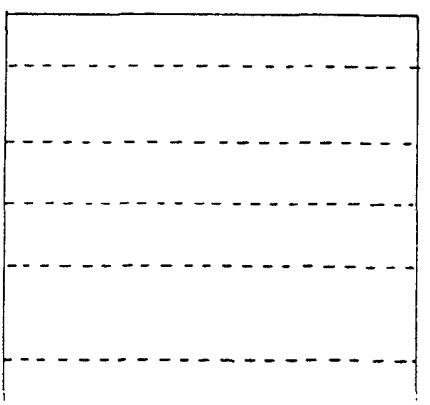
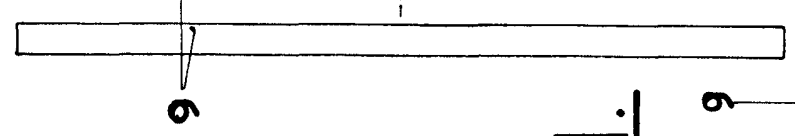
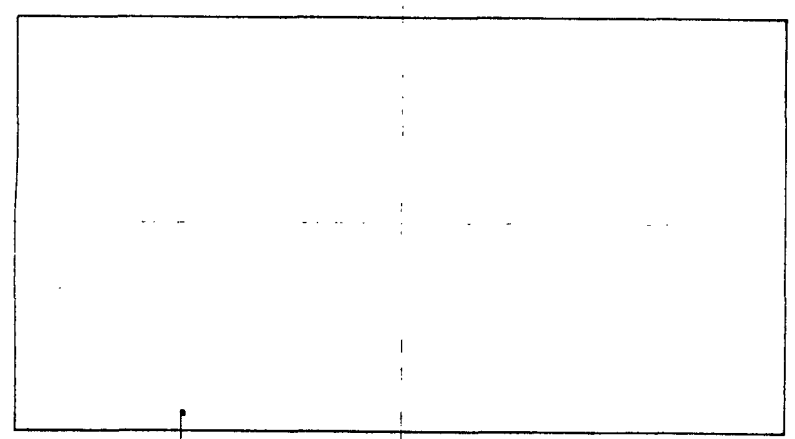
26



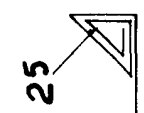
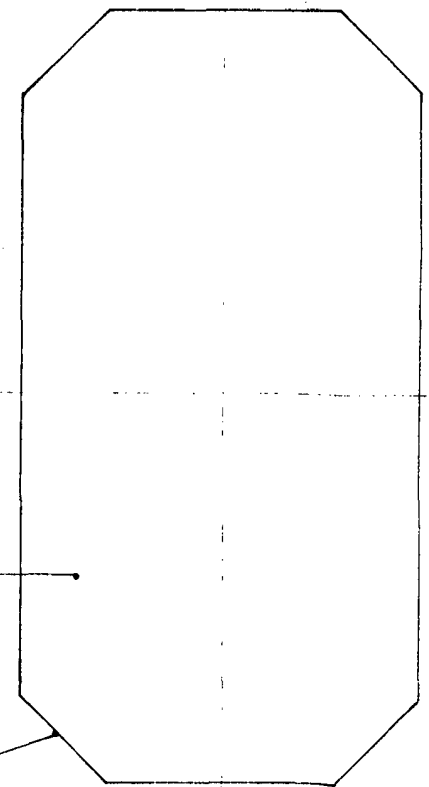


Boletín
 Editor: *Boletín*
 Editor: *Boletín*

ESCALA VARIABLE.



M.

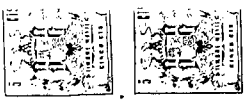


9

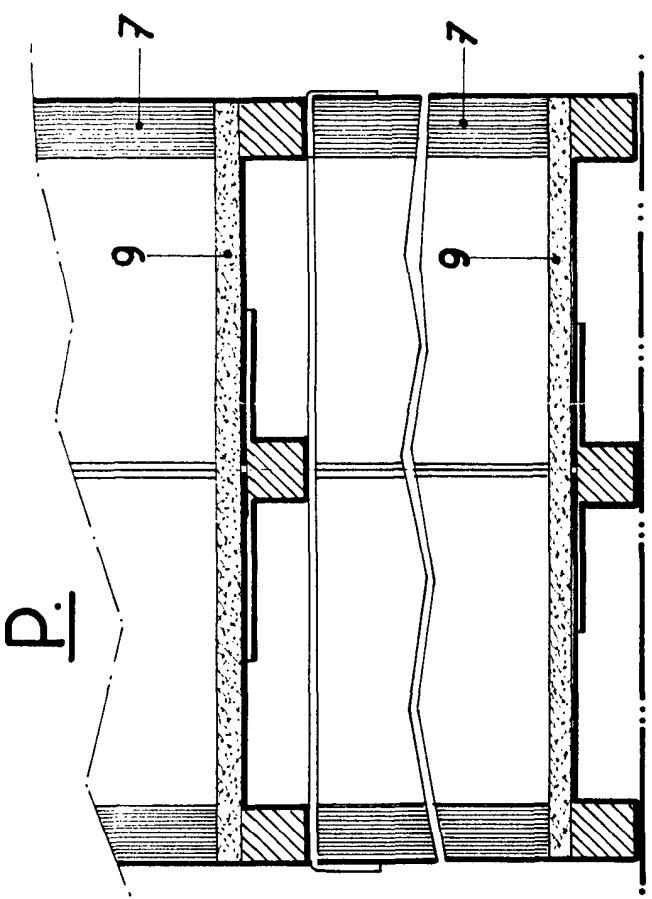
9

25

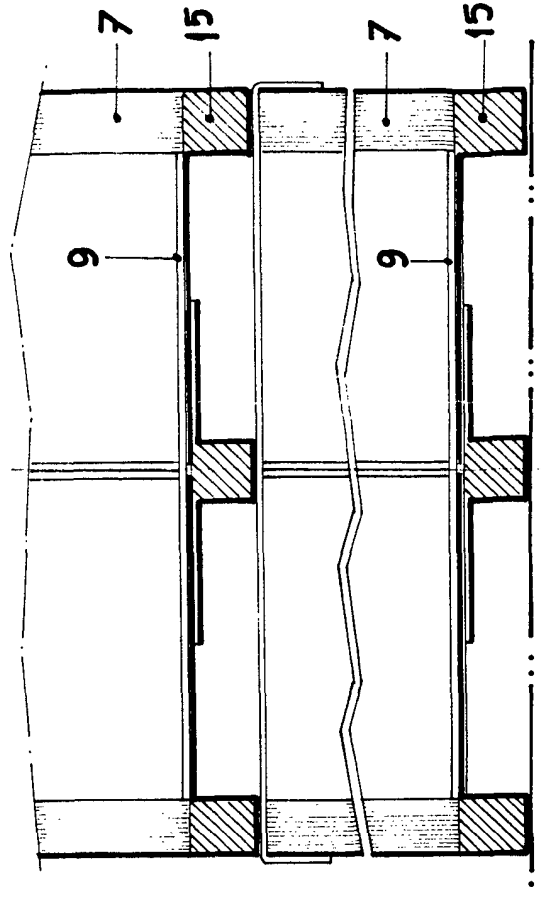
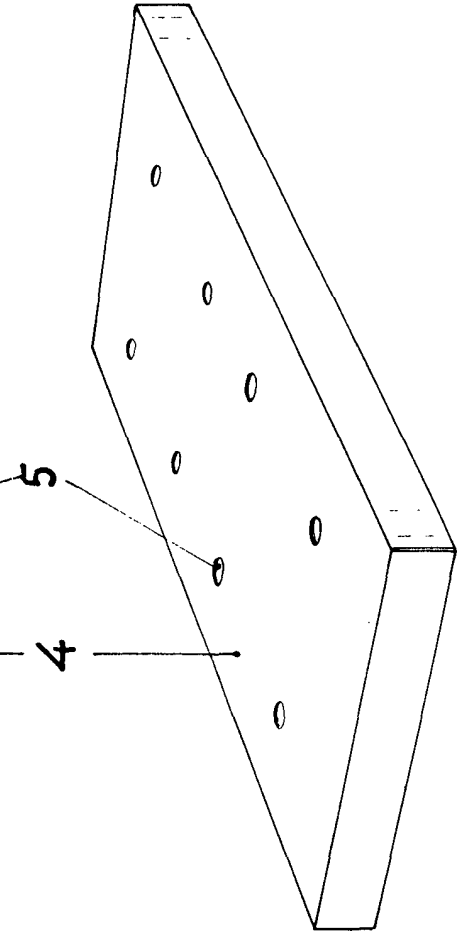
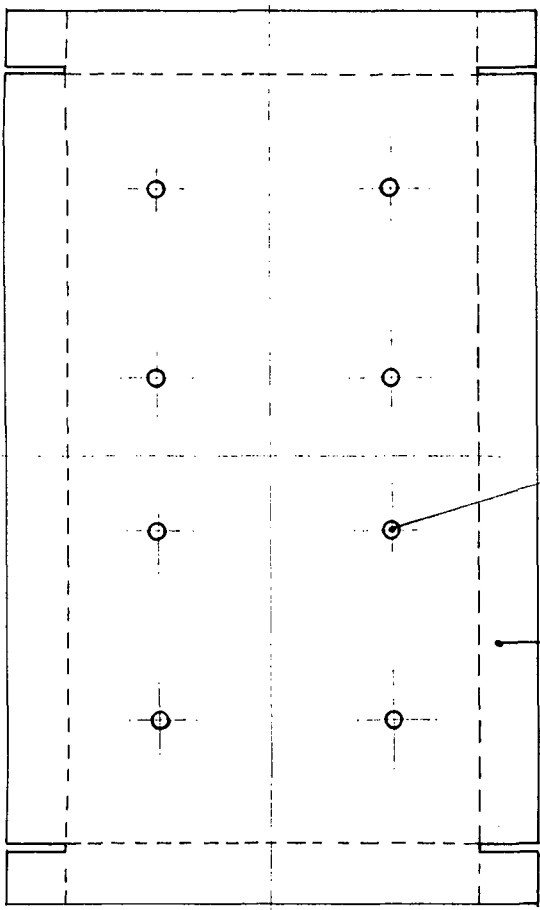
25



P.



Q.



ESCALA VARIABLE
UNION UNICA
C. B. C.