

187451



memoria descriptiva

187451

SECCION TECNICA

CLASIFICACION I. P. C.

CLASE G 09 G 08

SUBCLASE F G

MODELO DE UTILIDAD

Que se solicita en España por veinte años,
a favor de D. JOAQUIN SALUDES SIMON, de nacio-
nalidad española, residente en Marqués del Ca-
ro nº 1 (VALENCIA), por: "CARTELA SEMIPLEGABLE
PERFECCIONADA".



20-174

Se refiere el modelo a una disposición mecánica adecuada para cartelas semiplegables con la cual es susceptible plegar, indistintamente, cada parte de cartela de las dos en que, simétrica y preferentemente, está dividida la general.

5.-

Una de las particularidades del modelo es que cada parte de cartela pivotada y articulada con carácter independiente en un mástil de soporte que consta de puntos de apoyo donde, por medio de tornillos y/o tuercas van provisionalmente fijadas y, eventualmente móviles, las partes de cartelas mentadas.

10.-

Otro detalle de dichas cartelas es que, interiormente, o al dorso, en su mitad aproximada y, parcialmente, en sentido longitudinal cuenta con unas guías ranuradas donde desliza el extremo libre de un brazo de palanca y arrastre que pivota o articula en sendos casquillos, recíprocamente superpuestos y ensartados en un espárrago organizado en una " U ", montada en el mástil central de organización.

15.-

20.-

Esta disposición permite que, por simple aflojamiento



to en su caso de los herrajes de las cabezas deslizantes de dichas barras y de los puntos de pivotamiento lograr, facilmente el plegado de las dos partes de la cartela, - preferentemente, hacia la parte de atrás para establecer dos planos entre si formando un ángulo de hasta $90^{\circ} \pm$ que queda inmovilizado por el consecuente aprieto de dichos herrajes, concretamente de los puntos de pivotamiento y articulación.

Otra ventaja de dicha disposición, es que cuando dichos puntos, los de pivotamiento también, y deslizamiento, se fijan en extensión máxima, la cartela permanece completamente abierta en su posición adecuada, con la uniformidad (rigidez de superficie), que las características.

Por supuesto el mástil de organización y soporte - puede ir montado en cualquier tipo de columna o medio de sustentación o bien con carácter fijo, empotrable en cualquier lugar.

Para dar una idea más amplia de las características del modelo, a continuación hacemos referencia a la lámina de dibujos que a esta memoria se acompaña en la que, de



29-10-74

manera un tanto esquemática y tan solo por via de ejemplo se representan los detalles preferidos del invento.

En los dibujos:

5.- La figura 1ª, es una vista en alzado por la cara posterior del conjunto abierto.

La figura 2ª, es una vista en alzado de perfil o de canto del conjunto anterior.

La figura 3ª, es una vista en planta del conjunto en fase extendida.

10.- La figura 4ª, es una vista igual que la anterior en fase plegada.

La figura 5ª, es un detalle en sección de la disposición central de articulación de las cartelas.

15.- Aludiendo a dichas figuras y relatando las referencias numéricas, veremos que el conjunto está formado por una cartela -1- que resulta dividida en dos partes simétricas o iguales -2- y -3- que están organizadas sobre un mástil o columna de soporte -4- mediante, por ejemplo: esquadras -5- y -6- como medios elementales más sencillos, 20.- que van fijados por tornillos -5a- y -6a- al mástil -4-



y mediante tornillos -5b- y -6b- a las cartelas -2- o -3-, respectivamente.

Cada parte -2- o -3- consta de una guía -7- y -8- respectivamente, que al menos presenta una ranura -7a- y -8a- en la que va guiada la cabeza móvil -9a- y -10a- de unas varillas barras o palancas de articulación -9- y -10-, respectivamente, las que por el extremo opuesto, - resultan solidarias de unos casquillos -9b- y -10b- que resultan superpuestos y ensartados en un espárrago o tija común -11- que va organizada, verticalmente, en una " U ", central en posición tumbada, que va montada en el mástil -3-, por ejemplo, mediante tornillos pasantes -13- (figura 5ª).

Podemos comprender que la posición representada en la figura 1ª, 2ª y 3ª, es mantenida por la inmovilización de las cabezas -9a- y -10a- (en máxima extensión) y los medios de fijación -5b- y -6b- de las cartelas.

Solo es necesario aflojar unos y otros para que con alineamiento asegurado por el deslizamiento de las cabezas -9a- y -10a- en las ranuras -7a- y -8a- (figura 3ª)



5.- permitir el plegado que está representado en la figura 4^a
 formando un ángulo de 90° acondicionado para el aprovecha-
 miento parcial de la señal con orientación en dos direc-
 ciones distintas o transversales entre si.

5.- Una vez descrita convenientemente la naturaleza del
 modelo se hace constar a los efectos oportunos que el -
 mismo no queda limitado a los detalles exactos de esta -
 exposición, sino que por el contrario en él se podrán in-
 troducir aquellas modificaciones de detalle que las cir-
 10.- cunstancias y la práctica pudieran aconsejar siempre y -
 cuando no se alteren las características esenciales del
 mismo que se resumen en las siguientes:

REIVINDICACIONES

15.- 1^a "CARTELA SEMIPLEGABLE PERFECCIONADA", del tipo -
 prensado de cualquier configuración, dividida en dos par-
 tes simétricamente iguales, organizadas en una columna o -
 mástil de soporte que se caracterizan porque arriba y aba-
 jo de las mismas, constan de escuadras donde son fijadas
 por herrajes los bordes respectivos de cada parte, con -
 20.- carácter independiente de pivotamiento, los cuales son -



fijadas al mástil, por medios transversales de fijación.

- 2ª "CARTELA SEMIPLLEGABLE PERFECCIONADA", conforme la anterior reivindicación, cada cartela se caracteriza por- que interior, parcial, central y longitudinalmente, pre-
 5.- senta unas guías, con preferencia en escuadra y al menos -
 dotadas de unas ranuras parciales en las que guía la -
 cabeza libre del extremo de una varilla, palanca o simi-
 lar que, por el opuesto, van articuladas en sendos casqui-
 llos que resultan superpuestos entre si y ensartados en
 10.- un espárrago común que está organizado en un soporte en
 " U ", que va montado al mástil y son susceptibles de -
 permitir y asegurar una posición extendida de las carte-
 las y otro semiplegada a $90^\circ \pm$ de cada sector, reciproca-
 mente, abarcando señalizaciones en dos direcciones recipro-
 camente transversales entre si.
 15.-

3ª "CARTELA SEMIPLLEGABLE PERFECCIONADA".

- Según se describe y reivindica en la presente memoria
 descriptiva que consta de siete hojas mecanografiadas por
 una sola de sus caras y una lámina de dibujos que ilustran.

20.-

Madrid, - 8 ENE. 1973
 EL AGENTE OFICIAL,
 A. L. DE LA HERRAN
 P. P.

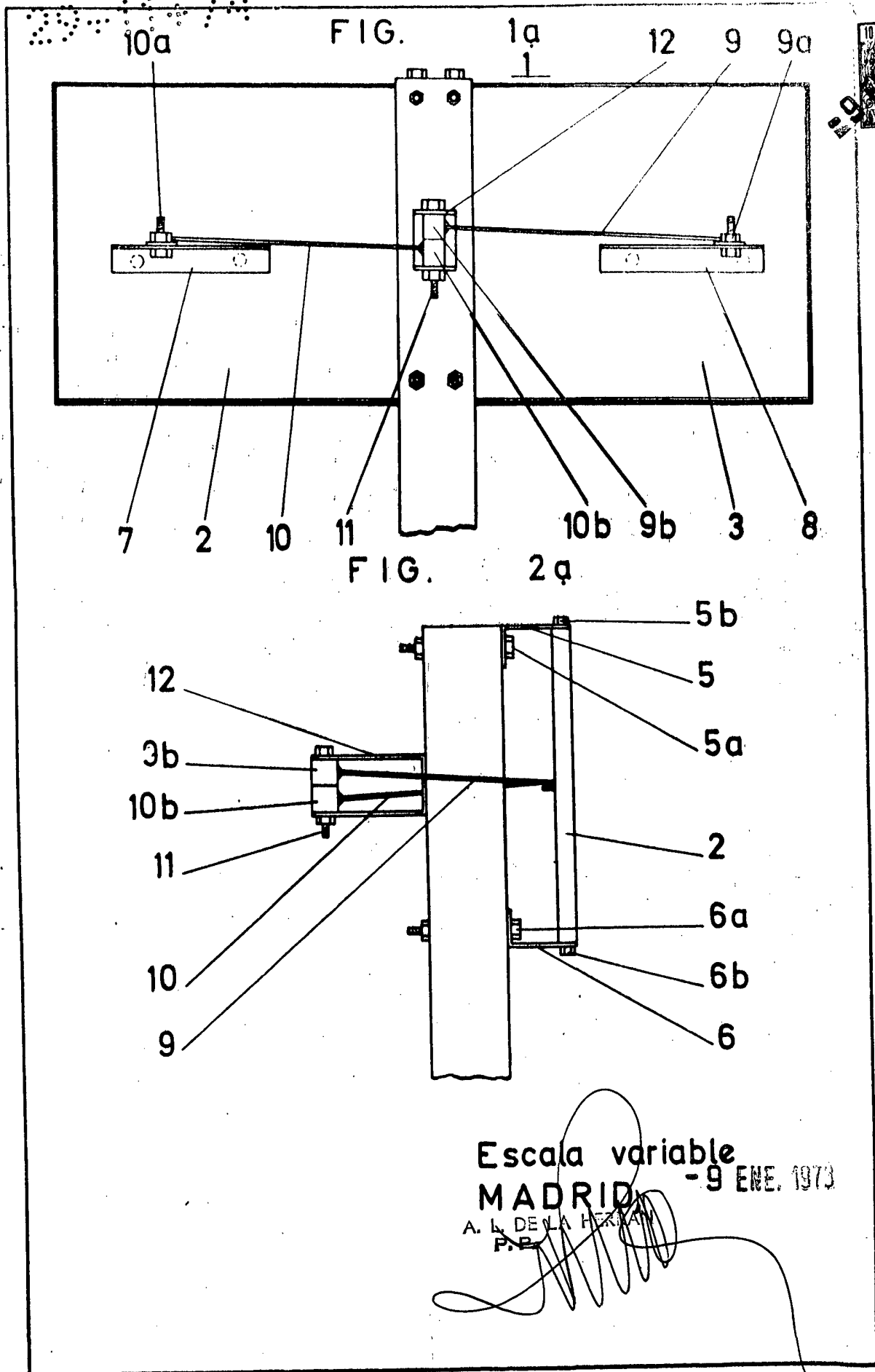


FIG. 3a

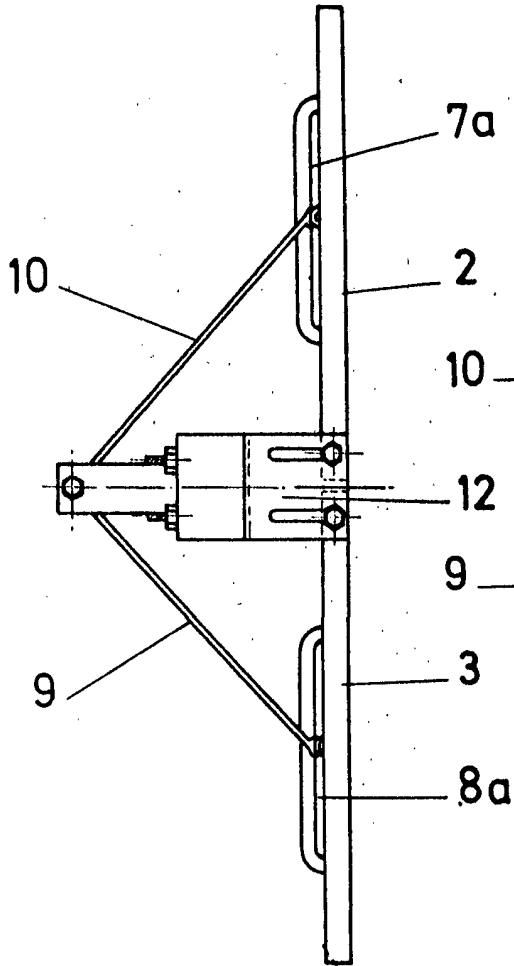
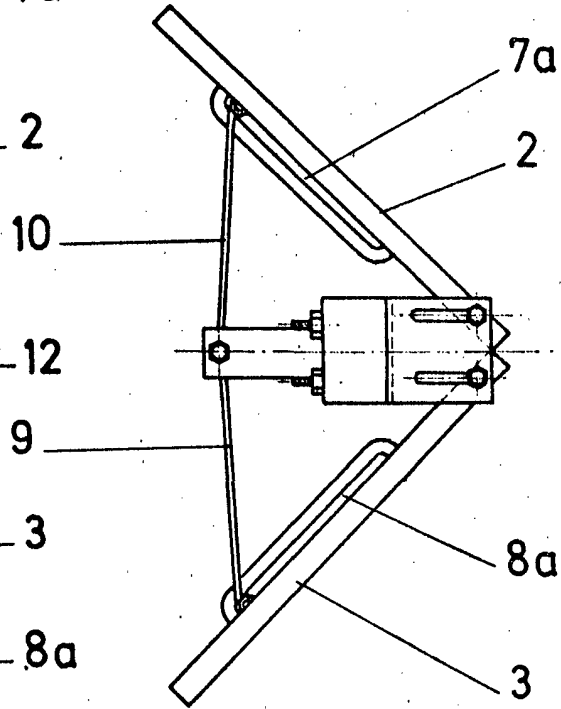


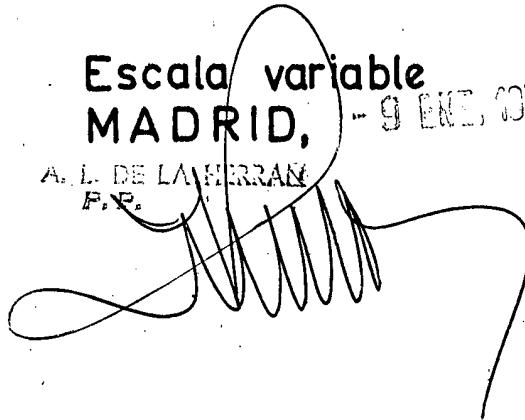
FIG. 4a



Escala variable
MADRID,

9 ENO. 1973

A. L. DE LA HERRAN
P. R.



187451

D. JOAQUIN SALUDES SIMON.

Hoja 3 de 3

