

187435

143522



SECCION TECNICA
CLASIFICACION I. P. C.
CLASE A 63
SUBCLASE H

M O D E L O
D E
U T I L I D A D

a favor de Don Francisco de VILALLONGA ROSELL, de nacionalidad española, residente en Barcelona, calle Méjico, 15, por "JUEGO DE CONSTRUCCION".

- . -

MEMORIA DESCRIPTIVA

La presente invención se refiere a un juego de construcción muy sencillo y que ofrece gran interés para los niños.

5. Los juegos de construcción usuales están formados por piezas complementarias que, acopladas o simplemente superpuestas, forman un cuerpo o una figura determinada.

10. Existe otro tipo de juego de construcción formado por láminas recortables de cartulina, que se adhieren mediante un pegamento aplicado a unas pestañas previstas al efecto. Este tipo de juego, más simple, presenta el incon-



veniente que constituye la aplicación del adhesivo en los lugares adecuados, sobre todo teniendo en cuenta que debe hacerlo un niño de corta edad. Las construcciones salen defectuosas y, en consecuencia, el niño deja de tener interés por ellas.

5.

Para evitar estos inconvenientes sin que el juego sufra un incremento sensible en el coste, se ha ideado el del objeto de la invención, en el que la operación de encolado queda suprimida totalmente.

10.

El juego de construcción en cuestión consta esencialmente de una pluralidad de piezas laminares de contorno apropiado y con las líneas de doblez pertinentes para darles una configuración corpórea. Estas piezas presentan zonas recubiertas de adhesivo, activo únicamente al aplicarlo contra otra zona complementaria recubierta del propio adhesivo u otro adecuado. Estas zonas están distribuidas de forma que al configurar la pieza quedan enfrentadas.

15.

Las propias piezas presentan otras zonas de adhesivo que se complementan las de una pieza con las de otra u otras, a fin de estructurar una figura compuesta de una pluralidad de piezas.

20.

Para la mejor comprensión de cuanto queda descrito en la presente memoria, se acompañan unos dibujos en los que, tan sólo a título de ejemplo, se representa un caso práctico de realización del objeto de la invención.

25.

En dichos dibujos, las figuras 1, 2 y 3 son sendas vistas en planta de otras tantas piezas desplegadas; la figura 4 es una vista en perspectiva de las piezas antes



127435

de ser unidas; la figura 5 es una sección longitudinal por el plano V-V de la figura 6, con las piezas unidas; la figura 6 es a su vez una sección por el plano VI-VI de la figura anterior; y la figura 7 es una vista en perspectiva de las piezas montadas.

El juego de construcción descrito consta en los dibujos de una serie de láminas -1-2-3-, por ejemplo de cartulina, convenientemente troqueladas, con líneas de doblado -4- y que corresponden al desarrollo de otras tantas figuras corpóreas. Algunas de estas piezas están dotadas de pestañas -5- que parten de sus bordes, destinadas a facilitar la unión de partes opuestas de la misma pieza.

Las piezas descritas presentan unas zonas -6- recubiertas de adhesivo, activo únicamente al superponer otra zona recubierta por el propio adhesivo u otro adecuado.

Estas zonas de adhesivo se hallan distribuidas de forma que parte de ellas están destinadas a unir bordes o zonas de la misma pieza, a fin de darle configuración corpórea (por ejemplo la pieza -1-), o bien para reforzarla (por ejemplo la base -2-).

Otras zonas de adhesivo están destinadas a unir las piezas con otras, por ejemplo las zonas inferiores de la torre -1- están destinadas a adherirse sobre las zonas centrales de la base -2-; y las zonas superiores de la misma torre (correspondientes a las almenas) se unen a la pieza -3- (figura 4).

El juego en cuestión resulta de gran interés como todo juego de construcción que el niño ha de componer y es-



187435

5. estructurar, con la ventaja que supone el hecho de que el niño no tenga que utilizar adhesivo convencional, ya que la aplicación de este tipo de adhesivo por los niños resulta una operación complicada y que es causa de que la pieza no quede bien conformada.

10. Por otra parte, el juego tiene una simplicidad extraordinaria, pudiendo servirse completamente desmontado, incluso partiendo de láminas parcialmente troqueladas o que el niño deba recortar, a fin de dar una mayor intervención al pequeño. Todo ello repercute en el coste del juego, que prácticamente no varía en relación a otros juegos.

15. Serán independientes del objeto de la invención los materiales empleados en la construcción de las distintas piezas que componen el juego, formas y dimensiones de las mismas y cuantos detalles accesorios puedan presentarse, siempre y cuando no afecten a su esencialidad.

- . -

N O T A

Se reivindica como objeto del presente modelo de utilidad:

20. 1. Juego de construcción, caracterizado esencialmente por el hecho de que consta de una pluralidad de piezas laminares de contorno apropiado y con las líneas de doblez pertinentes para darles una configuración corpórea, cuyas piezas presentan zonas recubiertas de un adhesivo,



FIG. 1

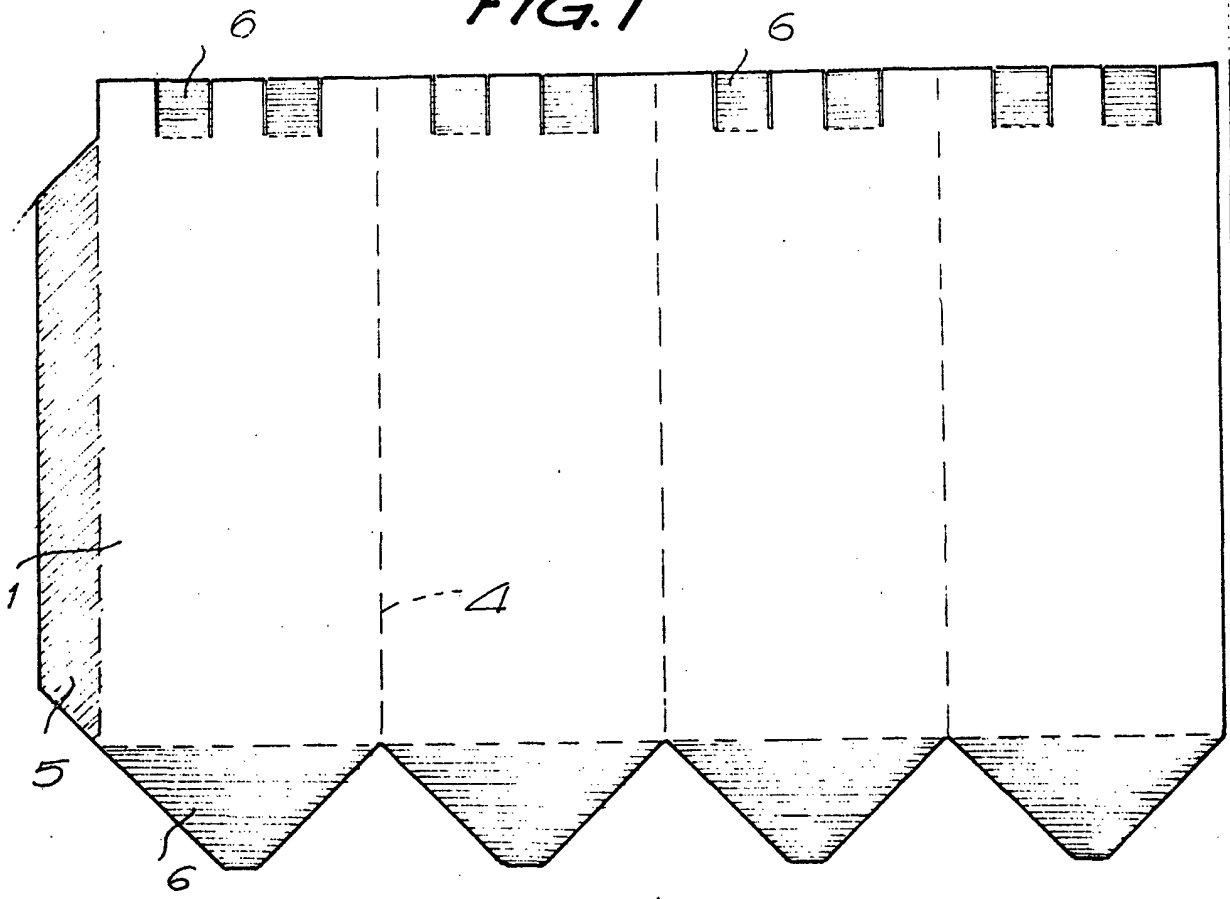


FIG. 2

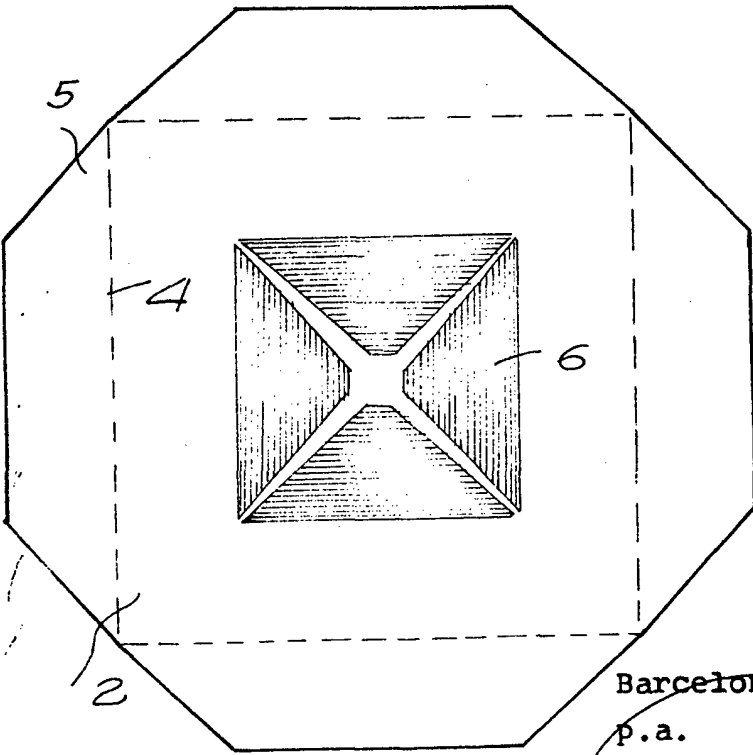
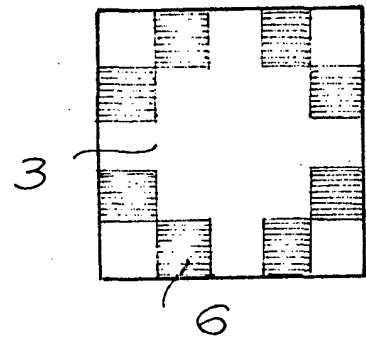


FIG. 3



Barcelona, 22 diciembre 1972
p.a.

2/1000/2



22

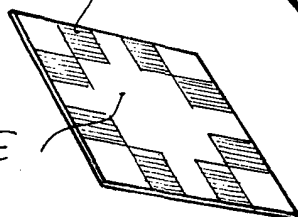


FIG. 5

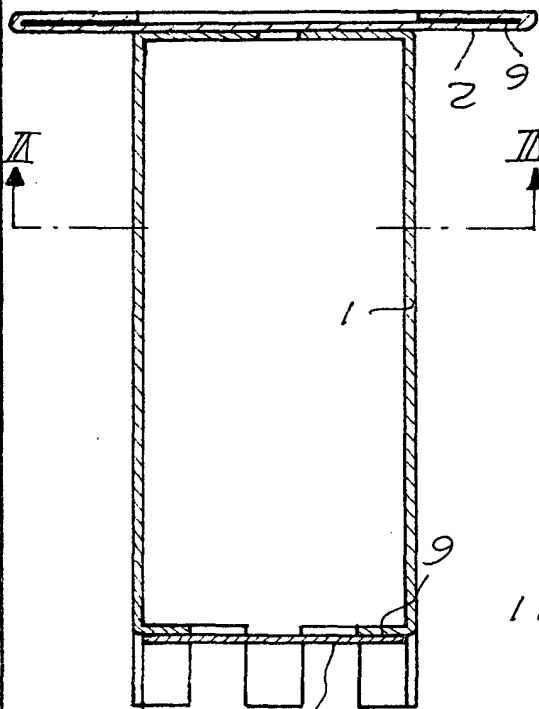


FIG. 6

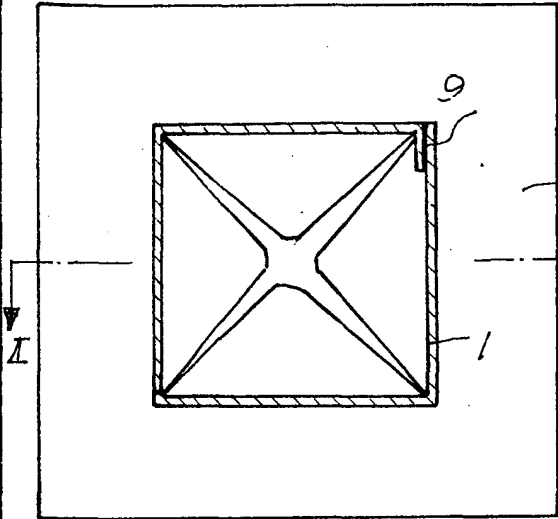


FIG. 7

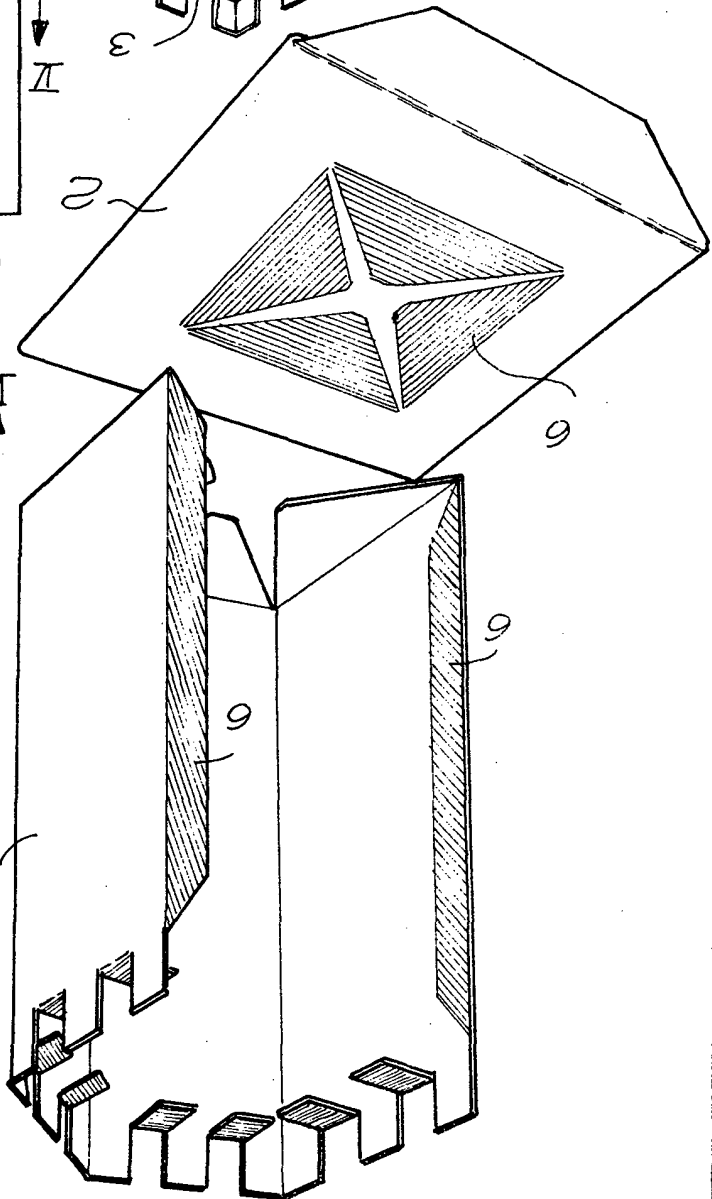


FIG. 8

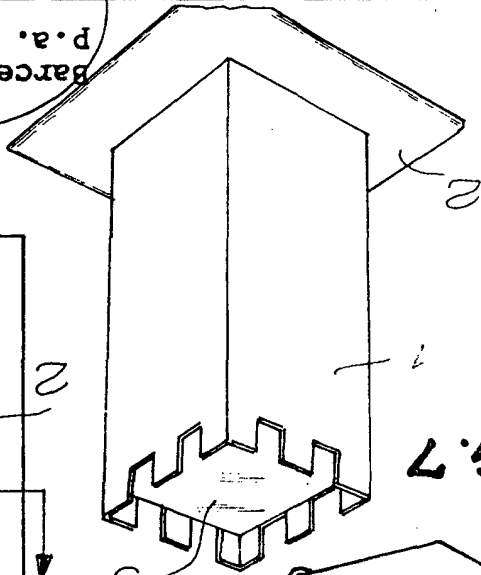


FIG. 9

Barcelona, 22 diciembre 1972
P.a.