

~~146431~~

* * * * *

187431

SECCION TECNICA
CLASIFICACION I. P. C.
CLASE <u>B 65</u>
SUBCLASE <u>D</u>

M O D E L O D E U T I L I D A D

por veinte años,

para todo el territorio español, por "TAPON VERTEDOR PERFEC-
CIONADO", a favor de D. JUAN MIGUEL CASTELLA LLORCA de nacio-
nalidad española con domicilio en Arrabal Capuchinos nº 19
TORTOSA (Prov. de Tarragona)

M E M O R I A D E S C R I P T I V A

El presente Modelo se refiere a un tapón vertedor el cual
comparado con los instrumentos similares hasta ahora conocidos,
posee una extrema sencillez al contar prácticamente de dos
piezas acopladas entre sí, y la facilidad con que permite pa-
5 sar de la utilización de tapón a la de órgano que permite el
vertido de líquidos o incluso de materiales pulverulentos con
una simple operación, por parte del utilizador, así como la
confiabilidad de funcionamiento del modelo en cualquier cir-
cunstancia.

~~146431~~

Estas y otras ventajas del Modelo se deducirán al proseguir la lectura de la memoria.

5 Consiste dicho tapón vertedor en el conjunto constituido por una parte inferior cilíndrica hueca en forma de tapón dotada de resaltes periféricos anulares flexibles y/o elásticos de sección en forma de aletas inclinadas hacia arriba para facilitar la introducción de dicha parte cilíndrica en el cuello del recipiente en donde a de adaptarse el tapón y asegurarse su permanencia en dicho cuello, con la particularidad de que el extremo superior de dicha parte cilíndrica hueca se halla cerrada por un disco horizontal que, excentricamente con respecto al eje vertical del cilindro hueco queda prolongado en un soporte hueco portador a su vez de un cuerpo cilíndrico a modo de cojinete de eje sensiblemente horizontal cuyo interior es susceptible de comunicar con la parte interna del recipiente antes mencionado a través de una abertura existente en la parte inferior, próxima a la generatriz inferior del cilindro horizontal, existiendo, junto a la unidad antes descrita que forma una sola pieza, una segunda pieza consistente en una parte asimismo cilíndrica tubular y horizontal que está introducida coaxialmente y ajusta, en parte de su longitud en la parte tubular superior solidaria del tapon propiamente dicho y va provista, en su extremo posterior, cerrado de una prolongación, a modo de manecilla accionable, destinada a hacer girar la parte tubular sobre su eje, es decir en el interior de su cojinete sostenedor, viniendo provista esta segunda pieza, en 20 su parte tubular coincidente con la localización de la primera abertura de comunicación antes mencionada de otra abertura existente en sus paredes la cual, por giro, es susceptible de coincidir con la primera para dar paso, en esta posición de coincidencia angular, al contenido del recipiente sobre el que va adaptado 25

~~146434~~

el tapón con el interior hueco de la parte tubular de la segunda pieza dando salida a dicho contenido por el extremo vertedor delantero de dicha parte cilíndrica hueca y abierta, opuesta a la que lleva la manecilla de accionamiento.

5 Para mejorar el buen entendimiento del Modelo que se preconiza, se adjunta a la memoria un plano en el que se muestra un ejemplo de realización esquemático del mismo, entendiéndose que, conservando los mismos elementos esenciales que configuran y definen el modelo tal como luego se especificará en la Nota

10 subsiguiente, pueden existir otros modos de realización que sean meras variantes del tipo de tapón que se describirá, es decir que no alteren la esencialidad del objeto único reivindicado.

En las Figuras anexas la 1 representa un alzado lateral con semi-sección derecha del tapón vertedor tomado como ejemplo.

15

La Fig. 2 corresponde a una planta vista por la parte inferior del mismo tapón vertedor.

Haciendo referencia a los diseños que se acompañan y al caso de realización representado en los mismos, el cual como se ha hecho notar, no supone limitación alguna en cuanto a las

20 posibles variantes comprendidas en el objeto único reivindicado, puede apreciarse como este tapón vertedor comprende el conjunto constituido por una parte inferior cilíndrica hueca en forma de tapon 10-13 dotada de resaltes periféricos anulares

25 11 flexibles y/o elásticos de sección en forma de aletas inclinadas para facilitar la introducción de dicha parte cilíndrica 10 en el cuello del recipiente en donde ha de adaptarse el tapón y asegurarse su permanencia en dicho cuello, con la particularidad de que el extremo superior de dicha parte cilíndrica hueca 10 se halla cerrada por un disco horizontal 13

30 que, excéntricamente con respecto al eje vertical del cilindro

~~146431~~

huevo 10 queda prolongado en un soporte 14 hueco portador a su vez de un cuerpo cilindrico a modo de cojinete 15 de eje sensiblemente horizontal cuyo interior es susceptible de comunicar con la parte interna del recipiente antes mencionado a través de una abertura 14₁ existente en la parte inferior próxima a la generatriz inferior del cilindro horizontal 15 existiendo junto a la unidad antes descrita que forma una sola pieza una segunda pieza consistente en una parte asimismo cilindrica 16 tubular y horizontal que está introducida coaxialmente y ajusta en parte de su longitud en la parte tubular superior 15 solidaria del tapón 10-13 propiamente dicho y va provista, en su extremo posterior, cerrado, de una prolongación 17 a modo de manecilla accionable destinada a hacer girar la parte tubular 16 sobre su eje es decir en el interior de su cojinete sostenedor 15, viniendo provista esta segunda pieza 16, en su parte coincidente con la localización de la abertura de comunicación 14₁ antes mencionada de otra abertura 16₁ en sus paredes que, por giro, es susceptible de coincidir con la primera 14₁ para dar paso, en esta posición de coincidencia angular, el contenido del recipiente sobre el que va adaptado el tapón con el interior hueco de la parte tubular de la segunda pieza 16 dando salida a dicho contenido por el extremo vertedor delantero 16₂ de dicha parte cilindrica hueca y abierta opuesta a la que lleva la manecilla 17 de accionamiento.

25 Descrito con detalle el ejemplo de realización anterior, se comprende que podrán introducirse en el mismo cualesquiera modificaciones de detalle se estimen oportunas siempre que las mismas no representen alteración o modificación de su esencialidad, a cuyo fin se declaran de novedad en España, las siguientes reivindicaciones que constituyen la

30

~~146431~~

NOTA REIVINDICATORIA

TAPON VERTEDOR PERFECCIONADO, caracterizado por comprender el conjunto constituido por una parte inferior cilíndrica hueca en forma de tapón dotada de resaltes periféricos anulares flexibles y/o elásticos de sección en forma de aletas inclinadas hacia arriba para facilitar la introducción de dicha parte cilíndrica en el cuello del recipiente en donde ha de adaptarse el tapon y asegurarse su permanencia en dicho cuello, con la particularidad de que el extremo superior de dicha parte cilíndrica hueca se halla cerrada por un disco horizontal que, excéntricamente con respecto al eje vertical del cilindro hueco queda prolongado en un soporte hueco portador a su vez de un cuerpo cilíndrico a modo de cojinete de eje sensiblemente horizontal cuyo interior es susceptible de comunicar con la parte interna del recipiente antes mencionado a través de una abertura existente en la parte inferior, próxima a la generatriz inferior del cilindro horizontal existiendo, junto a la unidad antes descrita que forma una sola pieza, una segunda pieza consistente en una parte asimismo cilíndrica tubular y horizontal que está introducida coaxialmente y ajusta, en parte de su longitud, en la parte tubular superior solidaria del tapon propiamente dicho y va provista, en su extremo posterior, cerrado de una prolongación, a modo de manecilla accionable, destinada a hacer girar la parte tubular sobre su eje, es decir en el interior de su cojinete sostenedor, viniendo provista esta segunda pieza, en su parte tubular coincidente con la localización de la primera abertura de comunicación antes mencionada de otra abertura existente en sus paredes la cual, por giro, es susceptible de coincidir con la primera para dar paso, en esta posición de coincidencia angular, al contenido del recipiente sobre el que va adaptado el tapon con el interior hueco de la parte tubular de la segunda pieza dando salida a dicho



contenido por el extremo vertedor delantero de dicha parte
cilíndrica hueca y abierta, opuesta a la que lleva la manecilla
de accionamiento.

2º.- TAPON VERTEDOR PERFECCIONADO.

Todo tal y conforme queda descrito y reivindicado en la
memoria descriptiva que antecede y que consta de seis hojas
escritas a máquina por una sola de sus caras y un plano que
la ilustra.

JUAN MIGUEL CASTELLA LLORCA

P.A.

JORGE VILASECA BEQUET

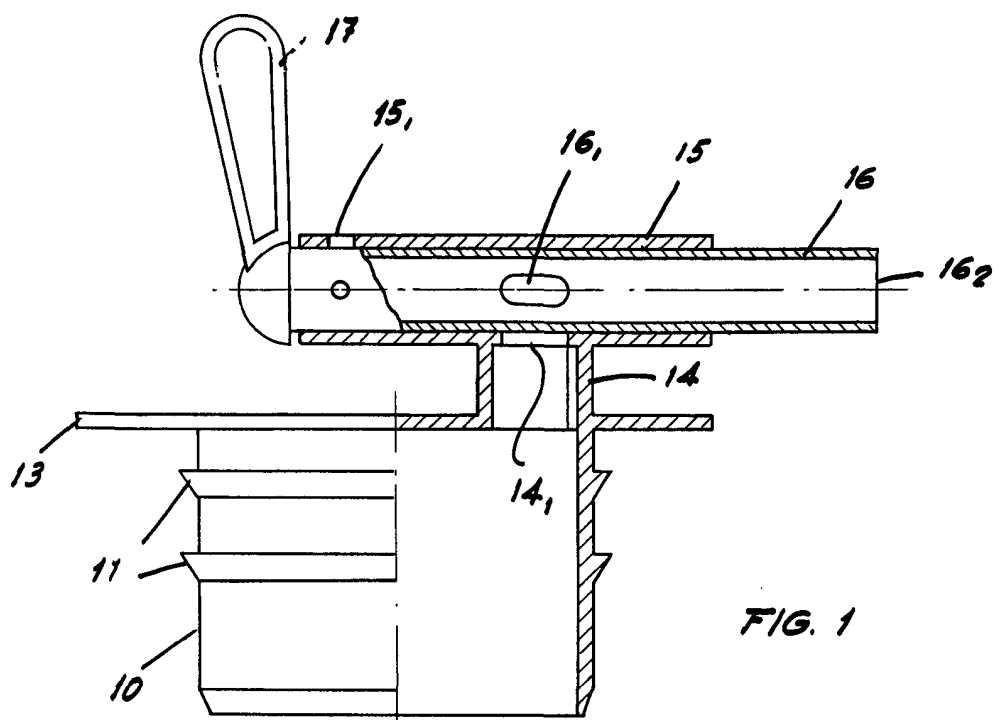
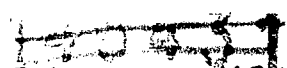


FIG. 1

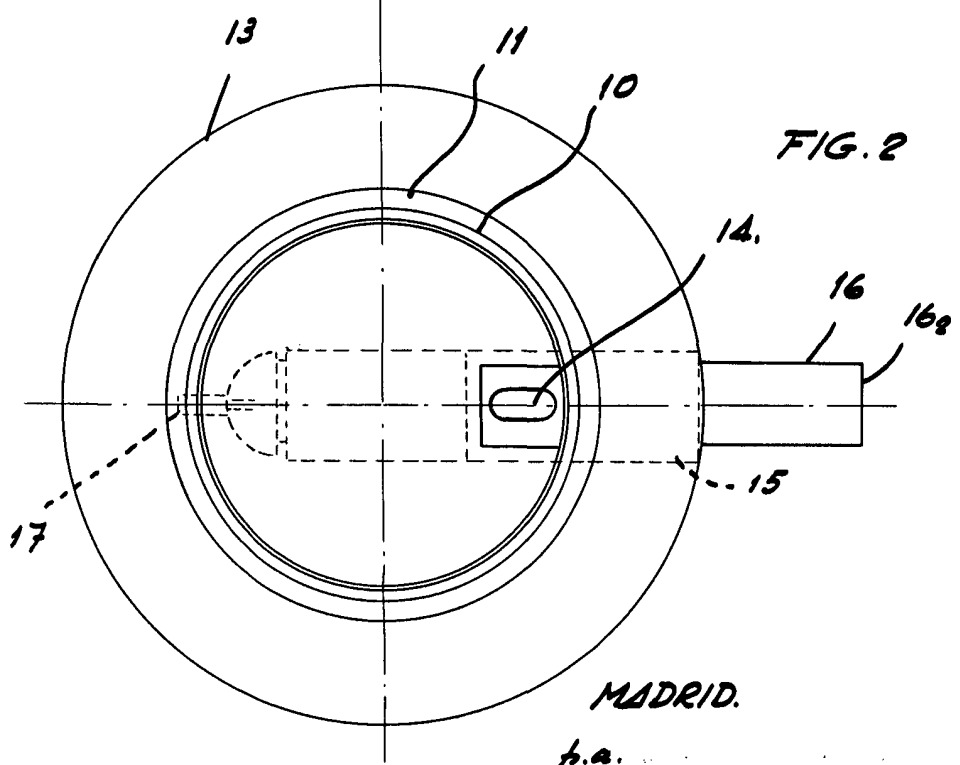


FIG. 2

MADRID.

p.a.

ESCALA VARIABLE