

187137



187137

187137

M E M O R I A D E S C R I P T I V A

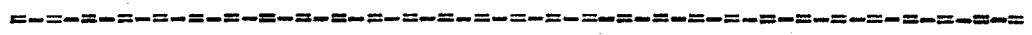
que se acompaña a la solicitud de

UNA PATENTE DE INVENCION

a favor de D. Angal ALTUNA Urcelay, de nacionalidad española, residente en MONDRAGON (Guipúzcoa), arrabal de la Magdalena, 22,

por:

"PERFECCIONAMIENTOS EN LA FABRICACION DE CERRADURAS":



5

La presente Memoria se refiere, como su enunciado indica, a ciertos perfeccionamientos introducidos en la construcción de cerraduras que permiten simplificar considerablemente los métodos y elementos necesarios puesto que se sustituyen los cilindros articulados por una combinación de piezas troqueladas sin que por ello se alteren las condiciones de funcionamiento, garantía y seguridad.

Los bombillos conocidos hasta ahora exigen la



10 máxima precisión de los citados cilindros en lo que atañe a sus diámetros y longitudes, siendo un número doble de los mismos los necesarios para lograr el funcionamiento, y un trabajo muy prolongado y cuidadoso en su montaje.

15 La presente invención comprende especialmente la adaptación de un nuevo bombillo que elimina el indicado trabajo, habiéndose sustituido los cilindros articulados por una combinación de piezas troqueladas que se alojan en una ranura correspondiente.

20 A continuación vamos a ocuparnos de hacer una detenida descripción de la invención cuya patente se solicita, ayudándonos para ello de los planos reglamentarios que se acompañan, que representan esquemática y sencillamente y sólo a título de ejemplo, una forma de realización, susceptible de modificación en todas aquellas partes o elementos que no supongan una alteración fundamental de las características esenciales que reivindicaremos.

En los indicados planos:

30 La fig. 1ª, es una sección transversal del bombillo en posición cerrada.

La fig. 2ª, representa la misma sección anterior, pero ahora en posición abierta.

La fig. 3ª, es una sección longitudinal del bombillo con la llave introducida.

35 La fig. 4ª, es la placa de entrada de la llave susceptible de variaciones según el tipo de la llave que se emplee.

La fig. 5ª, muestra una sección en vista superior y la

40 Fig. 6ª, detalla una vista por la parte interior.

187137



45

Según el ejemplo de ejecución representado, el cañuto es solidario con el mango o pomo, que tiene un taladro en el que se aloja el cilindro, presentando dos ranuras (1-2) en las que se alojan las chapitas (3) con el fin de impedir el giro del cilindro (4) con respecto al mango o pomo (5), cuando la cerradura está en posición - abierta o cerrada y no tiene introducida la llave.

50

El cilindro (4) está dotado en su parte interior de una pletinilla rectangular (6) que sirve de acoplamiento con la caja de cerradura y que permite graduar.

55

Las chapitas (3) presentan una ranura rectangular en el centro y en distintas distancias con relación a la cabeza, a fin de obtener las combinaciones necesarias y su cantidad en cada conjunto puede variar lo mismo que en los bombillos actualmente conocidos.

60

Dichas chapitas tienen un reborde saliente con el fin de que sean constantemente movidas hacia las ranuras (1 ó 2) por medio de un muelle (7) que se apoya en el interior del cilindro (véase fig. 1).

65

Para que el cilindro (4) con respecto al mango o pomo (5) tenga una semi-revolución exacta, tiene - aquel un rebajo (8) con dos muescas (9) que alojan el pitón fijo y (10) en el pomo (5).

70

Para obtener una mayor variedad de combinaciones con tipos de llaves, se coloca en la entrada una pieza de chapa (11) con estrías bien a derecha o izquierda y a distintas alturas que habrán de coincidir exactamente con las de las llaves.

La retención longitudinal del mango (5) se realiza mediante un pequeño aro de alambre (12) semi-embutido que se apoya en la arandela interior (13) la cual re-

187137



75

tiene a su vez la arandela escudo (14). La arandela (13), consta de dos tuercas que permiten su cómoda colocación en unión de la caja de cerradura, y se halla asegurado contra los inconvenientes de giro que pudiera originar el mango, por el ajuste en el rebajo (véase fig. 6).

Las ventajas que proporciona este nuevo sistema son por lo menos las siguientes:

80

a) - Simplificación del bombillo introduciendo plaquitas troqueladas para establecer las combinaciones de la cerradura, suprimiéndose los dobles cilindros torneados empleados hasta la fecha.

85

b) - Permite la misma gama y cantidad de combinaciones de llaves que en los bombillos conocidos.

c) - Permite el aprovechamiento del mango o pomo como cañuto.

d) - Puede ser aplicado en toda clase de cerraduras.

90

La forma, dimensiones y materiales podrán ser variables y en general cuanto sea accesorio y secundario, siempre que no altere, cambie o modifique la esencialidad del objeto que se describe.

95

Los términos en que queda redactada esta Memoria son ciertos y fiel reflejo del objeto descrito, debiéndose tomar con carácter amplio y nunca en forma limitativa.

100

El inventor se reserva el derecho de obtener los certificados de adición complementarios por las mejoras o perfeccionamientos que en lo sucesivo pueda aconsejar la práctica.



N O T A

187137

105 Descriptas suficientemente la naturaleza y alcance de la invención y la manera como la misma puede ser llevada a la práctica, se reivindican a título privativo las siguientes particularidades sobre las cuales ha de recaer la concesión de privilegio de la PATENTE DE INVENCION que se solicita.

110 1ª.- Perfeccionamientos en la fabricación de cerraduras, caracterizados esencialmente por la utilización de un nuevo bombillo dotado de plaquitas troqueladas convenientemente dispuestas en la cerradura, para la obtención de combinaciones, sustituyéndose los dobles cilindros torneados empleados hasta la fecha, pudiéndose aprovechar los mangos o pomos como cañutos para la adaptación de la cerradura.

115 2ª.- Perfeccionamientos en la fabricación de cerraduras, según la reivindicación primera, caracterizados porque el cañuto es solidario del mango o pomo al que se ha dotado de un taladro en el cual se aloja el cilindro, presentando dos ranuras diametrales para el acoplamiento de las indicadas chapitas y para impedir el giro del cilindro cuando en la cerradura no se ha introducido la llave y cuyas chapitas tienen ranuras regularmente establecidas en su centro y a distancias estudiadas



187137

125 para obtener las combinaciones necesarias, presentando además un reborde saliente para que sean movidas por un muelle que se apoya en el interior del cilindro.

130 3ª.- Perfeccionamientos en la fabricación de cerraduras, caracterizado por la especial disposición de un rebajo con dos muescas que alojan el pitón fijo con objeto de que el cilindro tenga una semi-revolución exacta con relación al mango o pomo.

135 4ª.- Perfeccionamientos en la fabricación de cerraduras, que comprende los medios para asegurar el perfecto acoplamiento, sustentación y giro en sus diferentes elementos.

5ª.- "PERFECCIONAMIENTOS EN LA FABRICACIÓN DE CERRADURAS".

Todo según queda expuesto en la precedente Memoria que consta de seis hojas foliadas y mecanografiadas por una sola cara y hoja de dibujos que a la misma se acompaña.

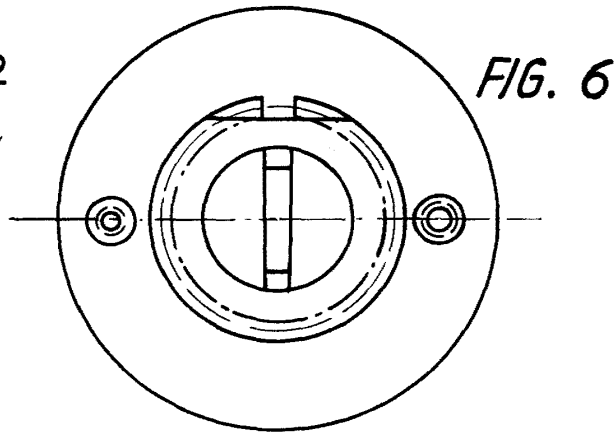
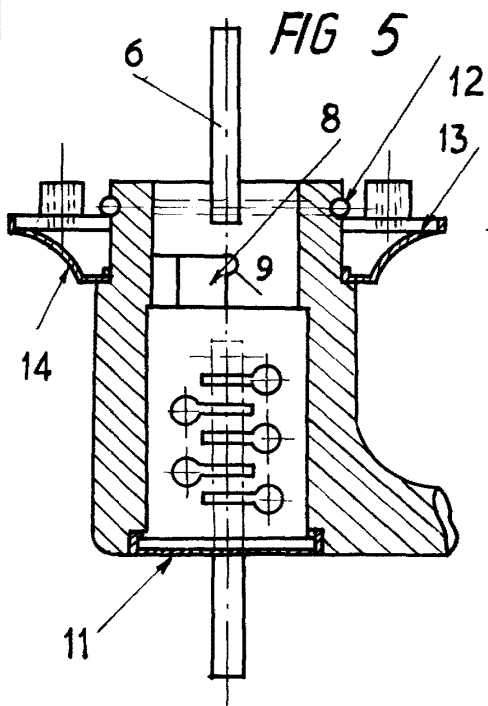
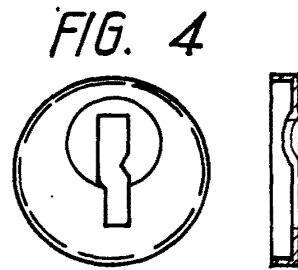
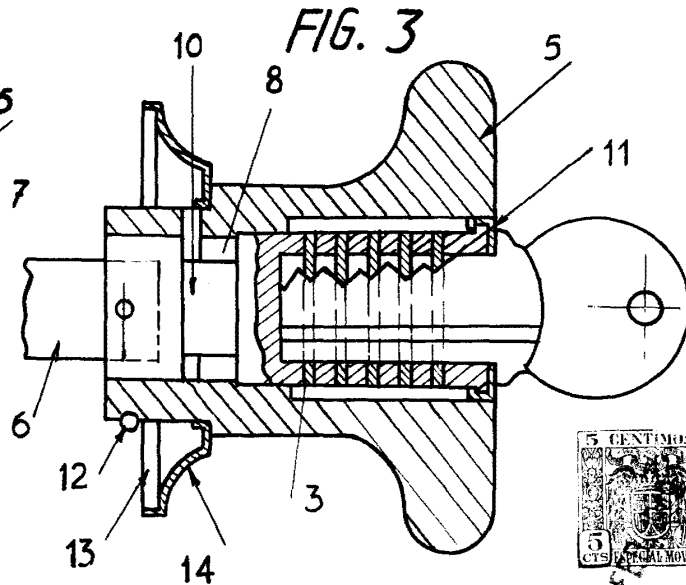
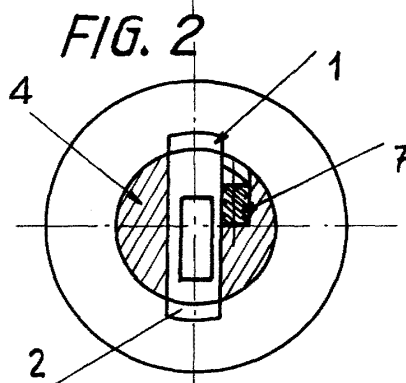
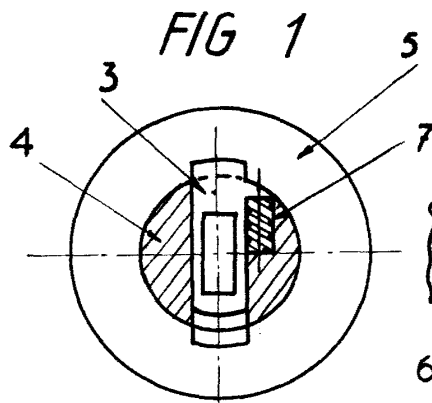
Madrid, 21 de Febrero de 1949.

ANGEL ALTUNA URCELAY,

P.A. *Modesto Polo*

P.P. *[Signature]*

187137



Madrid... 2.1.1909.
Modesto Polo,
P. P.
[Signature]

Escala variable