

16-1-74



F21Y

186979

MODELO DE UTILIDAD

que por veinte años, para España, se solicita a favor de DON MA
NUEL ALVAREZ PALACIOS, de nacionalidad española, residente en -
SEVILLA, c/ Sanchez Arjona, 5 dupdº, por: "ARMADURA Y PANTALLA
PARA FLUORESCENCIA".-

MEMORIA DESCRIPTIVA

Este modelo está especialmente diseñado para su mon-
taje en techos falsos de corcho conglomerado, escayola o cual-
quier otro sistema similar, y está previsto para ser soportadas
por retículas de perfil especial en T.

5

Las características especiales de esta pantalla son:

Mínima absorción de luz y por consiguiente máximo -
aprovechamiento del flujo emitido por las lámparas.

Máxima uniformidad de iluminación en el plano de - -
trabajo.-

10

Ocultación casi total de las lamparas.

Sencillez de montaje y gran facilidad para su limpieza.

En este conjunto de armadura y pantalla hay que des-
tacar primero el difusor de luz, formado por un marco de perfi-

186979



15 Los plegados o laminados de diseño especial, tales como se indica en las figs. 1-2-3, detalles sueltos en perspectivas en los que se pueden apreciar en el perfil (1 fig. 1) el plegado de la faldilla y el encastre (2 fig. 1) en la (fig. 3) se pueden apreciar el plegado del perfil longitudinal (3 figs. 3 y 4) y las -
20 escotaduras (4 fig. 3) para facilitar el acoplamiento de las lamas (5 figs. 3-4-5-6).- Todo este despiece de marco y lamas llegan a formar la pantalla rectangular difusora de la (fig. 4).- Sobre el techo falso van montados un reticulado de perfil especial en T (6 figs. 5-6) sobre el que a su vez descansa el marco difusor (fi. 4) siendo este lo único que queda al descubierto en el techo
25 una vez montado todo el conjunto de armadura y pantalla.-

Por la parte superior del techo lleva montado la armadura soporte (fig. 5), esta armadura está prevista para el montaje de dos o mas lámparas fluorescentes y es una especie de -
30 caja plegada (7 fig. 5-6) de sección trapecial equipada con una serie de patillas-soportes (8 fig. 5) desplazables que regulan la altura de la pantalla y al mismo tiempo le sirven de sustentación.

Sobre la parte central superior de la armadura lleva esta una especie de caja (9 figs. 5-6) para montar sobre ella la instalación, reactancias estas que necesitan estas pantallas.

35 Todos los elementos que componen el conjunto son de acero laminado en frio esmaltado en blanco, o bien en aluminio anodizado.-

Todo según se detalla en el dibujo adjunto, en el que se representa:

40 Figura 1, 2 y 3 vista en perspectiva y detalles de los perfiles que componen el marco difusor.-

Figura 4, vista en planta del marco difusor.

Figura 5, detalle en sección del marco difusor y armadura soporte.

45 Figura 6, vista en perspectiva del conjunto completo.

186979



50 Describa suficientemente la naturaleza y alcance de la presente invención, se hace constar que en la misma podrán ser variables, los materiales, dimensiones y en general aquellos otros detalles accesorios o secundarios, que no alteren, cambien ni modifiquen la esencialidad propuesta.-

Los términos en que queda redactada esta memoria son ciertos y fiel reflejo del objeto descrito, debiéndose tomar en un sentido mas amplio y nunca en forma limitativa.-

REIVINDICACIONES

55 Se reivindica como de la propia y nueva invención, la propiedad y explotación exclusiva de:

60 1ª.- Armadura y pantalla para fluorescencia, caracterizada por llevar un marco difusor de luz construido a base de una serie de perfiles metálicos o de plástico encastrados entre sí y provisto de una serie de ranuras para el montaje sobre ellos de una serie de lamas del mismo material.- Este marco difusor irá soportado por un reticulado de perfiles que previamente se han montado sobre techo falso de corcho conglomerado o similar.-

65 2ª.- Armadura y pantalla para fluorescencia, según reivindicación 1ª, caracterizada por llevar una armadura metálica en forma de caja de sección trapecial fijada a los perfiles del techo falso por medio de unas patillas soportes que regulan a voluntad la altura de la misma, también va equipada con orejetas de fijación para evitar su desplazamiento. Dicha armadura lleva una caja alargada fijada sobre la parte superior y en el centro para soportar sobre ella los elementos accesorios de la instalación eléctrica.

70 3ª.- ARMADURA Y PANTALLA PARA FLUORESCENCIA.-

Consta la presente memoria descriptiva

186979



de cuatro hojas numeradas y mecanografiadas por una sola cara, a la que se acompaña un plano para su mejor comprensión.-

Madrid, 19 DIC. 1972

RODOLFO DE LA TORRE
P. P.

A large, stylized handwritten signature in black ink, written over the typed name Emilio García Arceaga.

Emilio García Arceaga

Figura 1

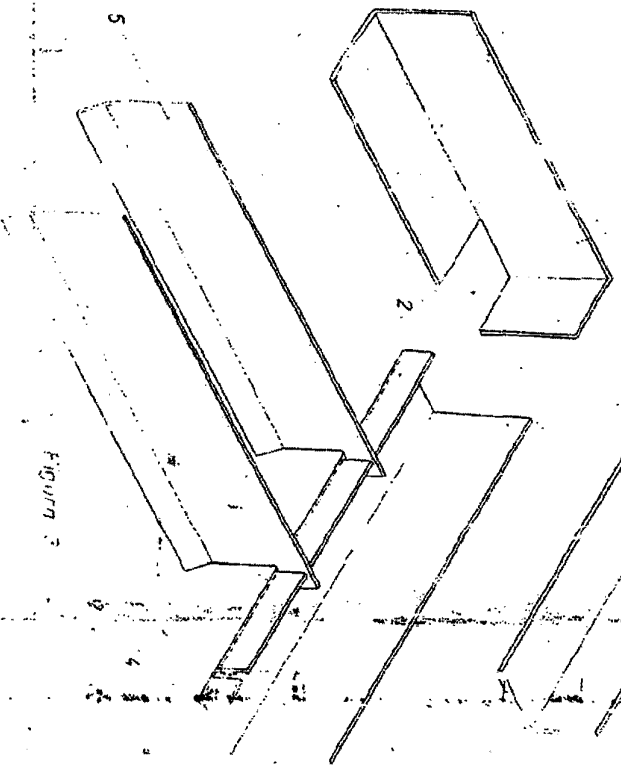


Figura 2



Figura 3

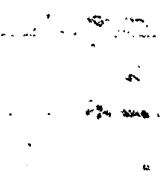


Figura 4

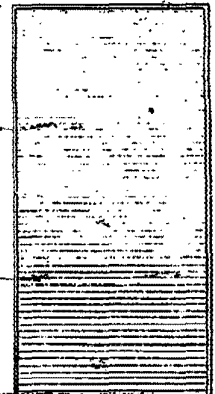


Figura 5

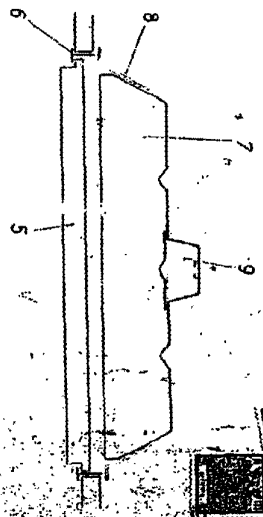
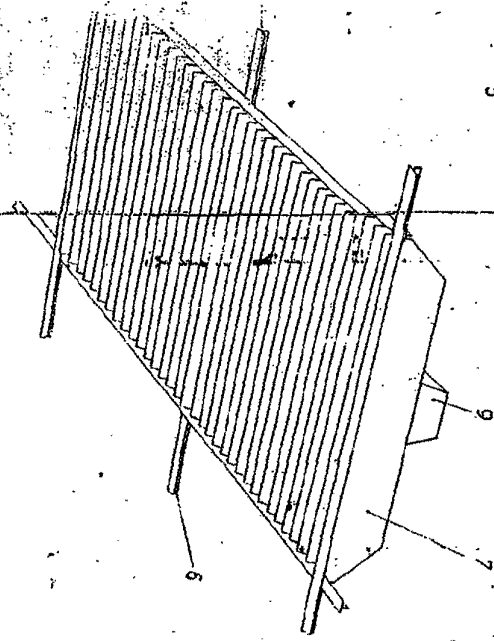


Figura 6



19 DIC 1972

BOFFA
 1972
 1972