



H/V.

**MALA REPRODUCCION
POR DEFECTO DEL ORIGINAL**

186969

02989

MEMORIA DESCRIPTIVA

que se acompaña a la solicitud de una patente de introducción por diez años en España, por: "Mejoras en la construcción de trenes eléctricos de juguete de dos carriles", a favor de la firma, Rico, S. A., residente en Ibi (Alicante).-

=====

5 La presente patente de introducción se refiere a mejoras en la construcción de trenes eléctricos de juguete, mediante las cuales se consigue establecer la conexión del carruaje motor con los dos carriles, de ida y vuelta de la corriente, de un modo sencillo y seguro, siendo tales mejoras conocidas y practicadas en los E.E. de Norte América.

10 Esencialmente tales mejoras consisten : por una parte, en sustituir la toma del tercer carril por un fleje de latón u otro metal, fijado por su centro en la parte inferior del carruaje motor y que se extiende en forma de lengüeta a uno y otro lado, para hacer contacto con la parte de las llantas o ruedas que a su vez lo hacen con el respectivo carril; y, por otra parte, en aislar esa parte periférica de las ruedas, de los ejes de la misma, sea por



1949

2.-

186969

aislamiento apropiado, intercalado en los cubos de las ruedas o en otro lugar oportuno.

Tal disposición puede adoptar multitud de formas de ejecución y entre ellas la variante mas importante es en la que la pieza toma corriente, unida por tornillos al motor, tiene una forma de U, cada uno de cuyos brazos es paralelo al eje de ruedas y hace contacto por su extremo con la parte exterior del cubo de la rueda teniendo el mismo por la parte interior el aislamiento del eje.

Además tales variaciones pueden también referirse a la forma y dimensiones de las piezas que materializan la disposición reivindicada, así como a los detalles de su presentación y organización; pero como ninguna de tales variaciones afecta a la esencialidad de esta patente, las diversas formas de ejecución que se realizan con cualesquiera de tales modificaciones estarán igualmente comprendidas y protegidas por el presente registro.

En esta idea las adjuntas figuras corresponden únicamente a dos de esas formas de ejecución y no tienen carácter alguno limitativo, sino únicamente el de ejemplos de realización que aclaren y concreten cuanto se expone en esta memoria descriptiva.

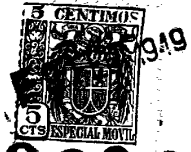
La fig. 1ª representa la vista por un costado, de la parte de un carruaje motor en que van colocadas dos ruedas, que proporcionan corriente mediante la disposición mejorada que se reivindica.

La fig. 2ª corresponde a la proyección en planta de la misma parte del carruaje.

La fig. 3ª muestra la sección transversal por la parte en que el fleje de toma de corriente se une a la pieza que los soporta.

Las figs. 4ª, 5ª y 6ª se refieren respectivamente a las proyecciones en alzado longitudinal, en planta y transversal de la segunda variante de la disposición mejorada que se reivindica.

Con referencia a dichas figuras y a los números que sobre ellas



3.-

186969

designan las distintas piezas y elementos que interesan a los fines de esta patente, la descripción de los mismos y su montaje es como sigue:

En la primera forma de ejecución (figs. 1ª, 2ª y 3ª) la pieza 1, de la que toma corriente el motor, lleva un apéndice 2 en el que va dispuesto el fleje 3 que presenta a uno y otro lado lengüetas con las que hace contacto en las llantas 4, que ruedan sobre los carriles 5, con lo que la corriente que llegue por éste recorre el siguiente circuito: carril 5 - llanta 4 - lengüeta del fleje 3 - apéndice 2 - pieza 1 y colector del motor; o bien el inverso según se trate de la llegada o salida de la corriente.

En la segunda forma de ejecución (figs. 4ª, 5ª y 6ª) la pieza toma-corriente 6, sujeta por tornillos 7 en la parte inferior del carruaje motor, lleva los salientes 8 que hacen contacto con la parte exterior de los cubos 9 de las ruedas. Interiormente estos cubos llevan una capa aislante de modo que queden aislados de los ejes 10.

Así el recorrido de la corriente será: carril - llanta 4 - parte exterior 9 del cubo - saliente 8 - pieza 6 - tornillo 7 y colector del motor; o bien el contrario al salir la corriente.

N O T A.-
=====

La presente patente de introducción comprende las siguientes reivindicaciones:

1.- Mejoras en la construcción de trenes eléctricos de juguete de dos carriles, caracterizadas porque la toma de corriente de uno de ellos para el motor, se efectúa mediante un fleje, colocado entre las dos ruedas motoras de su lado, que presenta en cada extremo una lengüeta que hace contacto con la respectiva llanta o rueda;



1949

4.-

186969

cuyo fleje va soportado por un saliente de una pieza fijada en la parte inferior del motor; yendo interpuesta entre la llanta, o parte de rueda en contacto con el carril, una capa aislante que impide el paso de corriente al respectivo eje.

5

2.- Mejoras según lo reivindicado en el punto anterior, caracterizadas por la variante en la cual la toma de corriente de uno de ellos para el motor, se efectúa mediante una pieza en forma de U, colocada entre las dos ruedas motoras del mismo lado, y sujeta por tornillos a la parte inferior de aquel; cuyos brazos sobresalen lateralmente del carruaje paralelamente a los ejes del mismo y tienen la forma adecuada para hacer contacto con la parte exterior de los cubos de las respectivas ruedas; llevando esos cubos, en su interior una capa aislante que evita que la corriente pase a los ejes.

10

15

3.- Mejoras en la construcción de trenes eléctricos de juguete de dos carriles.

Según se describe y reivindica en la presente memoria descriptiva y se ilustra con los dibujos que a la misma se acompañan.

Consta esta memoria de cuatro hojas foliadas y escritas a máquina por una sola de sus caras.

20

Madrid, a 9 de febrero de 1949.

MALA REPRODUCCION
POR DEFECTO DEL ORIGINAL

186969

Fig. 1.

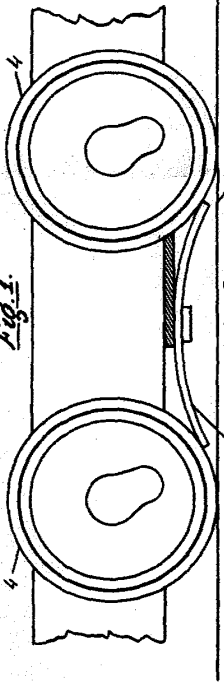


Fig. 2.

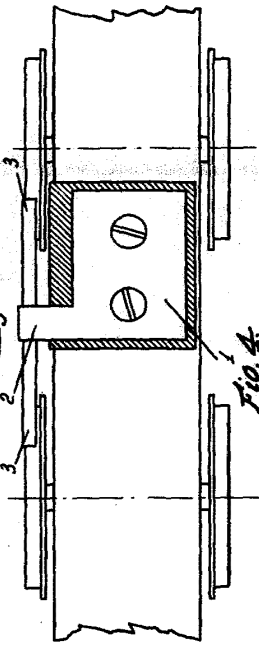


Fig. 4.

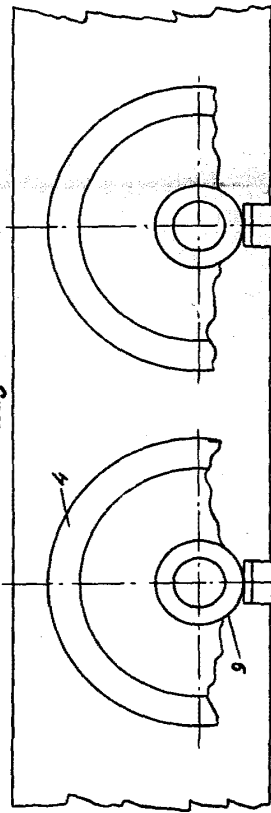


Fig. 5.

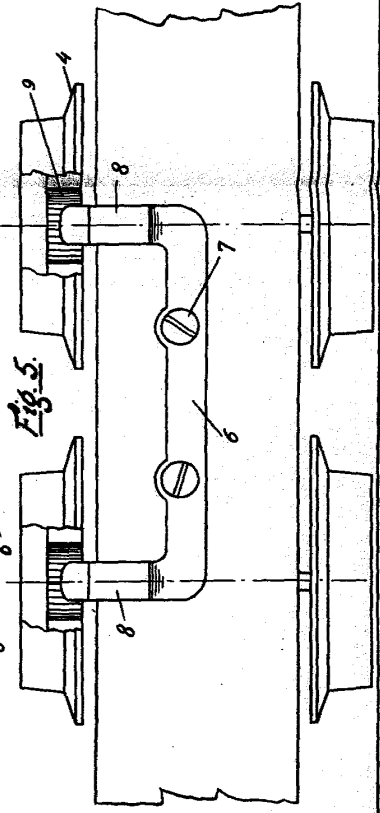


Fig. 3.

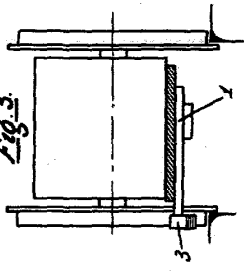
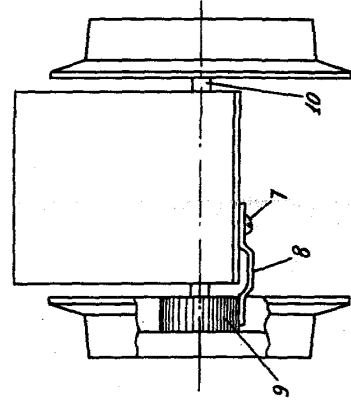


Fig. 6.



Wm. H. ...

