

186902

-4 E



186902

P - 52.745

Nº 88244 U. S. Ser. Nº
243.247=
Case 47136

B65B

Memoria descriptiva

para solicitar MODELO DE UTILIDAD por 20 años

a nombre de CONTAINER CORPORATION OF AMERICA

entidad norteamericana

con domicilio en One First National Plaza, Chicago,
Illinois, Estados Unidos de América.

por: "UNA ESTRUCTURA DE CIERRE PARA UNA CAJA"
(Clase Internacional B65b)

- 1 -

29.12.72

186902



El invento se refiere a la forma de cierre para cajas que comúnmente se denomina en los Estados Unidos parte superior con bloqueo Howland y, en particular, hace referencia a una estructura mediante la cual la parte superior de cierre puede separarse fácilmente para sacar el contenido de un recipiente.

La estructura de acuerdo con el presente invento constituye una mejora sobre la técnica conocida porque una de las solapas de cierre está provista de un panel de forma de V facilitando tanto la operación de cierre como la de apertura del recipiente.

En los dibujos:

la figura 1 es una vista en perspectiva de una caja que tiene la estructura de cierre de acuerdo con el presente invento incorporada en ella;

la figura 2 es una vista en planta de una pieza elemental troquelada y rayada, hecha de cartón o similar, que forma la estructura de la figura 1;

la figura 3 es una vista desde abajo de la estructura mostrada en la figura 1;

la figura 4 es una vista en perspectiva que muestra una operación en la formación de un cierre superior para la caja; y

la figura 5 es una vista similar a la figura 4, que muestra otra operación para formar el cierre superior.



La estructura de cierre mejorada de acuerdo con el presente invento está incorporada en una caja denotada en general por el número de referencia 10 y formada a partir de una pieza elemental 10A troquelada y rayada, que se ve en la figura 2. La pieza elemental 10A incluye un par de paneles principales opuestos 11 que alternan con paneles extremos opuestos 12, estando los paneles 11 y 12 conectados de modo plegable entre sí a lo largo de líneas de dobléz 13. Una solapa de encolar 14 está conectada por una línea de plegado 16 a uno de los paneles principales 11 y está destinada a ser pegada o asegurada de otro modo a uno de los paneles extremos opuestos para un tubo de sección transversal rectangular.

La caja 10 incluye una estructura de cierre inferior compuesta por las solapas 17, 19, 19 y 21, estando éstas conectadas a los respectivos paneles principales o de extremo, según el caso, a lo largo de una línea común de plegado 18. El primer panel 17 de cierre del fondo está destinado a ser plegado a posición en un plano que contiene la línea de dobléz 18; y las solapas intermedias 19, 19 se pliegan a posición sobre él, completándose el cierre mediante un segundo panel de cierre 21. La primera solapa de cierre 17 tiene una parte recortada rectangular 22 y una aleta rectangular 23, y la segunda solapa de cierre 21 está destinada a entrar por debajo de la solapa 17, todo ello de

186902



1973

una forma bien conocida en la técnica anterior.

La estructura de cierre de acuerdo con el presente invento incluye una primera solapa de cierre 24 conectada a uno de los paneles principales 11 a lo largo de una línea de plegado 25. Un panel en V 26 está dispuesto en las partes centrales de la solapa 24 y está definido por un par de líneas de rayado divergentes 27, originándose éstas en un punto común en el centro de la solapa 24 en la línea de plegado 25. Las líneas rayadas divergentes 27 se extienden hasta los extremos de un recorte de forma rectangular 28 en la parte distante de la primera solapa de cierre 24.

La solapa de cierre 24 es plegada a posición en el plano definido por la línea de dobléz 25, y las solapas de cierre intermedias 29, 29 se pliegan al mismo plano a lo largo de las líneas de plegado 25 que las conectan a los paneles extremos 12. Las solapas de cierre intermedias 29 están configuradas de manera que mantengan al panel de forma de V 26 descubierto, como se ve claramente en las figuras 1 y 4, en especial.

El cierre superior del recipiente 10 se completa mediante una cuarta solapa de cierre 31 que tiene lados convergentes y en general una forma trapezoidal. La solapa 31 está conectada de modo plegable a su panel principal correlativo 11 a lo largo de una línea de plegado 25. El

186902



cuarto panel de cierre 31 tiene una parte distante destinada a entrar por debajo de la primera solapa de cierre 24 y entre las líneas de rayado 27 que definen el panel 26 de forma de V.

5 Al efectuar el cierre de la caja 10, el panel en V 26 puede flexionarse ligeramente sacándolo del plano de la primera solapa de cierre 24, como se ve más particularmente en la figura 5. Tal flexión del panel 26 en V permite que la parte distante 32 de la segunda solapa de cierre
10 entre entre las líneas de rayado 27 con facilidad.

Esta solicitud que corresponde a la presentada en los Estados Unidos de América, el 12 de Abril de 1.972, bajo el Nº 243.247, se acoge a los beneficios del artículo 51 del vigente Estatuto sobre Propiedad Industrial.

15

REIVINDICACIONES

20

Los puntos que como característica de novedad se presentan para que sean objeto de esta solicitud de Modelo de Utilidad en España, por VEINTE años, son los que se recogen en las reivindicaciones siguientes:

25

1ª.- Una estructura de cierre para una caja formada de una pieza elemental troquelada y rallada hecha de car

186902



tón o similar, que comprende: a) pares opuestos de paneles principales y laterales conectados de modo articulado para formar un tubo de sección transversal rectangular; b) una primera solapa de cierre conectada a lo largo de una línea de plegado a uno de dichos paneles principales y que puede ser plegada a posición en el plano decidido por un extremo de dicho tubo; c) teniendo dicha primera solapa de cierre un panel de forma de V en ella definido por líneas de ralla do que comienzan cerca de dicha línea de plegado y que di-
5
10
15
20
25
vergen hacia su borde distante; d) un par de solapas de cierre intermedias, unida cada uno a lo largo de una línea de plegado a un panel lateral correlativo y que pueden plegarse a posición solapando a dicha primera solapa de cierre; e) estando configurada cada una de dichas solapas de cierre intermedias de modo que mantengan dicho panel de forma de V sin cubrir; f) una cuarta solapa de cierre conectado a lo largo de una línea de plegado al otro de dichos paneles principales y que puede plegarse a posición de cierre; g) teniendo dicha cuarta solapa de cierre bordes laterales convergentes y teniendo una parte distante destinada a entrar por debajo de dicha primera solapa de cierre entre el panel de forma de V de la misma; h) siendo capaz dicho panel de forma de V de ser flexionado sacándolo del plano de dicha primera solapa de cierre para facilitar la entrada de la parte distante de la cuarta solapa de cierre.



2ª.- Una estructura de cierre para una caja.

Tal y como se ha descrito en la Memoria que antecede, representado en los dibujos que se acompañan y con los fines que se han especificado.

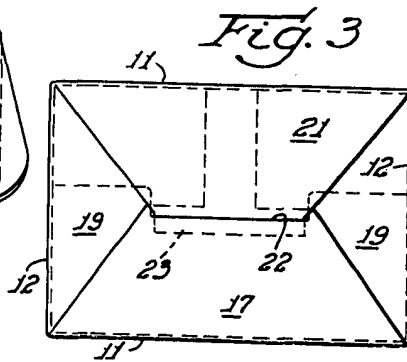
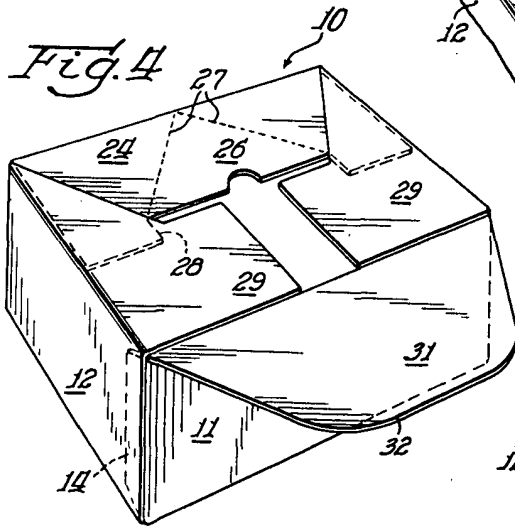
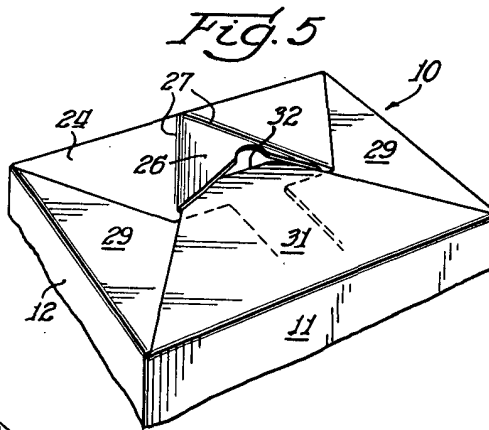
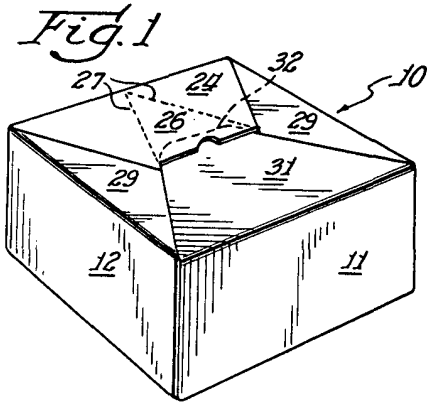
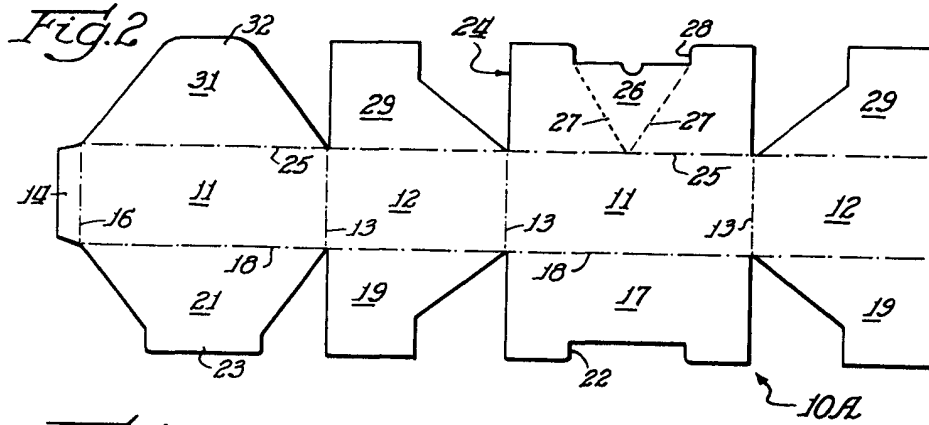
5 Esta Memoria consta de siete hojas escritas a máquina por una sola cara.

Madrid, -4 ENE. 1973

P.A.

Alberto de Elzaburu
Per Poder

186902



Alberto de Elzaburu
Per Poder