

186638

B43H



M O D E L O D E U T I L I D A D

por "UNA COSEDORA MULTIPLE PARA TEJIDOS Y PAPEL", a favor de Don Juan Piguillem Arús, de nacionalidad española, residente en Sabadell (Barcelona), calle Concepción, nº 48. - - - - -

M E M O R I A D E S C R I P T I V A

El presente modelo de utilidad hace referencia a una cosedora múltiple para tejidos y papel, caracterizada esencialmente en que dispone de varias grapadoras de las que usualmente se utilizan para el cosido de papel, dispuestas de forma que en un solo movimiento de la palanca de que va provista la cosedora, se realiza la operación de cosido simultáneamente con todas ellas.

De esta forma podrá procederse al cosido de hojas de papel o muestras de tejidos de manera rápida y correcta, con ayuda de la cosedora objeto del presente modelo de utilidad, máquina de fácil manejo y poco coste.

Con el fin de describir con total detalle la composición de esta cosedora, se adjunta a la presente memoria una hoja gráfica donde se ha dibujado, a modo de ejemplo no limitativo, una realización práctica de la citada cosedora.

186638



La Fig. 1, dibuja una vista total de costado de la cosedora.

La Fig. 2, muestra en planta la misma máquina.

La Fig. 3, dibuja un detalle de los topes móviles de que dispone la citada cosedora.

Finalmente, la Fig. 4, muestra un detalle de la regla móvil que sirve de referencia lateral.

Siguiendo los diseños, se observa la cosedora, constituida por un tablero base -5-, sobre el que quedan fijadas un número variable de máquinas grapadoras -6-, encajadas sus bases -7-, bajo el borde en ocla de milano del tablero de base y sujetas posteriormente por la regla biselada -8-, la cual queda fijada a su vez por los tornillos -9-. Aflejándolos podrá variarse la posición relativa de las grapadoras, al quedar éstas libres.

Una palanca en forma de U -10-, sujeta sobre los soportes laterales -11-, sobre los que puede oscilar, posee un travesaño -12-, coincidente sobre las cabezas -13-, de las grapadoras, de forma que al accionar la citada palanca -10- hacia abajo, dicho travesaño -12-, empujará las cabezas -13-, realizando tantos cosidos como grapadoras hayan instaladas, en una sola operación.

En su extremo posterior -14-, de la palanca en U, hay un resorte cilíndrico -15-, fijado al tablero base -5-, resorte que mantendrá la citada palanca siempre en la posición alzada de reposo.

El tablero base va, además, equipado con una regla móvil -16-, que servirá de referencia lateral para la colocación de las muestras de tejidos ú hojas de papel que deban coserse. Dicha regla queda bloqueada por el tornillo frontal -17-, que

186638



5 sujeta la pestaña -17- y la pestaña posterior -18-, esta última encajada en el borde en cola de milano de la placa base. Aflojando el tornillo -17-, se podrá desplazar la regla -16-, hasta el lugar que se precise según el trabajo que

10 También posee la cosedora unos topes móviles -19-, sujetos mediante los tornillos -19'-, al riel -20-, sobre el que se deslizan, llevando incorporados la pinza -21-. Estos topes quedan situados entre las grapadoras -6- y las pinzas y se utilizarán para la sujeción y colocación a profundidades variables de las muestras u hojas a coser.

15 El riel -20-, podrá desprenderse venciendo simplemente la presión del resorte -22-, que liberará la pinza -23-, fijada bajo la regleta biselada -8-. El citado resorte queda bloqueado por los tornillos prisioneros -24-.

 Cuando se desee trabajar con menos grapadoras, bastará alzarlas, de forma que queden por encima sus cabezas -13-, del travesaño -12-, el cual no podrá actuar sobre ellas.

20 El tablero base -5-, está articulado en su parte central, sobre la bisagra -25-, pudiendo doblarse su zona delantera -26-.

25 Finalmente, empotradas dentro del tablero base y dispuestas bajo las grapadoras, se encuentran dos reglas milimetradas -27-, que facilitarán la disposición de las grapadoras, al mostrar visiblemente las distancias entre ellas.

30 Descrito suficientemente el objeto de la invención, es de hacer notar que al ser llevado a la práctica podrán variar las formas, dimensiones, proporción y disposición de los distintos elementos, así como los materiales utilizados, sin que por ello se altere, ni modifique, su esencialidad.

186638



NOTA -

Se reivindica como objeto del presente Modelo de Utilidad:

1^a.- Una cosedora múltiple para tejidos y papel, caracterizada por estar constituida por un tablero base, cuya zona delantera es plegable sobre una bisagra, sobre el que se fijan un número variable de máquinas grapadoras convencionales, encajadas sus bases bajo el borde en cola de milano del tablero base y sujetas por su parte posterior por una regla bise-
5
10
lada, provista de tornillos de presión, aflojando los cuales se liberarán las grapadoras con el fin de variar su disposición según convenga.

2^a.- La propia cosedora, según la anterior reivindicación, caracterizada porque posee una palanca en U, sujetos sus dos extremos en sendos soportes laterales, sobre los que puede bascular y provista de un travesaño intermedio coincidente con la posición de las grapadoras, de forma que al accionar la palanca hacia abajo, el travesaño empuja las cabezas, efectuando tantos cosidos como grapadoras haya, todo ello en una sola operación y estando también provista la palanca de un resorte, ligado a un apéndice posterior de la misma y al tablero base, resorte que mantiene la palanca alzada.
15
20

3^a.- La propia cosedora, según las reivindicaciones anteriores, caracterizada porque el tablero base posee una regla móvil, que servirá de referencia lateral, la cual queda bloqueada por un tornillo frontal y una pestaña posterior encajada en el borde en cola de milano del tablero, pudiendo la regla desplazarse aflojando el citado tornillo frontal.
25

4^a.- La propia cosedora, según las reivindicaciones anteriores, caracterizada porque va equipada con varios topes
30

186638



moviles, sujetos mediante tornillos a sendos rieles sobre los que se deslizan llevando incorporados unas pinzas que sujetarán y colocarán a profundidades variables las muestras ú hojas a coser, estando provistos los rieles de sendos resortes que
5 ~~oprimen cada uno de ellos una pinza de bloqueo que se fijará~~ bajo la regleta biselada que posee el tablero base en su parte posterior, de forma que venciendo la presión del resorte se podrá desprender el riel para cambiarlo de posición.

10 5º.- La propia cosedora, según las reivindicaciones precedentes, caracterizada porque en el tablero base y bajo la zona donde se sitúan las grapadoras, hay dispuestas dos reglas milimetradas, que facilitarán la situación de aquéllas, según convenga para el trabajo a realizar.

6º.- UNA COSEDORA MULTIPLE PARA TEJIDOS Y PAPEL.

Madrid, 11 de Diciembre de 1972-

20

D. JUAN FIGUILLEM

186638

186638
Hoja única

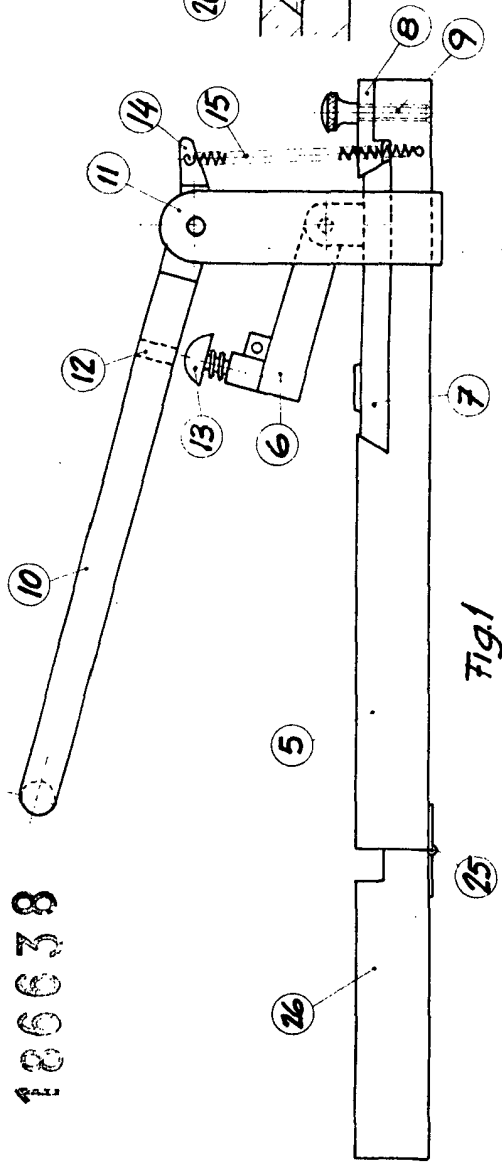


Fig. 1

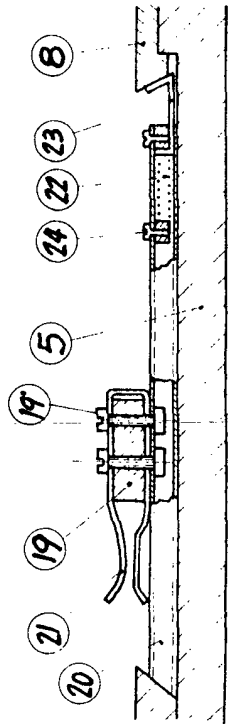


Fig. 3

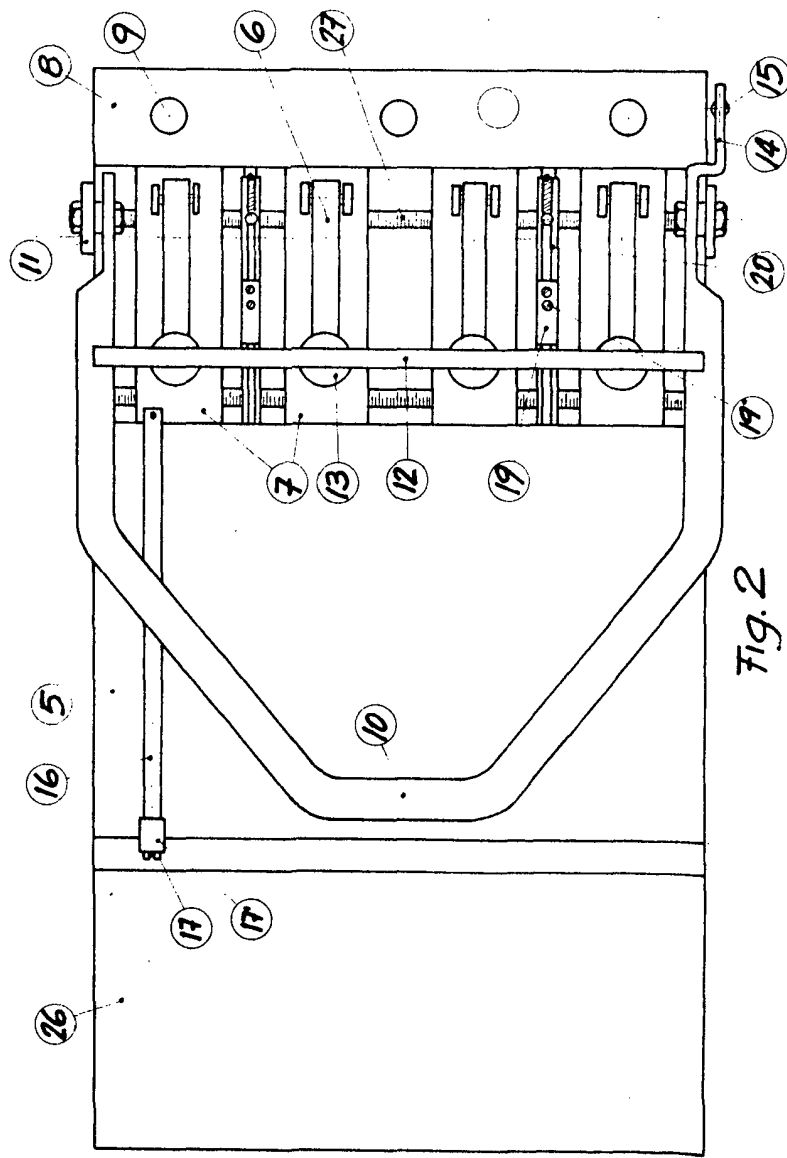


Fig. 2

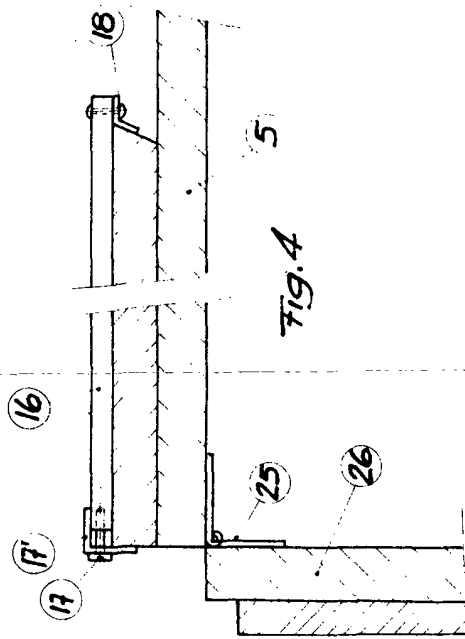
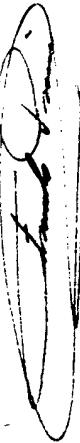


Fig. 4

p.o. Fernando Peraire



Escala variable