

13-11-74

186574

186574

A6321



MEMORIA      DESCRIPTIVA

Correspondiente a un MODELO DE UTILIDAD por veinte años.

A favor de

EL CORTE INGLES, S.A., de nacionalidad española.

Residente en MADRID.-Hermosilla, 112

p o r :

"DISCO VOLADOR HINCHABLE"

- - - -



La presente memoria tiene por objeto la descripción de un juguete consistente en un disco volador hinchable, para el que se solicita la concesión del privilegio de Modelo de Utilidad para su explotación industrial y comercial exclusiva en el territorio nacional.

5.-

El objeto de este Modelo de Utilidad es un sencillo juguete constituido por una cámara hinchable de forma tórica unida mediante una membrana a un núcleo central en forma sensiblemente tronco-cónica en la parte superior de éste, la de mayor diámetro, cuya superficie es convexa. La base inferior está constituida por una semiesfera que permite una reducida superficie de contacto con el suelo.

10.-

El citado núcleo central es también hinchable, formando así dos cámaras independientes dotadas de respectivas válvulas, compuestas por un obturador abatible que actúa como válvula antirretorno facilitando el inflado del juguete, cuyas válvulas comprenden además un tapón exterior unido por un latiguillo a la boca de la válvula que permiten un cierre definitivo de las mismas.

15.-

El juguete está realizado en un material plástico adecuado o goma, de forma que desinflado puede ser guardado y almacenado en un espacio muy reducido para ser inflado en el momento de su utilización.

20.-

La forma del juguete permite su lanzamiento imprimiéndole una rápida rotación sobre su eje de giro, lo que permite que al caer sobre el suelo o sobre la palma de la mano se mantenga girando en posición vertical a manera de una peonza.

25.-

Con el fin de facilitar la mejor interpretación del invento, en el plano adjunto, complementario de la presente exposición, se representa una forma de realización práctica que únicamente se incluye con carácter meramente informativo y no limitativo del mismo.

30.-

186574



En el citado plano:

La figura 1 muestra una vista lateral del juguete.

La figura 2 muestra una vista en planta, por la parte inferior, del mismo juguete.

35.- La figura 3 muestra una vista en planta por la parte superior.

La figura 4 muestra parcialmente seccionada una de las dos válvulas de inflado incorporadas al juguete.

40.- Como se muestra en las citadas figuras, el juguete está constituido por una parte tórica (1), hueca, y un núcleo hueco central (2), ambas partes unidas por una membrana (3), todas ellas realizadas en la misma materia, goma o un material plástico adecuado, que permita la insuflación de aire a través de las respectivas válvulas (4) para alcanzar las formas indicadas.

45.- La parte tubular tórica (1) tiene situada la válvula de inflado (4) en la parte inferior y la membrana de unión con el núcleo central en la parte superior, unida tangencialmente.

50.- El núcleo central, situado exactamente en el eje de giro, presenta forma de tronco de cono con su base mayor, situada en la parte superior, de forma convexa, en cuyo contorno se une la citada membrana (3), de manera que, como se muestra en la figura 3, la parte superior aparece en forma de disco plano con un abombamiento en su centro. El extremo inferior de dicho núcleo central presenta forma semiesférica para reducir el contacto con la superficie de apoyo cuando el juguete gira a manera de peonza.

55.- Las válvulas (4) están constituidas, como se muestra en la figura 4, por un saliente troncocónico (5), unido en posición inversa con un cuerpo troncocónico cuyo extremo interior está constituido por una compuerta discoidal (6) abatible hacia el interior

60.- de la cámara, de manera que solamente permite el paso de aire hacia



el interior. El extremo exterior de dicho cuerpo presenta un reborde donde está fijado mediante un latiguillo (7) un tapón (8), cuyo encaje en el interior cónico del cuerpo (5) permite un cierre hermético.

- 65.- Desorita suficientemente la naturaleza del invento, así como un ejemplo de realización práctica del mismo, solamente cabe añadir que en el conjunto y partes descritas es posible introducir cambios de materias, formas y disposición de sus elementos componentes, siempre que tales alteraciones no supongan variación sustancial en el objeto reivindicado.
- 70.-

#### R E I V I N D I C A C I O N E S

- 1ª).- "DISCO VOLADOR HINCHABLE" que se caracteriza por estar constituido por dos partes huecas inflables, coaxiales, unidas por una membrana, siendo la parte exterior de forma cónica y la central de forma sensiblemente troncocónica con la base mayor, situada en la parte superior, formada por una superficie convexa y el extremo inferior, situado por debajo de la parte cónica, constituido por una superficie semiesférica, comprendiendo las citadas partes huecas respectivas válvulas de inflado.
- 75.-

- 2ª).- "DISCO VOLADOR HINCHABLE" según la reivindicación 1, que se caracteriza porque las válvulas de inflado están constituidas por un cuerpo tubular troncocónico situado en un saliente del cuerpo inflable respectivo, cuya base inferior está formada por una lámina abatible hacia el interior de dicho cuerpo y que actúa por consiguiente como válvula antirretorno, estando completada la válvula por un tapón ligado mediante un latiguillo al borde exterior del citado cuerpo.
- 80.-
- 85.-

3ª).- "DISCO VOLADOR HINCHABLE".

La presente memoria descriptiva consta de cinco hojas folia-

186574

- 5 -

186574



das y mecanografiadas por una sola cara, componiendo un total de noventa y una líneas, incluidas las presentes.

Madrid, 9 de Diciembre de 1.972.-

JOSE TORO

P. P.

Edo. Andrés Borge

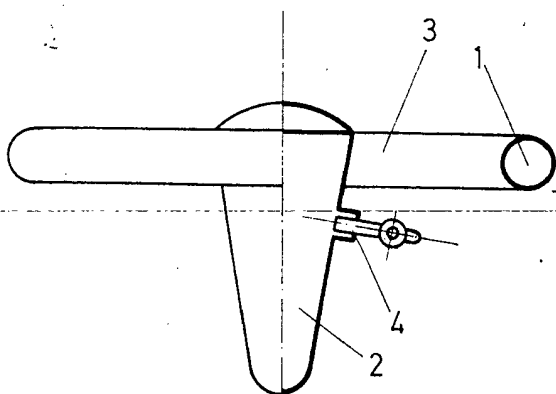


fig.1

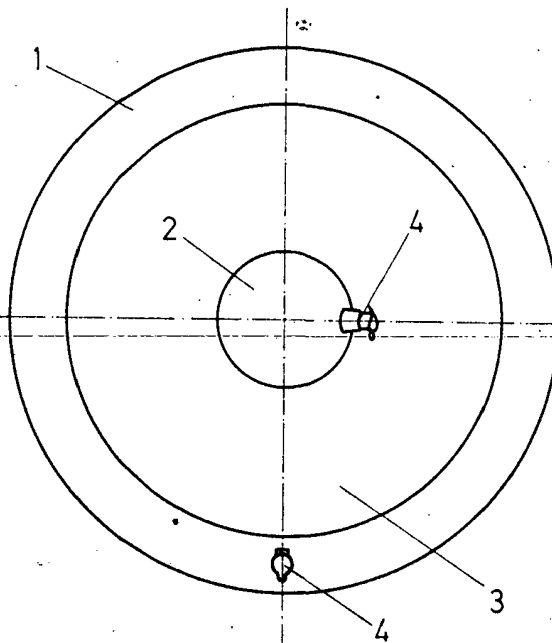


fig.2

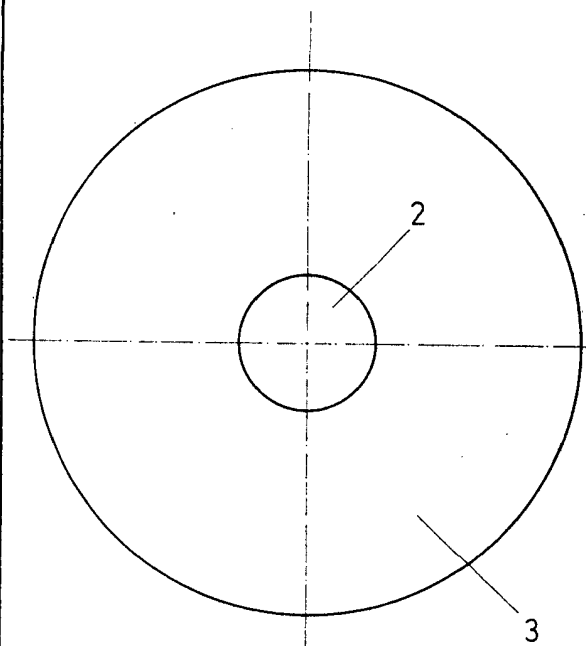


fig.3

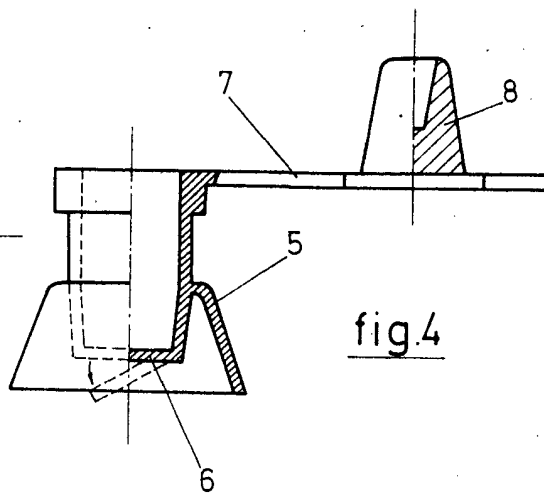


fig.4

MADRID 9 DIC. 1972  
P.A. JOSE M. TORO  
P. D. 1

Fdo. Andrés Borges