

13-11-74

186572

186572



Holz

9 D 1972

MEMORIA DESCRPTIVA

Correspondiente a un MODELO DE UTILIDAD por veinte años.

A favor de

D.Santiago LOZANO RICO, de nacionalidad española.

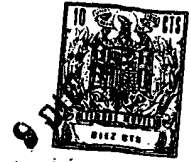
Residente en MADRID.-Pedro Heredia, 21

p o r :

"SOPORTE DE CLAVIJAS PERFECCIONADO PARA RELES DEENCHUFABLES"



- La presente memoria tiene por objeto la descripción de un soporte de clavijas perfeccionado para relés desenchufables para el que se solicita la concesión de privilegio de Modelo de Utilidad para su explotación industrial y comercial exclusiva en el territorio nacional.
- 5.-
- Los relés desenchufables, concretamente los relés miniatura desenchufables, están dotados según normas internacionales de un conjunto de clavijas situadas circularmente para su adaptación a un zócalo de enchufe. En la actualidad las citadas clavijas están
- 10.- fijadas en un soporte dispuesto en la parte posterior del relé y reciben en su interior los conductores que forman el conexionado interno del relé, no existiendo una unión rígida entre dicho soporte y el resto del relé por lo que las citadas conexiones son verdaderamente el único enlace mecánico entre una y otra parte.
- 15.- Tal disposición, obligada principalmente por razones de montaje del relé, presenta claros inconvenientes al trasladar la función de enlace mecánica a los conductores, habiéndose comprobado en la práctica gran número de roturas de estos y deformaciones que pueden originar cortocircuitos internos, especialmente si se
- 20.- tiene en cuenta que en todos los relés conocidos existen un tornillo que sirve de fijación al núcleo del relé y cuya cabeza aparece junto a los conductores, quedando peligrosamente cercana a estos.
- La finalidad del presente invento es evitar los citados inconvenientes sin por ello dificultar el montaje y realización de
- 25.- conexionado del relé y asimismo sin adicionar ningún elemento de unión entre una y otra parte. Esto se consigue dotando al soporte de clavijas de dos aletas salientes por su cara posterior que presentan un escalonamiento en su borde, de manera que por estar dis-
- 30.- puestas paralelamente, permiten el encaje en dichos escalonamien-



tos de los bordes de la placa base del núcleo del relé. Asimismo presenta dicho soporte de clavija un saliente tubular central que se corresponde exactamente con la cabeza del tornillo antes citado aislándolo totalmente de las conexiones.

35.- Mediante un soporte así constituido, el cuerpo del relé queda perfectamente fijado y guiado en su posición exacta con lo que los esfuerzos mecánicos son trasladados por las citadas guías de apoyo.

40.- Con el fin de facilitar la mejor interpretación del invento, en los dibujos adjuntos, complementarios de la presente exposición se representa una forma práctica para su realización industrial que se incluye únicamente a título informativo y no limitativo del invento.

En los citados dibujos:

45.- La figura 1 representa una vista por su cara situada contra el cuerpo de un relé de un soporte realizado de acuerdo con el invento.

La figura 2 muestra una vista lateral del mismo soporte con indicación del extremo posterior del cuerpo del relé.

50.- La figura 3 muestra una vista en planta del conjunto representado en la figura 2.

La figura 4 muestra una sección transversal según IV-IV de la figura 2.

55.- Como se muestra en las citadas figuras, el soporte (1) está constituido por una pieza de forma cuadrada y sensiblemente plana, con un saliente (2) por su cara posterior rodeado de las clavijas (3) dispuestas circularmente y en número adecuado al tipo de relé (normalmente ocho u once clavijas). Dichas clavijas son metálicas y tubulares y están fijadas rigidamente al soporte (1) mediante

60.- remachado, sirviendo de alojamiento a las conexiones que se suelen



dan cerca de las puntas.

En su cara anterior o situada contra el cuerpo del relé, el citado soporte (1) presenta dos aletas (4) dispuestas paralelamente cerca de dos bordes cuyas aletas presentan un escalonamiento (5) en su borde anterior. Asimismo, en dicha cara anterior el soporte presenta un saliente tubular (6), cuyo borde se encuentra al mismo nivel del escalonamiento (5) antes citado.

El cuerpo de relé (7) está fijado mediante un tornillo (8) a la base cuadrada (9). La disposición de los escalonamientos (5) y del saliente tubular (6) es tal que, como se representa en la figura 4, encaja perfectamente en los citados escalonamientos quedando guiado en ellos; asimismo, la cabeza del tornillo (8) queda alojada en el interior del saliente tubular (6), es decir, rodeada totalmente de material electroaislante constituyente de la pieza (1).

Descrita suficientemente la naturaleza del invento, así como un ejemplo de realización práctica del mismo, solamente cabe añadir que en el conjunto y partes descritas es posible introducir modificaciones, cambios de materia, forma y disposición de todos sus elementos, siempre que tales alteraciones no supongan cambio sustancial en el invento.

R E I V I N D I C A C I O N E S

1ª).- "SOPORTE DE CLAVIJAS PERFECCIONADO PARA RELES DESENCHUFABLES" del tipo que comprende una placa base donde está fijada la armadura del relé mediante un tornillo central cuya cabeza sobresale por la cara posterior de dicha placa, la cual queda enfrentada al soporte de clavijas y a cierta distancia de éste para permitir el alojamiento de las conexiones, que se caracteriza porque la cara posterior del soporte de clavijas presenta dos aletas paralelas perpendiculares a dicha cara situadas respectivamente y junto a un borde de dicho soporte, cuyas aletas presentan un escalona-



miento en su borde superior que permite el encaje de la placa de fijación de la armadura del relé, de manera que ésta queda fijada en su posición adecuada.

2ª).- "SOPORTE DE CLAVIJAS PERFECCIONADO PARA RELES DESENCHUFABLES" según la reivindicación 1, que se caracteriza porque en el centro de la cara posterior presenta un saliente tubular cilíndrico que coincide con la cabeza del tornillo de fijación de la armadura en su placa, rodeándolo totalmente.

3ª).- "SOPORTE DE CLAVIJAS PERFECCIONADO PARA RELES DESENCHUFABLES".

La presente memoria descriptiva consta de cinco hojas foliadas y mecanografiadas por una sola cara, componiendo un total de ciento tres líneas, incluidas las presentes.

Madrid, 9 de Diciembre de 1.972.-

JOSE M. TORO
E. P.

Aut. Andrés Bore

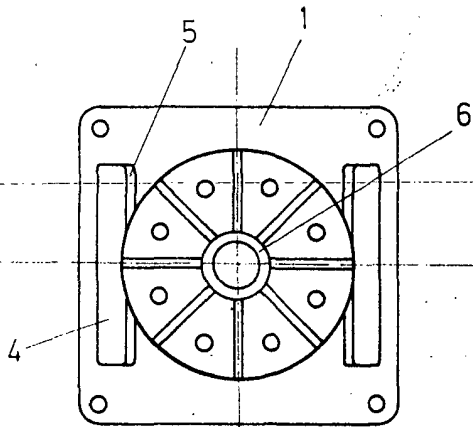


fig.1

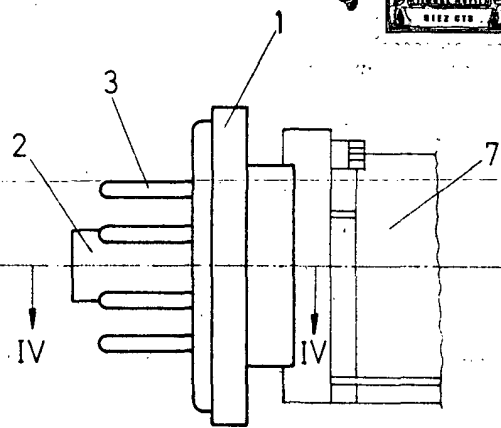


fig.2

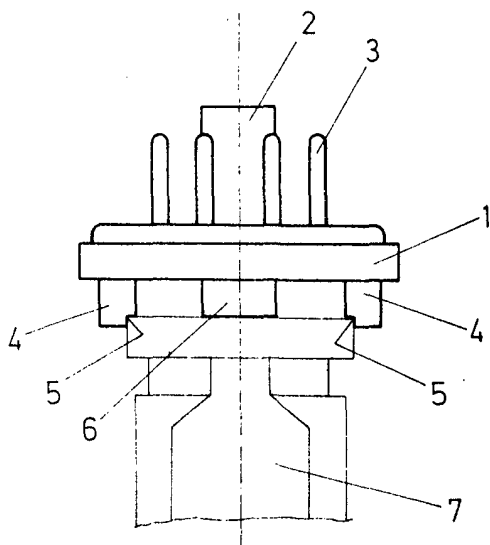


fig.3

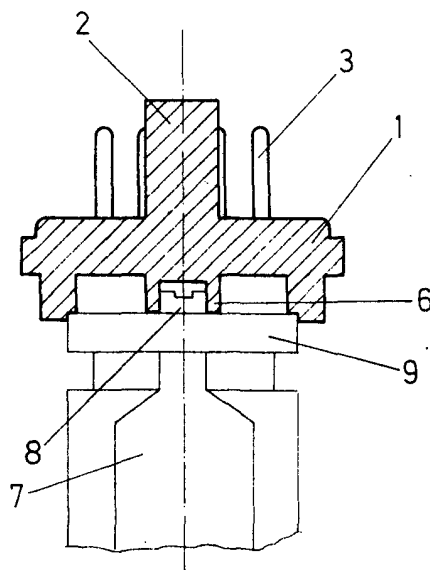


fig.4

MADRID 9 DIC. 1972
P.A. JOSE M. TORO
p.p.
Edo. Andrés Borges