

186569

27 NO



F250

M O D E L O
D E
U T I L I D A D

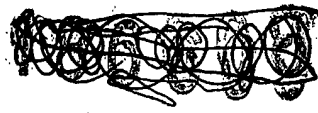
a favor de CORBERÓ, S. A., entidad española, domiciliada en Esplugas de Llobregat (Barcelona), calle Baronesa de Maldá, 56, por "SOPORTE AMORTIGUADOR PARA GRUPOS MOTOCOMPRESORES DE APARATOS DE REFRIGERACION".

- . -

MEMORIA DESCRIPTIVA

5. En los aparatos de refrigeración tales como los armarios frigoríficos domésticos, el grupo motocompresor es montado, generalmente, sobre una traviesa de chapa metálica que forma parte de la estructura del mueble, por intermedio de silentblocs provistos de un perno que es enfilado a través de orificios previstos en la chapa traviesa y que es fijado posteriormente en posición mediante dispositivos de seguridad, tales como pasadores elásticos.

10. Aparte del hecho de que estos pernos han de ser enfilados primeramente a través del orificio del silentbloc



y luego, a ciegas y sosteniendo al mismo tiempo en equilibrio el grupo suelto, han de ser fijados mediante un pasador elástico que ha de ser abierto contra su fuerza elástica e introducido a través de un pequeño orificio, también

5. a ciegas debajo de la chapa traviesa y en un espacio reducido sobre el suelo donde el mueble se apoya.

Es evidente que se requiere cierta habilidad para llevar a cabo estas operaciones y que las mismas roban un tiempo precioso a los ciclos de montaje.

10. La invención viene a solucionar este inconveniente, toda vez que proporciona un nuevo sistema de soporte amortiguador para el montaje de los grupos motocompresores en aparatos frigoríficos de la clase indicada, en el que todas las operaciones de montaje pueden ser realizadas a la vista del operario y en el que, además, se ha suprimido el perno del silentbloc como pieza suelta que ha de ser introducida a través de los orificios de montaje.

15. El dispositivo soporte de acuerdo con la invención presenta la particularidad de estar formado por un pilarillo fijo a la traviesa de chapa que sirve de apoyo para el grupo motocompresor y que sobresale verticalmente de la cara superior de la misma, siendo su altura ligeramente superior que la dimensión axial del bloque silentbloc que se aplica sobre el mismo, de manera que su extremo libre sobresale de éste y tiene un orificio transversal, receptor de un dispositivo fiador de retención que se aplica contra una arandela de apoyo montada sobre el referido siletbloc.

20. En la realización preferida de la invención, el



186569

pilarillo está formado por una oreja levantada por troque-
lado de la propia chapa que constituye la traviesa de apo-
yo del motocompresor, en el extremo de cuya oreja se ha
punzonado asimismo un orificio que, en la posición de mon-
5. montaje queda situado adyacente al extremo superior del silent-
bloc, formando el orificio receptor del fiador de reten-
ción.

En una construcción convencional típica, el gru-
po motocompresor tiene dos orejas de montaje opuestas y pro-
10. vistas, cada una de ellas, un par de orificios adyacentes
para el montaje de silentblocs respectivos. Cuando se uti-
liza el dispositivo soporte de la invención con este tipo
de estructura, resulta particularmente ventajoso el reali-
zar el fiador de retención de los dispositivos amortiguado-
15. res por una pieza común que comprende una porción central
a modo de resorte de pinza y dos extremos introductibles a
través de los orificios de los dos pilarillos y provistos
de sendas inflexiones que se ajustan lateralmente contra di-
chos orificios bajo la tensión elástica de la porción de re-
20. sorte.

Los dibujos adjuntos muestran, a título de ejem-
plo no limitativo del alcance de la presente invención y en
representaciones esquemáticas, una forma preferida de lle-
varla a la práctica.

25. En dichos dibujos, la figura 1 es una sección al-
zada de un dispositivo amortiguador de acuerdo con la inven-
ción, tomada de acuerdo con la línea I-I de la figura ter-
cera; la figura 2 es una sección alzada, tomada ortogonal-

186569

- 4 -



mente respecto a la figura anterior; la figura 3 es una vista en planta superior de una pareja de dispositivos amortiguadores de acuerdo con la invención; la figura 3 es una vista en perspectiva correspondiente a la figura anterior, y la figura 4 es una vista en perspectiva, a escala mayor, de uno de los pilarillos de montaje del dispositivo en cuestión.

En las diversas figuras, la referencia -1- indica la chapa que constituye la traviesa del mueble del refrigerador donde se monta el grupo motocompresor, indicado con la referencia -2- en la figura 4 y que, para este fin tiene dos orejas diametralmente opuestas -3-, cada una de las cuales presenta cerca de su extremo libre un par de orificios -4-, separados transversalmente, para el montaje de respectivos dispositivos amortiguadores.

La traviesa de chapa -1- tiene, en los puntos que en la posición de montaje se corresponden axialmente con cada uno de los orificios -4- de las orejas -3- del motocompresor, un pilarillo -5- que sobresale verticalmente de su cara superior y está formado por una oreja alargada, de flancos paralelos, levantada por troquelado de la propia chapa -1- de acuerdo con el contorno de finido por la abertura resultante, indicada con la referencia -6-.

El silentbloc, de construcción usual, está formado por dos arandelas de caucho o equivalente -7- y -8-. La arandela -7- es montada en la cara superior de la aleta u oreja -3- del motocompresor y de su cara inferior parte un cuallo -9-, de diámetro externo adecuado para ajustar dentro

186569

27 N



del orificio -4- de la oreja y atravesado por un orificio axial -10- de diámetro adecuado para ajustar sobre el pilarillo de chapa -5-.

5. La arandela -8- es montada en la cara inferior de la oreja -3- y su orificio -11- tiene un diámetro correspondiente al extremo del cuello -9- sobre el que ajusta, y, junto con el extremo libre de dicho cuello, se apoya sobre la traviesa -1-.

10. Cada una de las arandelas de caucho -7- tiene superpuesta una arandela metálica de apoyo -12-, cuyo orificio, si se juzga necesario, es troquelado con una sección transversal complementaria de la del pilarillo de chapa -5-.

15. En la realización representada, en la que se utiliza dos soportes amortiguadores como el descrito, adyacentes para cada una de las orejas -3-, el fiador de retención de los silentblocs de cada uno de dichos pares está constituido por una pieza única o común, indicada con la referencia general -13-.

20. Cada uno de estos fiadores -13- está formado por una pieza de alambre de acero que comprende una porción central en forma de bucle de pinza -14-, del que parten en sentidos opuestos sendas porciones rectilíneas -15-. En el extremo libre de cada una de estas porciones está acodado perpendicularmente a ésta y presenta una doble inflexión -16-. Estas inflexiones están dispuestas con sus cavidades orientadas opuestamente hacia fuera, su separación se corresponde con la distancia que separa los orificios -17-, formados en los extremos libres de los pilarillos -5- de cada par,
- 25.



27

y el conjunto se halla dispuesto de manera que la elasticidad del bucle -14- tiende a aplicar los fondos de dichas concavidades contra los flancos de los citados orificios.

El dispositivo amortiguador descrito es montado

5. de la manera siguiente:

El conjunto del silentbloc es montado en la forma que se deduce de la figura 1 en el orificio -4- correspondiente y se sostiene por sí solo en esta posición mediante un ligero ajuste a presión de la arandela -8- sobre el cuello -9-.

10.

El grupo motocompresor con los cuatro silentblocs montados en la forma descrita, es ensartado de arriba abajo sobre los cuatro pilarillos -5- que sobresalen fijamente de la cara superior de la chapa -1- de forma que no requieren atención por parte del operario. Al final de esta operación el grupo -2- se apoya por sí solo en la posición correcta sobre la traviesa -1- y los extremos libres de los pilarillos -5- quedan perfectamente accesibles desde la parte superior. Basta enfilear las arandelas -12-, apretarlas hacia abajo para comprimir ligeramente los silentblocs, para que los orificios -17- queden al descubierto para permitir la introducción de las inflexiones -16- del fiador -13-, que es sostenido ligeramente deformado elásticamente con los dedos de la misma mano que lo sujeta para su colocación.

20.

25.

Para la retirada del fiador basta estirar hacia fuera, hacia abajo en la figura 3, de la argolla -14- del dispositivo.

Es evidente la sencillez y facilidad de montaje

186569

27



de éste y tiene un orificio transversal, receptor de un dispositivo fiador de retención que se aplica contra una arandela de apoyo montada sobre el referido silentbloc.

2. Soporte amortiguador para grupos motocompresores de aparatos de refrigeración, de acuerdo con la reivindicación 1, caracterizado esencialmente por el hecho de que el pilarillo está formado por una oreja levantada por troquelado de la propia chapa que constituye la traviesa de apoyo del motocompresor, en el extremo de cuya oreja se encuentra un orificio punzonado que, en la posición de montaje, queda situado adyacente al extremo superior del silentbloc, formando el orificio receptor del fiador de retención.
5. 10.

3. Soporte amortiguador para grupos motocompresores de aparatos de refrigeración, de acuerdo con las reivindicaciones 1 y 2, caracterizado esencialmente por el hecho de que el fiador de retención de dos amortiguadores montados adyacentes en un mismo soporte del grupo, está constituido por una pieza común que comprende una porción central a modo de resorte de pinza y dos extremos ajustables en los orificios de los dos pilarillos provistos de sendas inflexiones que se ajustan elásticamente contra los flancos de dichos orificios.
15. 20.

4. Soporte amortiguador para grupos motocompresores de aparatos de refrigeración.

Todo ello según queda descrito y reivindicado en

27



186505

la presente memoria descriptiva que consta de nueve hojas foliadas escritas a máquina por una sola cara.

Barcelona, 27 de noviembre de 1972

CORBERO; S. A.

p.a.

186569

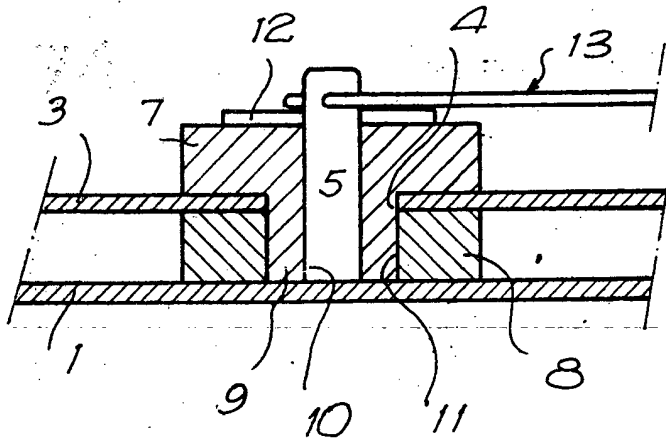


FIG. 1



FIG. 2

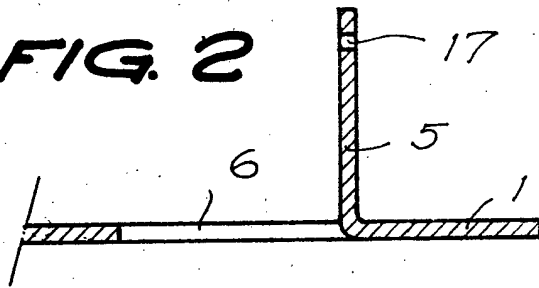
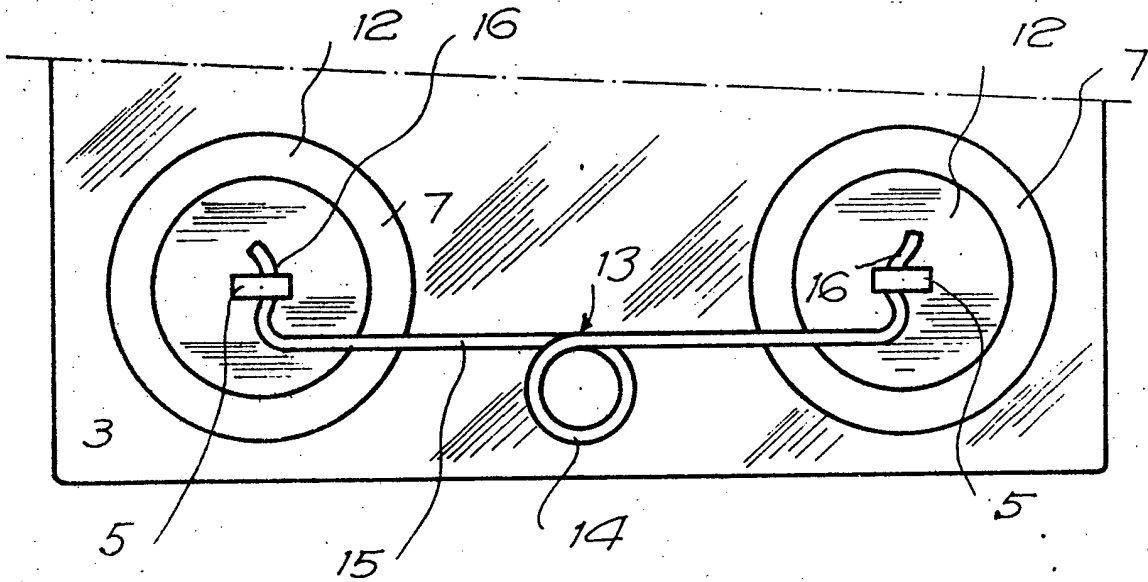


FIG. 3



27 NOV 1972

Barcelona,

D. B.

186569



27 NOV 1972

FIG. 4

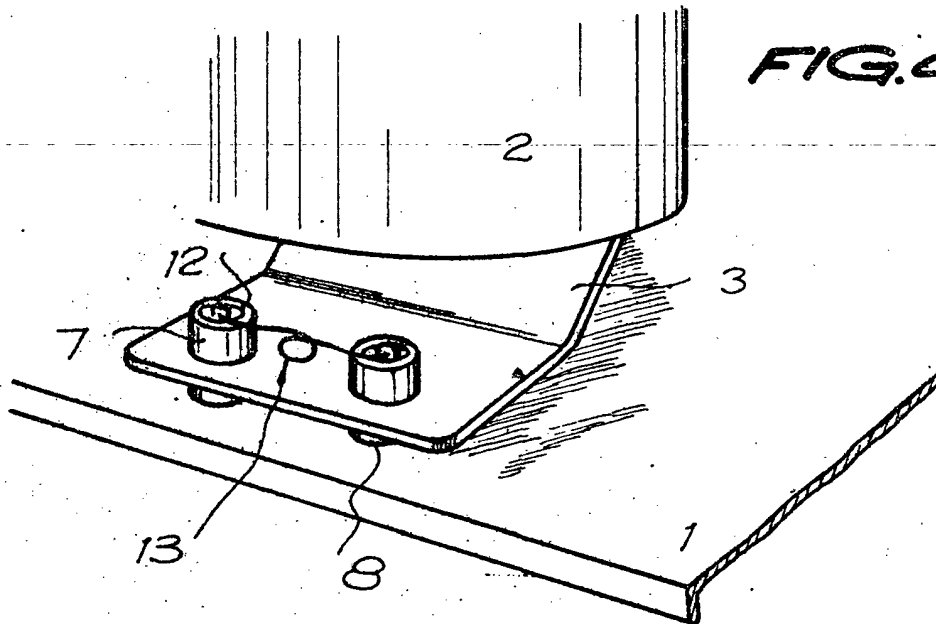
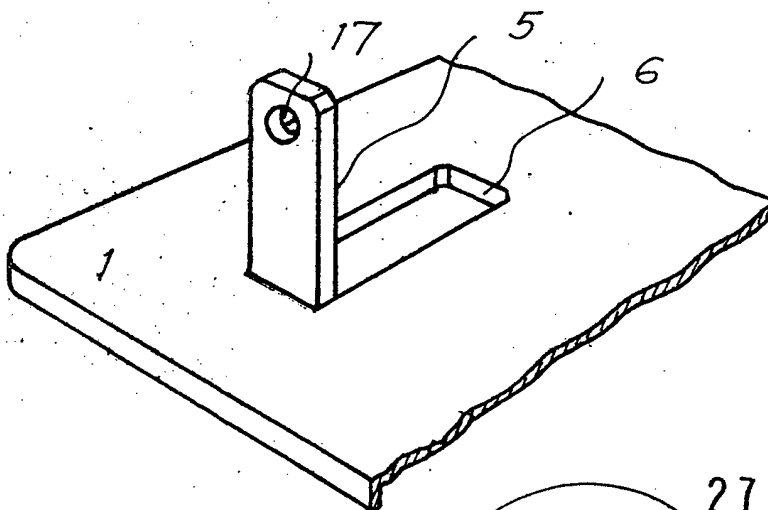


FIG. 5



Barcelona,

p.a.

27 NOV 1972

2136922