

12:10:74

186258

AURF

29



MEMORIA DESCRIPTIVA

correspondiente a un MODELO DE UTILIDAD, por veinte años, por: "VAJILLA DE CAMPING PERFECCIONADA", que se solicita a favor de la firma TRANSPLASTIC, S.A., de nacionalidad española, residente en MADRID, calle Rafael Salgado, nº 9.

- - - oOo - - -

5.- Se conocen ya vajillas para "camping" cuyas piezas componentes adoptan formas que permiten su acoplamiento entre sí de una manera compacta, ocupando un volumen mínimo. Principalmente estos conjuntos adoptan formas esféricas y la propia entidad solicitante tiene concedido un modelo de este tipo.

10.- Sin embargo, todas las vajillas de esta clase conocidas presentan un inconveniente muy importante, que reside en el hecho de que, formado el bloque de conjunto, no se mantiene acoplado, pues si se mueve se separa cada pieza por su lado. Esta particularidad desven-



tajosa, precisamente en un artículo de "camping", parece incluso un contrasentido.

15.-

El objeto de esta solicitud es el de resolver de una manera sencilla el problema planteado, de modo que el bloque de vajilla formado puede ser sometido a cualquier movimiento sin que se descomponga.

20.-

Como es sabido, las piezas exteriores, que son las de mayor tamaño, alojan entre ellas el resto de los elemento componentes de la vajilla, y se propone ahora dotar a dichas piezas en dos puntos diametrales de su borde, de unos salientes u orejetas taladradas, de manera que al quedar enfrentadas las de ambas piezas permitan enganchar en ellas sendos tirantes elásticos, cuya fuerza mantendrá cerrado el recipiente y unido o compacto el bloque.

25.-

Para hacer mas comprensible esta descripción, haremos referencia ahora al dibujo adjunto, dado a título de ejemplo ilustrativo, no limitativo, en el que:

30.-

La figura 1ª muestra la mitad de una sección del conjunto en la posición de cerrado.

La figura 2ª desde la parte superior, y

La figura 3ª una vista de elemento de enganche.

35.-

Haciendo referencia por ahora a la figura 1ª, observemos que las dos piezas exteriores -1- y -2- presentan en puntos diametrales las orejetas -3- y -4- que tienen unos taladros alargados, y en estos taladros es don-



40.-

de se enganchan los extremos curvados -5- y -6- del tirante elástico -7-. De esta forma, ambas fuentes o ensaladeras -1- y -2-, quedan firmemente retenidas en posición, sin que sea posible su desplazamiento involuntario.

45.-

El acoplamiento de dichas piezas -1- y -2- puede hacerse por contacto directo de sus bordes o con la interposición de los bordes de otras piezas, como en el ejemplo representado, en el que las bandejas iguales -8- y -9-, inmovilizadas entre sí por los machihembrados -10-, tienen sus bordes abrazados por los de los platos planos -11- y -12-, cuyo fondo forma un tacón en el que se encajan los salientes -13- y -14- de las piezas -1- y -2-.

50.-

55.-

De la forma descrita, los elementos principales del conjunto quedan ensamblados y encajados de tal manera que los dos tirantes -7-, al hacer presión de aproximación sobre las orejetas -3- y -4-, componen un bloque compacto que requerirá la retirada de por lo menos uno de dichos tirantes para descomponerlo.

60.-

Las modificaciones que puedan ser introducidas en el objeto descrito y no afecten a su esencialidad característica, se entenderán incluidas en esta solicitud sean cualesquiera las circunstancias que concurren

N O T A

Descrito suficientemente el objeto de esta



65.-

solicitud se declaran de novedad en España las siguientes:

REIVINDICACIONES

70.-

1ª.- Vajilla de camping perfeccionada, que se caracteriza por el hecho de que las dos piezas externas del conjunto, que forman la envolvente, presentan en puntos diametrales sendas orejetas o salientes taladrados, en los cuales se introducen los extremos curvados de unos tirantes elásticos que así mantienen la posición de dichas piezas, pudiéndose verificar el acoplamiento de las mismas bien por contacto directo de sus respectivos bordes o con la interposición de los bordes de otras piezas intermedias, teniendo las dos centrales unos puntos de machihembrado para su inmovilización mútua y estando abrazados los bordes de éstas por los de otras piezas planas que presentan en su fondo y junto al comienzo del borde unos talones en los que vienen a encajarse los nervios o aristas vivas de los bordes de las piezas principales, todo ello con el fin de formar un bloque sólido muy resistente.

75.-

80.-

2ª.- VAJILLA DE CAMPING PERFECCIONADA.

85.-

Todo tal y como se describe y reivindica en la presente Memoria Descriptiva que consta de cinco hojas mecanografiadas por una sola de sus caras y se ilustra con los dibujos que a dicha memoria se acompañan.

Madrid, a veintinueve de No-



2-10-74

viembre de mil .novecientos setenta y dos.

TRANSPLASTIC, S.A.

p. a.

FIG. 1

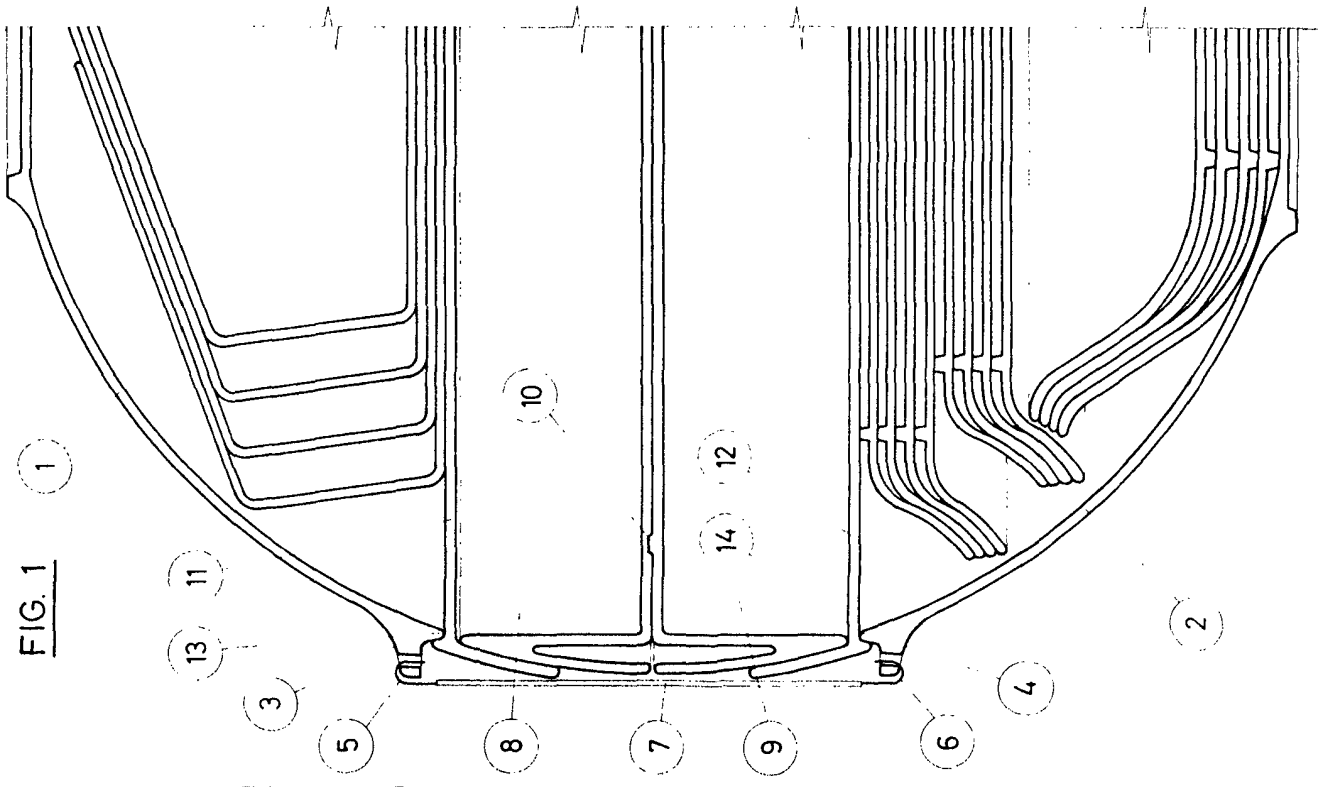


FIG. 2

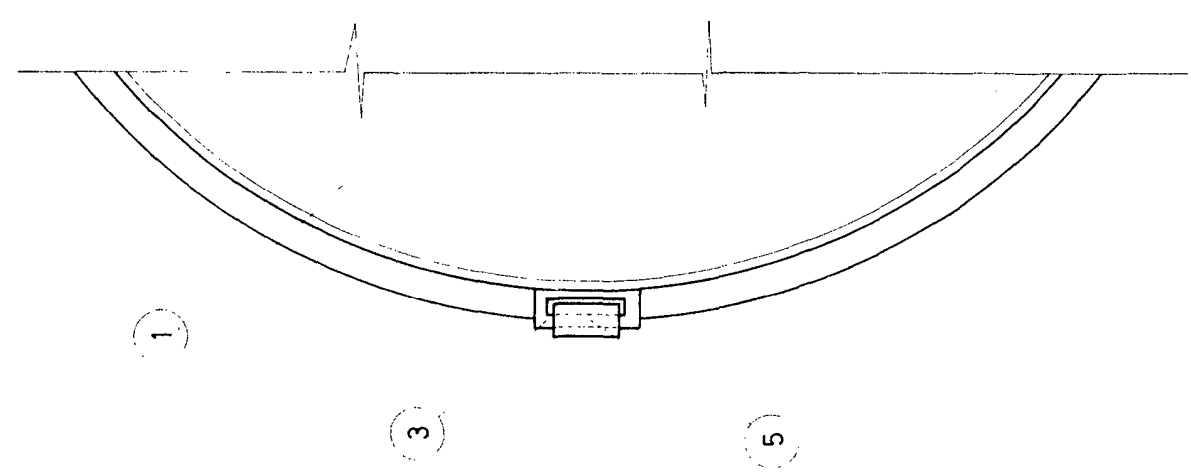
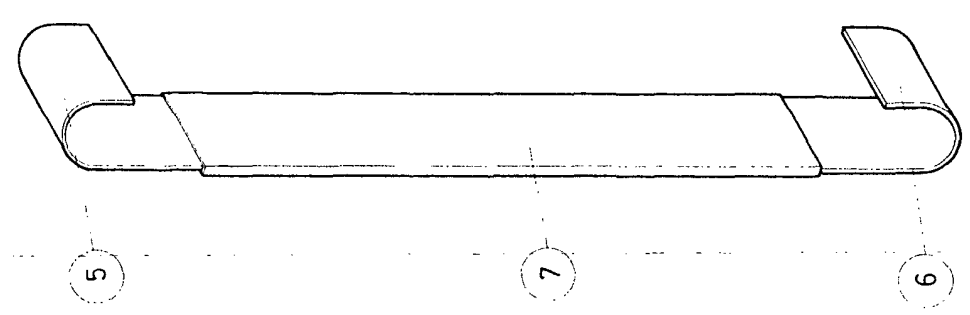


FIG. 3



1972

Madrid, 29 de NOVIEMBRE de 1.972