

18-1-73



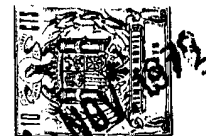
186233

B6JD

MEMORIA DESCRIPTIVA

correspondiente a un MODELO DE UTILIDAD por
"Dispositivo vinculador para dos latas ci-
líndricas", a favor de Gallina Blanca, S.A.,
entidad española, domiciliada en Barcelona,
Infanta Carlota, 38.

:::



Conforme se indica en el enunciado, la presente invención hace referencia a un dispositivo vinculador para dos latas cilíndricas.

Este dispositivo está constituido por una franja laminar flexible, que se dobla y une en sus extremos formando un anillo que queda ajustado cubriendo parte de las bases de las latas y los dos entrantes intermedios definidos al colocarse las mismas contiguas incorporadas, y quedando estas latas retenidas por medio de cuatro aletas que prolongan la propia franja, dos en cada costado, y que se doblan para permanecer bajo el anillo, alojándose cada una en una de las cuatro depresiones definidas en las bases de las propias latas. El contorno de estas aletas corresponde, al menos en una parte, con las depresiones de las latas.

Para un mejor entendimiento de cuanto antecede, se hace referencia seguidamente a la hoja de dibujos que forma parte de esta memoria, y la cual, dado su fin explicativo, deberá considerarse como desprovista de todo carácter limitativo respecto al alcance de la protección legal que se recaba.

En el dibujo:

Figura 1 es una vista en desarrollo de una pieza laminar adecuada para formar el dispositivo según la invención.



Figura 2 es una vista en perspectiva mostrando el dispositivo ya montado en un conjunto de dos latas.

Figura 3 es una vista parcial del propio dispositivo montado, estando parcialmente seccionado para el mejor entendimiento de su función y efectos.

Comentando primeramente la figura 1, puede verse que el desarrollo de la pieza laminar (preferentemente de cartulina o papel resistente), presenta un a modo de franja central, sucesivamente con las zonas 1, 2, 3 y 5, siendo iguales la 1 y la 4, y la 2 y la 5. La zona 2 se prolonga en las aletas 3, mientras la zona 5 lo hace en las aletas 6, siendo estas cuatro aletas iguales entre sí, con los costados curvos y el extremo recto. Finalmente se advierte la lengüeta 7.

Esta pieza se monta por unión de esta lengüeta 7 en el extremo opuesto de la franja, o sea en el borde libre de la zona 1, con lo que se consigue un anillo de sección rectangular debido a la existencia de una línea de doblez entre cada dos zonas, tal como se señala en las paralelas punteadas de la figura 1. Igualmente se doblan las aletas 3 y 6, orientadas hacia el interior del anillo, con tendencia a quedar adosadas a la cara interna de las zonas 3 y 5 respectivas. Tal montaje se efectúa directamente sobre el conjunto de las dos latas 8, estando las diversas

10-14-75

186933 3



partes dimensionadas para que, conforme indican las figuras 2 y 3 del dibujo, cada aleta 3 quede alojada coincidiendo con la depresión 9 de una de las bases en cada lata 8, de manera que las zonas 1 y 4 corresponden con la altura de las latas 8.

Así, las dos latas quedan retenidas y vinculadas mediante aquellas aletas 3 y 6, sin posibilidad de un inopinado desprendimiento. El dispositivo, sin embargo, deja a la vista una buena parte de la superficie de las latas, lo que siempre es interesante.

Es fácil comprender, en suma, que se trata de un dispositivo sencillo y económico, de empleo muy simple, muy adecuado para una promoción comercial.

Cuanto se ha dicho no debe suponer impedimento ni limitación alguna para que el dispositivo en cuestión se realice con modificación de las condiciones expresadas, en tanto con ello no se modifique su esencialidad, que es la que se concreta en la primera de las reivindicaciones que siguen, ya sea considerada aisladamente, ya sea considerada junto con la reivindicación restante.

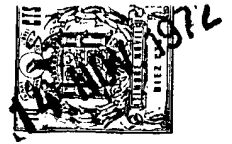
N O T A.

Se declara de novedad, utilidad y propiedad, para España y sus territorios, las siguientes

REIVINDICACIONES.

10-1-77
5.77

1862-77 4



1. Dispositivo vinculador para dos latas cilíndricas, caracterizado por estar constituido por una franja laminar flexible, que se dobla y une en sus extremos formando un anillo que queda ajustado cubriendo parte de las bases en las latas y los dos entrantes intermedios definidos al colocarse las mismas contiguas incorporadas, y quedando estas latas retenidas por medio de cuatro aletas que prolongan la propia franja, dos en cada costado, y que se doblan para permanecer bajo el anillo, alojándose cada una en una de las cuatro depresiones definidas en las bases de las propias latas.

2. Dispositivo vinculador para dos latas cilíndricas, según la reivindicación anterior, caracterizado porque el contorno de las aletas corresponde, al menos en una parte, con las depresiones de las latas.

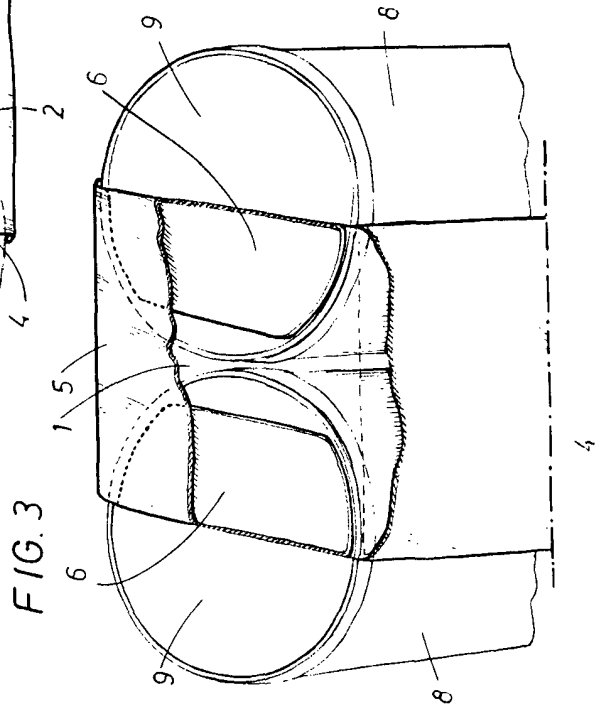
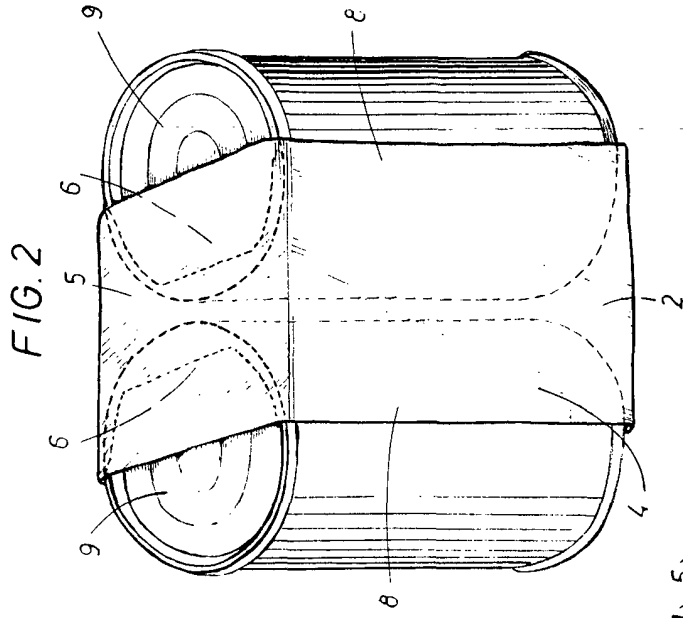
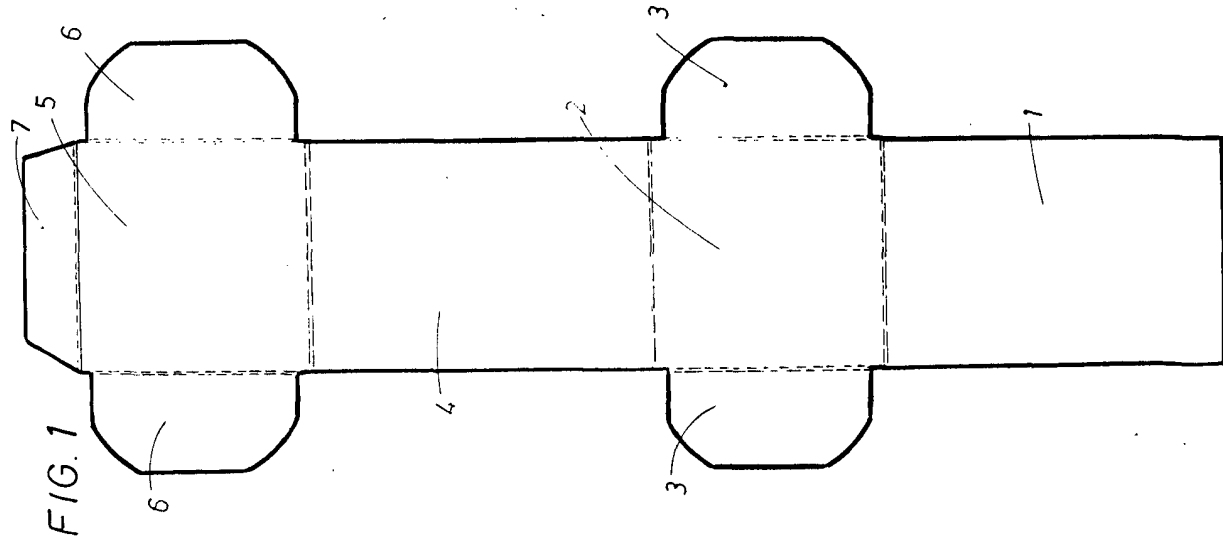
3. Dispositivo vinculador para dos latas cilíndricas.

Todo ello, tal y como se describe y reivindica en la presente memoria, que consta de cinco hojas foliadas y mecanografiadas por una cara, y del dibujo unido a la misma.

Barcelona, 14 de noviembre de 1972.

Gallina Blanca, S. A.
P. P.
[Handwritten signature]





BARCELONA 14 NOV. 1972

Gallina Blanca, S. A.
P. P.

