

13-11-74

186203



186203

G10K

MODELO DE UTILIDAD

por 20 años por

"APARATO REPRODUCTOR DE SONIDOS, PERFECCIONADO", a favor de DON MANUEL CARRICONDO SANCHEZ, de nacionalidad española, domiciliado en ALICANTE, calle de Felipe Herrero, nº 16.

MEMORIA DESCRIPTIVA
=====

De todos es sabida la importancia cobrada en nuestros días por la industria del disco, extendiéndose cada vez su aplicación a más diversas utilizaciones en todo tipo de actividades industriales.

5.- Entre ellas cabe destacar la del juguete, donde son utilizados aparatos reproductores de discos, para conseguir la simulación del habla de muñecos, reproducción de melodías y otros muchos y diversos fines.

10.- En la citada industria se vienen utilizando hasta el momento aparatos reproductores alojados en el interior del muñeco o juguete a que se aplican, por lo que,



134474

15.- cuando se desea efectuar el cambio de disco a reproducir se hace preciso llevar a cabo la molesta operación de proceder a la apertura del aparato, generalmente por abatimiento de la tapa en que va situado el plato portadiscos, extracción del disco colocado y posterior adaptación del que se desea escuchar.

20.- Con el objeto del modelo de utilidad que nos ocupa, se obvia de modo eficaz, sencillo y económico el inconveniente apuntado, consistiendo en un aparato reproductor que se pone en funcionamiento mediante la simple introducción del disco por la abertura de que está provisto a tal efecto, bastando para su extracción, una vez escuchado, el accionamiento de un pulsador, con lo que emerge el disco al exterior por la misma abertura que se introdujo.

25.- En esencia consta de un circuito eléctrico que se cierra cuando entran en contacto dos pletinas conductoras en él intercaladas, dando lugar al funcionamiento de un micromotor, cuya salida de fuerza se encuentra unida al plato portadiscos por medio de un cable de goma u otro material elástico, consiguiendo, de este modo, provocar su movimiento de rotación. Al ser introducido el disco a reproducir por la abertura existente a la altura del plato, empuja hacia fuera de él a una pieza dotada de un orificio en el que se encuentra introducido el saliente de otra superior dotada del pertinente muelle de retroceso, impulsándola hacia atrás con lo que ésta ataca a las pletinas conductoras poniéndolas en contacto, con lo que se provoca el funcionamiento del aparato, quedando en tal posición por cuanto está dotada de un saliente con sendas elevaciones en las que encaja una pieza de eje vertical rodeada de un muelle, que impide el desplazamiento de la anterior; cuando se desea sustituir el disco solamente es necesario impulsar hacia dentro al ex-

30.-

35.-

40.-

13.11.74

3
186203



45.- tremo exteriormente saliente de la primera de las piezas indicadas, con lo que ésta, a su vez impulsa a aquélla en cuyo orificio se introduce su saliente inferior, provocando su movimiento hacia el plato empujando el disco hacia fuera.

50.- Conocidas que nos son, en virtud del preliminar precedente, las esencialidades, funciones a realizar e inconvenientes a obviar con la utilización del objeto del modelo de utilidad que nos ocupa y, por ser el tipo que ha de servir de base para llevar a cabo la confección de las diversas formas de realización a que en la práctica puede llegarse, se cita en la presente memoria, a título de ejemplo, y será descrito a continuación con la ayuda de la lámina de dibujos que se adjunta.

55.- En la figura 1ª, se representa una vista en planta superior de los dos cuerpos componentes del objeto del modelo de utilidad que se preconiza.

60.- La figura 2ª, representa una sección por un plano vertical de los dos cuerpos o elementos ya montados para su utilización.

65.- En la figura 3ª, se representan en detalle algunas de las piezas o partes que son esenciales para la consecución de las funciones perseguidas.

70.- El micromotor 1, las pilas 2, los conductores 3, y las pletinas igualmente conductoras 4, y 4', constituyen un circuito eléctrico que permanece cerrado, cuando las antedichas pletinas entran en contacto, abriéndose cuando se separan.

75.- La salida de fuerza 5, del micromotor, transmite el movimiento al plato portadiscos 7, por medio del cable elástico 6, cuando el circuito se encuentra cerrado.

El aparato dispone de una abertura 8, situada a la altura del plato, apta para la introducción del disco 9,

13.74

- 4 186203



a reproducir.

El saliente 11, de la pieza 10, queda introducido en el orificio de que está provista la 12, a tal efecto.

80.-

Dicha pieza 12, desplazable alrededor del eje 13, se encuentra situada de modo que su parte opuesta a aquélla en la que se le une la 10, por introducción en su orificio

85.-

del saliente inferior de la última, se encuentra sobre el plato 7, hasta que la introducción por la abertura 8, del disco 9, la empuja al exterior de dicho plazo, haciéndola describir un arco de círculo alrededor del eje 13, con lo que la pieza 10, por efecto de su muelle 14, retrocede para que su saliente 15, presione sobre la pletina 4, hasta ponerla en contacto con la 4', cerrando el circuito eléctrico;

90.-

con lo que el aparato se pone en funcionamiento reproduciendo la grabación del disco 9, por medio de la aguja que porta el brazo 18, sobre el que descansa el amplificador 19, que ejerce la pertinente presión sobre él.

95.-

Cuando se desea extraer nuevamente el disco introducido basta accionar convenientemente sobre el saliente exterior 20, de la pieza 10, con lo que ésta avanza de nuevo, abriéndose el circuito al cesar la actuación del saliente 15, sobre la pletina 4 que, consecuentemente, se separa de la 4', al tiempo que la pieza 13 unida a aquélla

100.-

se desplaza describiendo el mismo arco en sentido contrario, para que su brazo 12, empuje hacia el exterior al disco 9; quedando el mecanismo en esta posición en tanto que el disco no es nuevamente impulsado hacia el interior, por efecto de la existencia de la pieza 17, que impide el movimiento de la 10, por encajar con las elevaciones 16, existentes en su ala lateral, siendo posible el desplazamiento

105.-

vertical de dicha pieza 17, hasta situarse por encima de

13-74

186203



110.- las antedichas elevaciones, gracias a estar rodeado su eje por un muelle 21, mantenido en posición por las piezas 22, unidas al extremo inferior del vástago de la 17.

De este modo para lograr la reproducción de una grabación, hasta introducir el disco en la abertura del aparato y, para extraerlo pulsar el saliente externo 20 de la pieza 10.

115.- Suficientemente descrito que nos es el objeto del modelo de utilidad que nos ocupa, que lo es solamente a título de ejemplo y una de las múltiples realizaciones a que en la práctica puede llegarse tomando como fundamento en la construcción el descrito en la presente memoria únicamente nos resta señalar que las modificaciones de forma, tamaños, materiales empleados en otras no fundamentales, no deben ser consideradas variaciones que afecten a su esencialidad.

N O T A

125.- El modelo de utilidad descrito recaerá, pues, sobre las siguientes reivindicaciones:

130.- 1ª.- "APARATO REPRODUCTOR DE SONIDOS, PERFECCIONADO", caracterizado por cuanto está dotado de una pieza cuyo brazo se sitúa sobre el plato portadiscos, que al ser desplazada de tal posición cuando la empuja el disco cuya grabación se debe reproducir al ser introducido por la abertura de las pertinentes forma, dimensiones y disposición de que el aparato está al efecto provisto, describe un arco de círculo, impulsando hacia atrás a otra pieza dotada al efecto del pertinente muelle y alojada en el compartimento superior de los dos en que se encuentra dividido el reproductor situados por encima y por debajo de dicha abertura, y que se encuentra unida a la anterior por cuanto está do-



- 140.- tada de un saliente inferior que atraviesa la abertura practicada en el tabique de separación de ambos compartimentos al efecto de hacer factible dicho desplazamiento, cuyo citado saliente se encuentra introducido en el orificio de que está dotada la primera de las piezas, alojada en el compartimento inferior en el que, asimismo, se encuentra el plato; con lo que la pieza superior presiona con el extremo posterior de uno de sus salientes laterales sobre una pletina conductora poniéndola en contacto con otra situada en sus proximidades y ambas intercaladas en el correspondiente circuito eléctrico, para provocar el funcionamiento del pertinente motor cuya salida de fuerza se encuentra unida al plato para provocar su movimiento de rotación; mientras que cuando se desea extraer el disco, solamente es necesario pulsar el extremo saliente de la antedicha pieza, que avanza abriéndose el circuito e impulsando a la pieza alojada en el compartimento inferior para que su brazo impulse al disco hacia el exterior; permaneciendo en esta posición en virtud del enganche efectuado por un lateral de la pieza superior dotada de dos prominencias al respecto, con otra de eje vertical, rodeada por un muelle; situándose el brazo porta-agujas en el compartimento superior, que atraviesa la aguja para la reproducción por la abertura al efecto practicada en el tabique de separación, y situándose sobre tal brazo, ejerciendo la pertinente presión, el correspondiente amplificador.

165.- 2ª.- "APARATO REPRODUCTOR DE SONIDOS, PERFECCIONADO".

Todo tal y conforme queda descrito, representado y reivindicado.

Esta memoria consta de siete hojas mecanografía-

13-11-74

186203



170.- das y foliadas por una sola de sus caras, conteniendo un
171.- total de ciento setenta y una líneas.

MADRID A 28 DE NOVIEMBRE DE 1972

P.A.

MANUEL DE ARPE.

186203

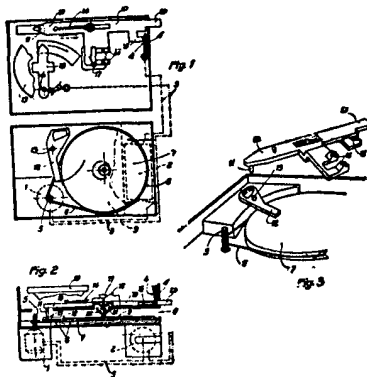
186203



D I S E Ñ O

=====

DE UN MODELO DE UTILIDAD, A FAVOR DE DON MANUEL CARRICONDO SÁNCHEZ, DE NACIONALIDAD ESPAÑOLA, DOMICILIADO EN ALICANTE, CALLE DE FELIPE HERRERO, Nº 16, POR: "APARATO REPRODUCTOR DE SONIDOS, PERFECCIONADO".



Escala variable.

MADRID A 28 DE NOVIEMBRE DE 1972

P.A.

MANUEL DE ARPE.

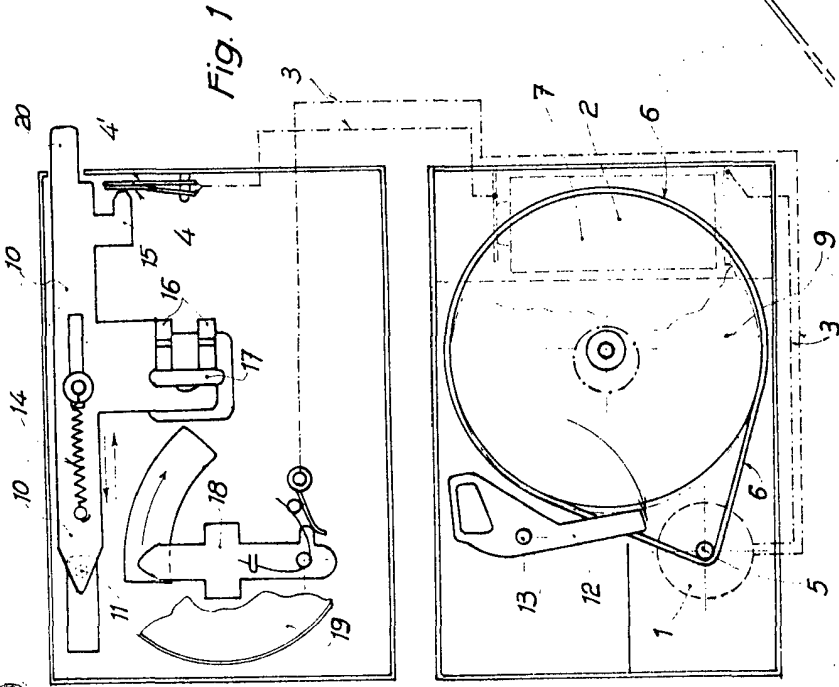


Fig. 1

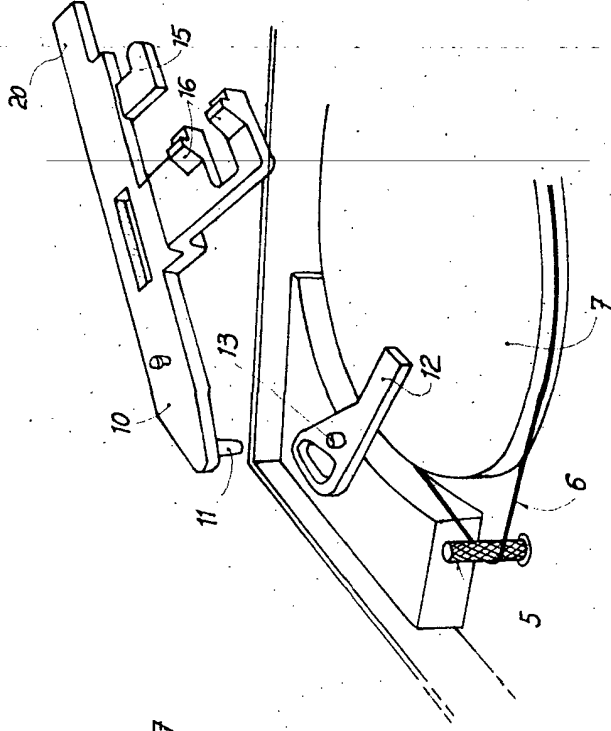


Fig. 3

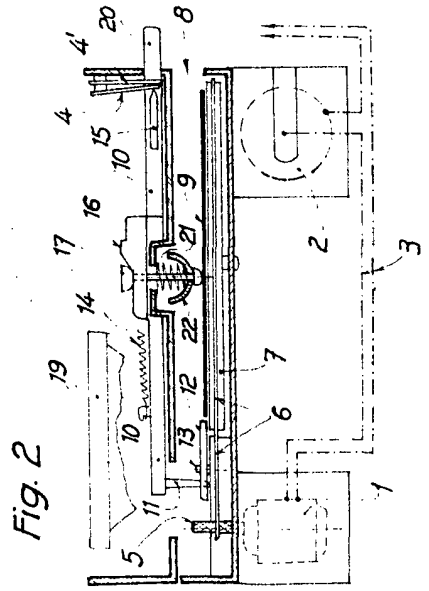


Fig. 2

Madrid,

28

[Handwritten signature]