

186067

186067

127\*

B G O P



### MODELO DE UTILIDAD

por "UNA CARROCERIA INTERCAMBIABLE PARA VOLQUETE", a favor de Don Juan Sitjes Pujolá, de nacionalidad española, residente en San Adrián de Besós (Barcelona), calle Alcázar de Toledo, nº 2. -----

### MEMORIA DESCRIPTIVA

El presente modelo de utilidad hace referencia a una carrocería intercambiable, diseñada especialmente para su utilización en camiones volquete y cuyas características esenciales quedan descritas a continuación.

5 Las técnicas modernas del transporte y manipulación de materiales y productos diversos, requiere una agilidad máxima, a fin de reducir los tiempos empleados en las cargas y descargas, así como en el trasiego de los citados materiales.

10 Al propio tiempo, una racionalización del transporte redundará no tan solo en la eliminación de la mano de obra, sino también en la reducción de los elementos automotores, de elevado costo, sin detrimento de la capacidad de transporte total, dada la especial particularidad de utilización de varias carrocerías con un solo camión, en este caso del modelo volque

186067



Presenta como particularidad esencial la carrocería objeto del presente modelo de utilidad, el estar constituida por una plataforma del tipo caja de bordes bajos o altos, provista de cuatro pies autosustentables y de los elementos para su sujeción mediante los dispositivos adecuados que posee el chasis basculante del volquete.

Se caracteriza además por la especial disposición del citado chasis basculante, el cual va provisto no tan solo de los ya dichos dispositivos de sujeción de la carrocería, sino también de los elementos mecánicos e hidráulicos que permitirán la elevación de la carrocería para ser cambiada, así como los clásicos de todo volquete.

En la lámina gráfica adjunta se ha dibujado a modo de ejemplo no limitativo, una realización práctica de la carrocería objeto del presente modelo. En el resto de la descripción se hará referencia a los diferentes diseños de la citada lámina.

La Fig. 1, dibuja una vista general de la carrocería y del volquete, todo ello de costado.

La Fig. 2, dibuja un detalle general del chasis basculante del volquete, mostrando la disposición de los diversos elementos de fijación y de elevación de la carrocería.

Finalmente, la Fig. 3, muestra una vista, por debajo, de la carrocería, en la que se aprecia la situación de los correspondientes dispositivos para su sujeción y elevación.

Siguiendo los diseños, se observa el camión volquete -4-, provisto del chasis basculante -5-, móvil sobre el eje de basculación -6-, por acción del cilindro hidráulico -7-.

El citado chasis basculante está formado por un rebusto

186067



cuadro de perfil laminado, provisto además de dos travesaños  
-8-, en sus zonas extremas, los cuales se prolongan exterior-  
mente y a ambos lados en sendos cuadros -9-, sobre cuyos ex-  
tremos se encuentran dispuestos los mecanismos de fijación  
5 -10-, de la carrocería, así como los cilindros hidráulicos  
-11-, para elevación de la misma.

La carrocería propiamente dicha, está formada por la caja  
-12-, la cual se apoyará en toda su longitud y anchura sobre  
el chasis basculante -5-. Posee dicha caja en su cara inferior  
10 cuatro orificios -13-, en los que se introducirán los elemen-  
tos de fijación -10-, consistentes en sendos pivotes rectangu-  
lares, de extremo piramidal, los cuales girando un cuarto de  
vuelta sobre sí mismos, se trabarán en los orificios antes  
citados -13-.

15 Asimismo posee cuatro equedades -14-, en las que apoyarán  
los extremos de los vástagos de los cilindros -11-, de eleva-  
ción de la carrocería, evitando su desplazamiento accidental.

En ambos costados de la carrocería y sobre su borde que-  
dan dispuestos los dos pares de pies telescópicos -15-, de  
20 que va provista, para su apoyo sobre el suelo.

Cuando desee cambiarse la carrocería y una vez liberados  
los elementos de fijación -10-, se alzarla la carrocería -12-  
por su parte posterior, mediante la acción de los cilindros  
posteriores -11-, procediéndose acto seguido a extender los  
25 pies posteriores -15-, hasta apoyarlos debidamente sobre el  
suelo.

Inmediatamente, se procederá a alzar la parte delantera  
de la carrocería -12-, hasta su total nivelación. Esto se efe-  
tuará mediante la acción de los cilindros anteriores -11-, si  
30 bien, en el caso de tratarse de una carrocería de pequeña lon-

186067



gitud y poca carga, el alzado podrá efectuarse mediante el cilindro del volquete -7-, levantando al propio tiempo el chasis basculante -5-. Con ello se ahorrará un coste considerable en el total del conjunto, al tener dos cilindros menos, como puede deducirse.

5

Una vez alzada la parte delantera de la caja -12-, se desplegarán los pies delanteros -15-, quedando dicha caja alzada y pudiendo el camión ser extraído, dejando la caja -12-, apoyada sobre sus pies -15-.

10

Descrito suficientemente el objeto de la invención, es de hacer notar que al ser llevado a la práctica podrán variar las formas, dimensiones, proporción y disposición de los distintos elementos, así como los materiales utilizados, sin que por ello se altere, ni modifique, su esencialidad.

15

- N O T A -

Se reivindica como objeto del presente Modelo de Utilidad:

20

1ª.- Una carrocería intercambiable para volquete, caracterizada por estar constituida por una caja, provista en su cara inferior de los orificios para la introducción de los pivotes giratorios de sujeción, así como de equedades de centrado y retención de los vástagos de los cilindros hidráulicos de alzado de la citada caja, la cual está provista también de dos pares de pies extensibles, para su apoyo sobre el suelo.

25

2ª.- La propia carrocería, según la anterior reivindicación, caracterizada porque la caja queda total y firmemente apoyada sobre el chasis basculante del volquete, chasis que es giratorio sobre su eje de fijación posterior y que puede bascular por la acción del cilindro hidráulico que posee el vol-

186067



5 quiete al efecto, alzando consigo la caja sobre él fijada, estando formado dicho chasis por un marco de perfil laminado, provisto de dos travesaños en sus zonas anterior y posterior, los cuales se prolongan lateralmente a ambos lados del marco, lugar donde se encuentran ubicados los dispositivos de fijación de la caja sobre el chasis, así como los cilindros hidráulicos para alzado de la misma.

10 3º.- La propia carrocería, según las anteriores reivindicaciones, caracterizada porque el cambio de la caja se efectuará una vez liberados los elementos de fijación de la caja al chasis, elevando primero o indistintamente por su parte anterior, merced a los cilindros de esa zona y extendiendo los pies anteriores telescópicos quedando apoyados sobre el suelo (habiendo antes recogido los cilindros) o bien cuando  
15 el vehículo lo requiera por las dimensiones y tonelaje, mediante los propios cilindros del basculante, alzando la parte posterior a continuación, mediante los cilindros de esta zona y extendiendo los pies telescópicos traseros hasta quedar apoyados sobre el suelo (habiendo quedado antes recogidos los cilindros), quedando la caja libre y permitiendo la salida del  
20 vehículo dispuesto para otra recogida.

4º.- UNA CARROCERIA INTERCAMBIABLE PARA VOLQUETE.

Madrid, 29 de Noviembre de 1972-

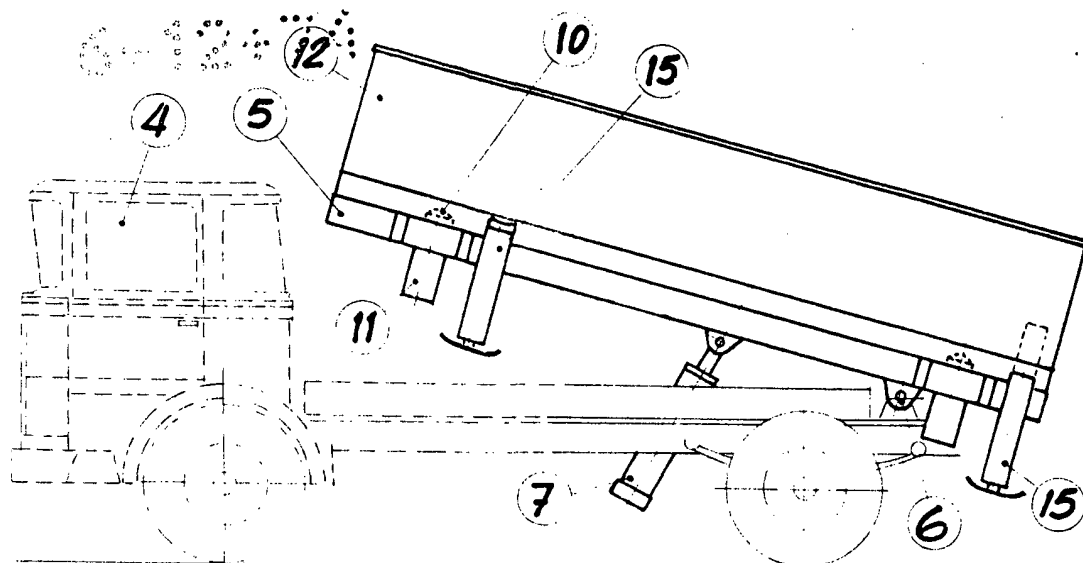


FIG. 1

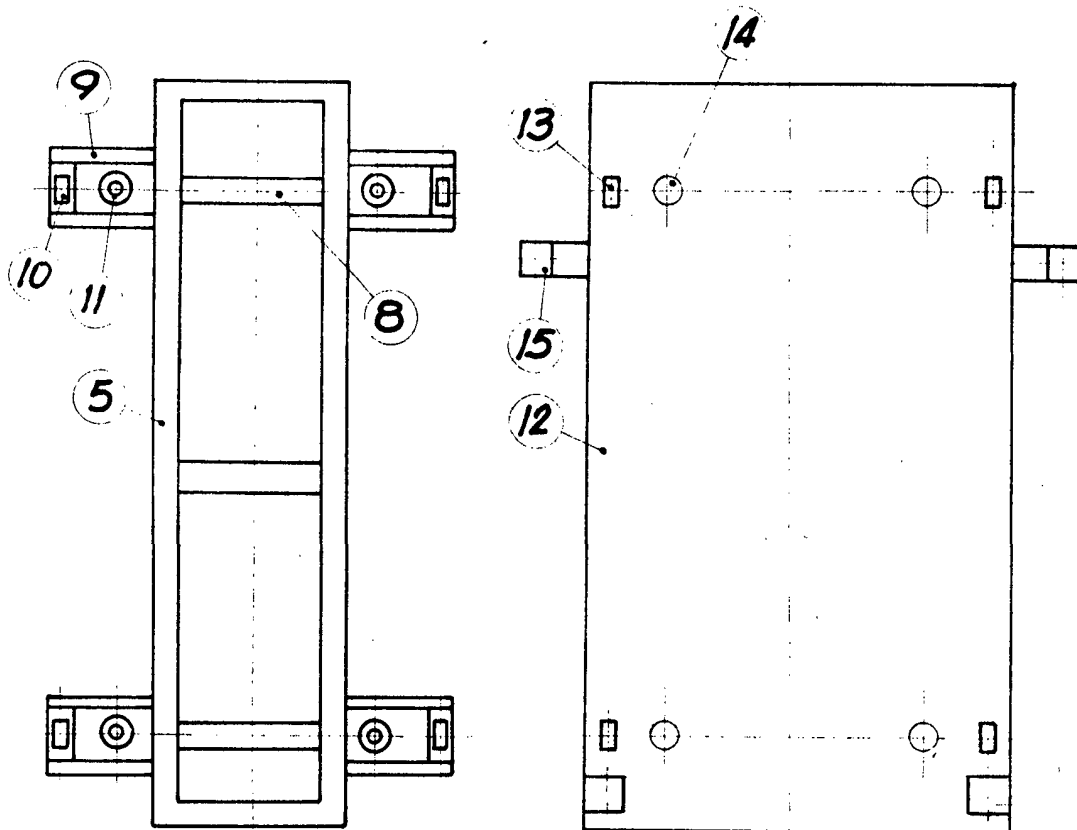


FIG. 2

FIG. 3

pa. Fernando Peraire

Escala variable