

186059



24 NOV

memoria descriptiva

MODELO DE UTILIDAD

=====

Que se solicita en España por veinte años,
a favor de DOLVER, S.A., de nacionalidad espa-
ñola, residente en Francisco Rivas nº 28.- MA-
LLANO (Santander), por: "DISPOSICION PERFECCIO
NADA PARA ADORNOS SOBRE LA SUPERFICIE DE GORROS
DE BAÑO Y ANALOGOS".

24 NOV.



Se refiere este modelo de utilidad, conforme el enunciado indica a la disposición perfeccionada, en las superficies exteriores de los gorros de baño y, en general, de superficies de cualquier otro objeto moldeado en materiales sintéticos, como puede ser gomas, cauchos, plásticos u otros.

5.-

Especialmente, en las superficies exteriores de los gorros de baño, es norma, por su particular aplicación, sobre todo cuando se traten de elemento de uso femenino, que estos vayan adornados, simple o profusamente.

10.-

Estos adornos, obtenidos aparte del normal moldeado del gorro, resultan posteriormente, incorporados y fijados por medios varios.

15.-

Los sistemas más adecuados son los adherentes en frío o caliente. Sin embargo estos sistemas encierran inconvenientes que, en la práctica, se han venido declarando de efecto antiestético ya que, las películas de la materia adherente se extiende, frecuentemente, a

20.-

otras zonas no comprendidas en las del postizo a fijar y



otorgan a la superficie un remate sucio, antiestético y de pésimo efecto.

Sin embargo la forma de realizarlo es simple y sencilla, por ello no conviene complicar el proceso -

5.- para no encarecer la manufactura y, en consecuencia, se ha ideado el presente modelo que subsana el defecto - con grandes ventajas.

10.- Una de las particularidades del modelo es que la superficie exterior del gorro, en el moldeado, se la dotará de zonas o demarcaciones, embebidas en forma de cajeados de escasa profundidad y de contorno levemente achaflanado con orientación hacia dentro, formando una ligera entalla que, adecuada a las condiciones elásticas del material, permitirá la sencilla y fácil incorporación de los postizos.

15.-

Otra de las particularidades del modelo es que, en el fondo de estos ligeros embebidos, se depositará una capa de materia adherente para fijación del adorno.

Otro detalle es que la superficie o base del postizo, integrado por una flor o cualquier otro motivo, presen-

20.-



tará, excepcionalmente, un borde biselado o inverso y complementar con el embebido para ajustar y entallar - adecuadamente en él de modo que, al fijarse por medio - de la capa adherente, ésta, no se desparramará quedando
5.- contenida dentro del alojamiento y arrojando una superficie virtual y fundamentalmente uniforme sin manchas o derrames.

Para dar una idea más exacta del modelo, a continuación hacemos referencia a la lámina de dibujos que a
10.- esta memoria se acompaña en la que, de manera un tanto esquemática y tan solo por vía de ejemplo, se representan los detalles preferidos del modelo.

En los dibujos:

La figura 1ª, es una vista en sección de un fragmento de superficie con los acondicionamientos preconizados.
15.-

La figura 2ª, es una vista en sección según un plano vertical de un gorro de baño.

La figura 3ª, es una vista en planta de la misma
20.- figura anterior.

24 NOV



Comentando las referencias de dicha lámina vemos en la figura 1ª que la superficie -1- ha sido objeto de un vaciado o embebido de ligerísima profundidad -2-, de cualquier configuración, donde el contorno, especialmente, presenta un ligero remetido en chaflán o bisel -3- que constituye una angostura del alojamiento para recibir ajustadamente el postizo -4-. Este postizo -4- señalado en la superficie con tal referencia comporta el elemento decorativo -6- propiamente dicho, en alto o bajo relieve o como se desee y en cualquier versión o imitación; facultativamente, el borde o contorno de dicha base -4-, presentará un borde en chaflán -5- en relación con el remetido -3- que ajustarán formando un machihembrado perfecto y se fijarán por medios apropiados.

Por ejemplo en el fondo de -2- se ha depositado una capa -7- de materia adherente a la que, permanentemente, quedará fijada la base -4-, a los haces, sin fisuras, derrames o rebabas que haga antiestéticos los efectos de la superficie mentada, en este caso, según



las figuras 2ª y 3ª, relativas a un gorro de baño -8-.

Una vez descrita convenientemente la naturaleza - del modelo se hace constar a los efectos oportunos que el mismo queda limitado a los detalles exactos de esta exposición, sino que por el contrario en él se podrán introducir aquellas modificaciones de detalle que las circunstancias y la práctica pudieran aconsejar - siempre y cuando no se alteren las características esenciales del mismo que se resumen en las siguientes:

5.-

R E I V I N D I C A C I O N E S

10.-

1ª "DISPOSICION PERFECCIONADA PARA ADORNOS SOBRE LA SUPERFICIE DE GORROS DE BAÑO Y ANALOGOS", de gorros de baño o similares que se caracteriza porque presentará, en número, tamaño, forma y distribución que convenga, - embebidos o rebajos de escasa profundidad en la cara - exterior de dicha superficie cuyo contorno, facultativamente, presentará un remetido, biselado o chaflán, - determinado una angostura para recepción efectiva y - entallada de un postizo comportador de un motivo decorativo cualesquiera.

15.-

20.-



2ª "DISPOSICION PERFECCIONADA PARA ADORNOS SOBRE LA SUPERFICIE DE GORROS DE BAÑO Y ANALOGOS", conforme la - anterior reivindicación, dichos embebidos o vaciados se caracterizan porque presentan una capa o película de materia adherente o similar para recibir o fijar dicha superficie, sin posibilidad de derrames.

3ª "DISPOSICION PERFECCIONADA PARA ADORNOS SOBRE LA SUPERFICIE DE GORROS DE BAÑO Y ANALOGOS", conforme la 1ª reivindicación, dichos postizos presenta una base - que, en el contorno, consta de un suave bisel o chaflán en relación con la configuración del alojamiento para su perfecto entallado.

4ª "DISPOSICION PERFECCIONADA PARA ADORNOS SOBRE LA SUPERFICIE DE GORROS DE BAÑO Y ANALOGOS".

15.- Según se describe y reivindica en la presente memoria descriptiva que consta de siete hojas mecanografiadas por una sola de sus caras y una lámina de dibujos que ilustran.

24 NOV 1972

Madrid,
EL AGENTE OFICIAL,
A. L. DE LA HERRAN
P. P.

A large, stylized handwritten signature in black ink, written over the typed name "A. L. DE LA HERRAN". The signature is fluid and cursive, extending across the bottom right of the page.



FIG. 1a

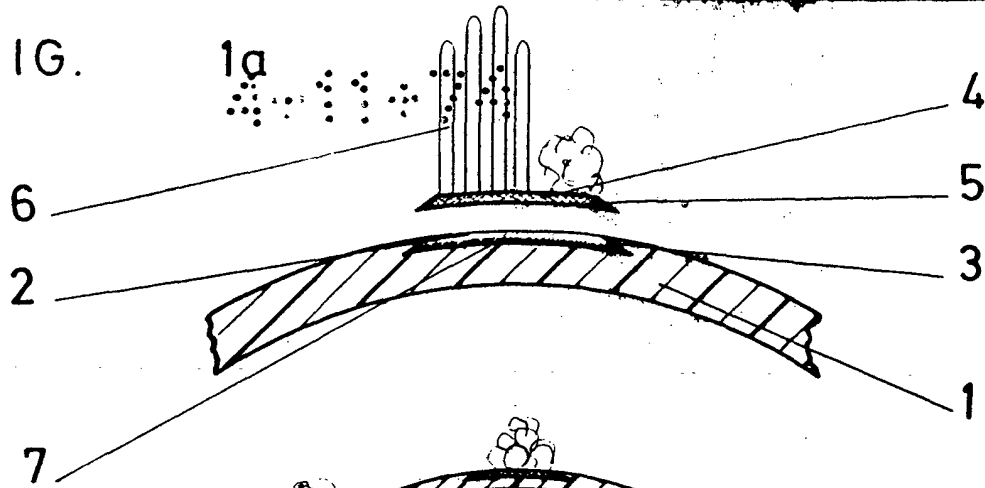


FIG. 2a

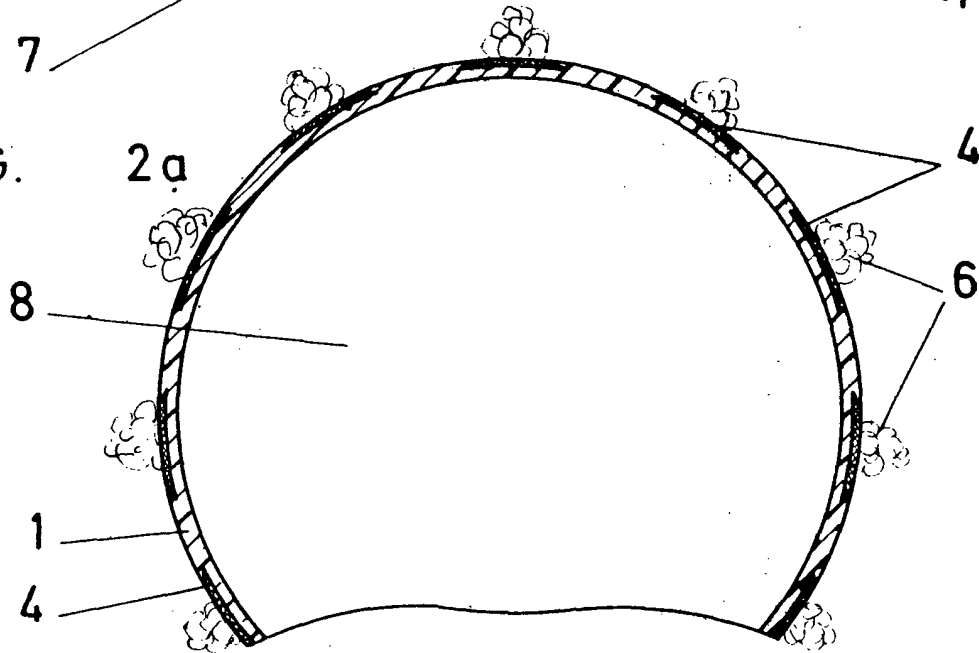
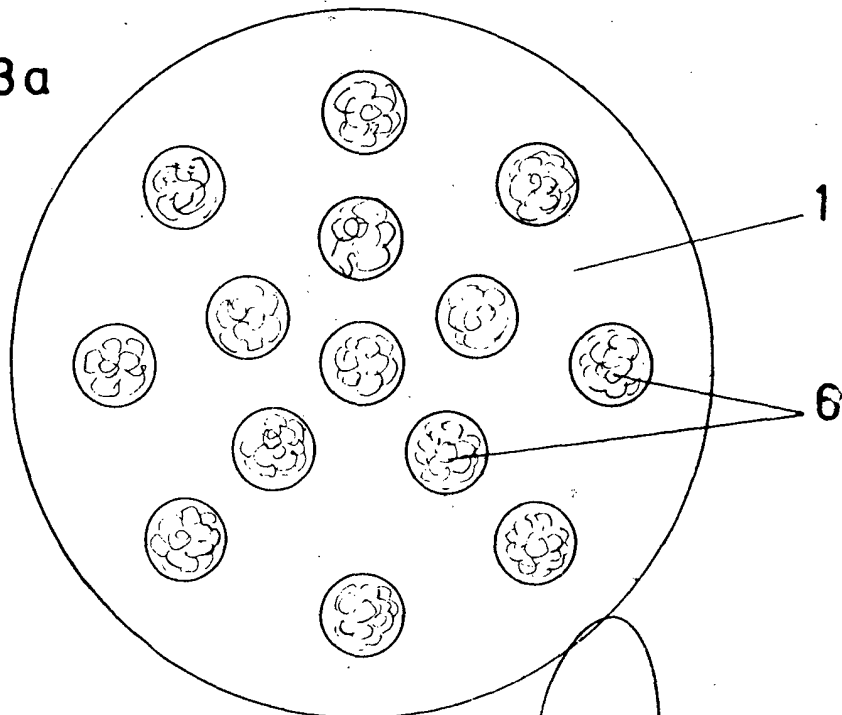


FIG. 3a



Escala variable
MADRID, 24 NOV. 1972

A. L. DE LA HERRAN
P. P.