

34074

18



185823

E 04 C

MOBELO DE UTILIDAD

que por veinte años, para España, se solicita a favor de DON JUAN MANUEL PANIZA DE LA VEGA, de nacionalidad española, residente en SEVILLA, c/ Santo Domingo Sabio, 6-2º.Dº, por: "VEGA JACENA PERFECCIONADA".

MEMORIA DESCRIPTIVA

El presente modelo se refiere a una viga de hormigón armado o pretensado para emplear como viga-jácena resistente en la construcción en edificios, naves industriales y cualquier otro tipo de construcción en que son requeridos estos elementos resistentes.

5

La viga jácena está formada por dos partes bien definidas. Una fabricada en taller (fig. 4) y otra formada por el hormigón vertido en obra, una vez colocada la parte prefabricada en su lugar así como la armadura complementaria, con lo que se consigue el sólido conjunto que constituye la viga jácena - objeto de este modelo.

10

La parte prefabricada se compone de un conjunto de armaduras formadas por perfiles laminados, preferentemente redon-



15 dos (1-2 figs. 1-2-3-4) con misión de absorber los esfuerzos de tracción, siendo su número y sección variables en cada caso.

Esta armadura lleva también perfiles laminados (3 figs. 3-4) preferentemente redondos en la parte superior, siendo igualmente variable su sección como en el caso anterior.

20 Ambas armaduras están unidas por estribos de forma variable y sección igual a la que en cada caso sea necesaria, - llevando además las secciones indicadas para conseguir una mayor rigidez de la parte prefabricada (fig. 4).

La unión de todos los elementos serán soldadas o atadas.

25 Estas armaduras se hormigonarán en principio en moldes especiales contruidos al efecto, bien metálicos o de otro material apto para esta labor, consiguiendo así, la parte prefabricada de la viga-jácena y quedando ésta apta para el transporte y manejo en obra.-

30 La jácena en sí está compuesta por dos elementos prefabricados (fig. 4) que por su forma especial se acoplan perfectamente en obra, sobre pilares (fig. 3) muros etc., al ser en dos piezas se consiguen de muy poco peso y por tanto de fácil manejo y rapidez de colocación, consiguiendo por tanto una gran economía.

35 Con este sistema de viga-jácena aplicable a cualquier tipo de forjado, se pueden conseguir superficies inferiores totalmente planas (fig. 1) o con un resalte mínimo (fig. 2) según las necesidades, de la obra en cada caso.

Propiedades

40 1). La parte prefabricada de la viga-jácena está calculada para que por sí sola resista la totalidad del peso propio del forjado (no obstante es conveniente colocar unos puntales para evitar posibles flechas de la misma durante el hormigonado).

2). La parte de la viga-jácena prefabricada (armadura hormigonada) tiene suficiente espacio para apoyar los elementos



45 del forjado y hormigonar, consiguiendo de esta forma evitar todo tipo de encofrado en obra, con su consiguiente economía.

3). Al hormigonar la viga-jácena en obra se le puede dar a ésta forma de "T" o "Rectangular" según convenga en cada caso.

50 4). Por la forma especial de su armadura, la unión con los elementos del forjado al proceder al hormigonado en obra se consiguen una estructura monolítica, al quedar todos embebidos en la masa de hormigón, perfectamente unidos entre sí por los estribos (figs. 3-4).--

55 Todo según se detalla en el dibujo adjunto que se acompaña a título de ejemplo a la presente memoria descriptiva, mostrando:

Figura 1, sección frontal de la viga-jácena con el forjado totalmente plano en su parte inferior.

60 Figura 2, sección frontal de la viga-jácena con el forjado apoyado sobre la misma y dejando una parte visible de esta.

Figura 3, detalle de un extremo de viga-jácena apoyado sobre un pilar de hormigón.--

65 Figura 4, vista en perspectiva de la viga-jácena.

Descrita suficientemente la naturaleza y alcance de la presente invención, se hace constar que en la misma podrán ser variables, los materiales, dimensiones y en general aquellos otros detalles accesorios o secundarios que no alteren, cambien ni modifiquen la esencialidad propuesta.

70 Los términos en que queda redactada esta memoria son ciertos y fiel reflejo del objeto descrito, debiéndose tomar en un sentido mas amplio y nunca en forma limitativa.

REIVINDICACIONES

75 Se reivindica como de la propia y nueva invención, la propiedad



y explotación exclusiva de:

80 1ª.- Viga-jácena perfeccionada, caracterizada por estar formada por dos armaduras metálicas, compuestas en su parte inferior - por uno o varios perfiles metálicos laminados de preferencia redondos; por otros perfiles también laminados en su parte superior, igualmente con preferencia redondos separados por una cierta distancia y unidos mediante una serie de perfiles redondos en forma de "I" y otros en forma diagonal a la base y separados a distancias convénidas.

85 2ª.- Viga-jácena perfeccionada, según reivindicación 1ª caracterizada por llevar la parte inferior de la armadura embebida en una losa de hormigón de sección rectangular o prismática, que permite el apoyo del forjado y sirve de base a la formación de la viga-jácena resistente.

90 3ª.- Viga-jácena perfeccionada, según reivindicaciones 1ª y 2ª caracterizada por poder suplementar en el interior de las dos piezas que forman la viga-jácena el perfil metálico de la sección - que en cada caso corresponda para aumentar la resistencia de la misma con respecto a las armaduras ya colocadas en taller.

95 4ª.- Viga-jácena perfeccionada, según reivindicaciones 1ª, 2ª y 3ª compuesta por dos elementos y caracterizada por poder recibir todo tipo de forjado y poder formar, mediante bovedillas o encofrado viga-jácenas en "T" o rectangulares una vez hormigonadas.

100 5ª.- Viga-jácena perfeccionada, según reivindicaciones 1ª, 2ª, 3ª y 4ª, caracterizada porque con un solo elemento de las dos que la componen, seguimos los zunchos de atado en obra que sean precisos.

6ª.- "VIGA-JACENA PERFECCIONADA".

Consta la presente memoria descriptiva de cinco hojas

34074 - 5 -

185823



numeradas y mecanografiadas por una sola cara, a la que se acompaña un plano para su mejor comprensión.-

Madrid, 18 NOV. 1972

RODOLFO DE LA TORRE
P. P.

Emilio García Arteaga

Figura 1 185823¹⁸ NO

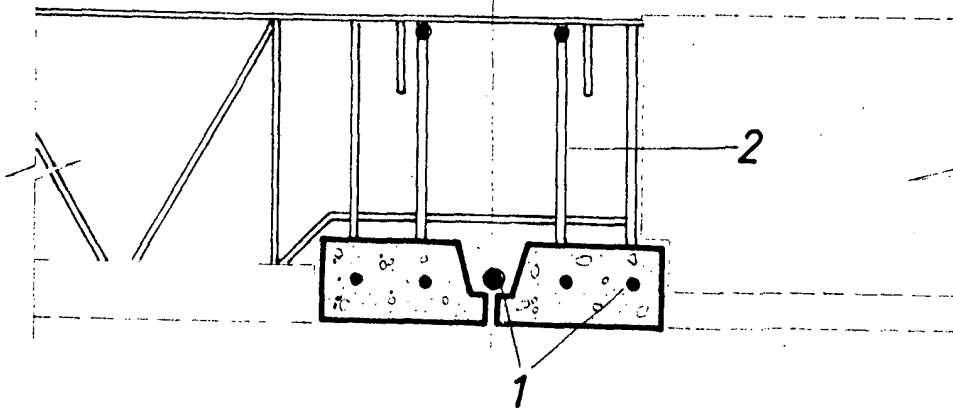


Figura 2

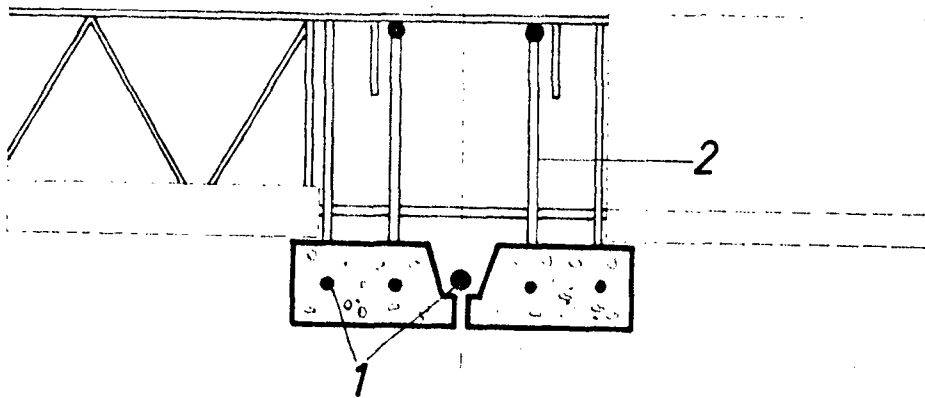


Figura 3

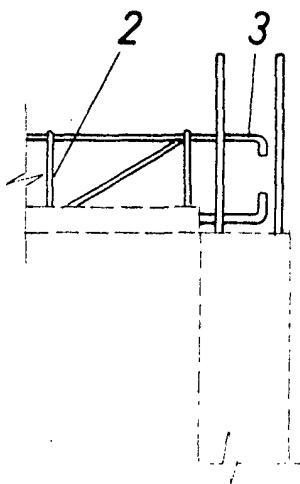
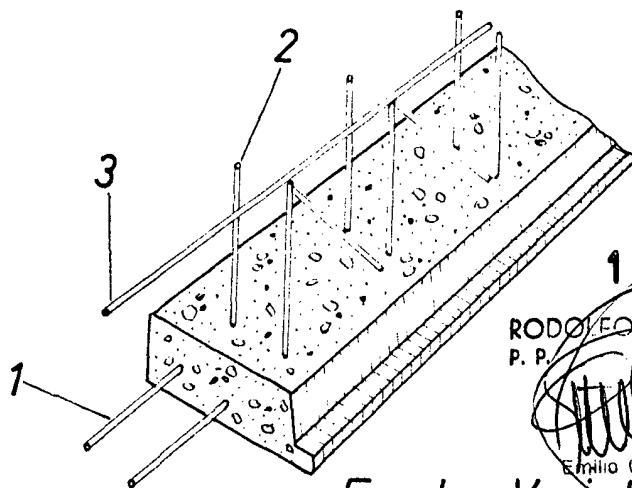


Figura 4



18 NOV. 1972

RODOLFO DE LA TORRE
P. P.

Emilio García Arceaga

Escala: Variable