



185636



M O D E L O
D E
U T I L I D A D

a favor de MIKMIK, S. A., entidad española, domiciliada en
Barcelona, calle Industria, 295, por "ELEVADOR DE JUGUETE".

- . -

MEMORIA DESCRIPTIVA

La presente invención se refiere a un elevador de juguete que despierta gran interés en los niños y permite establecer competiciones de habilidad y rapidez de reflejos.

5. Los juegos que requieren la intervención manual de los niños son especialmente atractivos para ellos y recomendables, puesto que, al interés del juego, debe unirse una finalidad educativa, ya que se estimula el desarrollo de su personalidad.

10. De acuerdo con estas premisas se ha ideado el e-



185630



185630

levador objeto de la invención, con el que pueden jugar varios niños a la vez y que resulta muy espectacular.

5. El elevador en cuestión se caracteriza porque consta, por lo menos, de una cubeta dotada de pares de orejas a cada lado, con orificios defasados los de cada par, atravesados por las ramas de un tirante guiado en un soporte y deslizable axialmente. El tirante está unido por sus extremos a los de un cordón elástico anclado en un soporte adecuado, que mantiene tensadas las ramas del tirante deslizable.
- 10.

En los extremos de unión entre el tirante deslizable y el cordón elástico se hallan ensartadas unas cuentas que constituyen sendas empuñaduras de accionamiento.

15. La cubeta está montada oscilante en un marco portador de los pares de orejas atravesadas por las ramas del tirante.

El fondo de la cubeta presenta un alojamiento para una bola transportada por la cubeta.

20. El tirante está guiado superiormente por un saliente dotado de una acanaladura arqueada, debajo de la cual se encuentra una cubeta colectora, de cuyo borde sobresale una pestaña que intercepta el recorrido de la cubeta oscilante y obliga a volcar su contenido dentro de la cubeta colectora.

25. El fondo de la cubeta colectora está en comunicación a través de un conducto, con una bandeja inferior.

El soporte superior del tirante está ajustado en el extremo superior de una columna tubular abierta en el fon-

185630

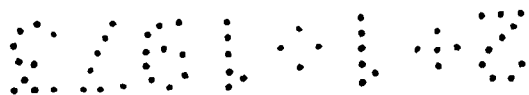


En dichos dibujos, la figura 1 es una vista en perspectiva del despiece del juguete elevador; la figura 2 es una vista en perspectiva una vez montado; la figura 3 es una sección longitudinal; la figura 4 es un detalle en alzado de una cubeta en posición de reposo; la figura 5 es una vista similar con la cubeta en movimiento ascendente; y la figura 6 muestra la posición de descenso de la cubeta.

El juguete elevador descrito consta en los dibujos de una bandeja -1- dotada de cuatro muescas -2- en el borde, opuestas dos a dos en las que ajustan dos tabiques cruzados -3-, que se prolonga exteriormente para formar las patas de apoyo -4-. Estos tabiques presentan salientes -5- -5a- complementarios y que encajan entre sí. Coincidiendo con la situación de las muescas, la cubeta presenta unas guías acanaladas -6- que forman semicírculo abierto hacia arriba.

En los salientes -5- -5a- acoplados ajusta el extremo inferior de una columna tubular -7-, formada por dos tramos empalmados por un manguito intermedio -8-. En el extremo superior de la columna está enchufada una espiga -9- de sección transversal en forma de cruz, a cuyo alrededor ajusta una cubeta colectora -10- con abertura central -11-. La espiga -9- es solidaria de un cuerpo troncocónico invertido -12-, dotado de cuatro brazos radiales -13- en cuyo extremo se encuentran otras tantas ranuras acanaladas -14-, abiertas hacia abajo y enfrentadas a las ranuras -6-.

En las ranuras superiores -14- está guiado un tirante -15- que forma dos ramas paralelas, cuyos extremos están unidos a los de un cordón elástico -16-, guiado en la



700074

- 5 -

155636

- 3 -



ranura enfrentada -6- correspondiente, que mantiene tenso al tirante. En los puntos de unión del tirante con el cordón, están fijadas unas cuentas -17- que constituyen empuñaduras.

5. En las ramas de cada tirante -15- están ensartadas sendas cubetas que comprenden un marco -18- dotado de dos orejas -19- a cada lado, atravesadas por las respectivas ramas del tirante, que pasan por orificios -20- defasados los de cada par (figura 4). En los lados del marco está articulada la cubeta propiamente dicha -21- por medio de los tetones opuestos -22- que juegan en orificios del marco -18-. El fondo de la cubeta forma alojamiento -23- para una bola -24-.

10. Finalmente, la cubeta colectora -10- está dotada de cuatro aletas -25- que interfieren el borde frontal -26- de la cubeta -21- cuando ésta llega a la parte superior de su recorrido.

15. El elevador descrito funciona del modo siguiente. El cordón -16- elástico mantiene tenso al tirante -15- y las ramas del mismo, al pasar por los orificios -20- de las aletas -19-, forman una doble inflexión que frena al marco y mantiene la cubeta en posición estable a cualquier altura (figura 4). Tirando hacia abajo de una de las ramas el doble acodamiento del lado correspondiente se deshace y la cubeta queda liberada de este lado. En cambio la rama del otro lado permanece con el acodamiento y retiene al marco, por lo que al
20. desplazarse la rama hacia arriba, a consecuencia del tirón en sentido opuesto de la otra rama, asciende el marco y la cubeta
25. -21- (figura 5). Los tirones al tirante -15- se van alternando y así se consigue el ascenso de la cubeta. Para hacer más di-

000000



135636

135636

vertido el juego, la cubeta puede llevar en el alojamiento -23- una bola, de forma que, si la cubeta sube con movimientos demasiado bruscos, puede llegar a caerse.

5. Cuando la bola llega a la parte superior, el borde -26- de la misma choca con la aleta -25- de la cubeta -10- y la obliga a volcarse, con lo que la bola -24- cae dentro de -10- y de allí pasa a la columna tubular a través de la abertura -11-, yendo finalmente a caer en uno de los compartimientos de la cubeta en que se halla dividida por los tabiques -3-.

10. Un atractivo del juego puede ser el de que varios jugadores a la vez actúen sobre los tirantes respectivos para elevar un grupo de bolas, una a una, en el menor tiempo posible y conseguir que caigan en la cubeta -10- para recogerlas en la bandeja.

15. Cuando la cubeta llega a su parte superior y ha volcado su contenido puede hacerse bajar tirando de las dos ramas del cordón elástico -16- hacia arriba, con lo que desaparece la tensión de las ramas del tirante -15- y el marco -18- portador de la cubeta -21- puede descender libremente (figura 6).

20. El accionamiento del tirante -15- y del cordón -16- se ve facilitado por la presencia de las cuentas -17- que constituyen empuñaduras.

25. Serán independientes del objeto de la invención los materiales empleados en la construcción de las distintas piezas que componen el juego, formas y dimensiones de las mismas y cuantos detalles accesorios puedan presentarse siempre y cuando no afecten a su esencialidad.

135636

15674

- 8 -

185636

- 3 N



debajo de la cual se encuentra una cubeta colectora de cuyo borde sobresale una pestaña que intercepta el paso de la cubeta oscilante y la obliga a volcar el contenido en la cubeta.

- 5 6. Elevador de juguete, según las reivindicaciones 1 a 5, caracterizado por el hecho de que el fondo de la cubeta colectora comunica con un conducto que desemboca sobre una bandeja.
10. 7. Elevador de juguete, según las reivindicaciones 1 a 6, caracterizado por el hecho de que el soporte superior del tirante se halla ajustado en el extremo superior de una columna tubular abierta en el fondo de la cubeta colectora, la cual se halla acoplada al citado soporte superior, en tanto que el extremo inferior de la columna tubular está acoplado a unos salientes que parten de la bandeja.
15. 8. Elevador de juguete, según las reivindicaciones 1 a 7, caracterizado por el hecho de que la bandeja presenta por lo menos una guía acanalada y curvada, alineada respecto a la guía superior, en la que está ajustado el cordón elástico.
20. 9. Elevador de juguete, según las reivindicaciones 1 a 8, caracterizado por el hecho de que el soporte superior comprende un cuerpo central dotado de brazos radiales en los que están incorporadas otras tantas guías acanaladas y curvadas para respectivos tirantes deslizables, cuyo cuerpo central presenta una mecha inferior formada por tabiques radiales, a cuyo alrededor ajusta la cubeta colectora y que se enchufa en el extremo superior de la columna tubular, mientras

15674

100074

- 9 -

185636

3 N



que el extremo inferior de la columna se acopla en una mecha formada por tabiques radiales que sobresalen de la bandeja, dotada de tantas acanaladuras curvadas para guía del cordón elástico como acanaladuras existen en el soporte superior.

5.

10. Elevador de juguete, según las reivindicaciones 1 a 9, caracterizado por el hecho de que la bandeja presenta muescas de acoplamiento de unos tabiques cruzados, en tanto que en el centro tienen prolongaciones superiores que forman la mecha receptora del extremo inferior de la columna tubular, cuyos tabiques dividen a la bandeja en compartimientos receptores de las bolas procedentes de la cubeta superior.

10.

11. Elevador de juguete.

La presente memoria descriptiva consta de nueve hojas foliadas escritas a máquina por una sola cara.

Barcelona, 3 de noviembre de 1972

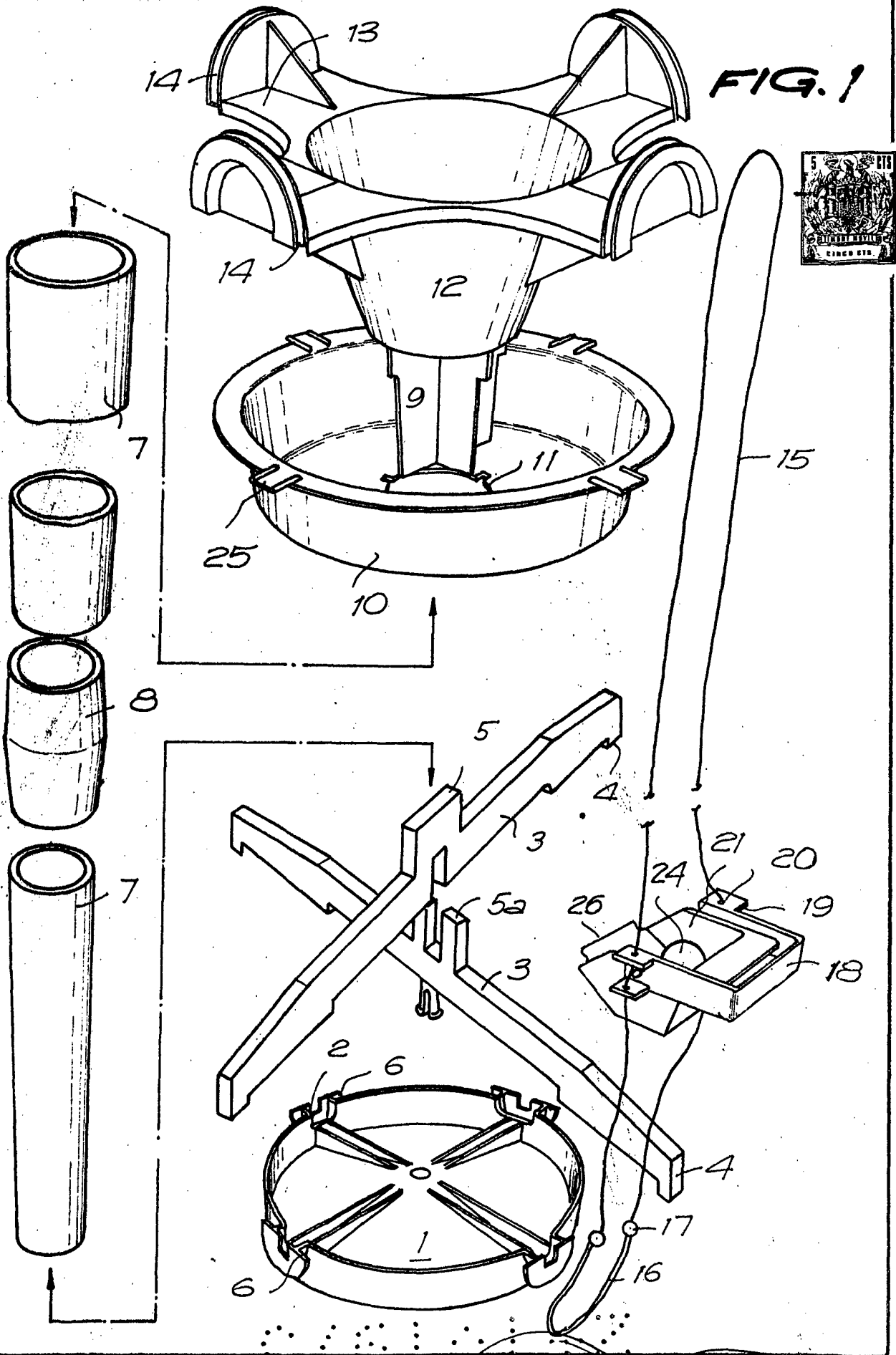
MIKMIK, S. A.

p.a.

0101010



FIG. 1



1972

22970/4

Barcelona, 3 de noviembre de 1.972
p.a.

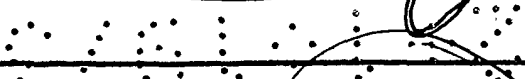


FIG. 9



12

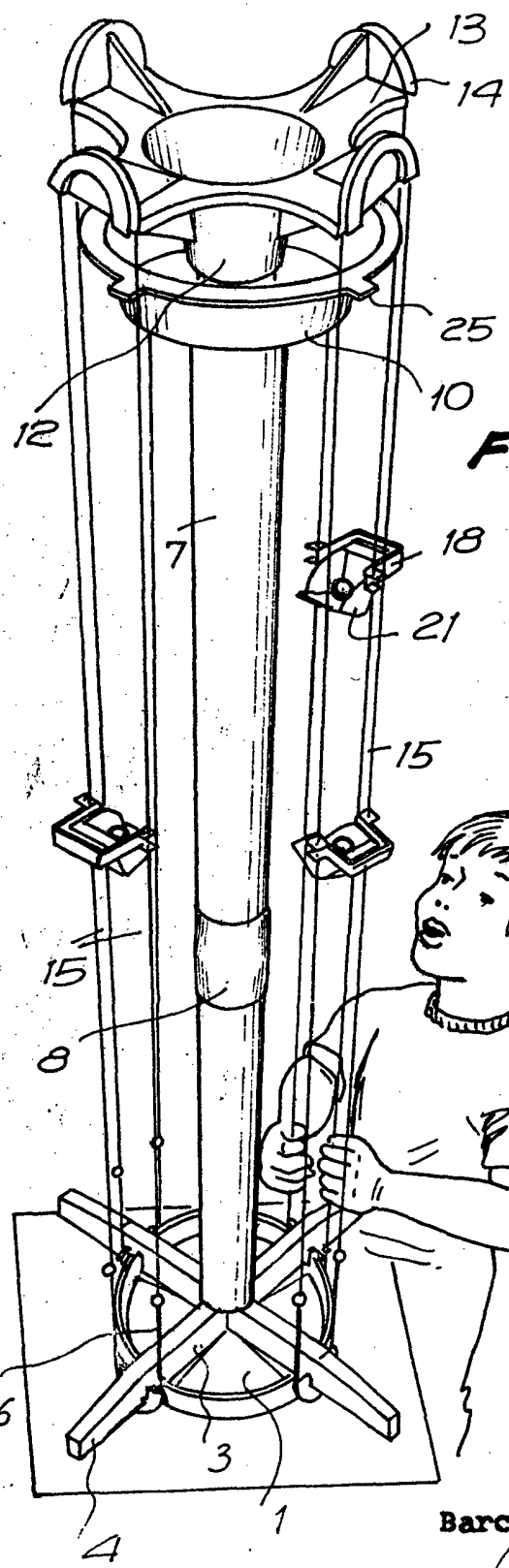
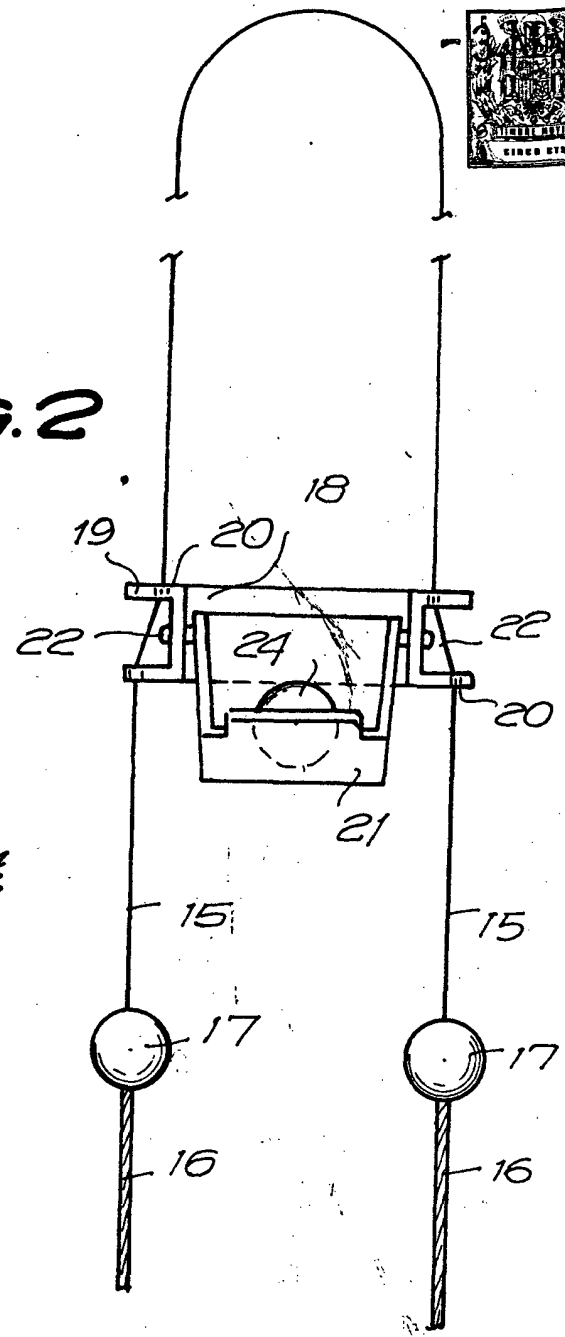


FIG. 2



4111633

Barcelona, 3 de noviembre de 1972

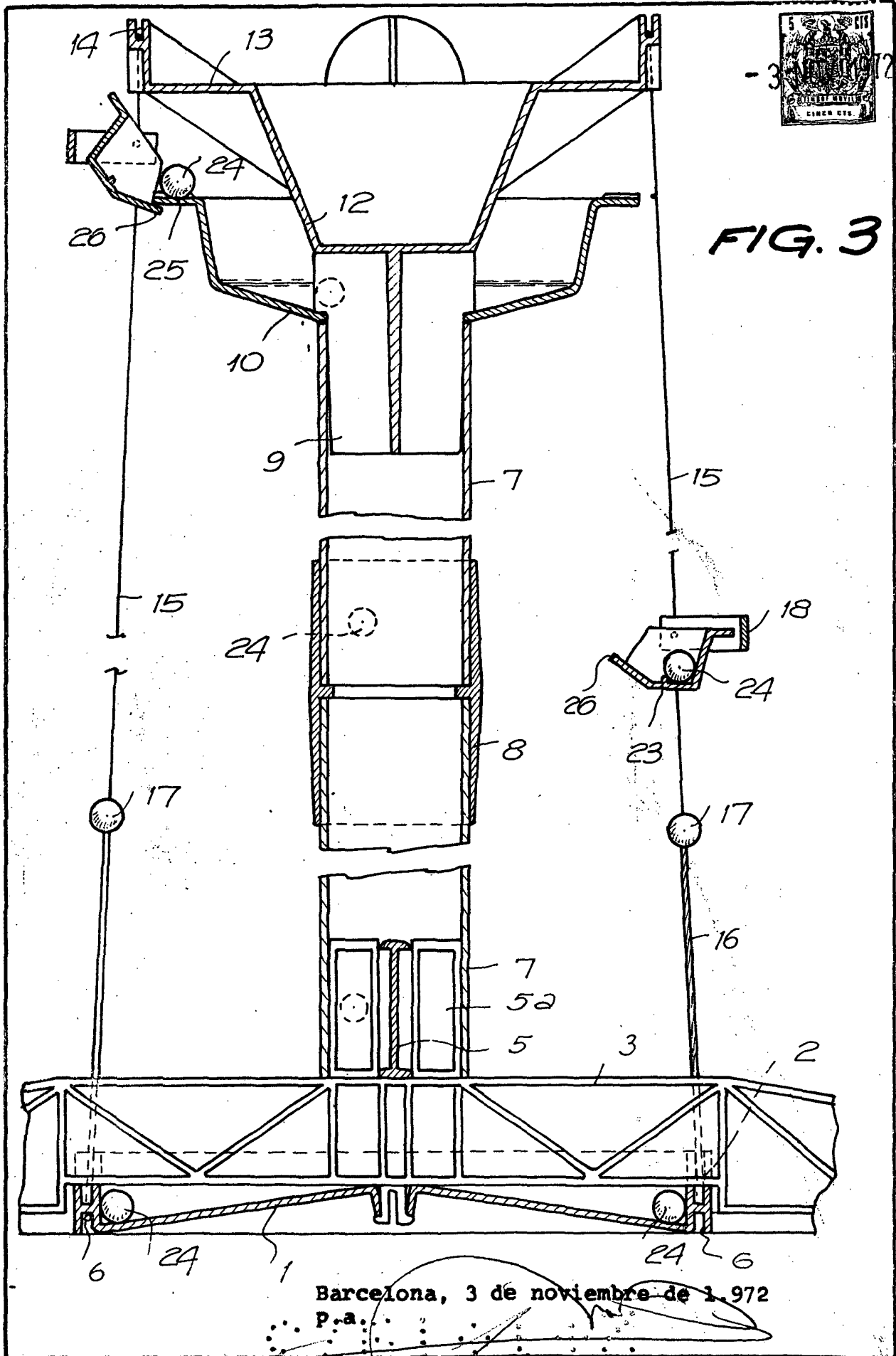


6674

JL30



FIG. 3



4/01627

Barcelona, 3 de noviembre de 1.972
P.a.

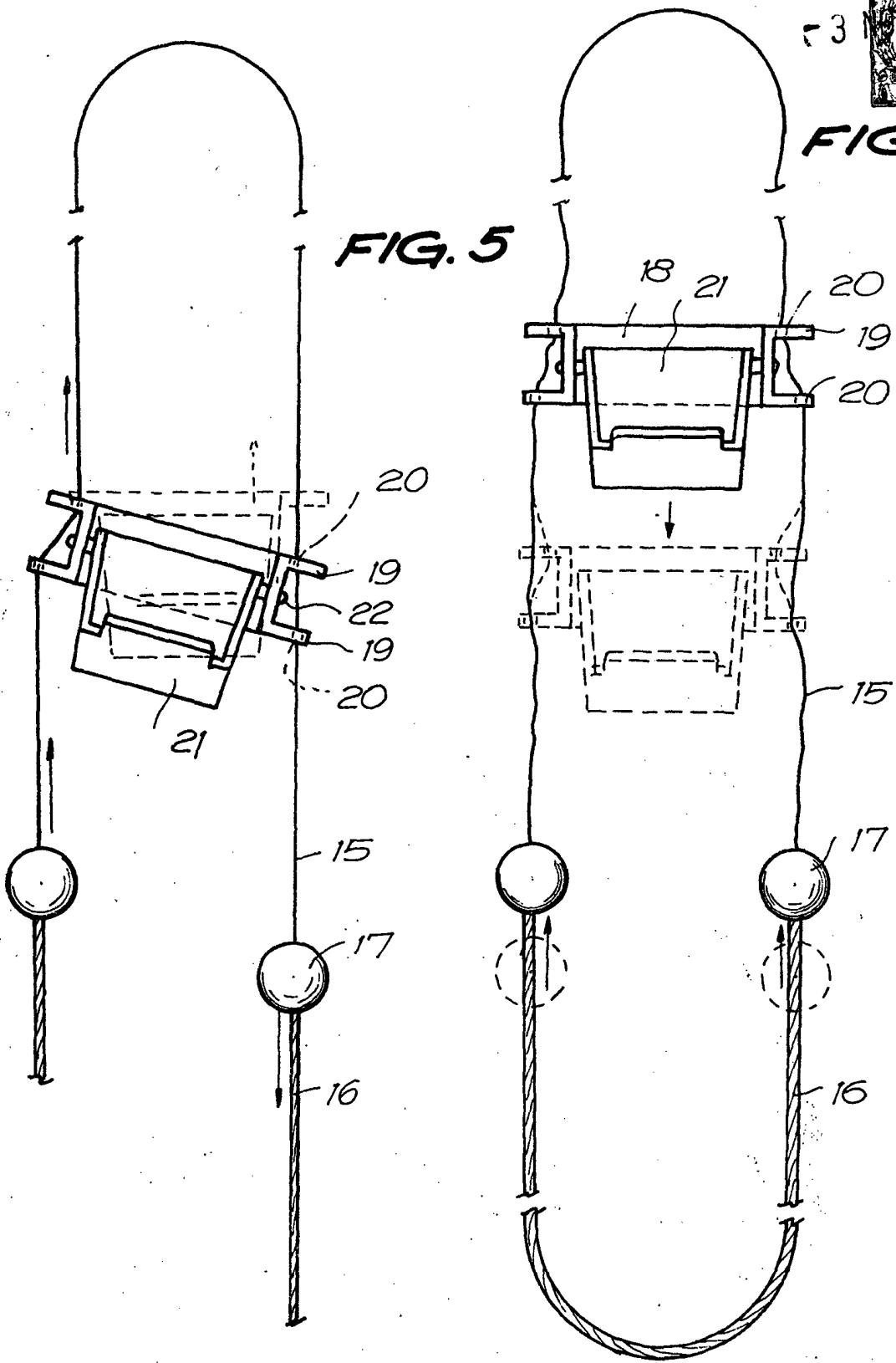
Handwritten signature and scribbles at the bottom of the page.



73

FIG. 6

FIG. 5



11/11/72

Barcelona, 3 de noviembre de 1.972
P.a.

[Handwritten signature and scribbles]