



P A T E N T E
D E
I N V E N C I Ó N

1 8 5 5 8 1

por "UN SISTEMA PERFECCIONADO PARA ACCIONAMIENTO DE LAS MAQUINAS ABRELATAS", a favor de Don Antonio Planas Bosch, de nacionalidad española, domiciliado en Barcelona, calle Milá y Fontanals, nº 12.

MEMORIA DESCRIPTIVA

La presente invención se refiere a un sistema perfeccionado para accionamiento de las máquinas abrelatas.

5. Las máquinas abrelatas accionan normalmente al vástago porta-cuchilla, por intermedio de un resorte, que es forzosamente distender, a fin de lograr la perforación, manteniéndolo en esta posición mientras se abre la lata, sirviendo dicho resorte para retirar rápidamente al útil cortante.

10. Es muy fatigoso actuar muchas veces sobre un resorte, tanto más cuanto que esta operación es preliminar a la de cortado, mediante accionamiento de un manubrio.

15. En la presente invención se logra el accionamiento del desplazamiento del porta-útil cortante sin intervención de resorte alguno, y, por lo tanto, sin esfuerzo, consiguiéndose unas mejoras en el trabajo y una simplificación en el conjunto mecánico de la máquina.

15 CC



1 855 81

Consiste la invención en disponer el vástago porta-útil cortador en desplazamiento axial libre, entre cojinetes dispuestos en una misma vertical, dotando a este vástago de un casquillo, que, a su vez, es cojinete del codo de una excéntrica, que se maneja por una palanca.

5.

Esta excéntrica tiene, pues, facilidad de elevar o de bajar el vástago citado y de inmovilizarlo en la posición más baja, por rebase ligeramente de la posición tope.

En el vástago, por debajo del casquillo, va colocado un medio elástico, goma u otro material, incluso un muelle, como amortiguador para absorber las irregularidades del contorno circular de la lata.

10.

La herramienta cortante es un disco con borde biselado, y el arrastre de alimentación se logra, como es conocido, por medio de una rueda estriada, que engrana o se clava en el reborde de la lata. Esta rueda lleva al exterior un manubrio.

15.

El soporte del conjunto es una pieza de fundición de cualquier forma, pero con sección adecuada para resistir los esfuerzos de flexión a que está expuesta.

20.

Para facilitar la explicación, se acompaña a la presente memoria una lámina de dibujos, en la cual se ha representado un caso de ejecución, que se cita solamente a título de ejemplo.

En el dibujo:

25.

la figura 1ª representa la vista frontal del aparato; y la figura 2ª muestra, en alzado, la sección longitudinal lateral.

Consiste la invención en disponer el vástago porta-útil -1-, entre cojinetes -2- y -3-, situados en una misma vertical.

30.

15 OCT



185581

A este vástago se le acopla y fija un casquillo -4-, dotado de hueco-cojinete -5-, en donde entra el muñón excéntrico -6- del plato -7-, situado al extremo de un eje -8-, accionado por una palanca -9-.

5. Bajo el casquillo -4-, y sostenido por una arandela -10-, se halla un amortiguador elástico -11-, para absorber las desigualdades del borde de la lata.

10. La cuchilla consiste en el disco cortante -12-, dispuesto en posición oblicua respecto al eje del vástago, y se fija por un tornillo -13-.

El elemento alimentador de trabajo es la rulina -14-, dentada en su canto y accionada por el manubrio -15-.

15. El soporte -16- es de forma variable, pero que presenta un espesor en profundidad -ab-, adecuado para resistir el esfuerzo flexor.

20. La invención, dentro de su esencialidad, puede ser llevada a la práctica en otras variaciones, a las cuales alcanzará igualmente la protección que se recaba. Podrá, pues, ser construido en cualquier forma y tamaño, empleando en su fabricación los materiales más adecuados a cada caso: por entrar todo éllo dentro del espíritu de las reivindicaciones.

N O T A

Hecha la descripción del presente invento, se declara como nuevas y de propia invención, las siguientes reivindicaciones:

25. 1ª.- Un sistema perfeccionado para accionamiento de las

185581

500



máquinas abrelatas, caracterizado esencialmente por el hecho de disponer el vástago porta-útil cortante en juego libre entre dos cojinetes, situados en la misma vertical, en los cuales dicho vástago toma movimiento axial sin intervención de resortes, muelles u otros medios de fuerza o resistencia, a cuyo fin, en el propio vástago, se cala un casquillo que lleva en su revés un hueco cojinete para el muñón de mando.

5.

2º.- Un sistema según la anterior reivindicación, en el que, el muñón de mando del casquillo citado es un elemento excéntrico de un plato, cuyo eje normal a su plano sale al exterior, en donde remata en una palanca.

10.

3º.- Un sistema según las reivindicaciones anteriores, en el cual, bajo el casquillo y sobre una arandela fija al vástago, se halla interpuesto un cuerpo elástico, goma, muelle, u otro, cuya misión es amortiguar las desigualdades y vibraciones que proporciona la rotación de la lata que se trata de abrir.

15.

4º.- Un sistema según las precedentes reivindicaciones, en el cual el útil cortante es un disco biselado, dispuesto, preferentemente, en posición oblicua respecto al vástago soporte.

20.

5º.- Un sistema perfeccionado para accionamiento de las máquinas abrelatas.

Según se describe y reivindica en la presente memoria descriptiva, que consta de cuatro hojas, foliadas y escritas a máquina por una sola cara, acompañadas de una lámina de dibujos.

25.

Madrid, a 15 de octubre de 1948.

ANTONIO PLANAS BOSCH.

p.a.

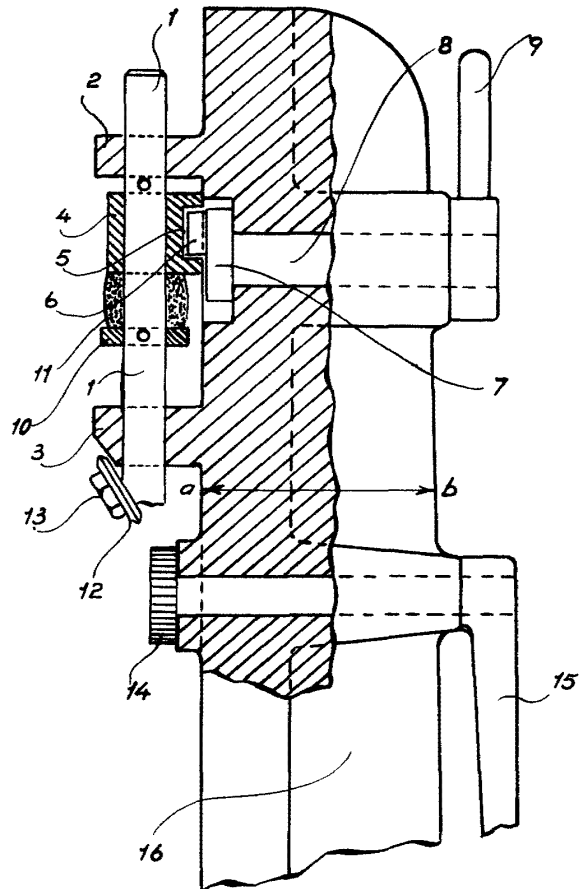
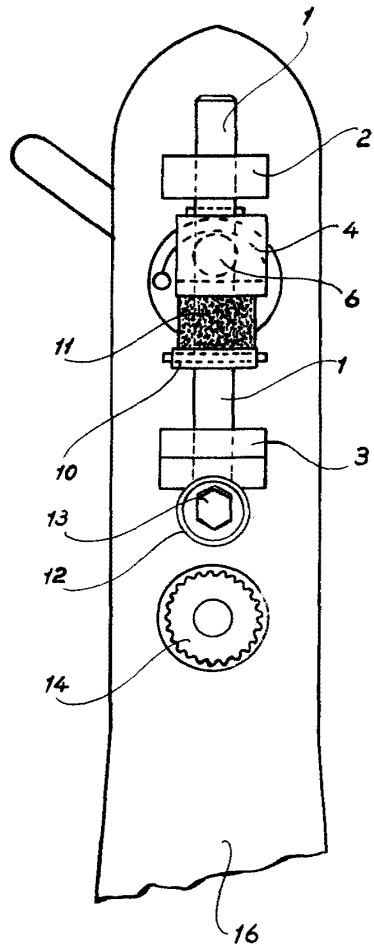
85581



Fig. 1º

Fig. 2º

85581



Madrid, 15 Octubre 1948
p.p. Jaime Isern
[Signature]