

185509



9 NOV

MEMORIA DESCRIPTIVA

Correspondiente a un MODELO DE UTILIDAD por veinte años.

A favor de

Société Française d'Assainissement, S.A., de nacionalidad francesa.

Residente en ISSY LES MOULINEAUX (Francia). -6 Bis, rue J.P. Timbaud, 92

p o r :

"INODORO DE DESCOMPOSICION QUIMICA, PERFECCIONADO"



La presente memoria tiene por objeto la descripción de un nuevo inodoro de descomposición química, en el que se han introducido perfeccionamientos importantes que justifican plenamente la concesión del privilegio de Modelo de Utilidad solicitado para su explotación industrial y comercial exclusiva en el territorio nacional.

El invento se refiere a los inodoros dotados de una estructura adecuada para permitir la descomposición de la materia orgánica por la acción de sustancias químicas alojadas en su interior, de forma que no es necesario prever desagües permanentes ni una instalación de fontanería fija para adición de agua, siendo estos inodoros especialmente indicados para su utilización en zonas de acampamiento (camping), remolques, medios de transporte y, en general, en todos aquellos casos donde la instalación de desagües, fosas sépticas e instalación de fontanería sea imposible de realizar o supongan unos gastos elevados.

Dichos inodoros se componen de una taza de forma apropiada, que presenta su interior dividido en dos cámaras, una inferior, donde se realiza la reacción química y otra exterior formada por una parte cónica abierta al exterior dotada de un fondo abatible que cierra la cámara inferior y que solamente se abre para dejar caer las heces una vez realizado el uso del inodoro. La cámara de reacción química está dotada de una salida de evacuación que solamente se emplea después de un número elevado de utilizaciones del inodoro, cuando el producto químico alojado en el interior ha reducido su actividad por el uso.

El presente Modelo de Utilidad se refiere en particular a unos perfeccionamientos en la válvula de descarga y en la compuerta basculante citadas, que simplifican notablemente la construcción de estos elementos.



Con el fin de facilitar la mejor interpretación del invento, en los dibujos adjuntos, complementarios de la presente exposición, se representa una forma de realización que solamente se incluye con carácter meramente informativo y no limitativo del invento.

35.- En los citados dibujos:

La figura 1 muestra una sección longitudinal de un inodoro realizado de acuerdo con el invento.

40.- La figura 2 muestra una vista frontal, por el interior del inodoro, de la válvula de descarga.

La figura 3 muestra una vista por III-III de la figura 2.

La figura 4 muestra la compuerta basculante con sus elementos representados en perspectiva y dispuestos ordenadamente para su montaje.

45.- Como se muestra en los citados dibujos, el inodoro se compone de una taza (1) realizada en varias piezas soldadas, de forma apropiada para permitir su fácil transporte y utilización mediante simple apoyo en el suelo. La taza se divide en una cámara interior (2), que ocupa la mayor parte del volumen y una cámara superior (3) de forma sensiblemente cónica, cerrada mediante una compuerta (4) por su parte inferior de comunicación con la cámara (2). La boca superior de la cámara (3) está rodeada por el asiento (5) de forma convencional, fijo a la estructura de la taza, que queda oculto por la tapa abatible (6). En la parte superior de la

50.- cámara (3) está situada la boquilla (7) terminal de un conducto de aportación de agua para el lavado del interior de la taza después de cumplido su ciclo de funcionamiento.

55.- La cámara (3) termina por su parte inferior con una boca de bordes situados en un plano geométrico horizontal sobre los cuales

60.- se aplica la compuerta (4). Esta compuerta está constituida, como



se muestra en la figura 4, por una chapa rectangular dotada de una saliente doblada en uno de sus bordes soldada al eje (8), el cual está montado mediante los casquillos de material plástico (9), que sirven de cojinetes, transversalmente respecto a la estructura de la taza, siendo fijado su posición adecuada mediante el pasador (10). El eje presenta un acodamiento en su parte externa en cuyo extremo está fijado a rosca, la empuñadura (11). La compuerta tiene además soldada el batidor (12) constituido por una pieza en forma de "T" formado por una pletina, que está situada en posición inclinada en la parte inferior de la compuerta de manera que al girar ésta, remueve el contenido de la cámara (1).

El dispositivo comprende además un muelle helicoidal (13) montado en el eje (8), que presenta un extremo (14) en forma de gancho, que se apoya en un saliente de la estructura de la taza mientras que el otro extremo de dicho muelle se apoya en la muesca (15) de la parte posterior de la compuerta, de manera que impulsa siempre a ésta a mantenerse en posición cerrada.

El dispositivo de descarga al desagüe está constituido por una compuerta (16), de forma rectangular, montada en forma deslizante dentro de una ranura situada en la pieza tubular (17). Uno de los laterales de dicha ranura tiene dispuesta un canal circular donde está alojada la junta tórica (18) que presiona transversalmente a dicha compuerta haciendo que ésta se apoye contra la superficie opuesta.

La pieza (17) está fijada a la parte inferior de la taza mediante una tuerca (19), y comprende además la junta (20).

La compuerta (16) presenta una muesca circular (21) en su parte inferior que en posición de apertura, desplazada hacia arriba, coincide con el orificio de paso de la pieza (17). El accionamiento de la compuerta se efectúa por intermedio del mando (22)



fijado al extremo superior de la varilla (23), fijada al borde superior de la compuerta. Dicha varilla comprende la arandela soldada (24) que actúa de tope limitador de desplazamiento en la apertura, y es guiada a su paso a través de la parte superior de la estructura de la taza por la pieza tubular de materia elástica (25).

Descrita suficientemente la naturaleza del invento, así como un ejemplo de aplicación práctica del mismo, solamente cabe añadir que en el conjunto y partes descritas es posible introducir cambios de materias, formas y disposición de sus elementos componentes, siempre que tales alteraciones no supongan variación sustancial en el objeto del invento.

REIVINDICACIONES

105.- 1ª).-"INODORO DE DESCOMPOSICION QUIMICA, PERFECCIONADO" compuesto por una cámara inferior dotada de una válvula de descarga cerca de su fondo y cerrada por su parte superior mediante una compuerta abatible fijada, junto con un elemento agitador, a un eje de accionamiento, que se caracteriza porque la válvula de descarga de la cámara inferior está constituida por un cuerpo tubular fijado mediante una tuerca a la pared del recipiente, que presenta, en la parte situada hacia el interior de la cámara, una ranura transversal que sirve de guía a un obturador, deslizante dentro de dicho alojamiento y ligado a un mando exterior mediante una varilla.

115.- 2ª).-"INODORO DE DESCOMPOSICION QUIMICA, PERFECCIONADO" según la reivindicación 1, que se caracteriza porque el alojamiento del obturador deslizante presenta en uno de sus bordes un canal anular donde se aloja una junta elástica, de forma tórica, que presiona al mencionado obturador deslizante.

120.- 3ª).-"INODORO DE DESCOMPOSICION QUIMICA, PERFECCIONADO" se-



gún la reivindicación 1, que se caracteriza porque el obturador deslizante de la válvula de descarga está constituido por una placa sensiblemente rectangular, dotada de una muesca semicircular en su borde inferior, que se encuentra fijado por su parte superior al extremo de una varilla, dispuesta verticalmente, cuyo extremo sobresale por la parte posterior y superior del inodoro a través de un orificio de paso dotado de un casquillo elástico, presentando además dicha varilla un tope anular limitador de desplazamiento.

130.- 4ª).--"INODORO DE DESCOMPOSICION QUIMICA, PERFECCIONADO" según la reivindicación 1, que se caracteriza porque la compuerta basculante que cierra la cámara inferior está constituida por una placa fijada a un eje transversal dotado de un mando externo en cuyo eje está montado un muelle helicoidal que tiene uno de sus extremos enganchado en la parte fija del inodoro y el otro extremo se apoya en una muesca de la parte posterior de la compuerta, de manera que impulsa a ésta a permanecer aplicada contra su asiento.

5ª).--"INODORO DE DESCOMPOSICION QUIMICA, PERFECCIONADO".

La presente memoria descriptiva consta de seis hojas foliadas y mecanografiadas por una sola cara, componiendo un total de ciento cuarenta y dos líneas, incluidas las presentes.

Madrid, 9 de Noviembre de 1.972.-



MADRID, PA.
 5 NOV 1972
 14

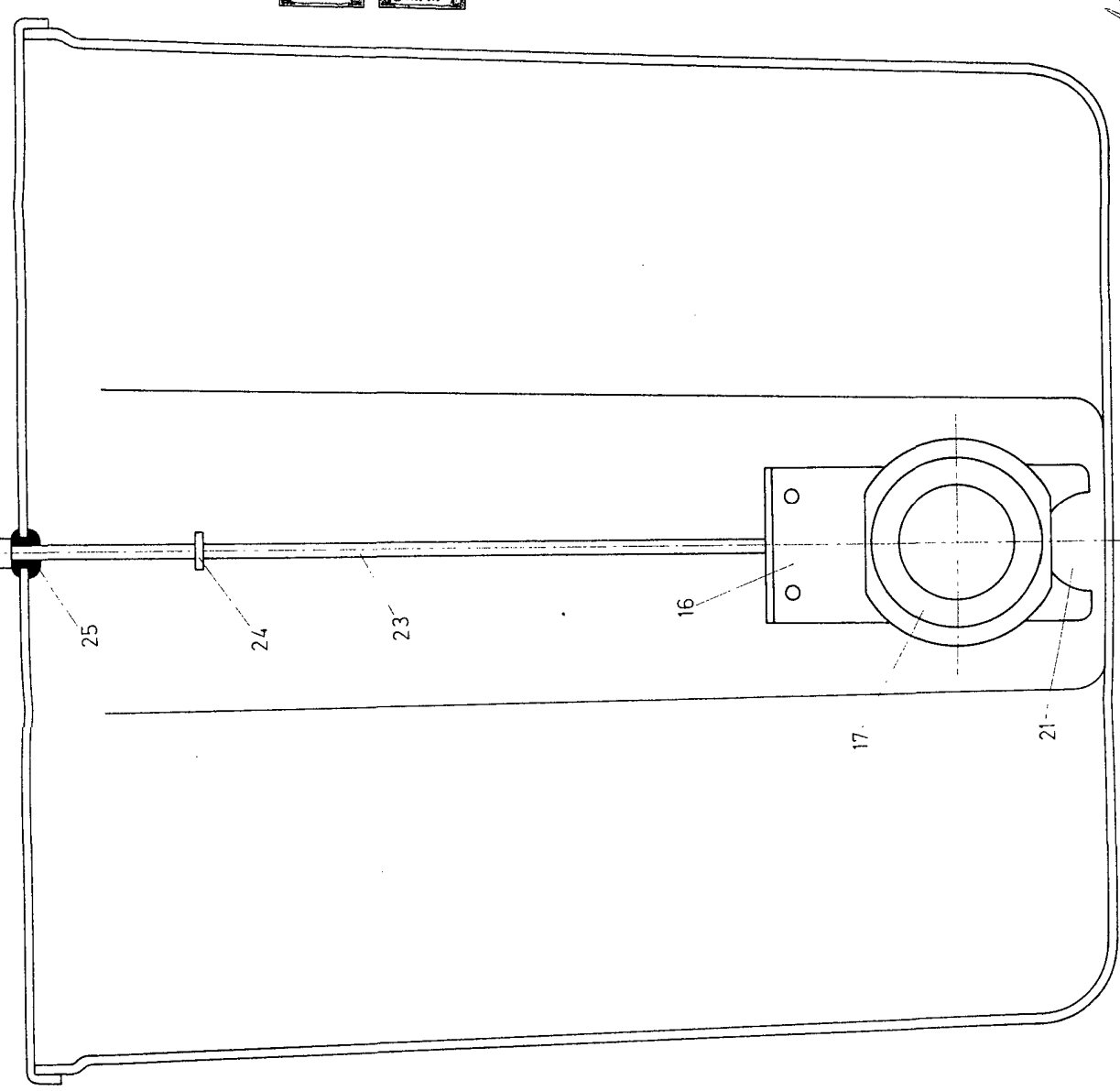


fig.2

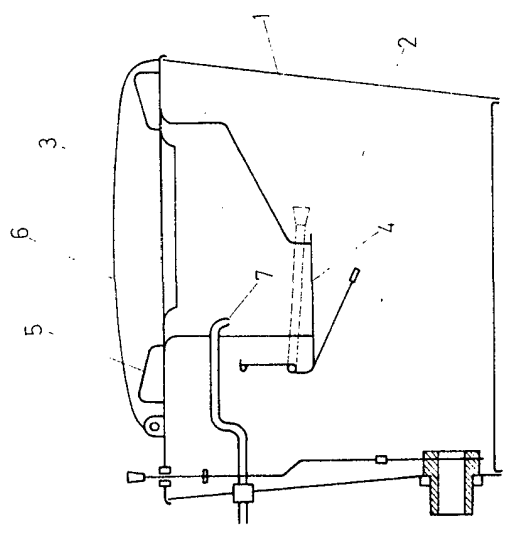


fig.1

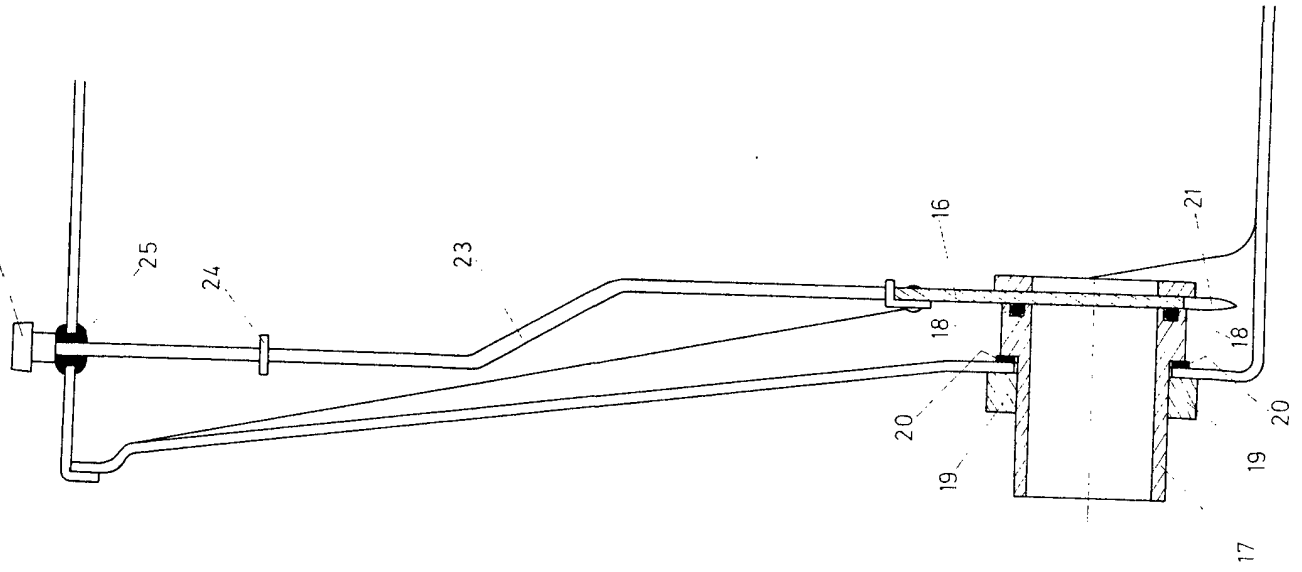


fig.3

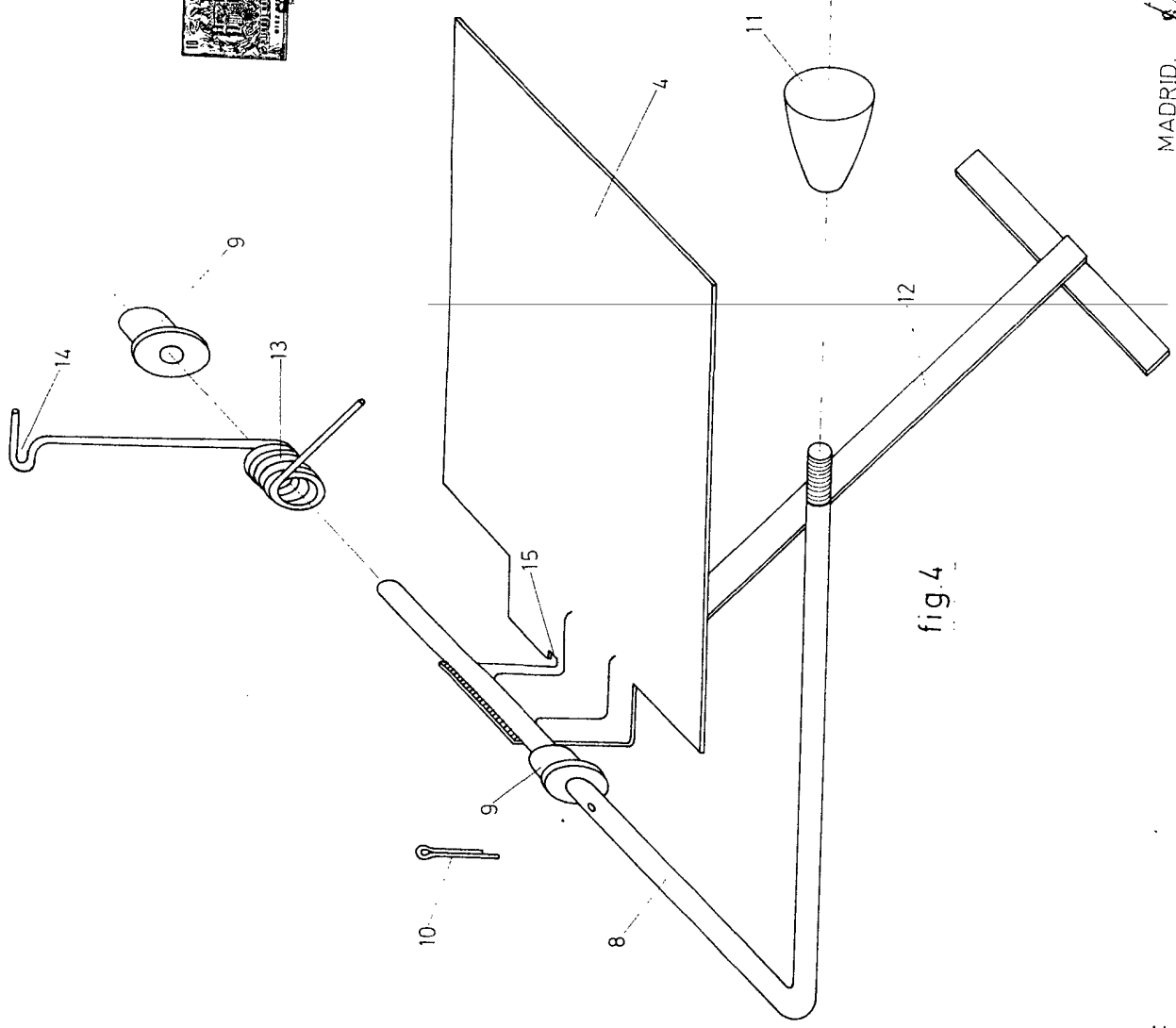


fig.4

MADRID, 5 NOV. 1972
P.A.