

185502

4 NOV.



# memoria descriptiva

## MODELO DE UTILIDAD

=====

Que se solicita en España por veinte años, a favor de D. FERMIN AMAT GONZALEZ, de nacionalidad española, residente en Alcazar de Toledo nº 17.- ELDA (Alicante), por : "HORMA ANATOMICA PARA CALZADOS".

- - - - -



5.-

Se refiere el modelo, a una nueva horma o específicamente a unas mejoras introducidas en las hormas para el calzado dotándolas de una especial estructuración o constitución a fin de poder conseguir el aprovechamiento máximo de este beneficio de la mejor configuración del calzado con vistas a un rendimiento más adecuado en las diferentes características anatómicas de los pies.

10.-

Es frecuente, el condicionamiento de un determinado tipo de calzados para que ciertos usuarios adoleciendo de deformaciones en los pies, puedan utilizarlos sin el habitual e incómodo dolor que producen los normales cortes del calzado en pies que sufren de estas dolencias.

15.-

Es frecuente que este tipo de dolencias se padezcan en el denominado uñero de la puntera debido a la deformación protuberante de algunos dedos, determinando una elevación anormal con respecto a la natural condición del pie.

20.-

Otro de los grandes inconvenientes, como más frecuentes y corrientes, es la deformación del vulgarmente denominado "juanete" que, como hemos dicho antes, con calzado normal, es difícilmente soportable el dolor que producen.



5.- Con el modelo preconizado, se han soslayado todos estos inconvenientes, habida cuenta que la horma que se preconiza, consta de unas mejoras estructurales que, sin deformar estéticamente el zapato, se los dota de una especial amplitud en las regiones aludidas, para permitir al usuario que pueda soportar, sin incomodidad, estas deformaciones, en muchos casos, incorregibles.

10.- Para dar una idea más amplia de las características del modelo, a continuación, hacemos referencia a la lámina de dibujos que a esta memoria se acompaña en la que, de manera un tanto esquemática y tan solo por vía de ejemplo, se representan los detalles preferidos del modelo.

En los dibujos:

La figura 1ª es una vista en alzado lateral de la horma preconizada.

15.- La figura 2ª, es una vista en planta de dicha horma.

La figura 3ª, es una vista en perspectiva del conjunto.

20.- Como es lógico, y refiriéndonos a cualesquiera de las figuras representadas, vemos que la horma se compone de las dos partes habituales -1- y cuña-2-, ambas reciprocamente unidas por la disposición del vástago pasante correspondiente y, de las cuales, la puntera



-3-, correspondiente al sector -1-, hacia el lado derecho de la misma, presenta un abultamiento redondeado con tendencia oblonga -4- y perdiendo volumen hacia la parte interior de la puntera, conformando en dicha región del zapato un abultamiento que da lugar al denominado uñero de la misma, para uñas o dedos protuberantes.

5.-

En dicha parte -1-, en la zona lateral derecha de la pala, vemos una disposición análoga a la indicada -5- que abarca en un sector menor -6-, la cuña-2-. Esta forma un abultamiento en tendente disminución hacia la parte interior de ésta y determina un abultamiento para deformación invisible de la zona correspondiente del calzado para mejor acondicionamiento anatómico del "juanete" del pie.

10.-

15.-

De esta forma tan simple, pero a la vez tan específica, sin alterar apenas la estructuración de la horma ni la estética del zapato, estos quedán perfectamente acondicionados para admitir y asimilar las deformaciones anatómicas indicadas.

20.-

Una vez descrita convenientemente la naturaleza del modelo se hace constar a los efectos oportunos que el mismo no queda limitado a los detalles exactos de esta exposición, sino que por



el contrario en él se podrán introducir aquellas modificaciones de detalle que las circunstancias y la práctica pudieran aconsejar siempre y cuando no se alteren las características esenciales del mismo que se resumen en las siguientes:

5.-

REIVINDICACIONES  
\*\*\*\*\*

10.-

1ª "HORMA ANATOMICA PARA CALZADOS", del tipo compuesto de dos partes, relativas a la horma propiamente dicha y cuña que se caracterizan porque en desviación ligeramente lateral derecha o izquierda, respectivamente, de la puntera y en el lateral, reciprocamente, derecho o izquierdo de la pala, presentan unos abultamientos redondeados con tendencia oblonga y en disminución progresiva hacia el interior de las respectivas partes, formando resaltos inapreciables para deformación de las zonas relativas del calzado y acondicionándolas para las deformaciones anatómicas del pie en dichas regiones y sin alterar la estética exterior del calzado.

15.-

2ª "HORMA ANATOMICA PARA CALZADOS".

Según se describe y reivindica en la presente memoria descriptiva que consta de cinco hojas mecanografiadas por una sola de sus caras y una lámina de dibujos que ilustran.

20.-

Madrid, 4 NOV. 1972

EL AGENTE OFICIAL,  
L. DE LA HERRAN

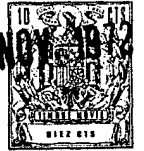


FIG. 1a

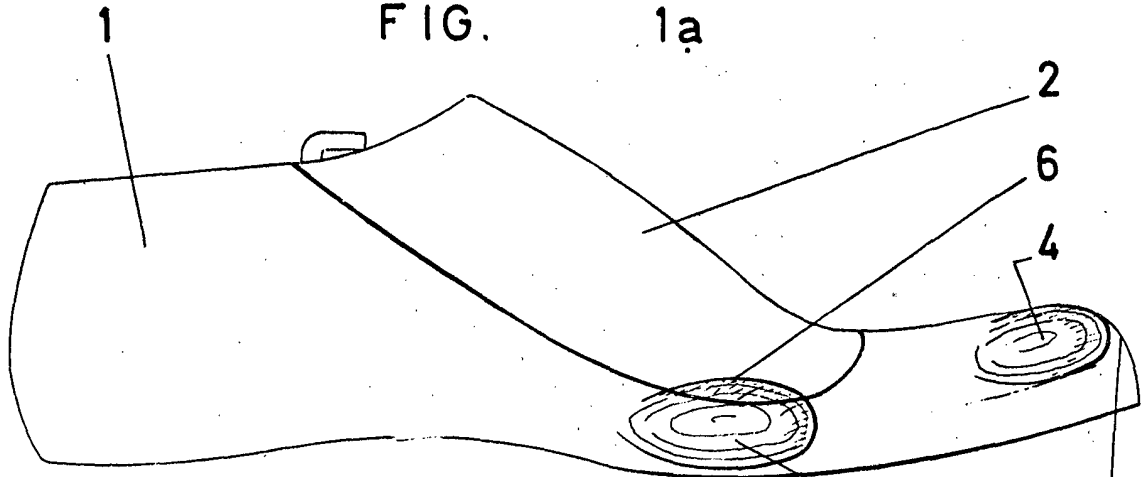


FIG. 2a

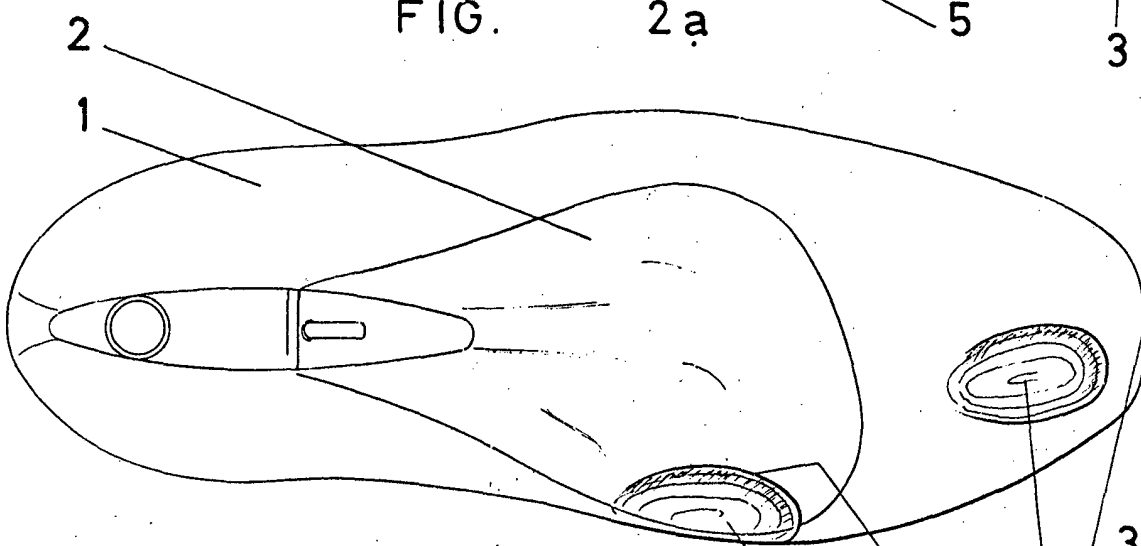
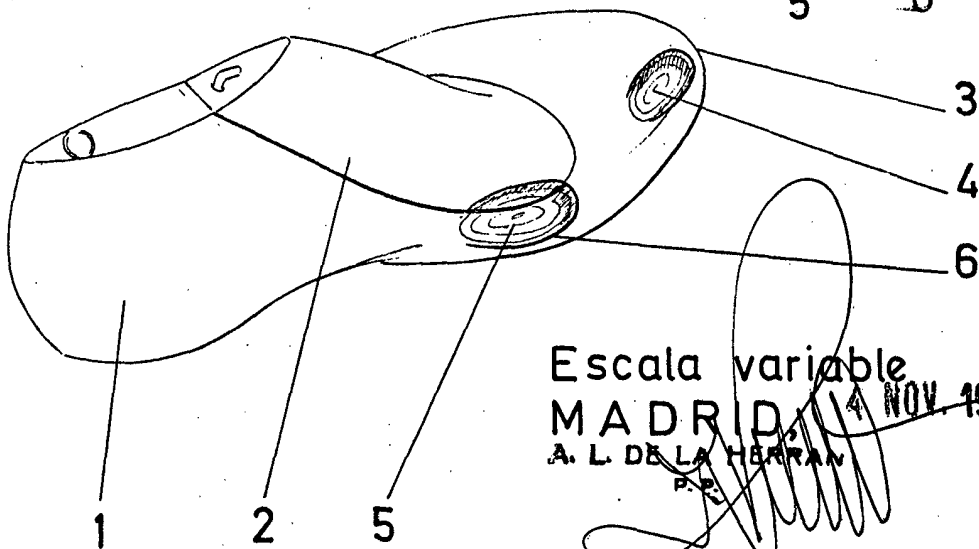


FIG. 3a



Escala variable  
MADRID, 4 NOV. 1972  
A. L. DE LA HERRAN  
P. 2.

