

185389

AUC

MEMORIA DESCRIPTIVA

correspondiente a un MODELO DE UTILIDAD, por veinte años, por: "SOPORTE DE LA CUCHILLA LIMPIADORA EN UNA MAQUINA PARA PREPARAR MASA", que se solicita a favor de SEEWER AG, MASCHINENFABRIK, de nacionalidad suiza, residente en 3400 BURGDORF (Cantón Berna) SUIZA.

- - - oOo - - -

5.- El invento se refiere a un soporte para la cuchilla limpiadora de una máquina para preparar masa, que posee un par de cilindros soportados en sus extremos en cojinetes y una cuchilla limpiadora que, por medio de la fuerza de un resorte, se mantiene con su filo limpiador apoyado en uno de los cilindros; por ejemplo el cilindro inferior.

10.- El invento tiene por objeto, en primer lugar un soporte para la cuchilla limpiadora que garantice una posición angular correcta de dicha cuchilla con relación a



la superficie del cilindro, con el fin de conseguir un desprendimiento perfecto de la cinta de masa, en el caso de que ésta tienda a adherirse a la superficie del cilindro; además, se trata de conseguir que la cuchilla limpiadora se apoye con una presión uniforme a lo largo de la totalidad de su canto limpiador, en la superficie del cilindro, y al mismo tiempo que esta presión no varíe sensiblemente cuando se desgasta la cuchilla limpiadora.

Este problema se soluciona, según el invento, por el hecho de que el soporte posee un elemento de fijación de la cuchilla limpiadora, que se monta en las carcasas de los cojinetes, de forma giratoria alrededor de un eje paralelo al eje de los cilindros y provistos, en al menos uno de sus extremos, de una barra flexible que, después de su flexión que da lugar al apoyo del filo limpiador en el cilindro, se puede introducir con su extremo libre detrás de una espiga de apoyo o análogo dispuesta en la carcasa del cojinete adyacente.

En una forma de ejecución preferida se hace posible que la cuchilla limpiadora pueda ser desmontada fácilmente y sin utilización de herramientas, después de liberar la barra flexible y de girar el elemento de fijación, para proceder a su limpieza; el restablecimiento del estado de funcionamiento se realiza con la misma facilidad. Para ello se prevé, con preferencia, que la cuchilla limpiadora y el elemento de fijación estén provistos de ór-



40.- ganos que, en la posición de funcionamiento de la cuchilla limpiadora, garanticen una unión cinemática, de forma inamovible de la cuchilla limpiadora en el elemento de fijación, pero que al anular la acción de la barra flexible y al girar la cuchilla limpiadora separándola del cilindro, permitan extraer fácilmente la cuchilla limpiadora junto con los órganos fijados a ella.

45.- Una configuración constructiva sencilla se caracteriza por el hecho de que en el momento de fijación se prevén garras de apoyo, de cuyas superficies de apoyo emergen espigas de retención, al mismo tiempo que en uno de los lados planos de la cuchilla limpiadora se fija una de las ramas de una barra con perfil angular, cuya otra rama se provee de orificios para alojar las espigas de retención, realizándose el montaje de tal manera que, al estar montada la cuchilla limpiadora, ésta apoya con su dorso en el elemento de fijación, al mismo tiempo que la rama de la barra con perfil angular, fijada a ella, apoya en el lado longitudinal del elemento de fijación orientado hacia el cilindro, y que las espigas de retención penetren en los orificios de alojamiento, apoyando al mismo tiempo y con preferencia la rama con taladros de alojamiento de la barra con perfil angular en las garras de apoyo.

60.- El dibujo adjunto representa un ejemplo de ejecución del soporte de la cuchilla limpiadora, según el invento.

La figura 1ª es una sección esquemática de una má



quina laminadora de masa, provista del soporte según el invento para la cuchilla limpiadora.

65.- La figura 2ª es un detalle a mayor escala del soporte de la figura 1ª.

La figura 3ª es una vista lateral de la figura 2ª con una sección parcial según la línea III-III.

70.- Con -1- y -2- se designan el cilindro superior y el inferior de una máquina laminadora de masa; estos cilindros se montan con sus dos extremos en carcasas de cojinete -3-, unidas rígidamente entre si por medio de espárragos -4-, -5-, -6-.

75.- Para una cuchilla limpiadora -7-, que debe apoyarse en la superficie del cilindro inferior -2-, se prevé un soporte que se describe en lo que sigue.

80.- Un elemento de fijación -8-, compuesto de una pletina de hierro, se aloja por sus dos extremos, por medio de un bulón desplazable -9-, en las carcasas de cojinete -3-, al mismo tiempo que puede girar alrededor de un eje que es paralelo al eje de los cilindros -1-, -2-. En los extremos se fija a la superficie inferior del elemento de fijación -8- y por medio de tornillos -11- una garra de apoyo -10-. En cada una de estas garras de apoyo -10- se prevé una espiga de retención -12-.

85.- En taladros transversales, previstos en uno y otro extremo del elemento de fijación -8-, se fija uno de los extremos de una varilla flexible -13-. En cada una de



12-00-74

90.- las carcasas de cojinete -3- se monta una barra de apoyo -14-, detrás de la cual se puede colocar el extremo libre de la varilla flexible -13- correspondiente.

95.- En la cuchilla limpiadora -7- se fija, por medio de tornillos -15- y de tuercas -16-, el borde de una de las ramas -17a- de una barra -17- con perfil angular, cuya otra rama -17b- posee orificios -18- para alojar las espigas de retención -12-. El montaje es tal que, cuando la cuchilla limpiadora -7- está montada, descansa sobre el elemento de fijación -8-, al mismo tiempo que la rama -17a- se apoya por el lado longitudinal en el mismo elemento de fijación -8-, orientado hacia el cilindro -2-, y las espigas de retención -12- penetran en los orificios de alojamiento -18-, mientras que la rama -17b- se apoya preferentemente en las garras de apoyo -10-. En la posición de funcionamiento de la cuchilla limpiadora se consigue de esta manera una unión ciepmática, de forma inamovible, de la cuchilla limpiadora -7- con el elemento de fijación -8-. En este caso, además, los dos extremos libres de las varillas flexibles -13- se hallan detrás de las barras de apoyo -14-, de manera que, merced a la fuerza elástica de las varillas flexibles -13- curvadas, la cuchilla limpiadora -7- es presionada con su filo de trabajo contra la superficie externa del cilindro -2-; la presión de apoyo es uniforme en toda la longitud del canto de trabajo, y varía de forma apenas perceptible cuando se desgasta la cuchilla limpiadora. Es evi-

100.-

105.-

110.-



115.- dente que ésta no puede abandonar indeseadamente su posición activa durante el funcionamiento de la máquina.

Cuando se desea desmontar la cuchilla limpiadora, por ejemplo para su limpieza, se puede realizar esto de forma sencilla, sin recurrir a herramientas. Para ello es suficiente separar las varillas elásticas -13- de sus barras de apoyo -14-. Después de ello se puede girar el elemento de fijación -8- y desmontar la cuchilla limpiadora -7- junto con la barra -17- de perfil angular. El montaje se realiza con la misma sencillez operando su sentido opuesto.

125.-

N O T A

Descrito suficientemente el objeto de esta solicitud se declaran de novedad y propiedad las siguientes:

R E I V I N D I C A C I O N E S

130.-

1ª.- Soporte para la cuchilla limpiadora de una máquina para preparar masa, que posee un par de cilindros soportados en sus extremos en carcasas de cojinete y una cuchilla limpiadora que, por medio de la fuerza de un resorte, debe mantener apoyado su filo limpiador sobre uno

135.-

de los cilindros, por ejemplo el cilindro inferior, caracterizado por el hecho de que posee un elemento de fijación (8) de la cuchilla limpiadora que se monta en las carcasas (3) de los cojinetes de forma giratoria alrededor de un eje paralelo al eje de los cilindros (1,2) y provisto, al

140.-

menos en uno de sus extremos, de una varilla flexible (13)



que, despues de su flexión, que da lugar al apoyo del filo limpiador en el cilindro, se puede introducir con su extremo libre detrás de una barra de apoyo (14) o análogo, dispuesta en la carcasa de cojinete (3) adyacente.

145.-

2ª.- Soporte para la cuchilla limpiadora, según la reivindicación primera, caracterizado por el hecho de que la cuchilla limpiadora (7) y el elemento de fijación (8) están provistos de órganos (10, 12, 17) que, en la posición de funcionamiento de la cuchilla limpiadora (7), garantizan una unión cinemática de forma in-

150.-

movible de la cuchilla limpiadora en el elemento de fijación, pero que al anular la acción de la varilla flexible (13) y al separar la cuchilla limpiadora del cilindro, permiten extraer fácilmente la cuchilla limpiadora junto con los órganos (17) fijados a ella.

155.-

3ª.- Soporte para cuchilla limpiadora, según la reivindicación segunda, caracterizado por el hecho de que en el elemento de fijación (8) se prevén garras de apoyo (10) de cuyas superficies de apoyo emergen espigas de retención (12) al mismo tiempo que en uno de los

160.-

lados planos de la cuchilla limpiadora (7) se fija el borde de una de las ramas (17a) de una barra (17) con perfil angular, cuya otra rama (17b) se provee de orificios (18) para alojar las espigas de retención, realizándose el montaje de tal manera que, al estar montada

165.-

la cuchilla limpiadora, su dorso apoya en el elemento de



170.-

fijación (8), al mismo tiempo que la rama de la barra con perfil angular, fijada a ella, apoya en el lado longitudinal del elemento de fijación orientado hacia el cilindro y que las espigas de retención penetran en los taladros de retención, apoyando al mismo tiempo y con preferencia la rama con taladros de alojamiento de la barra con perfil angular en las garras de apoyo.

175.-

4ª- SOPORTE DE LA CUCHILLA LIMPIADORA EN UNA MAQUINA PARA PREPARAR MASA.

Todo tal y como se describe y reivindica en la presente Memoria Descriptiva, que consta de ocho hojas y se ilustra con los dibujos que a la misma se acompañan.

Madrid, a cuatro de Noviembre de mil novecientos setenta y dos.

SEEWE AG, MASCHINENFABRIK
P. a.



Fig. 1

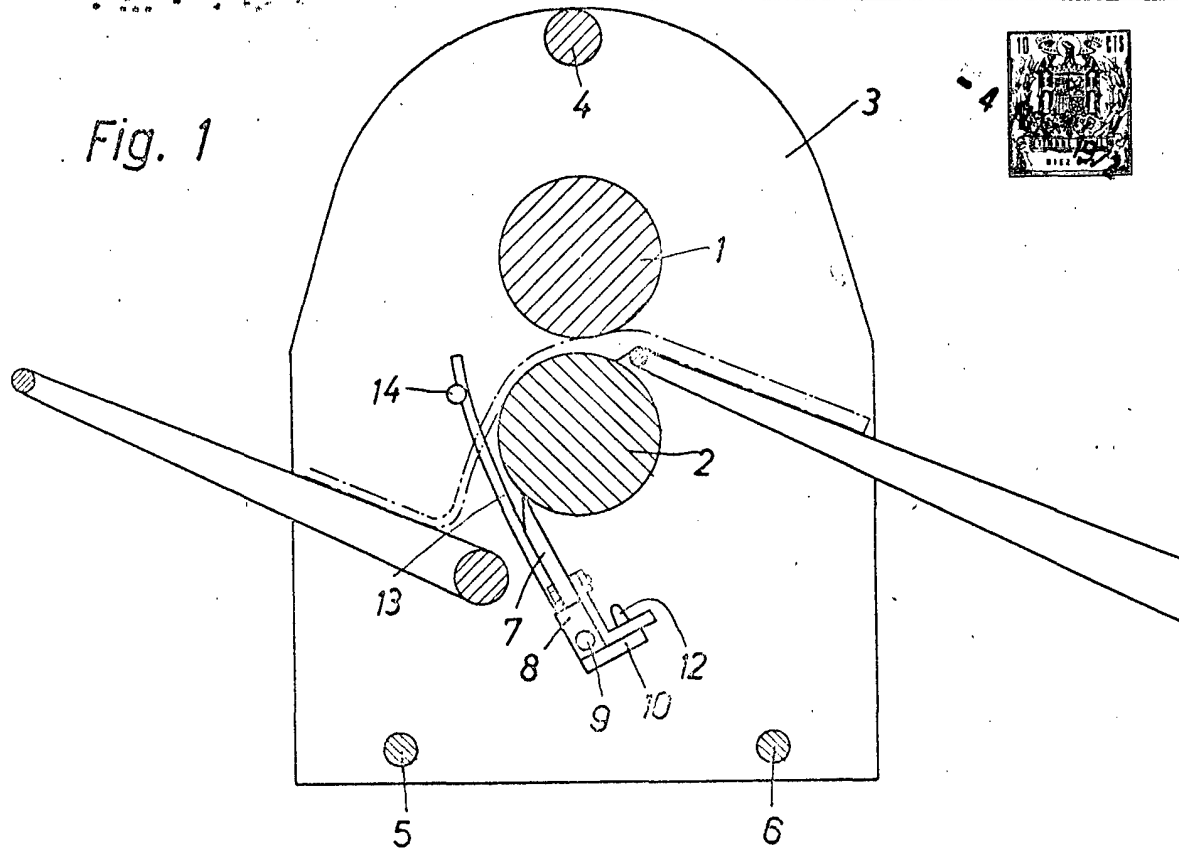


Fig. 2

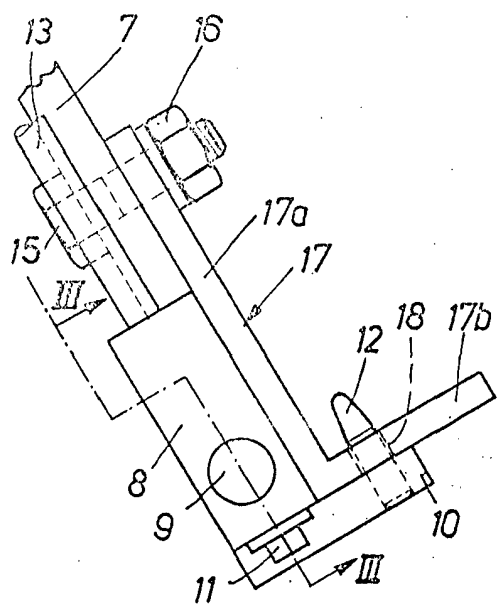
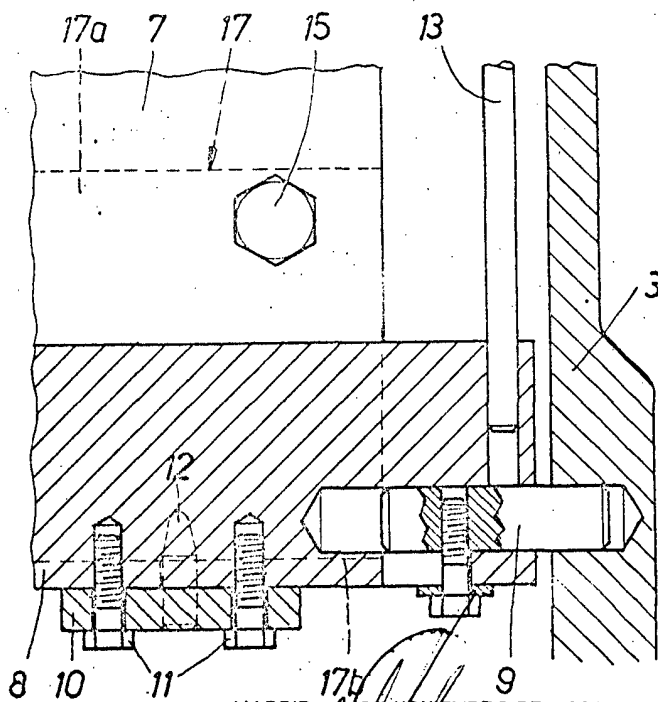


Fig. 3



ESCALA: VARIABLE

MADRID, 4 DE NOVIEMBRE DE 1.972

[Handwritten signature]