

8-1-75

185371



MEMORIA DESCRIPTIVA

correspondiente a la solicitud de concesión de un.....

MODELO DE UTILIDAD

SOLICITANTE: CONSTRUCCIONES Y CONTRATAS, S.A.

RESIDENCIA: C/ Federico Salmón, 11 -MADRID-

ENUNCIADO: "UNA VALVULA DE APERTURA Y/O CIERRE
DE CONDUCCIONES HIDRAULICAS".

Prioridad: Patente n.º del

185371



1

La presente memoria descriptiva tiene como fin la declaración - del objeto sobre el que ha de recaer el privilegio de explotación industrial y comercial exclusivo en el territorio nacional de un Modelo de Utilidad, de acuerdo con la vigente Legislación que como el enunciado indica se trata de "UNA VALVULA DE APERTURA Y/O CIERRE DE CONDUCCIONES HIDRAULICAS".

5

10

El modelo se refiere a una válvula de apertura y/o cierre de - conducciones hidráulicas, realizada en un material muy ligero, con objeto de que pueda ser impulsada para su cierre con la menor presión del líquido.

15

Las válvulas de apertura y/o cierre de conducciones hidráulicas, que se conocen, están construidas, normalmente, con materiales metálicos y los distintos elementos que las componen suelen ser del mismo material.

La válvula preconizada por el modelo evita la intervención de - estos distintos elementos y puede ser aplicada en diversos tipos de cierre, produciéndose éste con la sólo presión del líquido al estar, como ya se ha dicho, realizada en material muy ligero, que puede ser plástico u - otro material análogo.

20

Esto se consigue al estar construida la válvula de una sola pieza, de forma de casquete esférico al que se une un vástago con unas alas guías. Este vástago se desliza dentro de un soporte unido al cuerpo - de la boquilla por unos nervios.

25

Para comprender mejor la naturaleza del invento en el plano adjunto hacemos una representación esquemática de su utilización no siendo en absoluto limitativa y susceptible por ello de las modificaciones accesorias que no alteren las características esenciales.

30

La figura 1 representa un alzado del conjunto parcialmente seccionado, viéndose la válvula cerrada al ser presionada por el fluido.

La figura 2 representa el mismo alzado que la figura 1 con la válvula abierta.

185371



1
5
10
15
20
25
30

La figura 3 es una vista en alzado de la válvula en sí.

La figura 4 representa una planta de la válvula.

En ellas se aprecian los siguientes detalles:

- 1.- Pieza en forma de casquete esférico.
- 2.- Vástago de la válvula.
- 3.- Aletas guía.
- 4.- Cabeza-botón.
- 5.- Cuerpo-boquilla.
- 6.- Soporte.
- 7.- Nervios.
- 8.- Resalte en forma de borcelón.
- 9.- Vástago de empuje.
- 10.- Fluido.

La válvula preconizada en el modelo consta de la pieza en forma de casquete esférico (1), a la que está unido el vástago (2) y las aletas guía (3). El extremo del vástago (2) está terminado por la cabeza-botón (4) con el fin de evitar, haciendo tope, que el recorrido sea largo y las referidas aletas (3) se salgan del cuerpo-boquilla (5).

En el interior del cuerpo-boquilla (5), por donde se deslizan las aletas-guía (3), existe el soporte (6) unido rígidamente a él mediante los nervios (7) de tal manera que por dicho soporte pasa el vástago (2) y en él haga tope la cabeza-botón (4).

El impulso del fluido (10), al ser la válvula de poco peso, hace que ésta deslice su vástago (2) por el soporte (6), guiado, a su vez, por las aletas (3) hasta que la pieza en forma de casquete esférico (1) encuentre el resalte en forma de borcelón (8) del cuerpo (5), con el que hace un cierre totalmente estanco, como se ve en la figura 1.

Para abrir la válvula, basta con presionar sobre la cabeza-botón (4) del vástago (2), con el vástago de empuje (9) u otro elemento similar, y así hacer que se deslice hacia abajo, según se aprecia en la fi-



185371

1 gura 2.

Las aletas guías(3), en ningún caso, pueden salirse del cuerpo (5) ya que la carrera de la válvula es inferior a la longitud de éstas y está limitada, como ya se ha dicho anteriormente, por la cabeza-botón (4).

5 Descrita suficientemente la naturaleza del presente invento, - así como su realización industrial, sólo cabe añadir que en su conjunto y partes constitutivas es posible introducir cambios de forma, materia y disposición en cuanto tales alteraciones no supongan variación sustancial del mismo.

10 El solicitante al amparo de los Convenios Internacionales sobre Propiedad Industrial se reserva el derecho de extender esta demanda a los países extranjeros, si fuera posible, reivindicando la misma prioridad - de la presente solicitud.

NOTA

15 El Modelo de Utilidad que se solicita como nuevo en España, por veinte años, de acuerdo con la vigente Legislación, deberá recaer sobre - "UNA VALVULA DE APERTURA Y/O CIERRE DE CONDUCCIONES HIDRAULICAS", en todo de acuerdo con las siguientes

REIVINDICACIONES

20 1ª.- "UNA VALVULA DE APERTURA Y/O CIERRE DE CONDUCCIONES HIDRAULICAS", caracterizada por estar realizada en una sola pieza y de material ligero, es decir con poco peso, constando de una pieza de forma de casquete esférico, a la que está unido un vástago y entre ambos unas aletas - guías; teniendo el vástago, en su extremo, una cabeza-botón como tope para su recorrido.

25 2ª.- "UNA VALVULA DE APERTURA Y/O CIERRE DE CONDUCCIONES HIDRAULICAS", en todo de acuerdo con la anterior reivindicación, caracterizada porque el cuerpo de la boquilla, por donde se deslizan las aletas guías de la válvula, presenta en su interior un soporte del vástago de aquélla, 30 unido a él rígidamente mediante unos nervios, sirviendo dicho soporte de



Fig.1

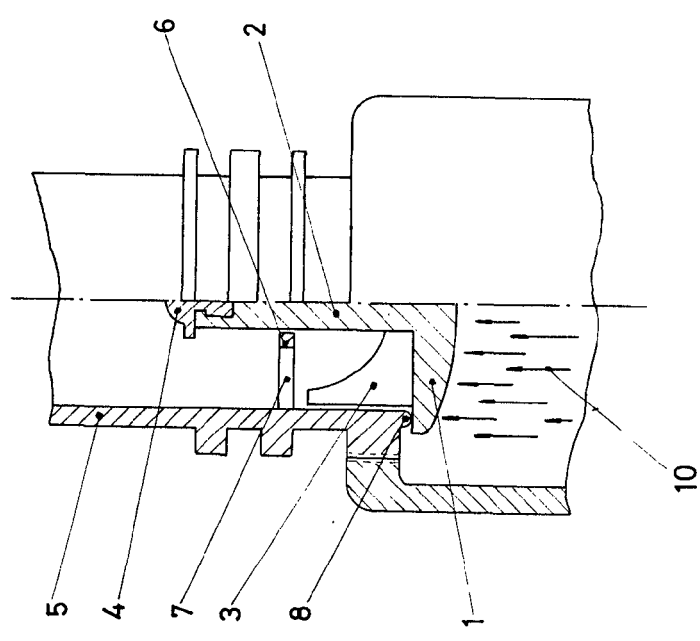


Fig.2

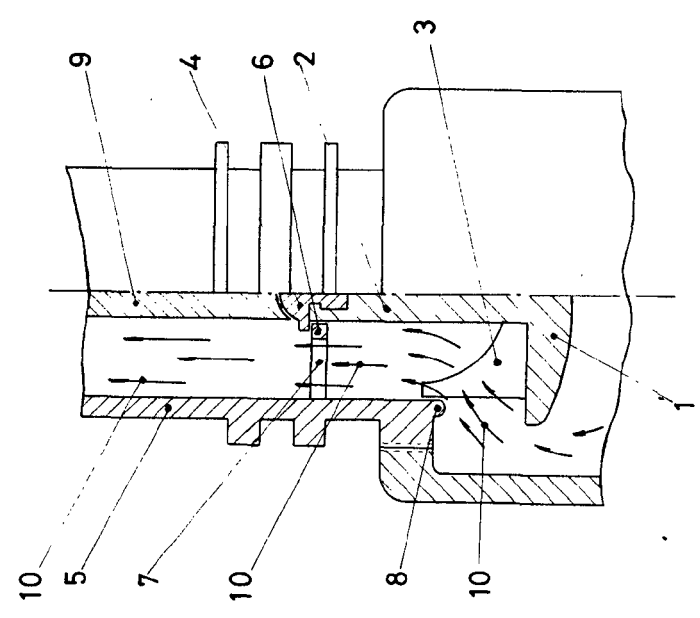


Fig.3

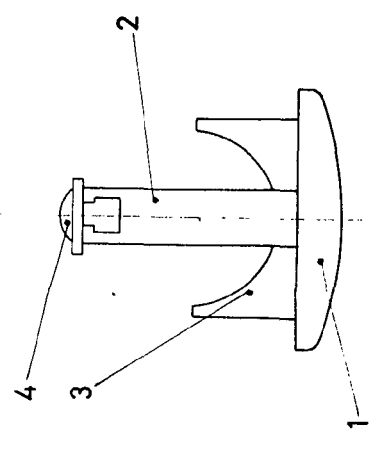
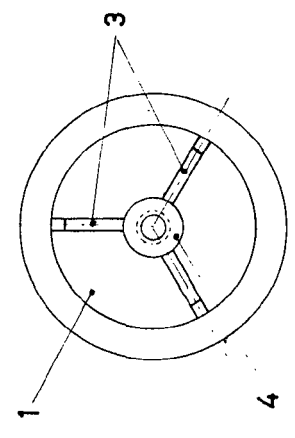


Fig.4



Escala variable

Madrid - 4 NOV. 1972

El Agente Oficial
MIGUEL FERNANDEZ LOAYSA
P. P.