



21 OCT 1972

185224

M O D E L O
D E
U T I L I D A D

a favor de D. Juan MATEU BERNADÓ, de nacionalidad española, residente en Barcelona, Ronda General Mitre, 21 bajos, por "PINZA DE SOPORTE PARA TECHOS DE REJILLA".

- . -

MEMORIA DESCRIPTIVA

El presente modelo de utilidad tiene por objeto una pinza de soporte para techos de rejilla constituidos por paneles de tiras entrecruzadas en ángulo recto, los cuales se disponen contiguamente para formar el techo.

En las realizaciones conocidas, los citados paneles se unen entre sí por medio de dispositivos de constitución complicada con lo que dicha unión y la fijación en el lugar de la instalación resulta un tanto difíciles y laboriosas, y por consiguiente antieconómicas.

Después de estudiada la cuestión, se ha llegado

10.

5.



a la obtención de la pinza de soporte objeto de esta invención con la que quedan solucionados los inconvenientes aludidos en forma satisfactoria. La pinza de soporte que se describe presenta como particularidades fundamentales un

- 5. perfil constituido por una sola pieza de naturaleza termo-plástica de sección transversal en "U" cuyas remas tienden a mantenerse cerradas elásticamente y tienen los bordes biselados, comprendiendo dicha pieza en su lomo un mango saliente en el que está ocluido el extremo de un espárrago sobresaliente apto para la fijación de la pinza. Las ramas de la misma están provistas de sendos cortes transversales regularmente espaciados y enfrentados en los que son ajustables las tiras paralelas de dos paneles de rejilla colocados contiguamente. Entre las citadas ramas de la pinza ajustan a presión las porciones extremas de una de las tiras transversales y alineadas de los dos paneles a unir, cuyas tiras se unen a dichas ramas por medio de pasadores que se disponen a través de pares de orificios de tales ramas y de las aludidas tiras y sujetan los paneles entre sí.



Los dibujos adjuntos muestran, esquemáticamente y tan sólo a título de ejemplo no limitativo del alcance del presente modelo de utilidad, un caso práctico de realización de una pinza de soporte de las características indicadas.

- 25. En dichos dibujos, la figura 1 es una vista en perspectiva que ilustra la pinza y dos paneles del techo de rejillas separadamente antes del acoplamiento; la figura



2 es otra perspectiva en la que se representa la pinza y los paneles después del acoplamiento; La figura corresponde a una sección transversal que muestra la pinza y uno de los paneles de rejilla a unir; la figura 4 es una vista asimismo en sección transversal que indica como tiene efecto la unión; y la figura 5 es una vista en alzado de la pinza ilustrada en las figuras 3 y 4 y aplicada a la sujeción de dos paneles adyacentes de rejilla, representados en sección.

5.

10.
 15.
 20.

De conformidad con las ilustraciones, la pinza de soporte objeto de la invención consiste en un cuerpo perfilado, de naturaleza termoplástica, de sección transversal en "U" -1- cuyas ramas tienden a cerrarse elásticamente y tienen bordes biselados -la- y sendos cortes transversales regularmente espaciados -2- enfrentados los de una rama respecto a los de la opuesta, las cuales presentan junto a sus extremos respectivos orificios -3- asimismo enfrentados. En el lomo de la misma pieza perfilada -1- queda comprendido un manguito -4- en el que está ocluído un extremo de un espárrago -5- sobresaliente, destinado a la fijación de la pinza en el lugar de la instalación del techo de rejilla.

25.

Para formar tal techo, se utilizan unos paneles de rejilla -6- constituídos por respectivas pluralidades de tiras -7- y -8- entrecruzadas en ángulo recto, cuyos paneles -6- se disponen adyacentes, alineando sus tiras -8-.

La pinza de soporte se coloca sobre dos porcio-

21 OCT 1952



nes contiguas de cada dos paneles adyacentes, más concretamente, sobre una de las tiras alineadas -8-, lo que es facilitado por los bordes biselados -la- de las ramas de la pinza, cuyas tiras ajustan a presión entre las expresadas ramas, en los cortes -2- de las cuales ajustan las tiras -7- de dichos paneles situadas en las aludidas porciones contiguas. Tales porciones de las tiras -7- presentan unas perforaciones -9- que quedan alineadas con los orificios -3- de las ramas de la pinza, la cual se sujeta sobre los paneles, de manera que los mismos resultan unidos entre sí, con ayuda de unos pasadores -10- que se disponen a través de las perforaciones y orificios citados.

15...
Por lo expuesto es evidente que la pinza descrita, a la vez que sujeta debidamente los paneles de rejilla -6- del techo, proporciona la adecuada sustentación del mismo y que la pinza de soporte en cuestión es de constitución y colocación muy simples, con ventaja respecto de los dispositivos conocidos y empleados actualmente.

20...
Por lo demás, debe hacerse constar que serán independientes del objeto de la invención los materiales, formas y dimensiones de la pinza de soporte de referencia, así como sus características y detalles de orden accesorio y, en general, todo cuanto no altere su esencialidad.

21 OCT



N O T A

Se reivindica como objeto del presente modelo de utilidad:-

5. 1. Pinza de soporte para techos de rejilla, caracterizada esencialmente por el hecho de que consta de un perfil de sección transversal en "U", cuyas ramas tienden a mantenerse cerradas elásticamente, provisto de un dispositivo convencional de anclaje, cuyas ramas presentan una pluralidad de cortes transversales regularmente espaciados, enfrentados los de una rama respecto a los de la opuesta, en los cuales ajustan las tiras paralelas de dos paneles adyacentes de rejilla, mientras que entre las ramas de la pinza ajustan a presión los extremos de una de las tiras transversales y alineadas de los dos paneles a unir, disponiendo las ramas de las pinzas por lo menos de dos pares de orificios, junto a sus extremos, alineados entre sí y a orificios previstos en puntos apropiados de las tiras alineadas a unir, atravesados por pasadores de unión.
10. 2. Pinza de soporte para techos de rejilla, según la reivindicación anterior, caracterizada por el hecho de que el perfil está formado por una sola pieza de naturaleza termoplástica con los bordes biselados y un manguito saliente del lomo, en el que está ocluído el extremo de un espárrago saliente destinado a la fijación de la pinza.
15. 3. Pinza de soporte para techos de rejilla.
20. La presente memoria descriptiva consta de seis
- 25.

21 OCT 1972



hojas foliadas escritas a máquina por una sola cara.

Barcelona, 21 de octubre de 1972.

Juan MATEU BERNADÓ

p. a.



21 OCT 1972
FIG. 1

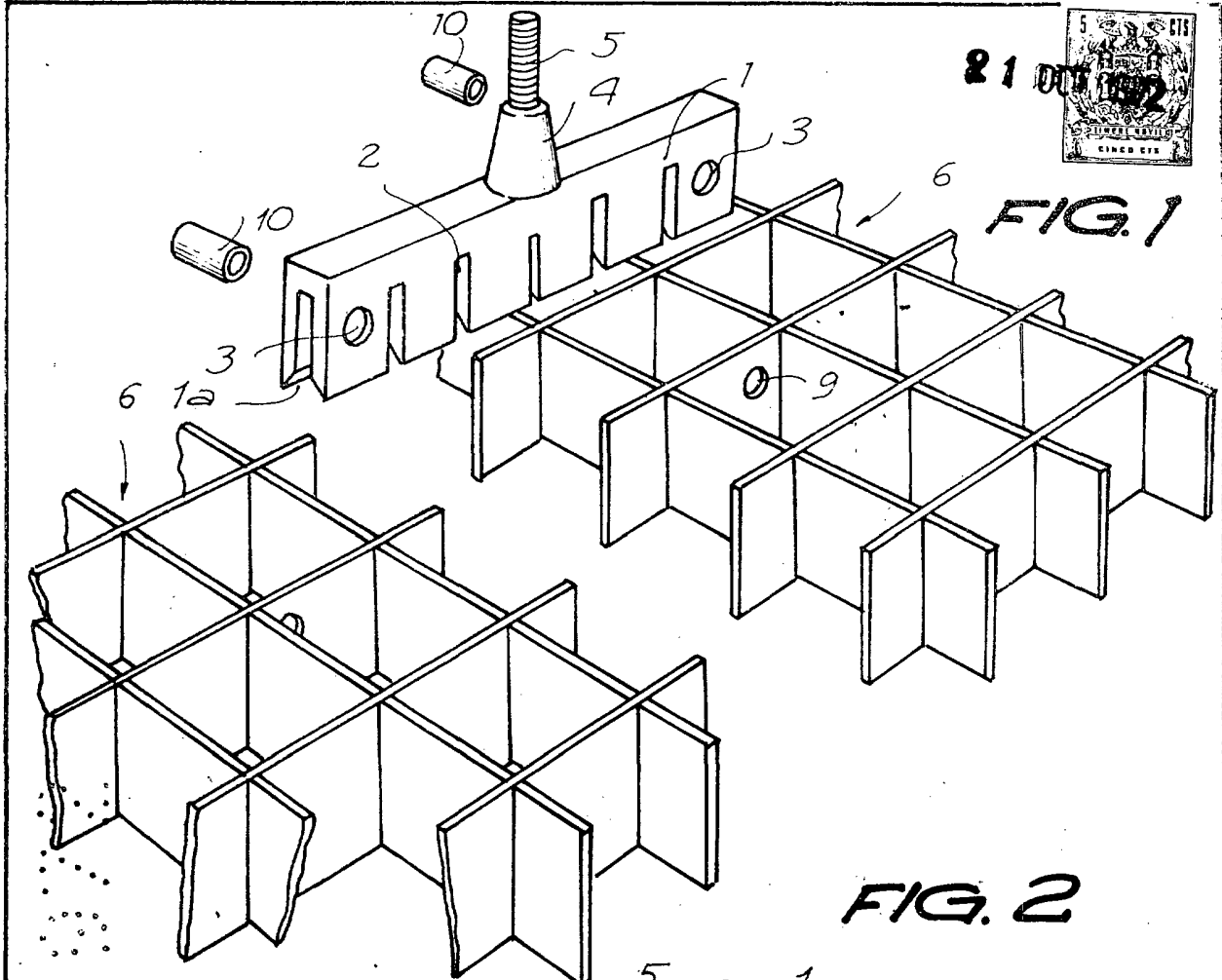
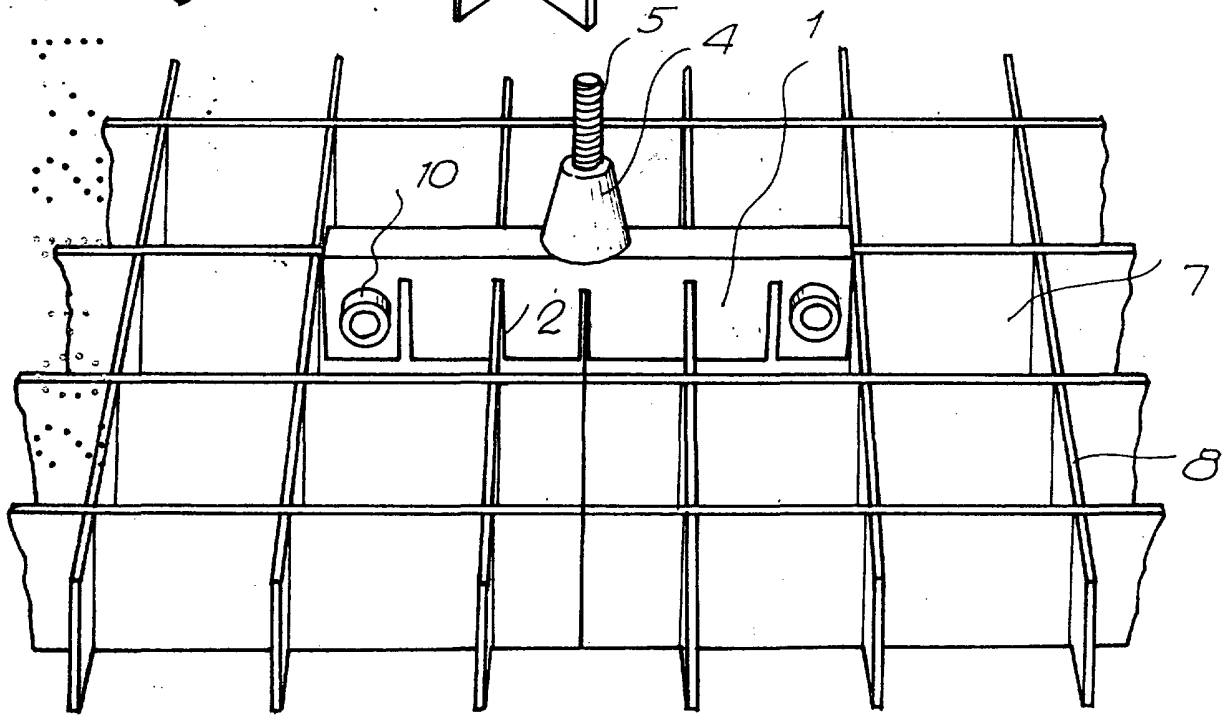


FIG. 2



Barcelona, 21 de octubre de 1.972

P.A.



21 OCT 1972

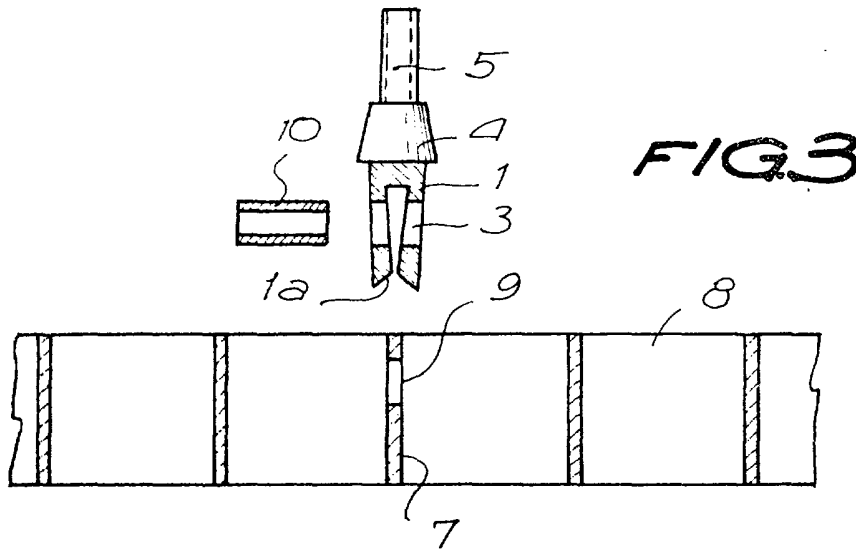


FIG. 3

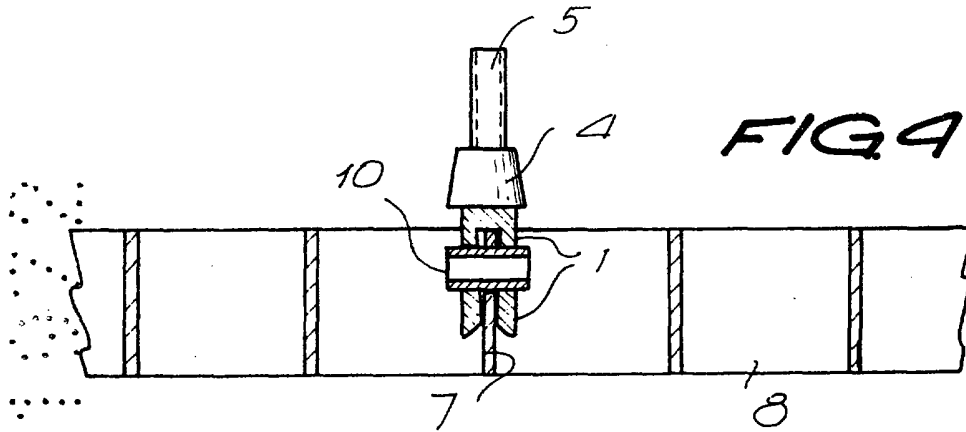


FIG. 4

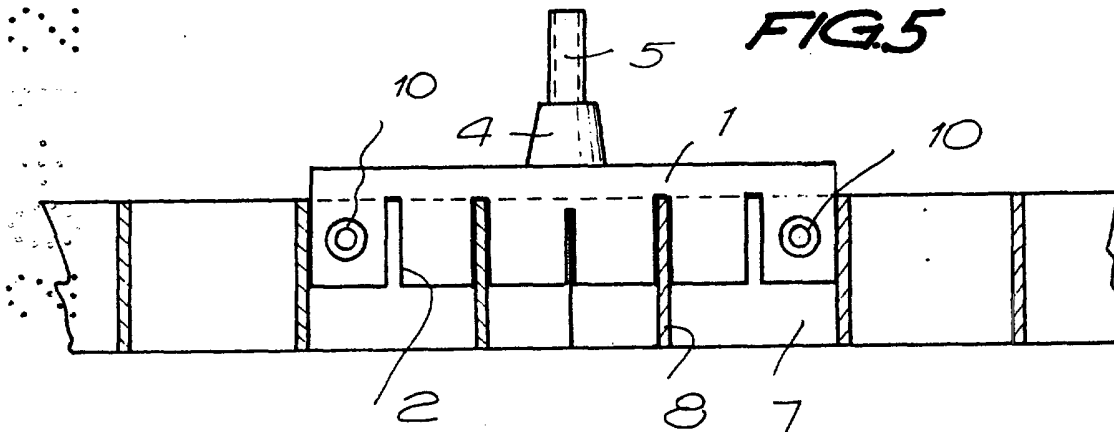


FIG. 5

Barcelona, 21 de octubre de 1.972
P. a.