

185181

A 47B



MEMORIA DESCRIPTIVA  
=====

Correspondiente a la solicitud de un MODELO DE UTILIDAD, por VEINTE años para todo el territorio español, a favor de Don José SANCHO GARCIA y Don José SANCHO PEREZ, de nacionalidad española, residentes en VALENCIA, Camino Viejo de Paterna, s/n., por: "MESA PUPITRE CONSTITUIDA POR ELEMENTOS TERMOMOLDEADOS".

-----

Se refiere la presente Memoria Descriptiva que se une a solicitud de registro como Modelo de Utilidad a una "Mesa pupitre constituida por elementos termomoldeados", cuyas características de novedad le confieren la cualidad de aportar a los fines que se persiguen ventajas, mas que suficientes, para aspirar en derecho, al privilegio del registro que se solicita.

Representa el objeto industrial que se preconiza, la ejecución de un nuevo concepto para la fabricación de mesas de tipo escolar comúnmente designadas por la denominación



de pupitre, es decir, que presenta un cuerpo en el que, consustancialmente, y por termomoldeo queda determinada la cajonera y sobre ella en la parte enfrentada a la posición del escolar, unos rebajes que teniendo forma y estando en número predeterminado, constituyen sendos cuerpos de batea para actuar de receptáculos, de lapiceros, bolígrafos, elementos de dibujos, etec., etc.,

5. Comprende asimismo, este cuerpo, que designaremos como pieza primera, unos alojamientos laterales para la vinculación con carácter abatible de la tapa de la cajonera, o tablero del pupitre propiamente dicho, así como unos resaltes también consustanciales que actúan de tope que limita la posición de abierta la tapa del pupitre.

10. En la parte inferior de este cuerpo o pieza primera, se determinan por termomoldeo unos muñones salientes de sección oblonga y eventualmente de oblonga, cuya misión es recibir en forma machimbrada las cuatro patas de la mesa pupitre, a cuyo efecto, estos muñones vienen dotados, siempre consustancialmente por termomoldeo, de una pluralidad de resaltes que actúan de elementos presionantes por elasticidad contra las caras internas de los cuellos de las piezas patas, en las que se introduce.

15. Las patas a su vez, idealmente de sección oblonga, vienen dotadas en un extremo de los cuellos para el ensamble ya descrito, de los muñones de la pieza primera, y por el

20.

25.



otro extremo de unos vaciados en los que reciben cada pata de una contera antideslizante que se inmoviliza, también por elasticidad, a cuyo efecto vienen dotadas de unos ensanchamientos o nerviaciones que atacan las caras internas de los cajeados en los que se insertan.

5. Completa el conjunto la circunstancia de que la pieza tapa de la cajonera o pupitre propiamente dicho, presenta, ventajosamente acopladas contra los bordes laterales, dos cartelas dotadas de un orificio pasante al eje de vinculación a la pieza primera o cuerpo cajonera.

10. Siendo todos estos elementos determinados en material termomoldeable, permiten ser fabricados en grandes series, lo que reduce el costo de una manera extraordinaria.

15. Al mismo tiempo, faculta para una limpieza de consecución muy fácil y permanente, a lo que contribuye el que rechazan la suciedad por el uso é incluso el ensuciamiento por mal uso.

20. Es fácil y muy económico sustituir una pieza deteriorada por otra nueva evitándose así la pérdida de la mesa o el tener que desplazarla para su reparación.

Se comprende, también, la facilidad para obtener tipos de diferentes tamaños y modelos y las combinaciones que se pueden lograr para satisfacer cualquier demanda.

25. Se acompañan unos dibujos en los que se muestra una manera de llevar el invento a la práctica, haciéndose cons-



tar de manera expresa que el mismo carece de carácter limitativo en sus detalles toda vez que se citan solamente a título de ejemplo.

5. La figura A, muestra dos mesas pupitre en perspectiva, una a cajonera cerrada y otra a cajonera abierta.

La figura B, la componen dos vistas en planta, una superior y otra inferior.

10. La figura C, muestra la pieza primera o cuerpo de la mesa en planta, vista superior y dos alzadas semiseccionadas así como otra planta vista inferior y dos alzadas parcialmente seccionadas.

La figura D, representa tres detalles de la constitución del soporte o muñones para la fijación de las patas.

15. La figura E, muestra la pieza tapa en planta y alzada y detalles del acoplamiento de las cartela y eje de fijación

La figura F, representa tres detalles de las piezas que constituyen la pata en su extremo inferior.

La figura G, representa las piezas patas en su extremo superior y la

20. Figura H, muestra en cuatro posiciones la contera antideslizante que se fija a los extremos inferiores de las patas.

25. Como se ha anticipado, consta de una primera pieza o cuerpo cajonera -1- figuras A, B, C y D, dotada de tapa abatible -2- figuras A, B y E, mediante los ejes -3- figuras



A y E, y a la que se acoplan las piezas que constituyen las patas -4- figuras A, B, F y G dotadas de las conteras antideslizantes -5- figuras A, B, F y H.

5. El cuerpo interior constituye la cajonera -6- figura C, propiamente dicha, y lleva los alojamientos -7- para lapiceros, tinteros, etc., etc., é igualmente por termomoldeo las tubuladuras -8- para recibir al eje pasante de la tapa y en la parte inferior los muñones -9- figuras C y D con los regruesamientos -10- para presionar los cuellos de las patas

10. Tal como se ha anticipado, unos resaltes -11- figura C, limitan el recorrido de la tapa, cuya articulación viene protegida por las cartelas -12- figura E.

15. Las patas presentan el cuello -13- figura G, para acoplarse a la pieza primera y a su vez por el extremo inferior recibe a las conteras mediante el cuello -14- figura H, de éstas.

Las conteras para gozar de carácter antideslizante presentan los dibujos -15- arbitrados a este fin.

20. Suficientemente descrito el invento, así como una manera de llevarlo a la práctica, se hace constar de manera expresa que el mismo acepta modificaciones de detalle siempre que éstos no afecten a su fundamento.

#### N O T A

25. En resumen: El MODELO DE UTILIDAD, recaerá sobre las particularidades características de las siguientes:



R E I V I N D I C A C I O N E S

- 1<sup>a</sup>.- Mesa pupitre constituida por elementos termomoldeados, caracterizada porque la constituyen dos tipos de piezas compuestas, de las cuales la primera, determina el cuerpo que
5. por termomoldeo presenta configuración paralelepípedica destinada en su mayor extensión por la base superior, contra la que se aplica la pieza complementaria o tapa del pupitre y porque por termomoldeo viene dotada en la parte superior de una banda rectangular y en ella una pluralidad idealmente en número de
10. cuatro y eventualmente en número diferente de cuatro de rebajes, que constituyen sendos cajeados para servicio de plumier o similar y porque interiormente viene dotado la pieza de unos salientes, ventajosamente determinados para la limitación del recorrido abatible de la tapa, la cual en sus laterales es portadora de dos cartelas, mediante las cuales recibe, para su
15. articulación, sendos ejecillos pasantes presentando esta pieza primera contra su cara inferior y en posición esquinada, sendos muñones de sección oblonga y eventualmente diferente de oblonga para recibir en forma machimbrada el segundo tipo de piezas o
20. patas a cuyo efecto, estos muñones están dotados de unos resaltes presionantes.

- 2<sup>a</sup>.- Mesa pupitre constituida por elementos termomoldeados, caracterizada porque el segundo tipo de piezas según reivindicación anterior, lo constituyen las patas, y presentan sección oblonga y eventualmente diferente de oblonga, subordinada
- 25.

- 7 125181

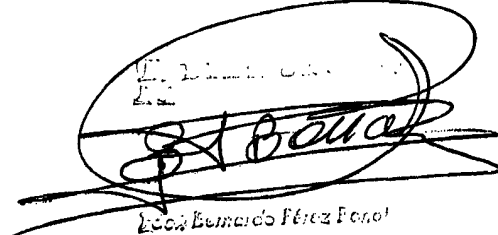


al acoplamiento por su cuello superior a los muñones de la pieza de tipo primero según reivindicación primera, y porque las patas en su extremo inferior, reciben y comportan unas conteras enchufadas y mantenidas por regruesamientos a este fin conferidos en las mismas, presentando contra las caras de contacto con el suelo unos dibujos de efecto antideslizantes.

5. 3ª.- "MESA PUPITRE CONSTITUIDA POR ELEMENTOS TERMOMOLDEADOS".

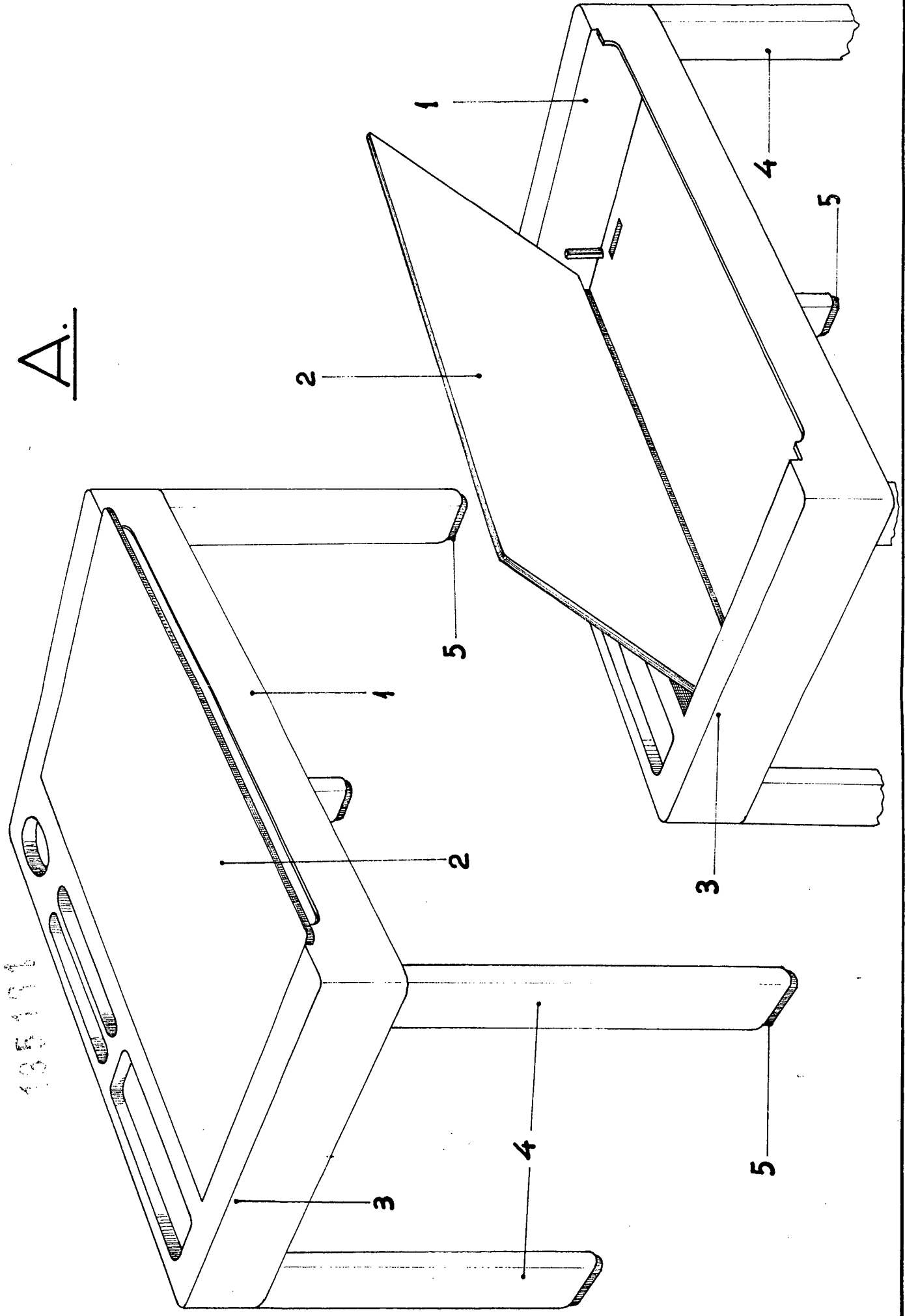
10. Todo tal y como queda descrito y reivindicado en la presente Memoria que consta de siete hojas mecanografiadas por una sola de sus caras y se ilustra con los dibujos que a la misma se acompañan.

Madrid, a 31 de Octubre de 1.972.

  
D.º Encarnación Pérez Forol

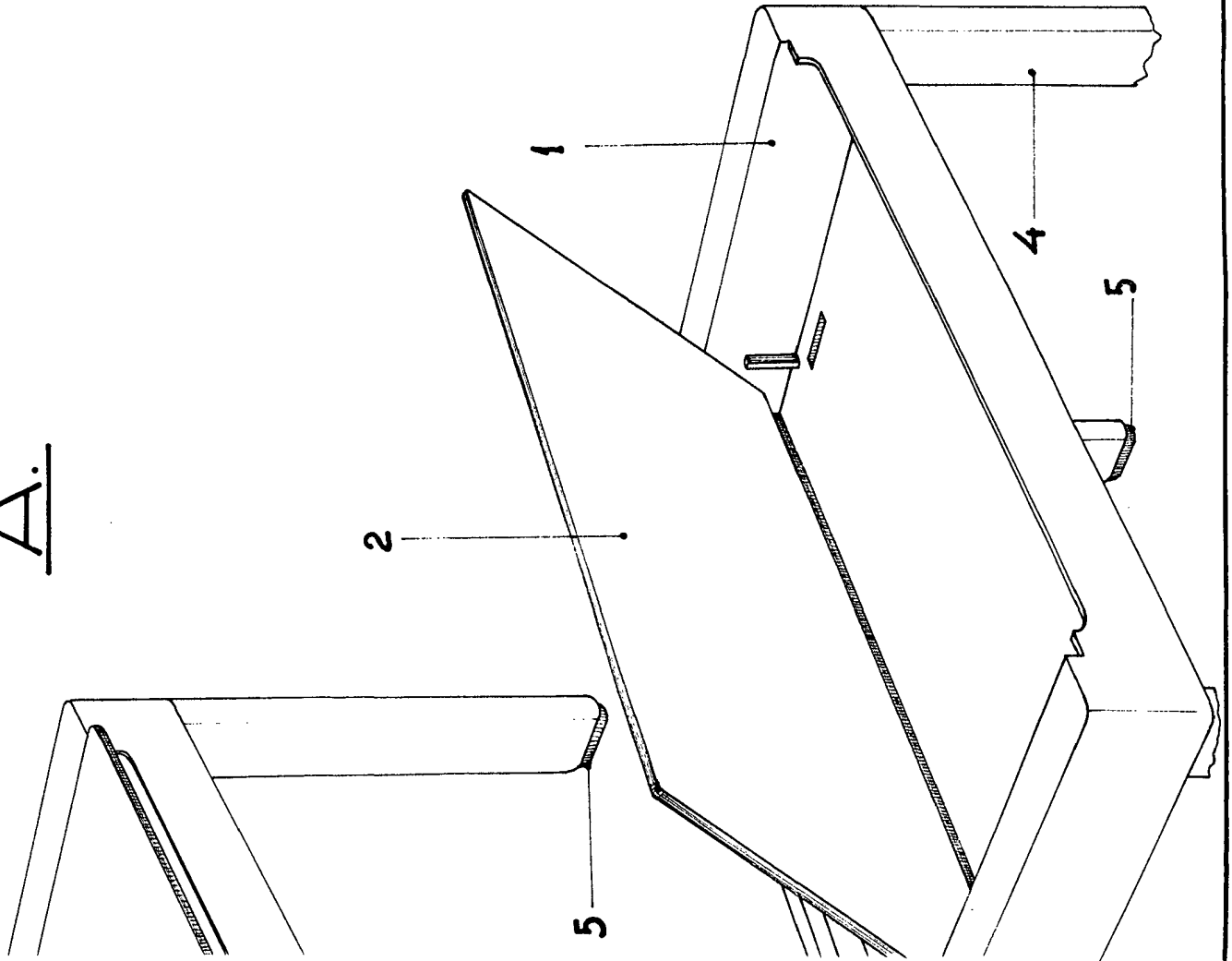
185171

A.

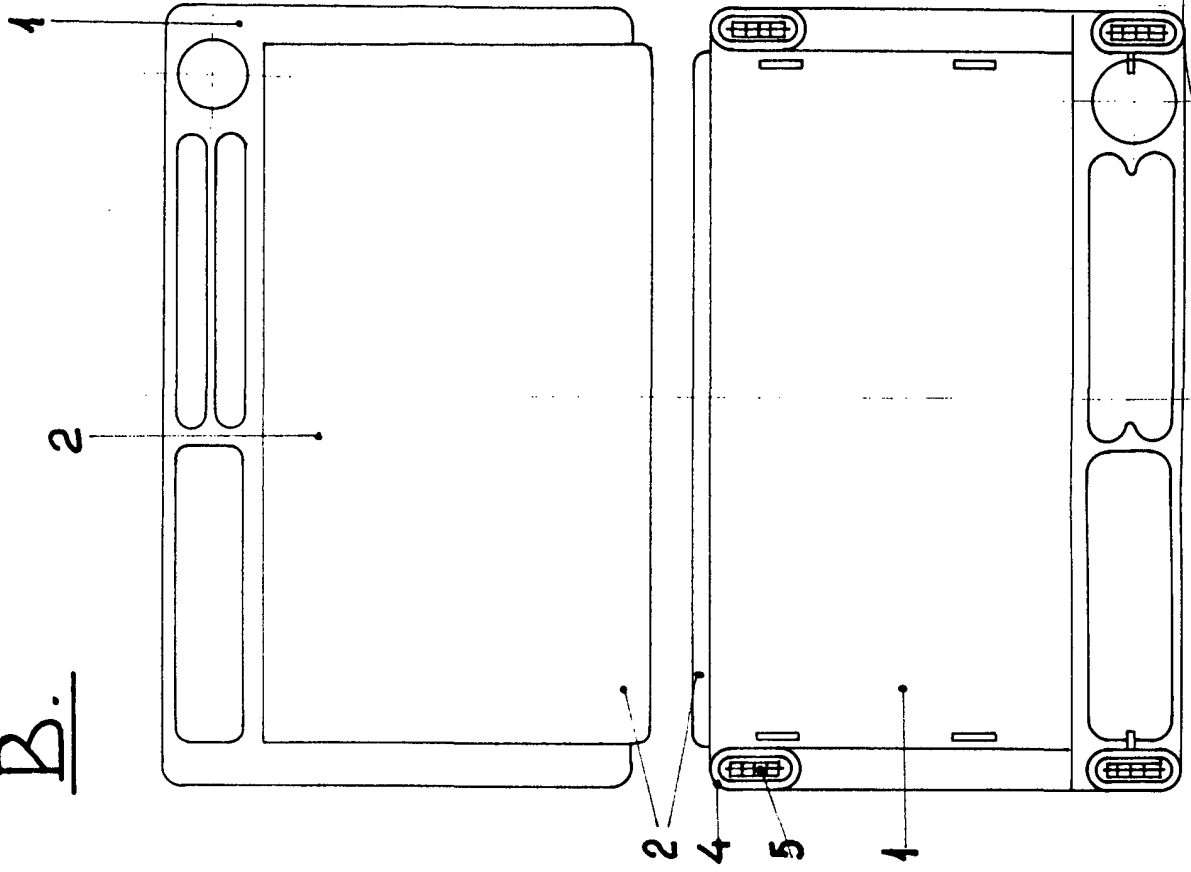




A.



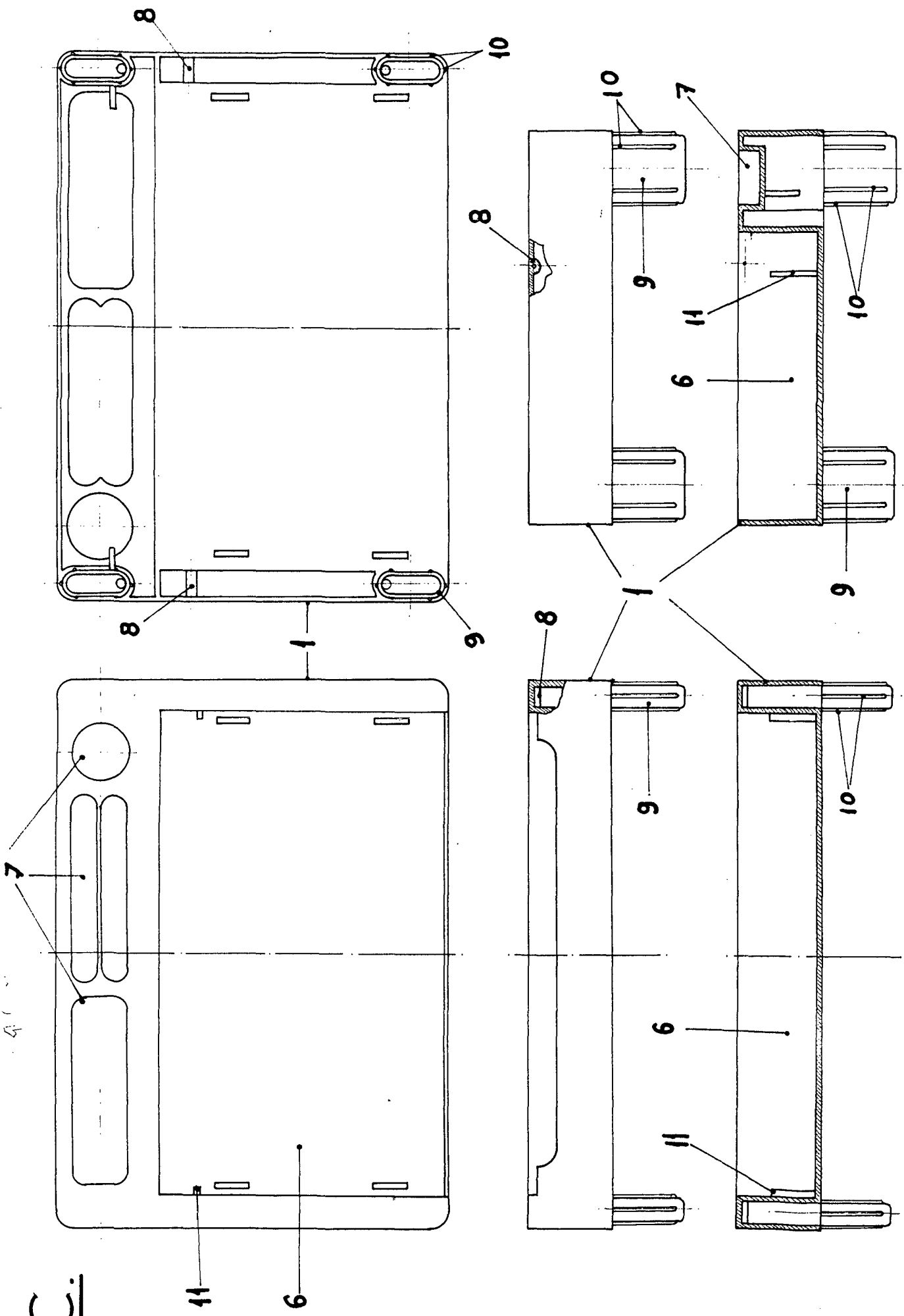
B.



*Escalera*

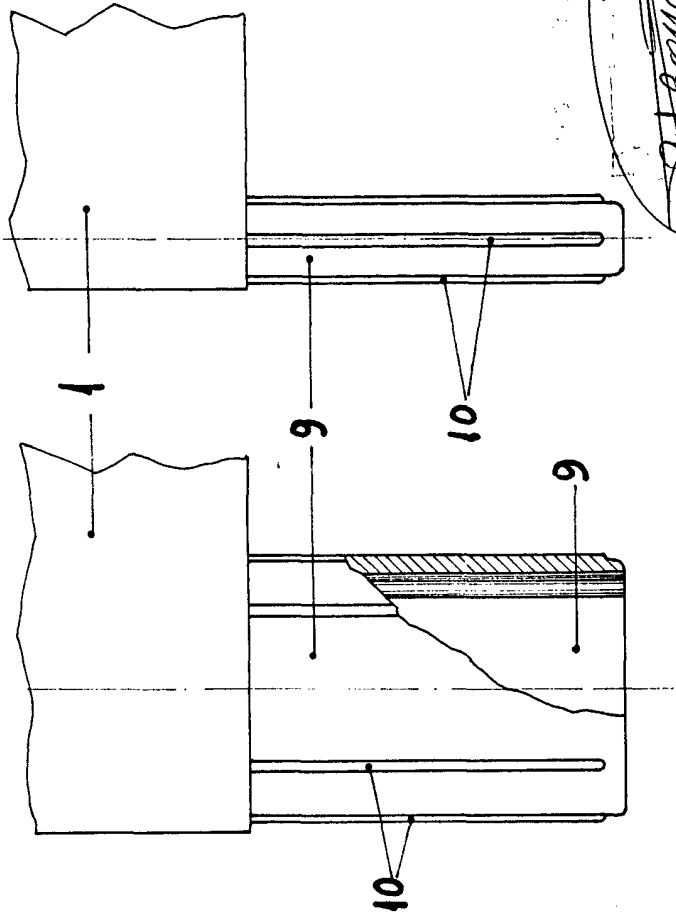
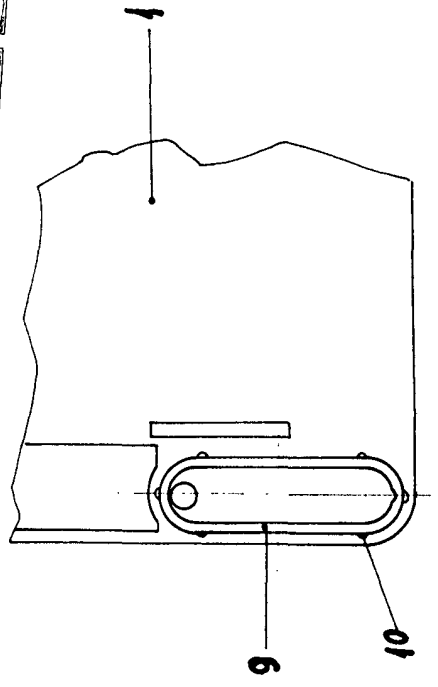
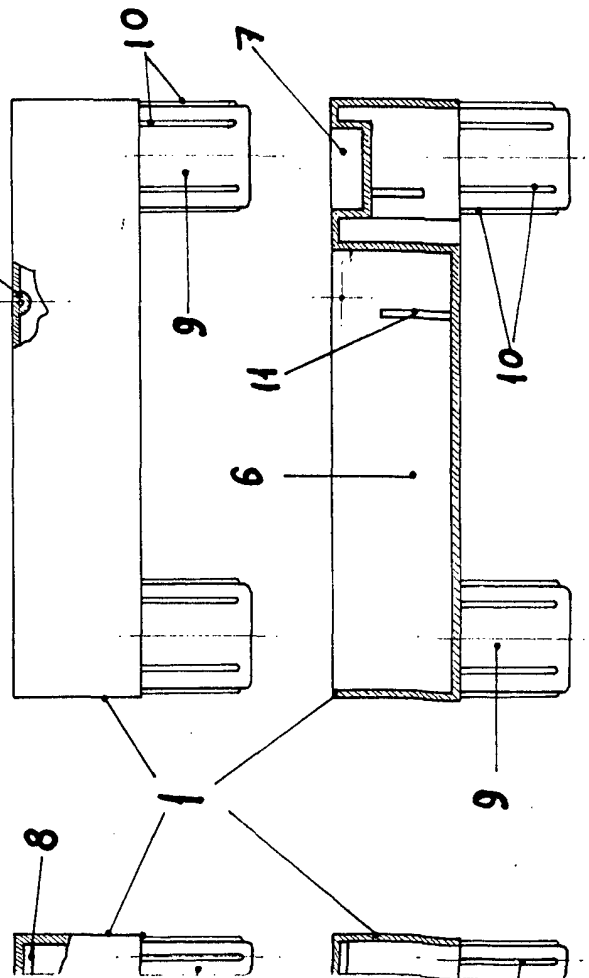
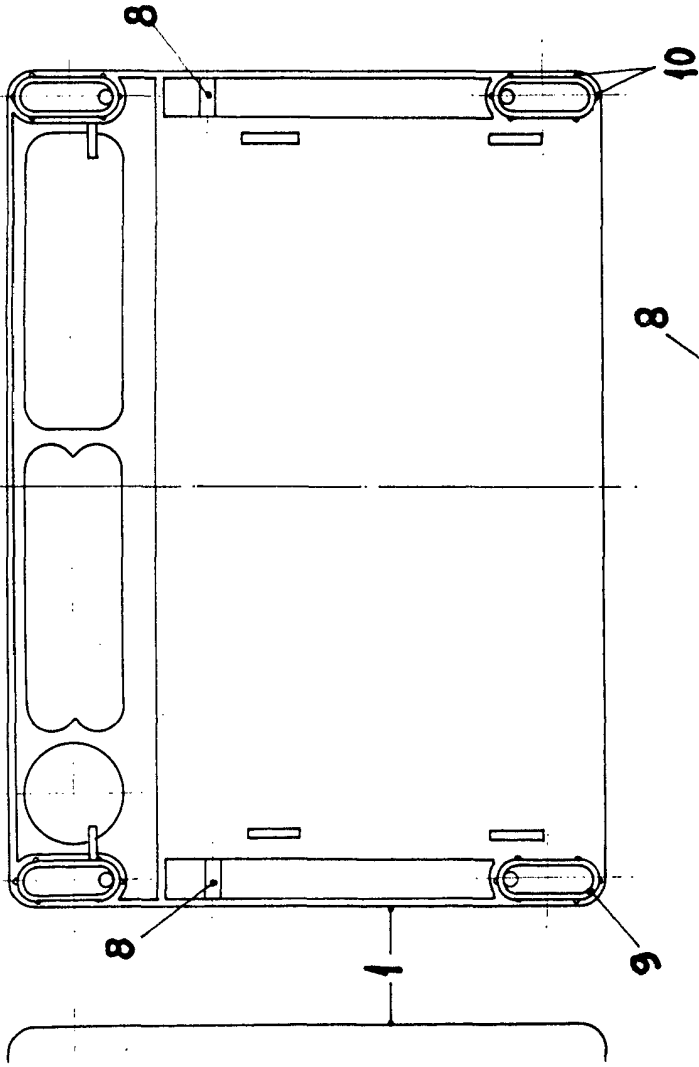
ESCALA VARIABLE.

C.



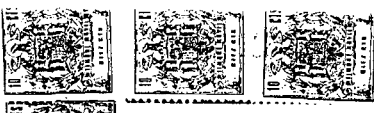


D.

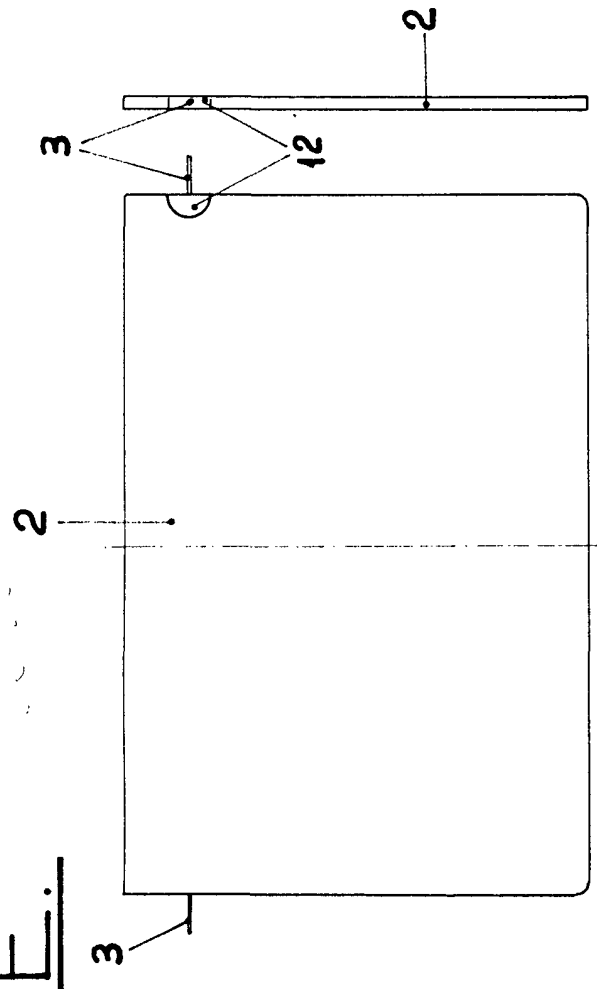


*Handwritten signature:* J. B. B. B. B.

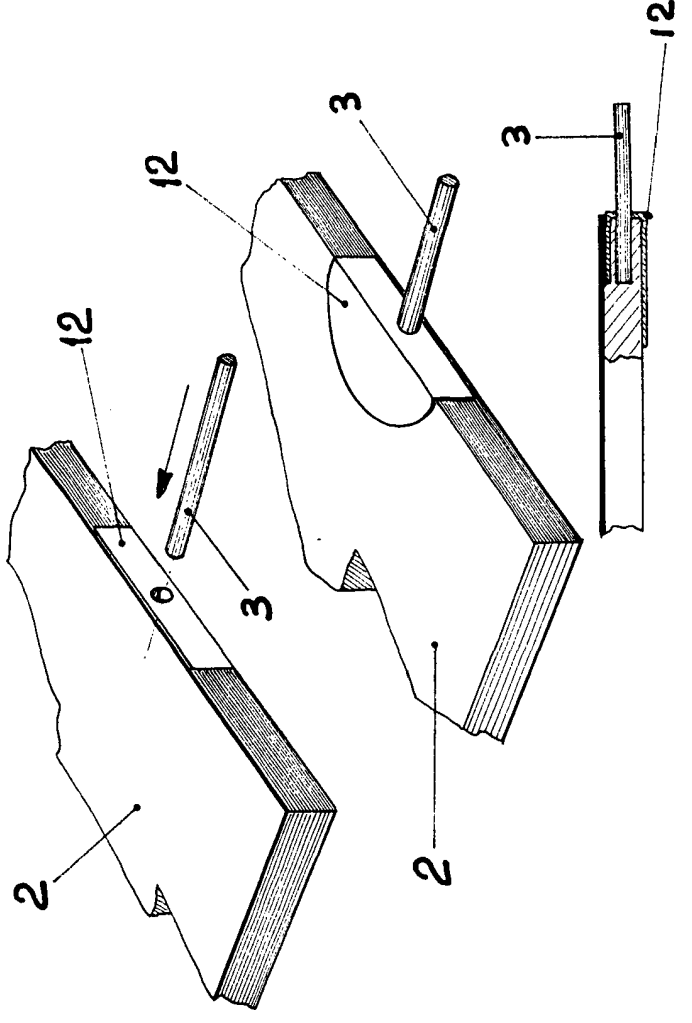
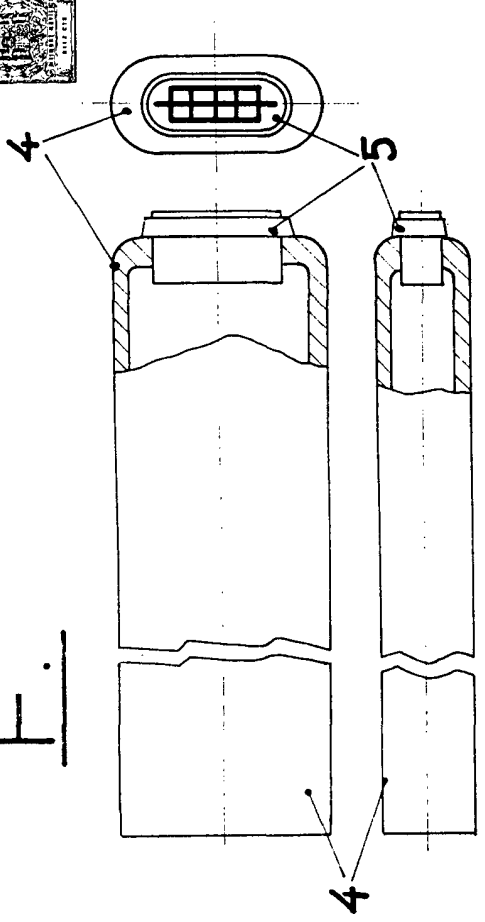
ESCALA VARIABLE.



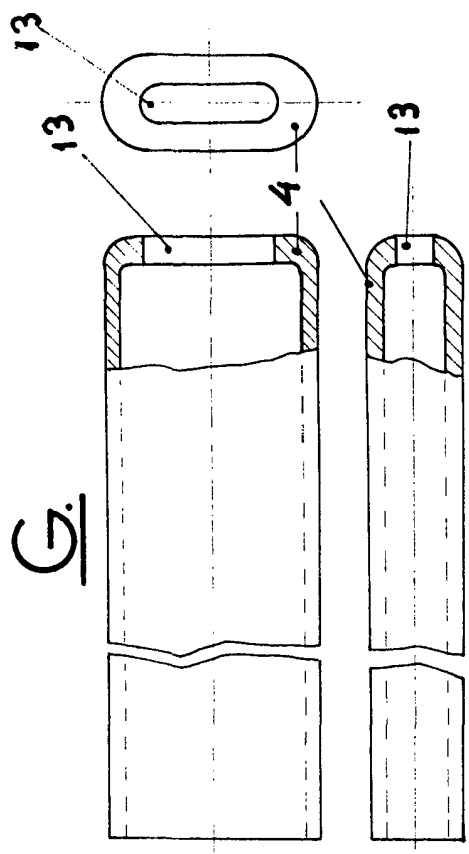
F.



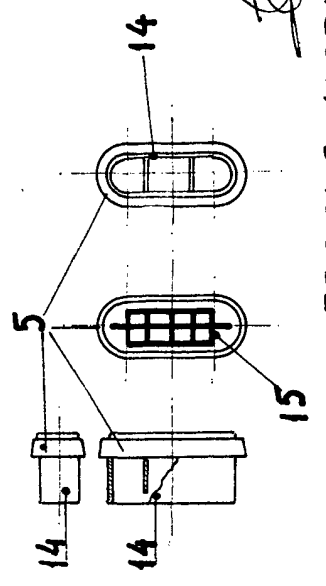
F.



G.



H.



*SANCHO*

ESCALA VARIABLE.