

16-9-74

184883

210



SECCION TECNICA
CLASIFICACION I. P. C.
CLASE <u>D 03</u> _____
CLASE <u>D</u> _____

MEMORIA DESCRIPTIVA
para solicitar
PATENTE DE MODELO DE UTILIDAD
e n
E S P A Ñ A
Por VEINTE años.
Por : " BARRETA INTERCAMBIABLE DE AGUJAS
PARA PEINE DE TELARES".-

A nombre de:

Don JOAQUIN FONT VIÑALS, de nacionalidad
española.

Domiciliado en:

CAPELLADES (Barcelona).-c/.Castells, s-n.

=====

El objeto de la presente solicitud de patente de modelo de utilidad, se refiere a "barreta intercambiable de agujas para peine de telares", cuyas características de novedad le confieren la cualidad de aportar a la función a que se destina, las siguientes ventajas:

5

184883

21 007



a.- De muy fácil reposición en el peine, ya que esta se verifica manualmente, con suma rapidez.

10 b.- Cualquier reposición de aguja, por posible averia, es de suma sencillez, no afectando ello a las restantes agujas.

c.- Su intercambiabilidad, está supeditada solo a dos pasadores elásticos.

d.- La fijación de agujas es por simple enclavamiento a presión.

15 e.- Las agujas montadas sobre la barreta, son de longitud menor que sobre peine, lo que dada la gran calidad de las mismas, produce economía en ella.

20 f.- La fabricación y enclavamiento, tanto de barreta como de agujas realizada por utillaje simple, asegura gran perfección de dimensiones, lo que se traduce en un perfecto rendimiento.

25 En el adjunto plano, para mayor facilidad de la descripción, a título de ejemplo y sin caracter limitativo alguno por lo tanto, se ha representado una forma preferida de realización del modelo que se preconiza.

La figura 1 representa la barreta provista de sus agujas, con los taladros para el enclavamiento, vista en alzado lateral.

30 La figura 2 representa la barreta en una vista frontal.

La figura 3 representa el comienzo de formación de la barreta visto en sección transversal, para agujas planas.

35 La figura 4 representa una vista en planta de la figura 3.



La figura 5 representa el comienzo de formación de una barreta para agujas circulares, visto en sección transversal.

40 La figura 6 representa una vista en planta de la figura 5.

La figura 7 representa una fase de fabricación de la barreta antes de ser enclavadas las agujas.

La figura 8 representa una sección longitudinal de la figura 7.

45 La figura 9 representa un tipo de pasador elástico empleado en la fijación de la barreta.

La figura 10 representa una vista en planta de la figura 9.

50 La figura 11 representa una sección ampliada de barreta con aguja plana enclavada.

Como puede apreciarse este modelo consta de una barreta (1) la que se realiza partiendo de un tubo de diámetro y espesor previamente determinados, (véase figs. 3 y 4.) el que se perfora con taladros planos a dimension requerida a fin de permitir el enclavamiento de agujas (2) a presión. Véase Figs. 2 y 11.

Este tubo, ya perforado, mediante utillaje, es sometido a operación posterior de conformación, véase fi. 7. Obtenida la conformación de la fig. 7 mediante utillaje, se procede al enclavamiento de agujas (2), también por utillaje, procediéndose por posterior operación de utillaje a presionar las paredes laterales de la barreta sobre las agujas (2) - conformando simultáneamente la barreta (1) a la que se proveerá de taladros en ambos extremos, que, de diámetro y distancias convenidas en el peine, y en justa confrontación con

65



784383



210

similares existentes en el, servirán para que mediante pasadores elásticos existentes en el comercio, sea la barrera fijada al peine.

70

Como variante, este modelo, siguiendo el mismo proceso de fabricación, es susceptible de ser realizado para agujas cilíndricas; véase figuras 5 y 6.

75

Este modelo es realizable en cualesquiera tamaños y materiales adecuados, siendo susceptible de toda clase de modificaciones de detalle, en tanto que estas no alteraren su fundamento.

-:- NOTA -:-

80

Los puntos de invención propios y nuevos que se presentan para que sean objeto de este registro de patente de modelo de utilidad, en España, por veinte años, son los siguientes:

1º.- Barreta intercambiable de agujas, para peine de telares, caracterizada porque es susceptible de ser fijada al peine, mediante pasadores elásticos comerciales.

85

2º.- Barreta intercambiable de agujas, para peine de telares, según reivindicación anterior, caracterizada -- porque está constituida por armadura obtenida partiendo de tubo en existencia comercial.

90

3º.- Barreta intercambiable de agujas, para peine de telares, según reivindicaciones anteriores, caracterizada porque las agujas van enclavadas a presión.

4º.- Barreta intercambiable de agujas, para peine de telares, según reivindicaciones anteriores, caracterizada porque es conformada y engastadas las agujas a presión.

95

5º.- Barreta intercambiable de agujas, para peine de telares, según reivindicaciones anteriores, caracteriza-

1848... 21 OC



da porque posee taladros para su fijación al peine.

100 6º.- Barreta intercambiable de agujas, para peine de telares, según reivindicaciones anteriores, caracterizada porque es susceptible de ser realizada para engastar a presión agujas planas o agujas cilíndricas.

7º.- BARRETA INTERCAMBIABLE DE AGUJAS, PARA PEINE DE TELARES.-

105 Tal como se ha descrito en la memoria que antecede y para los fines que se han especificado, representado en el dibujo que se acompaña.

Consta la presente memoria descriptiva, de cinco hojas escritas a máquina por una sola cara.

Madrid, 21 de octubre de 1.972.-

~~DOMINGO DIAZ UNGRIA~~
~~P.M.~~

110

115

120

125

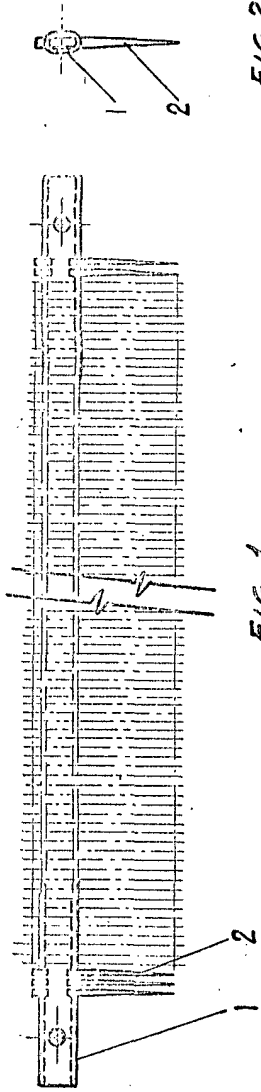


FIG. 1

FIG. 2

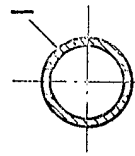


FIG. 3

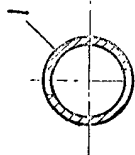


FIG. 5

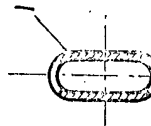


FIG. 7

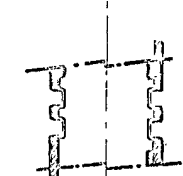


FIG. 8

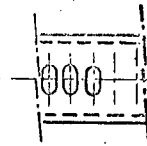


FIG. 4

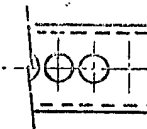


FIG. 6



FIG. 9

FIG. 10

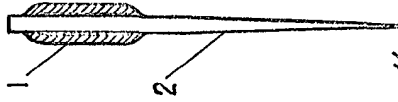


FIG. 11

21 OCT. 1912
DOMINGO DIAZ UNGRIA
P.R.

Escaleta variable