

184787

30



M O D E L O
D E
U T I L I D A D

SECCION TECNICA
CLASIFICACION I. P. C.
CLASE <u>A 47</u>
CLASE <u>K</u>

a favor de Don Manuel VILASECA FRUCTUOSO, de nacionalidad española, residente en Barcelona, calle Madrazo, 89, por "SOPORTE PARA DUCHAS DE MANO".

- . -

MEMORIA DESCRIPTIVA

La presente invención se refiere a un soporte para duchas de mano que permite estabilizar la ducha y orientarla en la posición más conveniente.

5. La ducha de mano se ha impuesto de una manera prácticamente absoluta, por la facilidad de su manejo, si bien su instalación acarrea la necesidad de disponer de un soporte donde poder situarla en posición graduable y estable a la vez.

10. De acuerdo con estas necesidades se ha ideado el soporte objeto de la invención, que comprende esencialmente

184787

30 S



5. un manguito para el acoplamiento en posición giratoria libremente según su eje longitudinal del mango de la ducha, y una prolongación a modo de horquilla en la que está articulado, alrededor de un eje transversal un cuerpo saliente dotado de una abertura que permite ensartarlo en un vástago vertical solidario de un escudo con medios de anclaje en el muro.

10. Para la mejor comprensión de cuanto queda descrito en la presente memoria, se acompañan unos dibujos en los que, tan sólo a título de ejemplo, se representa un caso práctico de realización del objeto de la invención.

15. En dichos dibujos, la figura 1 es una vista en alzado lateral del soporte en posición de uso; la figura 2 es una sección longitudinal del mismo y la figura 3 es una vista en perspectiva de su despiece.

20. El soporte para duchas de mano descrito consta en los dibujos de un cuerpo tubular acodado -1-, con una rosca exterior -2- para el acoplamiento del tubo flexible -3- conductor del agua y una rosca interna -4- en el extremo opuesto receptora de un casquillo tubular -5- en la que está montado, en posición giratoria ligeramente, el manguito -6- rosado interiormente, en el que se atornilla el extremo del mango tubular -7- de la ducha.

25. En posición sensiblemente coaxial al mango -7- parte una horquilla -8- que soporta a un eje transversal -9-, a cuyo alrededor está articulada a fricción una pieza -10-, con un orificio transversal -11-, susceptible de acoplarse a un vástago vertical -12- solidario del escudo -13-, dotado



de orificios -14- para el paso de tornillos de anclaje para su fijación en el muro.

5. De todo lo descrito se desprende que el mango de la ducha, una vez acoplado a la pieza acodada -1- puede girar libremente en cualquier dirección, según un eje axial respecto al mango. Además, el cuerpo -1-, y por tanto el mango de la ducha unido a él, puede orientarse angularmente según un movimiento de giro alrededor del eje -9-. Con ello es posible obtener la posición deseada y que sea más cómoda para orientar el chorro procedente de la ducha.

10. Por otra parte, el mango, junto con el soporte -1- -8-, puede separarse del vástago -12- y así utilizar la ducha manualmente.

15. Serán independientes del objeto de la invención, los materiales empleados en la construcción de las distintas piezas que componen el soporte, formas y dimensiones del mismo y cuantos detalles accesorios puedan presentarse, siempre y cuando no afecten a su esencialidad.

- . -

N O T A

20. Se reivindica como objeto del presente modelo de utilidad:

1. Soporte para duchas de mano, caracterizado esencialmente por el hecho de que consta de un codo tubular conectado por un extremo al tubo conductor del agua y por el



5. otro al mango de la ducha, mediante un manguito giratorio libremente alrededor del codo según un eje longitudinal respecto al mango, de cuyo codo parte una horquilla que sostiene a un eje transversal, a cuyo alrededor está articulada una pieza con un orificio transversal, susceptible de ensartarse en un vástago vertical solidario de un escudo con medios de anclaje en un muro.

2. Soporte para duchas de mano.

La presente memoria descriptiva consta de cuatro hojas foliadas escritas a máquina por una sola cara.

Barcelona, 30 de septiembre de 1972

Manuel VILASECA FRUCTUOSO

p.a.

L. PONTE



30

2

FIG. 1

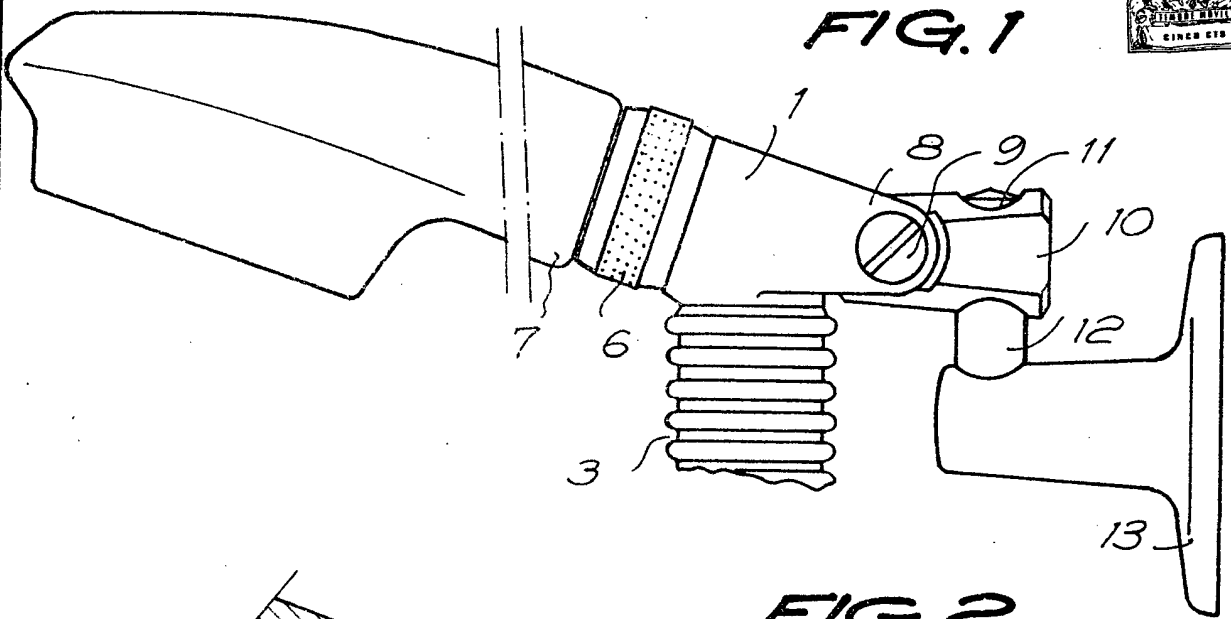


FIG. 2

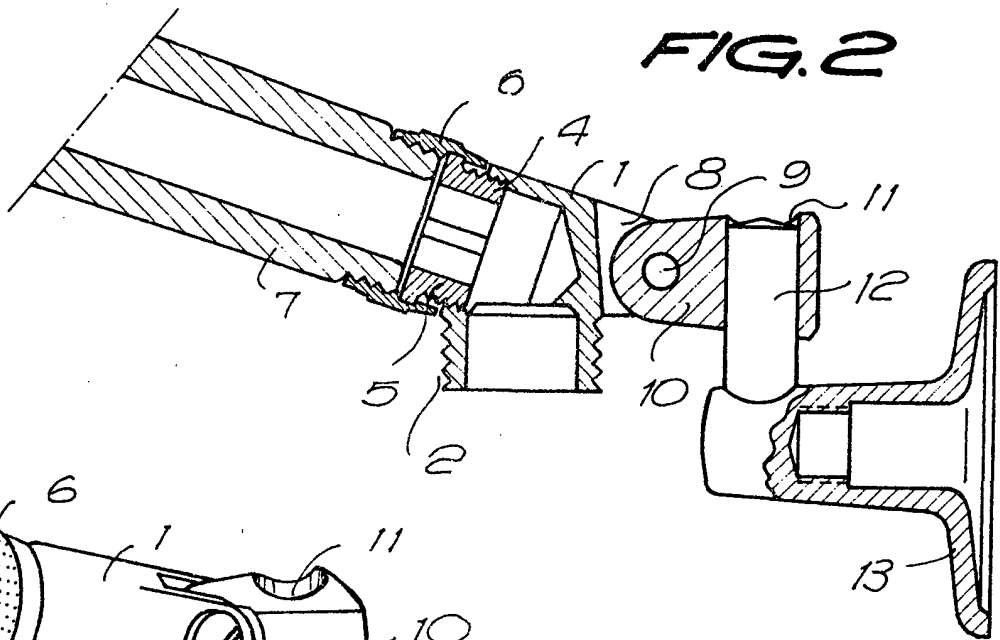
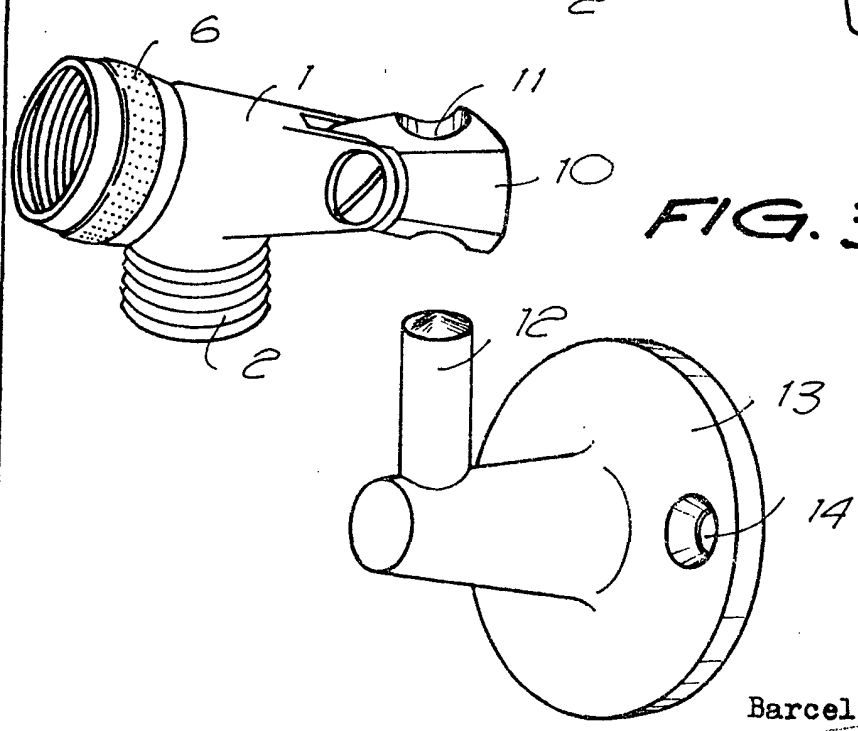


FIG. 3



Barcelona, 30 SEP. 1972
p.a. R. FONTE

1100011