

184752



184752

PATENTE DE INVENCION

por 20 años

por "UN SISTEMA DE CONSTRUCCION DE PISOS POR MEDIO DE FORJADOS CENTRIFUGADOS DE RESISTENCIA INTEGRAL, CONSTITUIDOS POR ELEMENTOS CENTRIFUGADOS PREFABRICADOS QUE SOPORTAN OTROS COMPLEMENTARIOS TAMBIEN RESISTENTES" a favor de D. Antonio Magro Mas, de nacionalidad española, domiciliado en Barcelona, Balmes, 129, 1º, 2ª.

=====

MEMORIA DESCRIPTIVA

El recurrente ha ideado y puesto en ejecución práctica un sistema para la construcción de toda suerte de pisos por medio de forjados centrifugados de resistencia integral, o sea sin peso muerto alguno, constituidos por elementos prefabricados, autoportantes, centrifugados que soportan a otros elementos complementarios también resistentes y asimismo prefabricados.

5.
10. Con este sistema se llega al ideal constructivo de eliminar totalmente el peso muerto, reduciendo al lí-

184752

mite inferior el peso propio de un techo. Se consigue además, que el coste de la construcción por mano de obra se reduzca al mínimo, tanto en lo que se refiere a la prefabricación por efectuarse por centrifugación; como en

15. lo que se refiere a la colocación, pues una vez colocadas muy rápidamente las piezas principales, las complementarias son pocas y de muy fácil colocación.

En otro orden de ideas la ejecución de las estructuras calculadas, por ser todas las piezas prefabricadas

20. puede ser perfecta y exacta.

Asimismo con el sistema ideado se resuelven los problemas de los aislamientos térmico y acústico a los que tanta importancia se concede hoy día.

Siendo este sistema nuevo y de su propia invención

25. el recurrente solicita que se le garantice en su propiedad y exclusiva explotación mediante la concesión de la Patente de invención a que se refiere la presente memoria descriptiva.

En los dibujos que a título de ejemplo se adjuntan

30. a esta memoria se representan los elementos esenciales que intervienen en el nuevo sistema constructivo.

Interesa manifestar que a los efectos legales de la Patente que se solicita, serán variables todos

35. cuantos detalles no afecten, alteren, cambien o modifiquen la esencia del sistema ideado.

En los dibujos adjuntos puede verse que los elementos fundamentales del forjado consisten en unas piezas de sección abovedada -1- de la longitud requerida por la luz a cubrir; las cuales se colocarán en obra

40. unas al lado de las otras, apoyándose lateralmente por el canto -2- de sus estribos. Estas piezas llevarán una armadura metálica de acuerdo con el cálculo, formada por una serie de varillas longitudinales -3- para resistir



184752

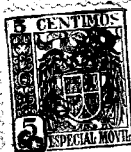
45. los esfuerzos de flexión, enlazadas con otras transversales -4- para reforzar la bovedilla; estarán estas piezas provistas de una serie de tabiques transversales -5- de refuerzo, asimismo armados, prefabricados y enlazados con el elemento abovedado como luego se explicará. Estos tabiques intermedios -5- sirven además para fijar y apoyar contra su parte inferior los listones -6- de madera que se utilizan luego para sostener el cielo raso. De este modo estos listones -6- ya salen perfectamente colocados y distribuidos desde el taller.

55. Los espacios intermedios que se forman en los extrados -9- de estas piezas -1- se cubren con otras piezas abovedadas -7- prefabricadas, centrifugadas, armadas o no según lo exija el cálculo. De modo que el material de relleno -8- se reducirá al mínimo necesario para nivelar el piso y colocar el pavimento o mosaico.

60. La prefabricación de las piezas fundamentales -1- de este forjado puede ejecutarse como sigue:

65. Se fabrican en primer lugar moldeados y preferentemente vibrados los tabiques de refuerzo -5- en los que los extremos -11- de sus armaduras -10- se dejan salientes. Se unen estos extremos -11- de la armadura con los elementos metálicos -3- y -4- que constituyen la armadura de la pieza abovedada.

70. Por la parte inferior de los tabiques -5- se dejan salientes los estribos metálicos -12- que sirven para sujetar a los listones de madera -6- y adheridos al canto inferior -13- de -5-. Luego se procede a fabricar, de dos en dos, por centrifugación, las piezas abovedadas utilizando para ello los moldes adecuados.



N O T A.

75. Se reivindica como objeto de esta Patente de invención:

- 1.- Un sistema de construcción de pisos por medio de forjados centrifugados de resistencia integral, constituidos por elementos centrifugados prefabricados que soportan otros complementarios también resistentes, caracterizado por el hecho de cubrir la totalidad de la superficie del piso a construir mediante una serie de piezas armadas resistentes a los esfuerzos de flexión, de sección abovedada y de la longitud necesaria para cubrir la luz del piso prefabricadas por centrifugación, colocadas unas al lado de las otras, quedando en contacto por los cantos o bordes laterales de sus estribos; y cubriendo o rellenando los espacios del extrados de entre cada dos piezas consecutivas, con otras piezas asimismo abovedadas, prefabricadas, centrifugadas, y armadas o no según lo exija el cálculo de su resistencia.
- 80.
- 85.
- 90.
- 2.-El propio sistema de la reivindicación anterior, caracterizado por el hecho de que las piezas abovedadas fundamentales del forjado, se formen de una sola pieza, de la longitud necesaria para cubrir la luz del piso, armadas con una serie de varillas longitudinales para resistir los esfuerzos de flexión, enlazados con otra serie de varillas transversales para reforzar la bóveda y a su vez enlazarse con las armaduras de unos tabiques transversales, asimismo prefabricados, dispuestos en el intradós de la bóveda.
- 95.
- 100.
- 3.- El propio sistema de las reivindicaciones anteriores, caracterizado por el hecho de que los tabiques transversales de refuerzo, citados en la segunda reivindicación, se fabriquen previamente de hormigón moldeado, preferentemente vibrada, provistos de la armadura metálica resultante del cálculo; en la que los extremos de las varillas se dejan prolongados o salientes para enlazarlos con las varillas de la armadura de la pieza abovedada antes de fabricar a esta por centrifugación.
- 105.



184752

110. 4.- El propio sistema de las reivindicaciones anteriores, caracterizado por el hecho de que enlazados con la armadura de los tabiques de refuerzo, se prevean unos estribos metálicos salientes por la parte o canto inferior de dichos tabiques, para suspender de ellos y sujetar a cada uno, un
115. listón de madera que servirá luego para formar y sujetar el cielo raso.

Sean cuales fueren las circunstancias que concurren con la esencialidad de la Patente de invención definida en las anteriores reivindicaciones, cual objeto es:

120. 5.- "UN SISTEMA DE CONSTRUCCION DE PISOS POR MEDIO DE FORJADOS CENTRIFUGADOS DE RESISTENCIA INTEGRAL, CONSTITUIDOS POR ELEMENTOS CENTRIFUGADOS PREFABRICADOS QUE SOPORTAN OTROS COMPLEMENTARIOS TAMBIEN RESISTENTES".

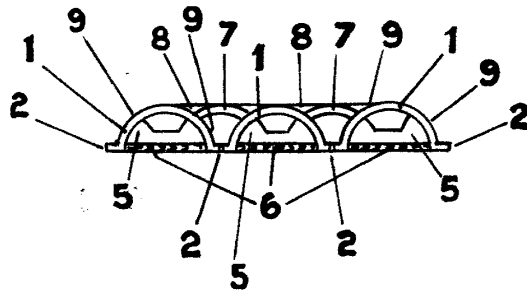
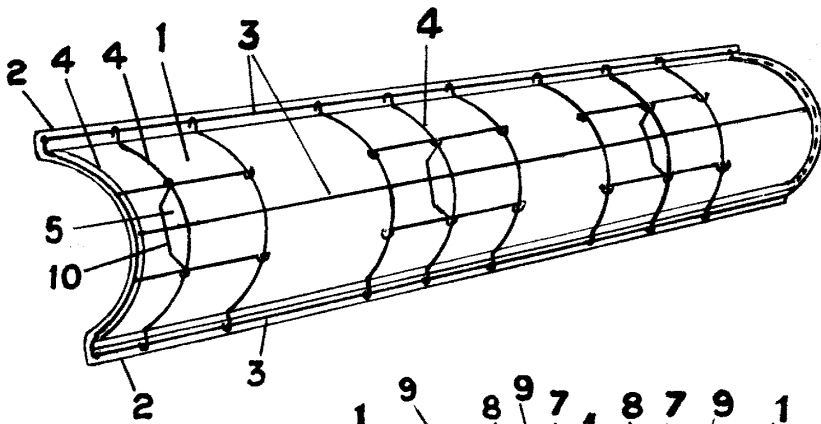
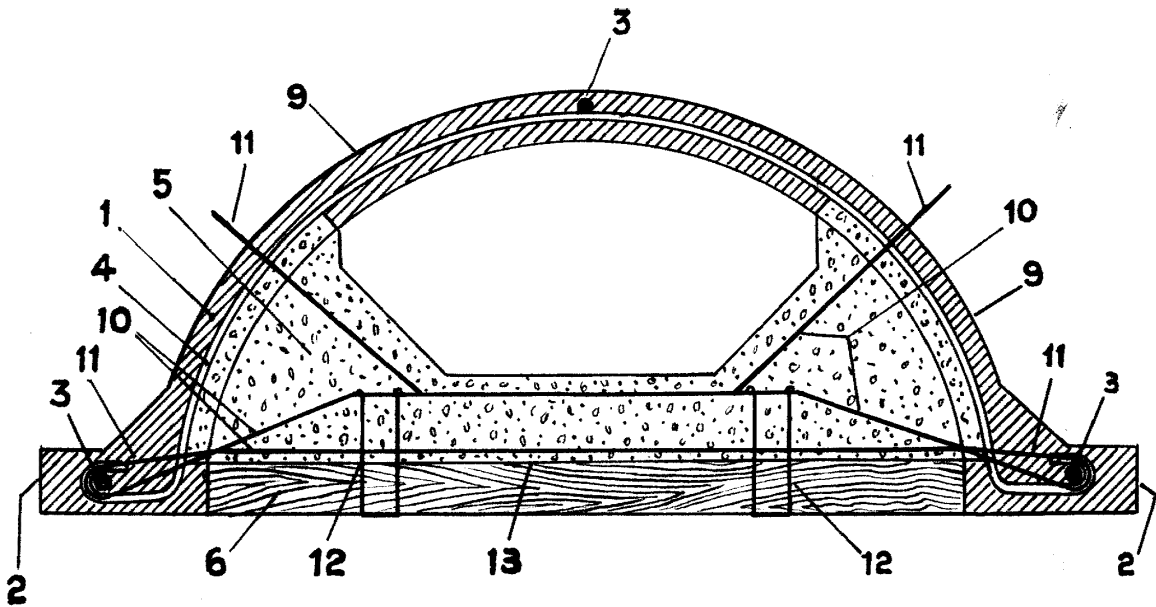
125. Consta la presente memoria de cinco hojas foliadas, mecanografiadas por una sola cara y del dibujo unido a la misma.

Barcelona diez y seis de julio de mil novecientos cuarenta y ocho,

P. A. de D. Antonio Magro Mas,



L. DURÁN
P. P.



Barcelona 16 julio 1943.

ANTONIO MAGRO MAS

ESCALA VARIABLE