

184736

19 OCT



SECCION TECNICA
CLASIFICACION I. P. C.
CLASE <u>F16</u> <u>F21</u>
CLASE <u>M</u> <u>N</u>

MEMORIA DESCRIPTIVA

=====

Correspondiente a la solicitud de registro de Modelo de Utilidad que, por veinte años, se solicita para todo el territorio nacional, a favor de la firma LASTER, S.A., de nacionalidad española, residente en EIBAR (Guipúzcoa), Avda. de Bilbao, 3 (Chalchakua), - - - - -

p o r

" SOPORTE PARA ANCLAJE ARTICULADO DE UN BRAZO DE LAMPARA DE SOBREMESA "

=====

=====

=====



El Modelo de Utilidad a que se refiere la presente memoria se destina a garantizar la explotación y la propiedad exclusivas, en todo el territorio nacional, de un soporte para anclaje articulado de un brazo de lámpara de sobremesa, del tipo que se adscribe a un tablero de dibujo o a un tecnógrafo incorporado al mismo.

Consiste el objeto en un sencillo soporte que se intercala entre el brazo de la lámpara y el ancladero una articulación más con una variación de 45° que incrementa extraordinariamente la movilidad de la dicha lámpara.

El tipo de lámparas al que nos referimos dispone de un terminal cilíndrico que se acopla ajustado en un agujero previsto en el tecnógrafo o en un soporte adecuado fijado al tablero de dibujo.

Dicho terminal cilíndrico es ahora admitido y bloqueado por el soporte según el Modelo el cual dispone, a su vez, de un terminal cilíndrico apto para incluirse ajustado en el ancladero normalmente utilizado; entre las posiciones teóricas del terminal del brazo de la lámpara y del terminal del nuevo soporte existe un ángulo de 45° con el que se mejora el comportamiento del conjunto de la lámpara, manteniendo la verticalidad del tramo inicial del brazo de la misma cuando el tablero o superficie de trabajo a la que va adscrito el tecnógrafo se coloca con una inclinación del mismo o aproximado valor, y evitando con ello los movimientos espontáneos de la lámpara difíciles de evitar cuando se traslada excesivamente su centro de gravedad.

Para mejor comprensión del objeto y sólo a título de ejemplo, se adjunta una hoja de planos en la que:

La fig. 1a, representa la vista superior en planta del soporte según el Modelo.

-3-
184736



35 La fig. 2a, representa la sección vertical por A-A de la fig. 1a, e ilustra el acoplamiento del terminal cilíndrico perteneciente al primer tramo del brazo articulado de una lámpara cualquiera.

40 Con referencia a las citadas ilustraciones, podemos ver que el soporte según el Modelo comprende un vástago cilíndrico -1- que está axialmente prolongado por un cuerpo -2- de sección poligonal, de preferencia cuadrada, en el que va realizado un agujero pasante oblicuo en 45° con respecto al eje geométrico de la pieza, el cual agujero se comunica con el exterior por medio de una ranura -3- que abre hacia el extremo opuesto del citado cuerpo -2- y que determina dos alas susceptibles de una limitada flexión que produce estrangulamiento del agujero a solicitud de la presión ejercida por un tornillo transversal -4- que atraviesa libremente un agujero previsto en una de las alas para roscarse en la otra, y cuya cabeza se apoya sobre una arandela plana -5- intercalada entre ella y el soporte.

50 En el citado agujero oblicuo ranurado va incluido un manguito abierto -6-, construido con material plástico apropiado, que dispone en un extremo de una pestaña radial saliente que impide el libre paso a través del agujero y que sirve de apoyo deslizante al plano inferior del último tramo -7- del brazo de la lámpara, del que sobresale el vástago cilíndrico -8- de la misma.

60 El manguito abierto -6- actúa de cojinete de giro para el dicho vástago cilíndrico -8-, frenando más o menos este movimiento de acuerdo con la presión de bloqueo ejercida por medio del tornillo -4-.

Por su parte, el vástago cilíndrico -1- que prolonga al soporte según el Modelo será acoplado directamente en el

134736



ancladero que, hasta ahora, venía utilizando el vástago cilíndrico -8- del brazo de la lámpara.

65

Son variables las circunstancias de tamaño, forma y material particularmente referidas a cada uno de los elementos que integran el conjunto, en el que podrá ser variado todo aquello que no suponga una alteración de la esencialidad del objeto expuesto en la pasada descripción, la cual deberá ser tomada en su más amplio sentido y no como una limitación de posibilidades de realización.

70

N O T A

75

EN RESUMEN: El Modelo de Utilidad que, por veinte años, se solicita para todo el territorio nacional, ha de recaer sobre las siguientes reivindicaciones:

80

1a.- "SOPORTE PARA ANCLAJE ARTICULADO DE UN BRAZO DE LAMPARA DE SOBREMESA", del tipo que se adscribe a un tablero de dibujo o a un tecnógrafo incorporado al mismo, caracterizado por el hecho de que se intercala entre el brazo de la lámpara y el ancladero previsto para el terminal cilíndrico de la misma aportando una articulación más con una variación angular que puede tener 45º.

85

2a.- "SOPORTE PARA ANCLAJE ARTICULADO DE UN BRAZO DE LAMPARA DE SOBREMESA", según la reivindicación 1a, caracterizado por comprender un vástago cilíndrico de anclaje que está prolongado por un cuerpo de sección poligonal, de preferencia cuadrada, en el que va realizado un agujero pasante oblicuo en 45º u otro ángulo ^{/adecuado} con respecto al eje geométrico de la pieza, el cual agujero se comunica con el exterior por medio de una ranura que abre hacia el extremo opuesto del citado cuerpo y que determina dos alas susceptibles de una limitada flexión que produce estrangulamiento en el agujero a solicitud de la presión ejercida por un

90



95

tornillo transversal que atraviesa libremente por un agujero previsto en una de las alas para roscarse en la otra, y cuya cabeza se apoya sobre una arandela plana intercalada entre ella y el cuerpo del soporte.

100

3a.- "SOPORTE PARA ANCLAJE ARTICULADO DE UN BRAZO DE LAMPARA DE SOBREMESA", según las anteriores reivindicaciones, caracterizado porque, en el agujero pasante oblicuo y ranurado, va incluido ajustado un manguito abierto que dispone en un extremo de una pestaña radial saliente que impide el libre paso a través del agujero y que sirve de apoyo deslizante al plano inferior del último tramo del brazo de la lámpara, del que sobresale el vástago cilíndrico de la misma, el cual manguito abierto actúa de cojinete de giro para el dicho vástago cilíndrico del brazo y frena más o menos este movimiento de acuerdo con la presión de bloqueo ejercida por medio del tornillo transversal.

105

110

4a.- Por último, se reivindica como objeto sobre el que ha de recaer el Modelo de Utilidad que, por veinte años, se solicita para todo el territorio nacional, --- --

p o r

115

" SOPORTE PARA ANCLAJE ARTICULADO DE UN BRAZO DE LAMPARA DE SOBREMESA "

Todo conforme queda expresado en la presente Memoria descriptiva, que consta de cinco páginas, escritas a máquina por una sola cara, y dibujos que se acompañan.

Madrid, 19 OCT. 1972

P.A.,
ANTONIO ARICHA
P. P.

Firmado: JUAN GUERRERO

19 00

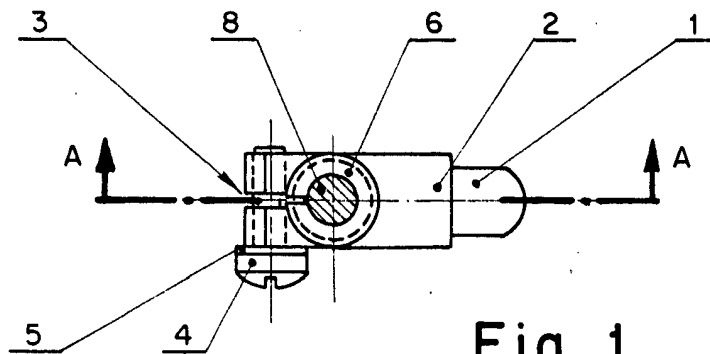
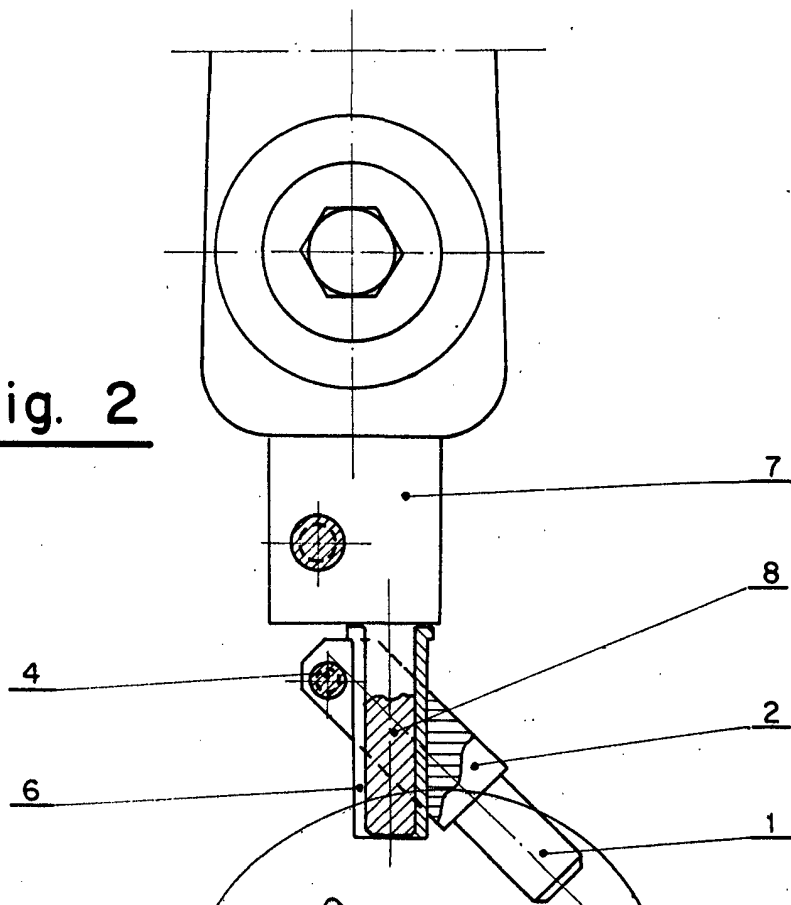


Fig. 1

Fig. 2



Madrid. P.A. 19 OCT 1972

ANTONIO ARICHA
P. P.

Firmado: **JUAN GUERRERO**

ESCALA VARIABLE